



Vänersborgs kommun
Årsredovisning 2004

Kommunstyrelsens ordförande	1
Förvaltningsberättelse	
Organisation	2
Samhällsekonomisk bakgrund	3
Ekonomisk analys	5
Driftsredovisning	10
Investeringsredovisning	11
Personalekonomisk redovisning	12
Gröna nyckeltal	14
Resultaträkning och finansieringsanalys	16
Balansräkning	17
Noter till resultat- och balansräkning	18
Jämförelsetal, övergripande	20
Nämndernas verksamhetsberättelser	
Kommunfullmäktige	21
Valnämnden	21
Överförmyndarnämnden	22
Revisionen	23
Kommunstyrelsen	24
Miljö- och hälsoskyddsnämnden	27
Samhällsbyggnadsnämnden	29
Byggnadsnämnden	34
Socialnämnden	35
Kulturnämnden	39
Barn- och ungdomsnämnden	40
Gymnasienämnden	44
Sammanställd redovisning	
Allmänt om koncernen och ekonomisk analys	48
Resultaträkning och finansieringsanalys koncernen	50
Balansräkning koncernen	51
Noter koncernen	52
Bolagen inom koncernen	
AB Vänersborgsbostäder	53
VattenPalatset Vänerparken AB	54
Fastighets AB Vänersborg	54
Hunnebergs Kungajakt- och Viltmuseum AB	55
Fyrstads Flygplats AB	56
Trestadsregionens Avfalls AB	57
Norra Älvsborgs Räddningstjänstförbund	57
Fyrstadskansliet	58
Redovisningsprinciper, ord och begrepp	59
Revisionsberättelse	60

Kommunstyrelsens ordförande

Vänersborg är en attraktiv kommun. För fjärde året i rad ökade antalet invånare. Visserligen bara med 4 personer totalt, vilket orsakas av ett kraftigt födelseunderskott. Mer glädjande är att det var 40 fler som flyttade in till kommunen än som flyttade ut. De nya lägenheterna i Borgen och Vänerparken är fyllda och vittnar om att centralt boende är eftertraktat och kommer att vara det även i fortsättningen. Försäljning av villatomter har också varit ganska omfattande.

Under 2004 vände konjunkturen uppåt och under årets sista kvartal rapporterar de lokala företagen goda resultat och ser fram mot ett bra 2005. Uppgången har tyvärr inte satt några spår i arbetslösheten. Särskilt ungdomsarbetslösheten är mycket besvärande trots stora insatser genom t ex Ungdomslyftet.

Naturligtvis glädjer jag mig åt årets ekonomiska resultat som var oväntat bra. De extraordinära åtgärderna och de många goda insatserna i verksamheterna gjorde god verkan. För första gången på flera år minskade verksamheternas kostnader. Möjligheterna att förbättra vår kommunala ekonomi ökade men kommunens ekonomi är fortfarande svag. Så även fortsättningsvis måste vi vara mycket återhållsamma trots förbättrade statsbidrag och skattehöjning inför 2005.

Den intensiva kampen om högskolan slutade i en knapp förlust och besvikelsen var naturligtvis stor. Det dröjde dock inte länge förrän vi i samarbete med övriga fyrstadskommuner fick löfte om fortsatt högskoleverksamhet i Vänersborg. Uppbyggnaden av denna har inletts under 2004.

Under året har också en vision för Vänersborg börjat ta form samtidigt som vi utformar ett gemensamt ledningssystem för hela den kommunala organisationen. Föresatsen är att vi ska formulera en vision som alla ställer upp på och som kan tjäna som vägledning i den fortsatta utvecklingen av vår vackra kommun.

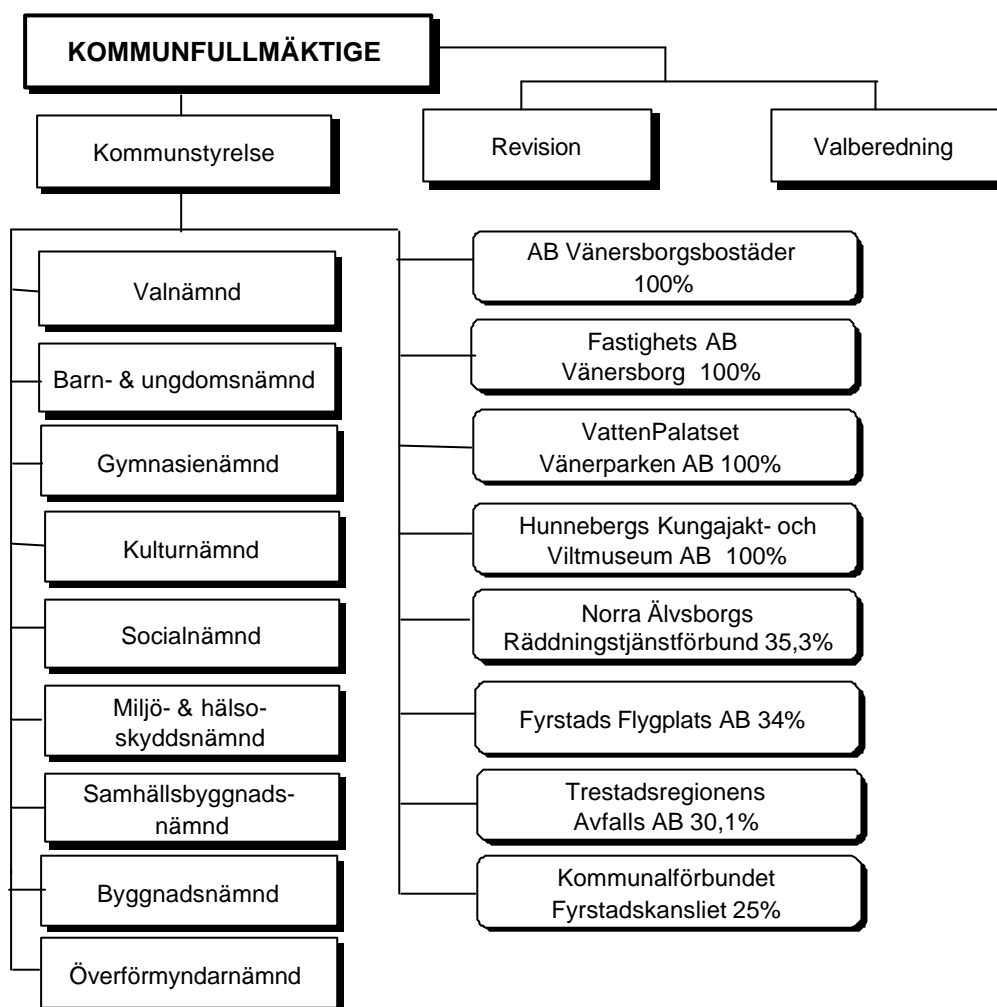
Samarbetet med Trollhättans stad har intensifierats. Samarbetsavtal inom det sociala området har tecknats. Vi marknadsför våra företagsområden och tomma lokaler gemensamt och gymnasieskolorna arbetar tillsammans med den framtida gymnasieskolan. Samtidigt har arbetet med ett nytt kommunalförbund i Fyrbodalen pågått och till stor del präglat arbetet i Fyrstadssamarbetet. Ett samarbete som vi gärna ser en fortsättning på.

Den länge planerade Familjecentralen blev äntligen beslutad och genom Vänersborgsbostäders förvärv av kvarteret Haren fick vi möjlighet att etablera en mycket bra belägen och ändamålsenlig ungdomsgård.

Vår service till våra invånare har varit fortsatt god trots extraordinära åtgärder och kostnadsminskningar. Så tack till er alla, anställda och förtroendevalda, för era insatser under det gångna året.

Lars Göran Ljunggren
Kommunstyrelsens ordförande

Organisation



Mandatfördelning i kommunfullmäktige 2003-2006:

Parti	Mandat
Moderata Samlingspartiet	6
Centerpartiet	4
Folkpartiet Liberalerna	5
Kristdemokraterna	4
Folkviljan	5
Miljöpartiet De Gröna	2
Socialdemokraterna	20
Vänsterpartiet	5
Totalt	51

Kommunfullmäktiges presidium:

Ordförande: Dan Nyberg (s)
 1:e vice ordförande: Astrid Karlsson-Björkman (m)
 2:e vice ordförande: Annika Larson-Lindlöf (s)

Kommunstyrelsens sammansättning:

Lars-Göran Ljunggren (s), ordförande
 Lars G Blomgren (fp), 1:e vice ordförande
 Bo Carlsson (c), 2:e vice ordförande
 Sven G Johansson (s)
 Anne Sophie Aronsson (s)
 Bengt Larson (s)
 Jenny Brycker (s)
 Kate Giaever (s)
 Ann-Britth Fröjd (c)
 James Bucci (v)
 Gunnar Lidell (m)
 Anders Forsström (m)
 Orvar Carlsson (kd)
 Anita Karlsson (fv)
 Bengt Holmkvist (fv)

Samhällsekonomisk bakgrund

INTERNATIONELL EKONOMI

Den internationella konjunkturåterhämtningen fortsätter. BNP-tillväxten i världen beräknas uppgå till 5 procent under 2004. Det är den högsta tillväxten på nära 30 år. Världshandels återhämtning är ett viktigt inslag i uppgången. Under det andra kvartalet 2004 noterades en tillväxt på ca 13 procent, vilket är den högsta siffran på fyra år. Tillväxten är högst i delar av Asien.

Den amerikanska ekonomin växte med ca 1,0 procent i kvartalstakt under det tredje kvartalet 2004. Detta låg i linje med förväntningarna och ekonomin har nu växt i god takt under sex kvartal. Såväl

den privata konsumtionen som investeringarna var fortsatt starka. I takt med att resursutnyttjandet i ekonomin stiger fortsätter den amerikanska centralbanken (Fed) att höja styrräntan.

I euroområdet är förhållandena annorlunda. Den återhämtning som var tydlig under det första halvåret har bromsats upp och någon snabb konjunkturförstärkning är ännu inte synlig. En bromsande faktor har varit den ur konjunkturmått hänses olyckliga förstärkningen av euron. Tillväxten har också hållits tillbaka av att hushållen, trots ett lågt ränteläge, har varit försiktiga i sin konsumtion.

SVENSK EKONOMI

BNP steg under årets tre första kvartal med 3,7 procent jämfört med motsvarande period 2003. Trots en gradvis förstärkning av kronan har den svenska konjunktursituationen utvecklats mycket väl, vilket bl.a. har resulterat i ett mycket högt kapacitetsutnyttjande. Den starka internationella investeringskonjunktursituationen har lett till mycket snabbt stigande export av bl.a. teleprodukter och motorfordon. Under det andra halvåret har emellertid den internationella tillväxten mattats av något, vilket har bromsats upp ökningen av varuexporten.

Under 2003 ökade arbetslösheten kraftigt till följd av att efterfrågan på arbetskraft

avtog samtidigt som arbetskraftsutbudet ökade. Arbetslösheten steg ytterligare under inledningen av 2004, men stabiliserades under sommaren och minskade något under tredje kvartalet, vilket framför allt berodde på ett ökat antal personer i arbetsmarknadspolitiska åtgärder. I december uppgick den öppna arbetslösheten till 5,4 procent, justerad för normala säsongsvariationer.

Priserna i Sverige har ökat betydligt långsammare under 2004 än under de närmast föregående åren. Inflationen (KPI) under 2004 uppgick till 0,5 procent.

KOMMUNSEKTORNENS EKONOMI

De senaste åren har kostnadsökningarna dämpats kraftigt i kommunerna. Under 2004 förväntas kostnaderna inte öka alls, om pris- och löneökningar exkluderas. Kraven på den kommunala verksamheten beräknas samtidigt öka med drygt 1 procent i år till följd av befolkningstillväxt och statliga beslut. Förklaringen till den svaga konsumtionsutvecklingen är att skatteunderlaget ökar långsamt, till följd av den svaga utvecklingen på arbetsmarknaden. Situationen förvärrades under året av att staten återkrävde statsbidrag för 2003, avseende slutreglering av ett förändrat pensions-system.

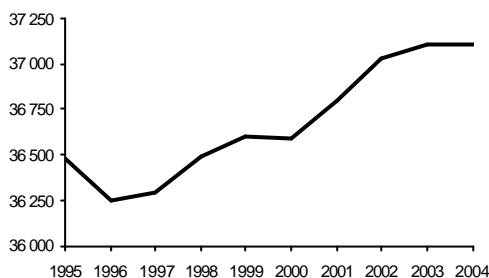
För att motverka den svaga utvecklingen av skatteunderlaget höjdes kommunalskattorna kraftigt både år 2003 och 2004. Den genomsnittliga utdebiteringen till kommuner och landsting ökade med 34 öre under 2004.

Sysselsättningen minskade i kommunerna under första halvåret, men tillskotten i höstens budgetproposition bedöms ha bidragit till en stabilisering. Svenska Kommunförbundet bedömer att skatteunderlaget ökade med 3,0 procent under 2004.

BEFOLKNING

Vid årsskiftet 2004/2005 hade Vänersborgs kommun 37 105 invånare. Det är en ökning med 4 personer sedan föregående årsskifte. Det är den högsta siffran som Vänersborg uppnått under överskådlig tid.

Antal invånare



Under 2004 hade Vänersborg ett flyttningsöverskott om 34 personer. Motsvarande uppgift för 2003 var 91 personer.

Sedan 1997 har kommunen ett positivt flyttnetto till Uddevalla och Trollhättan. Med Göteborg är flyttnettot negativt. Med riket och övriga kommuner uppvisar flyttnettot stora variationer.

Befolkningsförändringar

	2001	2002	2003	2004
Inflyttningsnetto	+233	+261	+91	+34
Födelsenetto	-29	-31	-9	-30
Justeringar	+2		-6	-
Summa	+206	+230	+76	+4

Födelsenettot fortsätter att vara negativt, -30 personer. För 2003 var motsvarande underskott -9 personer.

Vänersborg har en ålderskurva som tämligen väl stämmer överens med rikets.

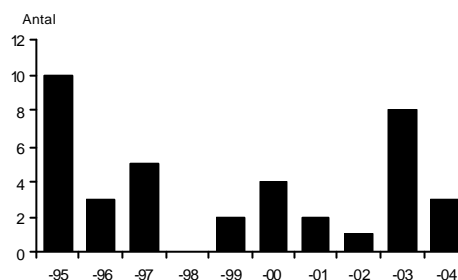
BOSTÄDER

Fr.o.m.1993 har bostadsproduktionen i Vänersborgs kommun sjunkit till historiskt sett mycket låga nivåer.

En botten nåddes 1998, då inga bostäder färdigställdes över huvudtaget.

Under år 2004 färdigställdes ett flerbostadshus med 75 lägenheter i Vänerparken och det utfärdades tre slutbevis för färdigställda enbostadshus.

Småhusproduktionen i Vänersborgs kommun 1995-2004



ARBETSMARKNAD

Under 2004 minskade sysselsättningen i Vänersborg. Andelen öppet arbetslösa jämte de i arbetsmarknadsåtgärder ökade från 6,0 % 2003 till 6,2 % 2004 enligt länsarbetsnämndens arbetsmarknadsstatistik. Motsvarande siffra för regionen var 6,0 % och för riket 6,4 % 2004.

Antalet öppet arbetslösa jämte de i åtgärder var vid årets slut 1 418 (1 370 år 2003).

Trenden med ökad arbetslöshet avspeglas också i antalet personer som anvisats till arbetsmarknadsenheten (AME), se tabell nedan. Antalet har ökat från 335 år 2003 till 522 år 2004. Ökningen består av fler sysselsatta inom utvecklingsgarantin och ett ökat antal ungdomskommunala platser och feriearbetande ungdom.

Antal personer i arbetsmarknadsåtgärder inom Vänersborgs kommun

	2001	2002	2003	2004
OSA-platser	80	80	77	70
Utvecklingsgaranti	29	43	33	166
Lönebidrag	-	2	12	11
Ungdomskommunala platser	43	58	26	65
Feriearbetande ungdom	-	-	-	55
Arbetspraktik APR	70	10	0	0
Anställningsstöd	7	5	4	5
Aktivitetsgaranti	116	91	137	101
Aktivitetscenter	-	-	-	29
Arbetssträning		18	46	5
Övriga åtgärder	7	0	0	15
Summa	352	307	335	522
EU-projekt	41	31	50	193

ÖVERSIKT OCH MÅLAVSTÄMNING

Koncernbokslut

Det sammanställda resultatet för koncernen uppgår till +38 Mkr. Det positiva resultatet beror främst på att kommunen redovisar ett positivt resultat om +33 Mkr och att AB Vänersborgsbostäder redovisar ett resultat om +5 Mkr.

Soliditeten i koncernen är förbättrad och uppgår till 32 % för 2004.

Kommunen

Årets resultat uppgår till +33 Mkr. Det positiva resultatet är en följd av budgetöverskott i flera nämnder. Kommunen klarar därmed det lagstadgade balanskravet.

Soliditeten i kommunen blir oförändrad och uppgår till 58 % för 2004.

Målavstämning

I kommunens mål- och resursplan för år 2004 beslutades om följande inriktningsmål för ekonomin avseende god ekonomisk hushållning:

- Förbättrad soliditet
- Ett långsiktigt mål är att årens resultat bör uppgå till minst 2 % av skatter och generella statsbidrag.

Soliditeten är oförändrad jämfört med 2003 och är 58 % i bokslut för år 2004.

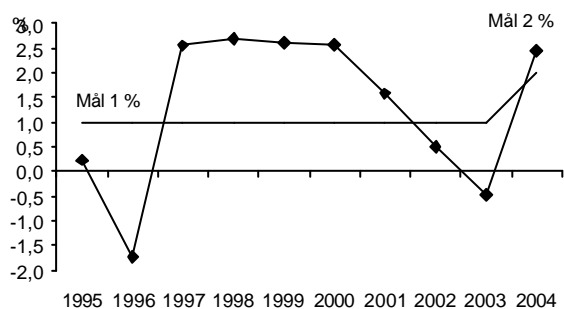
Årets resultat uppgår till +33 Mkr, vilket motsvarar 2,4 % av skatter och generella statsbidrag.

ÅRETS RESULTAT

I mål- och resursplan för 2004 budgeterades en förbättring av kommunens egna kapital med +8 Mkr. Årets resultat om +33 Mkr innebär ett överskott mot budget med +25 Mkr. Vänersborgs kommun klarar därmed det lagstadgade balanskravet.

Resultatet motsvarar 2,4 % av skatter och generella statsbidrag.

Årets resultat; andel av skatter och generella statsbidrag 1995-2004



I bokslut för år 2004 uppgår kommunens egna kapital till 579 Mkr.

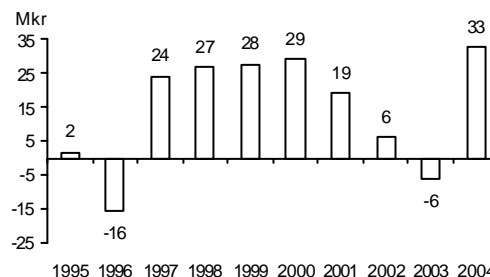
Resultatutveckling

Genom minskad upplåning och lägre räntor har finansieringens negativa påverkan på resultatet minskat sedan början av 1990-talet.

Budgetöverskridanden i nämnderna medförde ett negativt resultat år 1996. Under 1997 bestod det positiva resultatet till största delen av en extraordinär intäkt till följd av försäljning av aktier i Fastighets AB Vänerparken. Genom kraftigt ökade skatteintäkter och generella statsbidrag kunde kommunen redovisa positiva resultat 1998–2002 trots betydande kostnadsökningar. De stora budgetunderskotten i flera nämnder samt ökade pensionskostnader var orsaken till 2003 års negativa resultat.

Under 2004 är effekterna av nämndernas besparingsarbete, i kombination med beslutet om extraordinära kostnadsbegränsade åtgärder, orsaken till det positiva resultatet. Detta trots lägre skatteintäkter än budgeterat.

Resultatutveckling 1995-2004



VERKSAMHETENS NETTOKOSTNADER

Verksamhetens nettokostnader uppgår till 1 298 Mkr för år 2004, en minskning med 0,3 % eller 4 Mkr jämfört med 2003.

Verksamhetens intäkter har ökat med 1 % och uppgår under 2004 till 388 Mkr. Verksamhetens kostnader har ökat med 3 Mkr (0,2 %) och uppgår till 1 635 Mkr. Avskrivningarna har minskat med 6 % och uppgår under 2004 till 52 Mkr.

Personalkostnaderna (inklusive personalomkostnadspålägg) uppgår till 968 Mkr för 2004, vilket är 4 Mkr högre än för år 2003 (964 Mkr). Löneökningarna uppgår till ca 24 Mkr, vilket innebär att lönekostnaderna i realiteten sjunkit med 20 Mkr. Orsaken är bl.a. minskade kostnader för ob, jour och beredskap samt minskad övertid och mertid.

Driftredovisning

Nämndernas sammanlagda budgetavvikelse, inklusive kapitalkostnader, uppgår till +33 Mkr. Motsvarande avvikelse var ett underskott om -20 Mkr för 2003.

Gymnasienämnden (-1 Mkr) och samhällsbyggnadsnämnden (-3 Mkr) redovisar underskott, medan kommunstyrelsen (+24 Mkr), socialnämnden (+3 Mkr), barn- och ungdomsnämnden (+9 Mkr) och övriga nämnder (+1 Mkr) redovisar överskott.

Pensionskostnader

De totala pensionskostnaderna uppgår till 67 Mkr, vilket är 4 Mkr mer än budgeterat, till följd av ökade pensionsutbetalningar inklusive löneskatt samt en högre kostnad för individuell del.

Pensionskostnaderna består av pensionsutbetalningar 23 Mkr, förändring av avsatta pensionsmedel 1 Mkr, individuell del 30 Mkr samt löneskatt på pensioner med 13 Mkr.

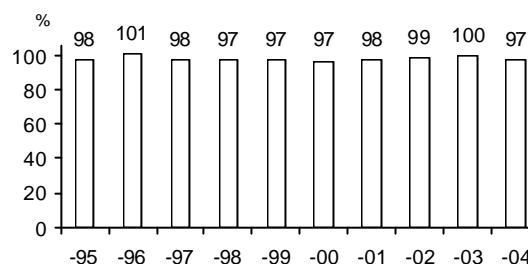
Avskrivningar

Total kostnad för avskrivningar, inklusive nedskrivningar, uppgår till 52 Mkr i bokslut för år 2004. I underskottet ingår en nedskrivning av Mariedalsskolan med 2 Mkr efter en omfattande brand 2003. Motsvarande nyinvestering har gjorts i fastigheten.

Kostnadsutveckling

Verksamhetens nettokostnader motsvarade 97 % av skatteintäkter och generella statsbidrag.

Verksamhetens nettokostnader, andel av skatteintäkter och generella statsbidrag 1995-2004



Verksamhetens bruttokostnader har ökat med 3 Mkr eller 0,2 % sedan år 2003. När bruttokostnaden revideras för prisförändringar mellan åren, visar detta att det inte har varit någon volymutveckling under 2004.

SKATTEINTÄKTER OCH GENERELLA STATSBI DRAG

Totalt uppgår skatteintäkterna till 1 180 Mkr och de generella statsbidragen till 154 Mkr.

Den sammanlagda avvikelsen mot budget för skatt och generella statsbidrag är -17 Mkr. Avvikelsen beror bl.a. på att både den definitiva slutavräkningen för 2003 och den preliminära slutavräkningen för 2004 blev negativa, -5 Mkr respektive -11 Mkr. Avvikelsen beror också på att de preliminära skatteintäkterna blev +8 Mkr bättre och att det generella statsbidraget, inklusive sysselsättningsstöd och slutreglering av

pensionsreformen, blev -9 Mkr sämre än budgeterat.

Kommunens utdebitering uppgår år 2004 till 22:14 kronor per skattekrona, vilket är oförändrad nivå jämfört med år 2003.

Medelutdebiteringen för riket var 20:80 och för länet 21:54 kronor per skattekrona.

Mätt i relation till rikets medelskattekraft utgör Vänersborgs beskattningsbara inkomst per invånare 97 %, vilket är oförändrad nivå jämfört med föregående år.

Sett under en tioårsperiod har skatteintäkterna utvecklats i långsammare takt än driftskostnaderna. Denna trend bröts 2004

då nettokostnaderna minskade med 0,3 % medan skatteintäkterna ökade med 2,7 % jämfört med 2003.

FINANSNETTO

Finansnettot uppgår till -4 Mkr, vilket är något lägre jämfört med 2003 och 4 Mkr bättre än budgeterat. De finansiella kostnaderna är fortsatt låga till följd av ett lågt ränteläge och minskad låneskuld.

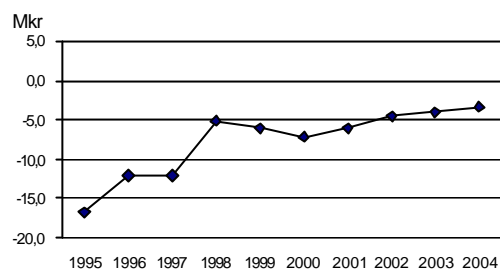
Ränteuppräknig av avsatta pensionsmedel uppgår till 4 Mkr år 2004 och ingår i de finansiella kostnaderna.

Sedan 1995 har finansnettot minskat kontinuerligt, främst beroende på en lägre låneskuld, men också på ett bättre ränteläge.

Den betalda genomsnittsräntan uppgår till 4,20 % jämfört med 5,08 % för 2003.

Genomsnittlig räntebindningstid och genomsnittlig kreditbindningstid var på balansdagen 2,25 år för båda kategorierna. Motsvarande för 2003 var 1,75 respektive 1,96 år.

Finansnettots förändring 1995-2004



TILLGÅNGAR

Investeringsredovisning

Sedan 1995 har kommunen investerat för 664 Mkr. Samtidigt har avskrivningar redovisats för 450 Mkr och försäljningar för 87 Mkr. Under samma period har anläggningarnas värde ökat med 122 Mkr (+17 %) och inflationen (KPI) har varit 10 %. Anläggningvärdet har således ökat sedan 1995 även med hänsyn till inflationen.

Nettoinvesteringarna 2004 uppgår till 70 Mkr, medan värdeminskningen på befintliga anläggningstillgångar är 52 Mkr.

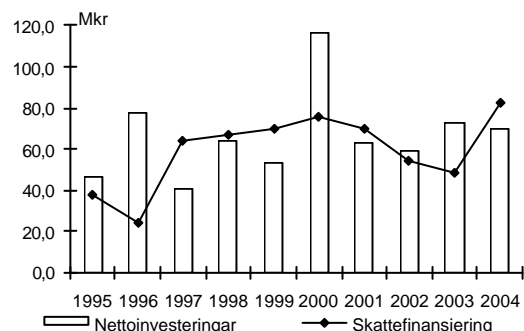
Under året har fastighetsinvesteringar gjorts för 29 Mkr, bl.a. utbyggnad av Granåsskolan, fortsatt ombyggnad av Birger Sjöbergsgymnasiet samt om- och tillbyggnad av Mariedalsskolan. Investeringar i gator och vägar har under året skett för 10 Mkr.

Under den tidigare delen av 1990-talet finansierades huvuddelen av kommunens investeringar genom lån och via en ökad pensionsskuld till de anställda. Under mitten av 1990-talet förbättrades resultatnivån påtagligt, men inte tillräckligt mycket för att investeringarna skulle kunna skattefinansieras.

Under åren 1997-2001, med undantag av år 2000, kunde investeringarna, genom en

ytterligare förbättrad resultatnivå i kombination med en måttlig investeringsnivå, finansieras inom ramen för avskrivningsutrymmet och årets resultat. Den försämrade resultatnivån gjorde att investeringarna inte kunde skattefinansieras fullt ut under 2002 och 2003. Investeringarna under 2004 har skattefinansierats tack vare det positiva resultatet.

Skattefinansiering av investeringar 1995-2004



Likviditet

Likvida medel uppgår till 136 Mkr. Till sammans med outnyttjad checkkredit om 75 Mkr finns 211 Mkr tillgängligt för utbetalningar. Relaterat till årets nettokostnader ger detta en betalningsberedskap på 42 bankdagar. Motsvarande för år 2003 var 29 dagar.

EGET KAPITAL

I bokslut för år 2004 uppgår kommunens egna kapital till 579 Mkr, vilket är en ökning med 33 Mkr jämfört med år 2003.

I kommunallagen fastslås att om kostnaderna för visst räkenskapsår överstiger intäkterna skall det negativa resultatet regleras och det redovisade egna kapitalet enligt balansräkningen återställas under de två närmast följande åren.

Vid fastställande av om kommunens resultat klarar balanskravet skall realisationsvinster frånräknas. Enligt den balanskravsutredning, som redovisas som not till balansräkningen, framgår att sänkningen av det egna kapitalet till följd av 2003 års negativa resultat (-7 Mkr) är återställt i och med det positiva resultatet för 2004.

Pensionskostnad och pensionsskuld redovisas enligt den s.k. blandmodellen. Pensionsskulden inklusive ränteuppräknings och löneskatt, intjänad t o m 1997-12-31, redovisas som en ansvarsförbindelse som uppgår (inklusive ränteuppräknings och löneskatt) till 664 Mkr i bokslutet för 2004. Om ökningen av ansvarsförbindelsen hade belastat resultatet skulle årets resultat ha varit 22 Mkr lägre.

Om det egna kapitalet ställs i relation till den totala pensionsförpliktelsen, inklusive

löneskatt, har kommunen ett negativt eget kapital om 85 Mkr.

Soliditet

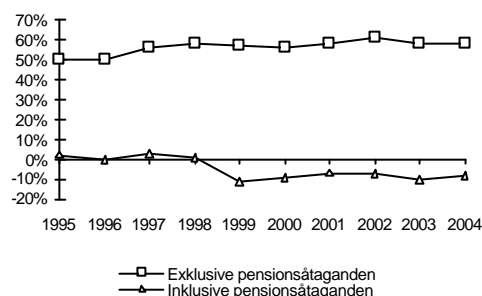
Soliditeten visar hur stor del av tillgångarna som finansierats med egna medel och utgör den långsiktiga betalningsförmågan.

Sett över en 10-årsperiod har soliditeten förbättrats. Jämfört med 2003 är dock soliditeten oförändrad och är 58 % i bokslut för 2004. Den oförändrade nivån har kunnat bibehållas tack vare det positiva resultatet.

Anläggningstillgångarna ökar med 21 Mkr och omsättningstillgångarna ökar med 33 Mkr.

Jämfört med kommunerna i Västra Götalandsregionen har Vänersborgs kommun en relativt låg soliditet.

Soliditet 1995-2004



SKULDER

De totala skulderna, exklusive pensionsförpliktelser, uppgår i bokslutet för 2004 till 332 Mkr, vilket är en ökning med 16 Mkr jämfört med bokslut för år 2003.

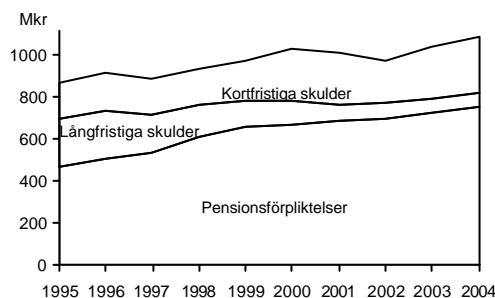
Den externa låneskulden har minskat kontinuerligt sedan början av 1990-talet. Under 2004 har de långfristiga lånen minskat med 3 Mkr och uppgår vid årsskiftet till 67 Mkr.

I den långfristiga låneportföljen ingår lån som vidareutlånats till dotterbolagen Fastighets AB Vänersborg och Hunnebergs Kungajakt- och Viltmuseum AB om 27 Mkr.

Avsättningarna uppgår till 89 Mkr, en ökning med 5 Mkr sedan föregående år. Ökningen beror främst på ränteuppräknings av avsatta pensionsmedel.

Av de avsättningar som avser pensionsmedel, 89 Mkr, har hela beloppet återlånats i verksamheten.

Skuldutveckling 1995-2004



Av diagrammet framgår skuldernas utveckling under de senaste tio åren. I de totala pensionsförpliktelserna ingår avsättningar till pensioner samt de pensionsåtaganden som redovisas som ansvarsförbindelse utanför balansräkningen. Ansvarsförbindelsen uppgår, inklusive ränteuppräknings och löneskatt, till 664 Mkr vid årets slut, en ökning med 22 Mkr sedan år 2003.

SAMMANFATTANDE ANALYS

Med utgångspunkt från kommunens övergripande ekonomiska resultat och ställning kan följande sammanfattande analys göras.

Styrka

En relativt låg extern låneskuld gör att de finansiella kostnaderna är låga.

Ett stabilt befolkningsunderlag underlättar verksamhetsplanering och ger dessutom en fast bas för finansiering av kommunala investeringar.

Under 2003 intensifierades arbetet med ramanpassning i nämnderna. Detta arbete fortgick under 2004 i kombination med beslut i nämnderna om extraordinära åtgärder. Arbetet med att sänka kommunens kostnader har varit framgångsrikt och lett till att den negativa utvecklingen med underskott i nämnderna har kunnat brytas.

Svaghet

Stora beslutade investeringar de närmaste åren sätter ytterligare press på kommunens ekonomiska situation.

Vänerns borg har en relativt hög skattesats, vilket försvårar möjligheten att öka intäkterna genom att höja kommunalskatten ytterligare.

I jämförelse med övriga kommuner i Västra Götalandsregionen, har Vänerns borg en svag soliditet.

Möjligheter

Konjunktursvängningar och statliga beslut kan snabbt förändra förutsättningarna för kommunens ekonomi. Kan den handlingskraft och kostnadskontroll bibehållas, som möjliggjort ekonomisk balans under 2004, finns goda möjligheter att klara framtida ekonomiska utmaningar.

Med ett resultat som även kommande år uppgår till minst 2 % av skatter och generella statsbidrag, finns möjligheter att klara de omfattande investeringarna i skol- och äldreomsorgslokaler som beslutats inför de kommande åren, utan en omfattande nyupplåning.

Hot

Kommunens borgensåtaganden uppgår till 775 Mkr i årets bokslut. Av dessa avser merparten lån till kommunens helägda bostadsbolag, AB Vänerns borgsbostäder. En försämrad efterfrågan på hyreslägenheter eller höjda räntenivåer kan medföra behov av ågartillskott.

Kommunen har pensionsförpliktelser på 664 Mkr, som redovisas som en ansvarförbindelse utanför balansräkningen. Dessa redovisas som en kostnad först då de betalas ut. Utbetalningstakten förväntas öka för varje år fram till ca år 2025.

Beroendet av ett fåtal stora arbetsgivare som SAAB automobil och Volvo Aero är stort. Enskilda beslut om produktionsförändringar kan därför få stora konsekvenser för såväl sysselsättning som efterfrågan på bostäder. I förlängningen skulle detta medföra kraftigt förändrade ekonomiska förutsättningar för Vänerns borg.

Känslighetsanalys

Förutom de åtgärder som beslutas, påverkas kommunens ekonomi av ett antal yttre faktorer. Det är bl.a. lagar och förordningar, konjunkturläge och invånarnas ändrade krav och behov. Av nedanstående tabell framgår hur olika händelser var för sig skulle ha påverkat resultatet för 2004.

Resultateffekt, Mkr	2004
Förändrad utdebitering med 1 krona	49,6
Förändrade generella statsbidrag med 1 %	1,5
Löneökning med 1 %	9,6
Prisförändring med 1 % på omkostnaderna	5,2
Ändrad låneskuld med 10 Mkr	0,4
Inlösen av 1 % av borgensförbindelserna	7,8
Ändrade taxor med 1 %	2,3
- inom skattefinansierad verksamhet	1,7
- konsumtionsavgifter	0,6

Framtid

Fr.o.m. 2005 har kommunfullmäktige beslutat att höja kommunalskatten med 50 öre. Skattehöjningen har i kombination med riksdagens beslut om ökade statsbidrag fr.o.m. 2005 medfört väsentligt förbättrade finansiella förutsättningar. Beslutad budget för 2005 uppgår till +29 Mkr och är i nivå med överskottsålet om 2 % av skatter och generella statsbidrag.

Beslutad investeringsplan 2005-2007 innehåller stora investeringar i kommunens fastigheter. Budgetarbetet i nämnderna de närmaste åren kommer därför i hög grad att få inriktas på att finansiera de driftskostnadskonsekvenser som uppstår.

Kommunstyrelsen har under 2004 i tät dialog med nämnderna följt upp pågående arbete med ramanpassning, samt ställt krav på ytterligare åtgärder. Denna inriktning har även präglat det arbete som påbörjats inför 2006 års mål- och resursplan.

Driftredovisning

Nämnd/Anslagsbindningsnivå Tkr	Intäkt	Kostnad	Netto	Årets budget	Budget- avvikelse
KOMMUNFULLMÄKTIGE	0	1 361	1 361	1 018	-343
REVISIONEN	0	868	868	932	64
VALNÄMNDEN	0	443	443	327	-116
ÖVERFÖRMYNDARNÄMNDEN	17	1 285	1 267	1 492	225
KULTURNÄMNDEN	1 550	21 554	20 004	20 341	337
MILJÖ- & HÄLSOSKYDDSNÄMNDEN	1 572	5 794	4 222	4 553	331
BYGGNADSNÄMNDEN					
- Nämnd	0	247	247	342	95
- Stadsingenjör	3 379	6 843	3 464	4 514	1 050
	3 379	7 090	3 711	4 856	1 145
KOMMUNSTYRELSEN					
- Styrelse	0	10 506	10 506	15 908	5 402
- Kommunledning	10 466	76 881	66 415	85 123	18 708
- Räddningstjänst/försäkringar	2 934	25 558	22 624	22 024	-600
- Arbetsmarknadsåtgärder	1	629	628	623	-5
	13 401	113 574	100 173	123 678	23 505
SAMHÄLLSBYGGNADSNÄMNDEN					
- Nämnd/administration	740	4 932	4 192	5 309	1 117
- Gator och vägar mm	17 630	49 357	31 727	29 997	-1 730
- Park	8	6 694	6 686	6 324	-362
- Teknik och trafik	1 886	3 685	1 798	2 746	948
- Bygglov	2 264	2 399	135	717	582
- Fastighetsenhet	95 559	101 295	5 736	3 146	-2 590
- Tjänstenhet	57 325	58 341	1 017	1 384	367
- Renhållningsverk	20 087	21 463	1 376	0	-1 376
- VA-verksamhet	39 194	39 162	-32	0	32
	234 693	287 328	52 635	49 623	-3 012
SOCIALNÄMNDEN					
- Nämnd/administration	2 462	26 877	24 415	28 066	3 651
- Vård och omsorg	62 918	346 218	283 300	295 258	11 958
- Individ- och familjeomsorg	18 221	99 643	81 422	68 123	-13 299
- Omsorg om funktionshindrade	85 006	193 618	108 612	109 673	1 061
	168 607	666 356	497 749	501 120	3 371
BARN- OCH UNGDOMSNÄMNDEN					
- Nämnd/administration	50	3 101	3 051	3 828	777
- Arena och Fritid	4 019	23 270	19 251	16 561	-2 690
- Bibliotek och kultur	0	166	166	165	-1
- Musik och ungdom	9 145	23 446	14 301	14 234	-67
- Barnomsorg/Grundskola	60 073	491 231	431 157	443 053	11 896
- Särskola	977	16 911	15 934	14 811	-1 123
	74 265	558 125	483 860	492 652	8 792
GYMNASIENÄMNDEN					
- Nämnd och administration	2	4 560	4 558	4 448	-110
- Gymnasium	33 530	146 182	112 652	110 020	-2 632
- Gymnasiesärskola	1 613	11 709	10 096	6 048	-4 048
- Komvux resultat enhet	8 852	22 314	13 462	15 804	2 342
- Komvux uppdragsutbildning	7 531	5 807	-1 724	-1	1 723
- Arbetsmarknadsenhet AME	21 856	28 978	7 122	8 394	1 272
	73 384	219 550	146 166	144 713	-1 453
Summa nämndsverksamhet	570 868	1 883 327	1 312 459	1 345 305	32 846
Interna pensioner	0	-47 212	-47 212	-45 900	1 312
Intern kapitaltjänst	0	-87 087	-87 087	-84 504	2 583
Interna poster	-182 654	-182 654	0	0	0
Finansiering	287	607	320	8 343	8 023
Årets pensionskostnader		67 874	67 874	63 826	-4 048
Avskrivningar		51 920	51 920	47 672	-4 248
Verksamhetens nettokostnader	388 501	1 686 775	1 298 274	1 334 742	36 468

Investeringsredovisning

Nämnd/anslagsbindningsnivå Tkr	Inkomster	Utgifter	Netto	Budget inklusive överföring	Budget- avvikelse
KULTURNÄMNDEN	0	81	81	100	19
BYGGNADSNÄMNDEN					
- Stadsingenjör	0	948	948	1 685	737
	0	948	948	1 685	737
KOMMUNSTYRELSEN					
- Styrelse	0	6 029	6 029	0	-6 029
- Kommunledningskontor	0	1 084	1 084	1 400	316
- Räddningstjänst & säkerhetsverk- samhet	0	925	925	3 866	2 941
- Arbetsmarknadsenhet	0	0	0	50	50
	0	8 038	8 038	5 316	-2 722
SAMHÄLLSBYGGNADSNÄMNDEN					
- Nämnd och administration	0	15	15	0	-15
- Gator, vägar mm	1 193	11 064	9 871	35 090	25 219
- Teknik och trafik	0	16	16	293	277
- Fastighetsenhet	2	29 432	29 430	32 001	2 571
- Tjänstenhet	0	701	701	1 479	778
- Renhållningsverk	0	1 309	1 309	0	-1 309
- VA-verk	1 855	7 911	6 056	2 049	-4 007
	3 050	50 448	47 398	70 912	23 514
SOCIALNÄMNDEN					
- Nämnd & administration	0	329	329	3 819	3 490
- Vård & omsorg	0	1 416	1 416	2 050	634
- Omsorg om funktionshindrade	0	177	177	500	323
- Individ- & familjeomsorg	0	194	194	250	56
	0	2 116	2 116	6 619	4 503
BARN- OCH UNGDOMSNÄMNDEN					
- Arena och Fritid	0	5 200	5 200	4 400	-800
- Barnomsorg/Grundskola	0	953	953	4 304	3 351
	0	6 153	6 153	8 704	2 551
GYMNASIENÄMNDEN					
- Gymnasium	0	1 538	1 538	3 710	2 172
- Gymnasiesärskola	0	39	39	0	-39
- Vuxenutbildning	0	0	0	1 554	1 554
- Uppdragsutbildning	0	22	22	1 566	1 544
- Arbetsmarknadsenhet	0	40	40	0	-40
	0	1 639	1 639	6 830	5 191
Summa investering	3 050	69 423	66 373	100 166	33 793
Exploateringsverksamhet					
Kommunstyrelsen	2 007	1 074	-933	-250	683
Samhällsbyggnadsnämnden	164	4 452	4 288	400	-3 888
Summa exploatering	2 171	5 526	3 355	150	-3 205
TOTALT	5 221	74 949	69 729	100 316	30 587

Personalekonomisk redovisning

LÖNERELATERADE KOSTNADER OCH INTÄKTER

Personalkostnaderna (inklusive personalomkostnadspålägg) uppgår till 968 Mkr för 2004, vilket är 4 Mkr högre än för år 2003 (964 Mkr). Löneökningarna uppgår till 24 Mkr, vilket innebär i realiteten en löne-minskning med 20 Mkr. Denna minskning beror bl.a. på minskade kostnader för ob, jour och beredskap samt minskad övertid

och mertid jämfört med 2003.

Lönerelaterade intäkter uppgår till 60 Mkr. Intäkterna består av ersättning från försäkringskassan för personliga assistenter, 42 Mkr. 18 Mkr avser driftbidrag från AMS att användas inom arbetsmarknadsenhetens verksamhet.

ANSTÄLLDA

Antalet anställda motsvaras av de personer som var tillsvidare- och visstidsanställda den 1 november.

	2003	2004	Förändring 03/04
Antal anställda 1 nov.	3 263	3 233	-30
Könsfördelning			
- kvinnor	2 642	2 610	-32
därav tillsvidareanställda	91 %	91 %	
- män	621	623	+2
därav tillsvidareanställda	87 %	87 %	

Tillsvidareanställda kvinnor och män den 1 november efter överenskommen sysselsättningsgrad

	2003	2004
Kvinnor (andel av totalt antal anställda)	82 %	81 %
Därav deltidsanställda		
- 74 %	14 %	14 %
75-99 %	24 %	25 %
Heltid	62 %	62 %
Män (andel av totalt antal anställda)	18 %	19 %
Därav deltidsanställda		
- 74 %	3 %	4 %
75-99 %	6 %	6 %
Heltid	91 %	90 %

Andelen heltidsanställda kvinnor har ökat från 55 % 1998 till 62 % år 2004.

Anställda i av kommunen helägda bolag:

	2003	2004
AB Vänersborgsbostäder	71	73
varav kvinnor	24 %	23 %
VattenPalatset Vänerparken AB	11	10
varav kvinnor	45 %	50 %

Årsarbeten

Antal årsarbeten (d v s totalt antal närvarotimmar delat med 1 700) har varit 2 795 under 2004, en ökning från 2003 med 21 årsarbeten.

Totalt för kommunen motsvarar timvikarierna 206 årsarbeten under 2004, vilket är en minskning med 13 i jämförelse med 2003.

Socialnämnden har under 2003 haft timvikarier motsvarande 135 årsarbeten, vilket är en minskning med 8 i jämförelse med 2003.

För barn- och ungdomsnämnden var motsvarande siffra 54 årsarbeten 2004, en minskning med 6 årsarbeten jämfört med 2003.

Övertid - mertid

Totalt har övertid utförts med ca 15 000 timmar, vilket är en minskning med 10 000 timmar i jämförelse med 2003.

Mertid har under året utförts med ca 64 000 timmar, vilket är en minskning med 10 000 timmar.

Övertiden har minskat från 8 timmar till 5 timmar per anställd. Mertiden har minskat från 23 timmar till 20 timmar per anställd.

Åldersstruktur – tillsvidareanställda

Ålder	2003	2004
- 29 år	9 %	8 %
30 - 39 år	24 %	23 %
40 - 49 år	28 %	28 %
50 - 59 år	30 %	30 %
60 - år	10 %	11 %

Medelåldern för kommunens tillsvidareanställda var 45 år. Männens medelålder var 47 år och kvinnornas 45 år.

Lön

Medellönen 2004, omräknat till heltidslön, var för män 22 534 kronor och för kvinnor 19 537 kronor. Detta är en ökning för män med 551 kronor och för kvinnor 602 kronor jämfört med 2003. I % motsvarar ökningen 2,5 % för män och 3,2 % för kvinnor.

Anställningstid

Medelanställningstiden var 14 år för kvinnor och män.

HÄLSOBOKSLUT

Sjukfrånvaro

Den totala sjukfrånvaron i % av de anställdas tillgängliga ordinarie arbetstid i timmar var 9,4 %. För 2003 var sjukfrånvaron 9,5 %.

Sjukfrånvaron per åldersgrupp

	2003	2004
- 29 år	5,7 %	5,9 %
30 – 49 år	9,5 %	8,9 %
50 - år	10,4 %	10,7 %

Sjukfrånvaron per kön

	2003	2004
Kvinnor	10,4 %	10,4 %
Män	6,1 %	6,0 %

Totalt har kommunens anställda haft 506 871 sjuktimmar, varav andelen sjuka 60 dagar eller mer utgör 380 514 timmar, vilket motsvarar 75,0 %. För 2003 var motsvarande siffror 503 669 sjuktimmar, varav andelen 60 dagar eller mer utgjorde 361 322 timmar eller 72,5 %.

Av sjukfrånvarotimmarna utgör 2,1 % sjuk- och aktivitetsersättning. Motsvarande siffra för år 2003 var 1,6 %.

För de som varit sjukskrivna 60 dagar eller mer återfinns hälften i åldersgruppen 50 år eller äldre. Av de sjukskrivna har 42 % varit sjukskrivna på heltid.

Kommunens direkta kostnad för sjuklön uppgår till 16,5 Mkr 2004. En ökning med 0,6 Mkr jämfört med år 2003. Ökningen

beror på att antalet sjuktimmar upp till 21 dagar har ökat med 1,5 procentenhet.

Hälsa

Under året har 37 % av kvinnorna och 50 % av männen inte haft någon sjukfrånvaro alls. Motsvarande siffror för 2003 var 34 % för kvinnor och 48 % för män. Under året har 77 personer varit deltids-sjukskrivna.

Arbets-skador

Antalet anmälda arbets-skador var 97, vilket är en ökning med 8 i jämförelse med 2003. Antalet anmälningar om tillbud var 174, en ökning med 74. Rutinerna för att anmäla tillbud har blivit bättre. Cheferna har blivit medvetna om att anmälningarna kan vara till hjälp i arbetsmiljöarbetet.

Inom socialförvaltningen är det försättningsbesvär som dominerar, medan inom barn- och ungdomsförvaltningen är arbets-skadorna olycksfallsbetonade.

Personalomsättning - rörlighet

Under 2004 har 233 tillsvidareanställningar avslutats. Av dessa har 89 personer fått annan anställning inom kommunen, 48 personer har gått i pension under året, varav 4 i avtalspension och 17 med sjukersättning, 13 personer har fått anställning i annan kommun, 4 personer har fått anställning i landsting, 3 personer har fått en statlig tjänst och 3 personer har börjat i privat verksamhet. Genomsnittsåldern på anställda som slutat med någon form av pension var 62 år.

UTVECKLING

Hälsa på arbetsplatsen

Den antagna strategin för ökad hälsa på arbetsplatsen fortsätter. Tillsammans med högskolan (HTU), genomförs utbildningar för ökad kunskap om hälsa och friskvård. Chefer och 2-3 medarbetare från arbetsplatsen deltar i utbildningarna och upprättar en handlingsplan för den egna arbetsplatsen. Friskvårdare har anställts och deras uppdrag är att vara pådrivare, inspiratörer och genomföra olika aktiviteter. Flera utvecklingsprojekt med friskvårdsanknytning har genomförts och utvärderats.

Personalförsörjning

En inventering av personalbehovet inom

samtliga förvaltningar har genomförts för perioden 2004-2014.

Ledarutbildning

108 chefer/ledare har under året gått en eller flera utbildningar inom ramen för kommunens ledarutvecklingsprogram. I programmet ingår bland annat ämnen som personligt ledarskap, medarbetare, samverkan, hälsa, lagar och avtal.

Jämställdhet

Under året har ett förslag till reviderad jämställdhetsplan tagits fram. Inom förvaltningarna har handlingsplaner utarbetats inom varje ansvarsområde.

Gröna nyckeltal

De gröna nyckeltalen skall på ett enkelt och överskådligt sätt ge allmänhet och beslutsfattare information om framgångarna i miljöarbetet.

Gröna nyckeltal skall redovisa miljötilståndet och miljöpåverkan i kommunen och göra det möjligt att se förändringar i tiden.

Mycket arbete och engagemang krävs för att omställningen till ett ekologiskt hållbart samhälle skall lyckas.

Sedan år 1997 finns för Vänersborgs kommun ett lokalt handlingsprogram – en Agenda 21. Under året har arbetet inriktats

på att revidera programmet och samtidigt anpassa målen till Sveriges 15 miljökvalitetsmål och de regionala mål som Länsstyrelsen i Västra Götaland med sektorsmyndigheter ansvarar för. Riksdagens miljökvalitetsmål beskriver den kvalitet och det tillstånd för Sveriges miljö och dess natur- och kulturreсурter som är ekologiskt hållbara på lång sikt. Målen skall vi ha nått inom en generation, dvs. till år 2020 för alla utom klimatmålet där år 2050 gäller.

Nedan redovisas uppföljningen för några av kommunens miljöarbeten med kontinuitet från tidigare år.

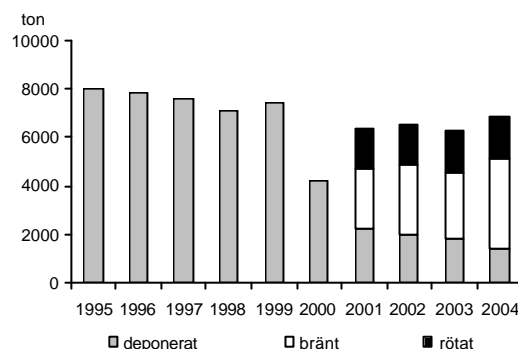
MATERIALANVÄNDNING

Brännbart avfall får inte deponeras på tipp. Från år 2005 skall även det rötbara avfallet sorteras bort.

Det avfall som inte sorteras på återvinningsstationerna, hämtas av kommunen i tre olika delar. Det är "Röda påsar" som bränns, "Gröna påsar" som går till biogasproduktion samt "Annan påse" med övrigt avfall som läggs på deponi på Häljestorp.

Jämfört med år 2003 ökade mängden hushållsavfall med ungefär 500 ton. Trenden under senare år är att mängden gröna påsar är oförändrad medan röda påsar ökar och påsar till deponi minskar markant.

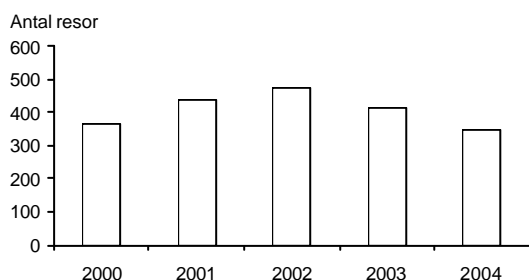
Hushållsavfall till tipp inom Vänersborgs kommun



MILJÖANPASSAT FÄRDSÄTT

Ett av de mest miljöanpassade sätten att färdas är med cykel. Vänersborgs kommun förfogar över fem tjänstecyklar som används flitigt vid kortare tjänsteärenden.

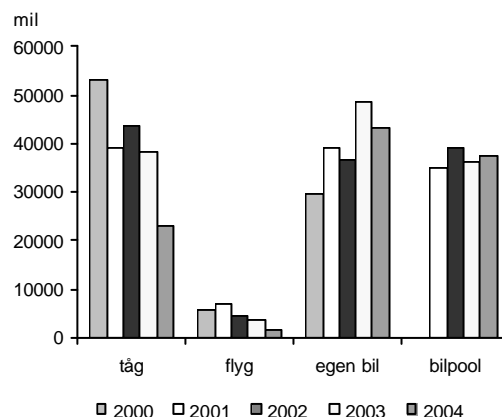
Tjänsteresor med cykel



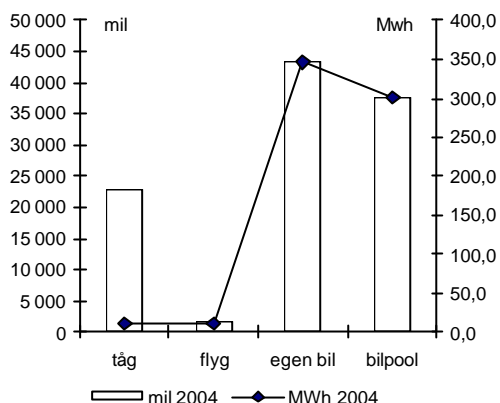
Kommunanställda reser en hel del med bil. Av siffrorna framgår att totala sträckan för tjänsteresor minskat. En trolig förklaring är effekten av de extraordinära och kostnadsbegränsande åtgärder som beslutades un-

der våren 2004. Förvaltningsanknutna tjänstebilar, som t ex hemtjänsten och gatuenheten använder, ingår inte i statistiken.

Färdsträcka för tjänsteresor i kommunen



Energiförbrukning



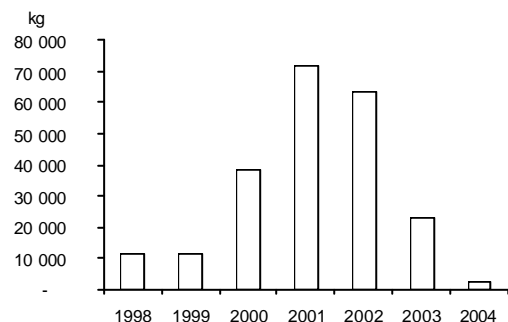
Utsläpp av koldioxid från fossila bränslen påverkar vårt klimat. Under året åktes tjänsteresor med tåg 22 826 mil. Detta motsvarar ett koldioxidutsläpp på 1,3 kg. Hade dessa resor istället gjorts med bil skulle utsläppet ha varit 39 000 kg koldioxid. För 3 178 mil av de resta tågsträckorna fanns alternativet flyg. Skillnaden i utsläpp är ca 4 200 kg mer koldioxid om valet hade varit flyg. Tåg är mycket energisnålt och alla resor med SJ:s eltåg är märkta med "Bra Miljöval".

MILJÖANPASSADE INKÖP

Trenden från år 2003 fortsätter. Kommunens inköp av ekologiska livsmedel till skolor och förskolor minskade rejält under 2004.

Inköpen av ekologiska livsmedel, främst grönsaker och potatis, minskade till ungefär 10 % av 2003 års inköp, som i sin tur innebar en minskning till 36 % av inköpen år 2002. Mejeriprodukter är inte med i denna jämförelse.

Kommunens inköp av ekologiska livsmedel exklusive mejeriprodukter

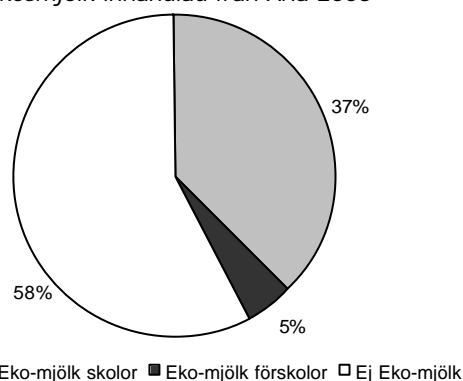


Den Eko-märkta mjölken utgjorde år 2002 över hälften av mängden mjölkprodukter till förskolor och skolor. År 2004 var andelen nere i 15 %. Minskningen har skett vid både skolor och förskolor.

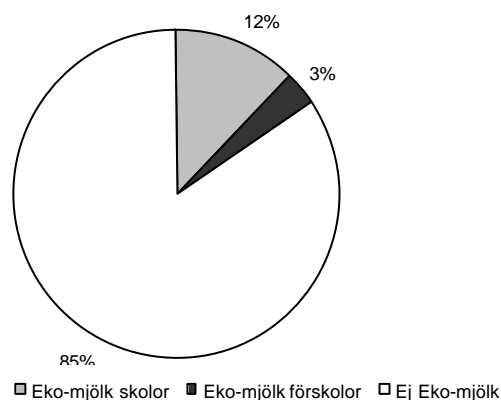
Kostservices satsning under flera år på att öka andelen ekologiska livsmedel har av

budgetskäl fått stå tillbaka de två senaste åren.

Dryckesmjölk inhandlad från Arla 2003



Dryckesmjölk inhandlad från Arla 2004



Resultaträkning, Finansieringsanalys

RESULTATRÄKNING

Mkr		2002	2003	2004
Verksamhetens intäkter	Not 1	372,1	385,3	388,5
Verksamhetens kostnader	Not 2	-1 565,1	-1 631,9	-1 634,9
Avskrivningar	Not 3	-47,6	-55,0	-51,9
Verksamhetens nettokostnader		-1 240,6	-1 301,6	-1 298,3
Skatteintäkter	Not 4	1 104,2	1 145,7	1 180,3
Generella statsbidrag	Not 5	147,1	153,6	154,1
Finansiella intäkter	Not 6	3,5	4,4	4,0
Finansiella kostnader	Not 7	-8,1	-8,4	-7,5
Resultat före extraordinära poster		6,1	-6,3	32,6
Extraordinära intäkter		0	0	0
Extraordinära kostnader		0	0	0
Årets resultat, förändring eget kapital	Not 8	6,1	-6,3	32,6

FINANSIERINGSANALYS

Mkr		2002	2003	2004
DEN LÖPANDE VERKSAMHETEN				
Årets resultat	Not 8	6,1	-6,3	32,6
Justering för av- och nedskrivningar	Not 3	47,6	55,0	51,9
Justering för övriga ej likviditetspåverkande poster		3,9	8,1	4,8
Medel från verksamheten före förändring av rörelsekapital		57,6	56,8	89,3
Ökning/minskning kortfristiga fordringar	Not 11	19,4	17,5	8,1
Ökning/minskning förråd och varulager		-0,6	0,0	0,1
Ökning/minskning kortfristiga skulder	Not 15	-54,2	49,6	19,0
Medel från den löpande verksamheten		22,2	123,9	116,5
INVESTERINGSVERKSAMHETEN				
Förvärv av materiella anläggningstillgångar		-59,0	-72,4	-63,7
Försäljning av materiella anläggningstillgångar		30,6	26,0	0,6
Förvärv av finansiella anläggningstillgångar		0,0	-0,4	-6,0
Medel från investeringsverksamheten		-28,4	-46,8	-69,1
FINANSIERINGSVERKSAMHETEN				
Amortering av skuld	Not 14	-1,0	-8,5	-2,7
Ökning av långfristiga fordringar	Not 10	0,0	0,0	-3,4
Minskning av långfristiga fordringar	Not 10	1,4	1,0	0,0
Medel från finansieringsverksamheten		0,4	-7,5	-6,1
ÅRETS KASSAFLÖDE		-5,8	69,6	41,3
Likvida medel vid årets början	Not 12	31,2	25,4	95,0
Likvida medel vid årets slut	Not 12	25,4	95,0	136,3
		-5,8	69,6	41,3

BALANSRÄKNING

Mkr		2002	2003	2004
TILLGÅNGAR				
Anläggningstillgångar				
Materiella anläggningstillgångar	Not 9	738,9	730,6	742,1
Maskiner & inventarier		60,0	63,5	59,6
Mark, byggnader & tekniska anläggningar		678,9	667,1	682,5
Finansiella anläggningstillgångar	Not 10	62,0	61,4	70,7
Aktier och andelar		37,4	37,7	43,6
Långfristiga fordringar		24,6	23,7	27,1
Summa anläggningstillgångar		800,9	792,0	812,8
Omsättningstillgångar				
Förråd		1,0	1,0	0,9
Kortfristiga fordringar	Not 11	76,6	59,1	51,0
Likvida medel	Not 12	25,4	95,0	136,3
Summa omsättningstillgångar		103,0	155,1	188,2
SUMMA TILLGÅNGAR		903,9	947,1	1 001,0
EGET KAPITAL, AVSÄTTNINGAR & SKULDER				
Eget kapital				
Ingående eget kapital		547,0	553,1	546,8
Årets resultat		6,1	-6,3	32,6
Summa eget kapital		553,1	546,8	579,4
Avsättningar				
Avsättning pensioner		73,9	82,7	89,0
Övriga avsättningar		2,0	1,6	0,4
Summa avsättningar	Not 13	75,9	84,3	89,4
Skulder				
Långfristiga skulder	Not 14	78,2	69,7	67,0
Kortfristiga skulder	Not 15	196,7	246,3	265,3
Summa skulder		274,9	316,0	332,3
S:A EGET KAPITAL, AVSÄTTNINGAR & SKULDER		903,9	947,1	1 001,0
Ansvarsförbindelser:				
Pensionsförpliktelser	Not 16	622,2	641,9	663,9
Övriga ansvarsförbindelser	Not 17	773,8	782,8	775,1

RESULTATRÄKNING

Not 1 Verksamhetens intäkter	2002	2003	2004
Statsbidrag	123,5	128,0	133,8
Försäljning	29,3	25,5	25,3
Avgifter och ersättningar	171,8	186,1	180,4
Hyror och arrenden	40,3	39,3	39,4
Realisationsvinst	0,9	0,3	0,3
Övriga intäkter	6,3	6,1	9,3
Summa	372,1	385,3	388,5

Not 2 Verksamhetens kostnader	2002	2003	2004
Personalkostnader	918,9	963,8	967,6
Pensionskostnader inkl löneskatt	60,4	66,7	67,5
S:a personalkostnader	979,3	1 030,5	1 035,1
Material	83,0	77,6	71,1
Tjänster inkl. operationell leasing *)	433,9	448,9	453,2
Bidrag	68,9	74,9	75,5
Summa	585,8	601,4	599,8
S:a verksamhetens kostnader	1 565,1	1 631,9	1 634,9

*) varav operationell leasing:	Årets kostnad 2004	Beräknad kostnad 2005	Beräknad kostnad 2006-08
Bilar	4,0	3,3	7,2
Kontorsinventarier	5,6	4,1	5,1
Summa operationell leasing	9,6	7,4	12,3

Not 3 Avskrivningar	2002	2003	2004
Avskrivningar enligt plan	47,6	47,9	49,5
Nedskrivning	-	7,1	2,4
Summa avskrivningar	47,6	55,0	51,9

Not 4 Skatteintäkter	2002	2003	2004
Kommunalskatt	1 090,4	1 153,4	1 196,2
Prognos slutavräkning	7,3	-10,7	-11,0
Definitiv slutavräkning avseende året innan	7,0	3,2	-4,9
Mellankommunal kostnadsutjämnning	-0,5	-0,2	-
Summa	1 104,2	1 145,7	1 180,3

Prognos över slutavräkning för år 2004 uppgår till -296 kronor per invånare (-11 Mkr) enligt ESV (Ekonomistyrningsverket).

Not 5 Generella statsbidrag	2002	2003	2004
Generellt statsbidrag	242,4	138,9	148,9
Övriga statsbidrag	10,4	12,8	24,2
Inkomstutjämnning	20,2	44,3	30,5
Kostnadsutjämnning	-35,1	-42,4	-42,2
Mervärdesskatt Ludvika	-90,8	-	-
Slutreglering pensionsreformen	-	-	-7,3
Summa	147,1	153,6	154,1

Totalt skatteintäkter och generella statsbidrag	2002	2003	2004
	1 251,3	1 299,3	1 334,4

Not 6 Finansiella intäkter	2002	2003	2004
Ränta på rörliga medel	3,5	4,4	4,0
Summa	3,5	4,4	4,0

Not 7 Finansiella kostnader	2002	2003	2004
Ränta på långfristiga lån	4,6	4,6	3,3
Ränta pensionslöfte	3,5	3,8	4,2
Summa	8,1	8,4	7,5

Not 8 Årets resultat /Balanskravsutredning	2002	2003	2004
Årets resultat enligt resultaträkning	+6,1	-6,3	+32,6
Avgår realisationsvinster	-0,9	-0,3	-0,3
Justerat resultat	+5,2	-6,6	+32,3

Vid fastställande av om kommunens resultat klarar balanskravet skall realisationsvinster frånräknas. Enligt balanskravsutredningen ovan framgår att sänkningen av det egna kapitalet till följd av 2003 års negativa resultat (-6,6 Mkr) är återställt i och med det positiva resultatet för 2004.

BALANSRÄKNING

Not 9 Materiella anläggningstillgångar			
<i>Fastigheter och anläggningar</i>	2002	2003	2004
Markreserv	30,9	27,7	27,6
Verksamhetsfastigheter	445,6	427,1	440,2
Fastigheter för affärsverksamhet	103,7	103,5	104,4
Publika fastigheter	90,2	98,7	101,8
Fastigheter annan verksamhet	8,5	10,1	8,5
Summa	678,9	667,1	682,5

Verksamhetsfastigheter är t ex skolor, äldreboende och kommunhus, som används i kommunens verksamhet. Fastigheter för affärsverksamhet är bl a vatten- och avloppswerk. Publika fastigheter avser gator, vägar och parker.

<i>Inventarier</i>	2002	2003	2004
Maskiner och transportmedel	9,1	11,5	12,3
Inventarier	50,9	52,0	47,3
Summa	60,0	63,5	59,6

S:a materiella tillgångar **738,9** **730,6** **742,1**

Not 10 Finansiella anläggningstillgångar			
<i>Aktier, andelar och bostadsrätter</i>	2002	2003	2004
AB Vänersborgsbostäder	25,1	25,1	30,1
Vänerhamn AB	0,8	0,8	0,8
Fastighets AB Vänerborg	0,4	0,4	0,4
Hunnebergs Kungajakt- & Viltmuseum AB	-	0,4	0,4
TRAAB	0,5	0,5	0,5
Västtrafik AB	2,5	2,5	2,5
Fyrstads Flygplats AB	2,1	2,1	2,1
Trehab	0,1	0	0
VattenPalatset Vänerparken AB	1,0	1,0	2,0
Bostadsrätter	3,8	3,8	3,8
Kommuninvest	1,0	1,0	1,0
Övriga andelar	0,1	0,1	0
Summa	37,4	37,7	43,6

<i>Långfristiga fordringar</i>	2002	2003	2004
Lån Fastighets AB Vbg	24,6	23,7	22,7
Lån Hunnebergs Kungajakt- och viltmuseum AB	-	-	4,4
Summa	24,6	23,7	27,1

S:a finansiella tillgångar **62,0** **61,4** **70,7**

Not 11 Kortfristiga fordringar	2002	2003	2004
Kommunal skatteavräkning	30,3	10,5	-
Statsbidragsfordringar	1,4	1,0	3,0
Kundfordringar	22,6	20,2	21,1
Upplupna intäkter & förutbetalda kostnader	13,7	19,8	19,7
Övriga kortfristiga fordringar	8,6	7,6	7,2
Summa	76,6	59,1	51,0

Not 12 Likvida medel	2002	2003	2004
Kassa	0,2	0,2	0,3
Bank	4,9	1,7	1,1
Postgiro	17,5	20,3	80,6
Kortfristig placering	-	70,0	53,5
Gåva Dorchimont	2,8	2,8	0,8
Summa	25,4	95,0	136,3

Not 13 Avsättningar	2002	2003	2004
Pensioner	50,3	55,5	61,6
Garanti- & visstidspensioner	5,5	6,2	4,2
Löneskatt på pensionsavsättningar	13,5	15,0	16,0
Pensioner NÄRF	4,5	5,8	7,0
Pensioner Vänerhamn AB	0,1	0,2	0,2
Försäkringsbolagens regress-talan på VA-verket	2,0	1,0	0,1
Övriga avsättningar	-	0,6	0,3
Summa	75,9	84,3	89,4

Pensionsavsättningarna har i sin helhet återlämnats i verksamheten.

Not 14 Långfristiga skulder	2002	2003	2004
Lån upptagna till kommunala bolag	24,6	23,7	27,1
Lån upptagna till kommunen	53,6	46,0	39,9
Summa	78,2	69,7	67,0

Not 15 Kortfristiga skulder	2002	2003	2004
Leverantörsskulder	36,2	33,2	33,0
Semesterlöneskuld	60,7	68,0	68,3
Löneskuld, timanställda	6,2	8,0	7,1
Arbetsgivaravgift & prel skatt	36,4	39,8	37,1
Förutbetalda skatteintäkter	-	10,7	26,6
Upplupna räntor	2,8	2,7	2,7
Checkkredit	-	25,2	-
Skuld till bolagen i kommunens koncernkontosystem	-	-	28,7
Upplupna kostnader och förutbetalda intäkter	12,0	15,0	19,4
Miljödepartement, investeringsprogram (LIP)	4,0	3,2	-
Pension individuell del	25,2	27,0	30,4
Löneskatt individuell del	6,1	6,6	7,4
Övriga kortfristiga skulder	7,1	6,9	4,6
Summa kortfristiga skulder	196,7	246,3	265,3

Not 16 Pensionsförpliktelser

Kommunen följer KPA:s beräkningar. Pensionsförmåner, intjänade t o m 1997-12-31, redovisas som en ansvarsförbindelse. Totalt uppgår ansvarsförbindelsen 2004-12-31 till 663,9 Mkr inklusive löneskatt (24,26% 129,6 Mkr).

Not 17 Övriga ansvarsförbindelser	2002	2003	2004
Föreningar m fl	5,7	7,2	7,0
Egna hem	15,3	12,7	10,5
Folkets hus	8,6	8,6	8,6
Kommunala bolag	13,4	11,6	9,8
AB Vänersborgsbostäder	729,3	741,3	737,8
Garanti SJ	0,7	0,7	0,7
Privata medel	0,8	0,7	0,7
Summa	773,8	782,8	775,1

Jämförelsetal, övergripande

	2000	2001	2002	2003	2004
Invånare, antal	36 589	36 795	37 025	37 101	37 105
Skattesats, kommunen	22:14	22:14	22:14	22:14	22:14
Skattesats, totalt,	31:64	32:39	32:39	32:39	32:39
Antal anställda, kommunen den 1 november	3 240	3 353	3 252	3 263	3 243
Årets resultat, andel av skatter och generella statsbidrag	2,6 %	1,6 %	0,5 %	-0,5 %	2,4 %
Självfinansieringsgrad, (årets resultat + avskrivningar/ nettoinvesteringar)	65 %	111 %	91 %	67 %	122 %
Soliditet, eget kapital/tillgångar	57 %	58 %	61 %	58 %	58 %
Soliditet, inklusive pensionsåtaganden	-9 %	-7 %	-8 %	-10 %	-8 %
Intäktsutveckling	-1 %	5 %	6 %	4 %	1 %
Kostnadsutveckling	5 %	6 %	6 %	4 %	0 %
Utveckling skatteintäkter och generella statsbidrag	7 %	6 %	4 %	4 %	3 %
Verksamhetens nettokostnad, andel av skatt och statsbidrag	97 %	98 %	99 %	100 %	97 %
Nettokostnader, Mkr i 2004 års priser	1 101	1 179	1 246	1 307	1 298
Investeringsnetto, Mkr i 2004 års priser	117	63	54	73	70
Skuldsättningsgrad, totala skulder/tillgångar	43%	42 %	39 %	42 %	42 %
varav långfristig låneskuld	12 %	8 %	9 %	7 %	7 %
Förändring av tillgångsvärdet	9 %	3 %	-5 %	5 %	6 %

Kommunfullmäktige och Valnämnd

KOMMUNFULLMÄKTIGE

Ordförande: Dan Nyberg (s)
1:e vice ordförande: Astrid Karlsson-Björkman (m)
2:e vice ordförande: Annika Larson-Lindlöf (s)

Resultaträkning

Mkr	Utfall 2002	Utfall 2003	Utfall 2004	Budget- diff. 2004
Summa intäkter	0	0	0	0
Summa kostnader	1,2	1,4	1,4	-0,3
Nettokostnader	1,2	1,4	1,4	-0,3

Ekonomisk analys

Kommunfullmäktige har ett budgetunderskott om -0,3 Mkr, vilket beror på högre kostnader för arvoden.

Årets verksamhet

Kommunfullmäktige har 51 ledamöter och är kommunens högsta beslutande organ.

Kommunfullmäktige fattar beslut i ärenden som rör mål och riktlinjer för de kommunala verksamheterna, kommunens budget, den kommunala skattesatsen, taxor och avgifter, stora investeringar, stadsplanering och andra viktiga och övergripande frågor för kommunen.

Under kommunfullmäktige finns en valberedning som förbereder kommunfullmäktiges val.

VALNÄMND

Ordförande: Annika Larson-Lindlöf (s)
vice ordförande: Ann-Christin Lind (kd)

Resultaträkning

Mkr	Utfall 2002	Utfall 2003	Utfall 2004	Budget- diff. 2004
Summa intäkter	0	0	0	0
Summa kostnader	0,7	0,5	0,4	-0,1
Nettokostnader	0,7	0,5	0,4	-0,1

Ekonomisk analys

Valnämnden har ett underskott om -0,1 Mkr mot budget.

Underskottet beror på kostnader i samband med valet till Europaparlamentet som hölls den 13 juni 2004.

Årets verksamhet

Nämnden har fem ledamöter och svarar för genomförandet av allmänna val.

Överförmyndarnämnden

Ordförande: Ann-Sophie Aronsson(s)
Vice ordförande: Marianne Vänerlöv (kd)

EKONOMISK ANALYS

Resultaträkning

Mkr	Utfall 2002	Utfall 2003	Utfall 2004	Budget- diff. 2004
Summa intäkter	0	0	0	0
Summa kostnader	1,1	1,4	1,3	+0,2
Nettokostnader	1,1	1,4	1,3	+0,2

ÖVERGRIPANDE BESKRIVNING

Överförmyndarnämnden utser gode män och förvaltare för personer som på grund av ålder, sjukdom, funktionshinder eller liknande behöver hjälp med att hantera sin ekonomi och bevaka sina rättigheter samt

att vid speciella tillfällen bevaka förmyndares förvaltning av underårigas medel.

Nämnden godkänner arvode och svarar för tillsyn över förmyndare, gode män och förvaltare.

ÅRETS VERKSAMHET

Under året har 505 huvudmän varit registrerade på nämndens kansli, varav 347 har haft god man, 53 har haft förvaltare och 105 har haft förmyndare. Årligen sker en redovisning av huvudmannens ekonomi

som skall innehålla uppgift om levnadsomkostnader samt huvudmannens tillgångar vid årets början och vid årets slut. Samtliga årsrapporter granskas i nämnden.

FRAMTID

Antalet medborgare som har behov av och önskar god man ökar för varje år, under det gångna året med 50 personer. Det blir också årligen fler gamla som endast har förbehållsbeloppet kvar och där kommunen får betala kostnaderna för god man.

Genom att fler i dag har livförsäkringar, utfaller förhållandevis stora summor vid den ena förälderns bortgång till efterlevande omyndiga barn. Dessa medel, över en viss storlek, omfattas inte av den fria föräldraförvaltningen utan är underställd överförmyndarnämnden.

Ordförande: Torsten Gunnarsson (s)
Vice ordförande: Åke Claesson (fp)

EKONOMISK ANALYS

Resultaträkning

Mkr	Utfall 2002	Utfall 2003	Utfall 2004	Budget- diff. 2004
Summa intäkter	0,0	0,0	0,0	0,0
Summa kostnader	0,9	0,9	0,9	0,0
Nettokostnader	0,9	0,9	0,9	0,0

ÖVERGRIPANDE BESKRIVNING

Kommunens revisorer skall enligt kommunallagen, reglementet och med iakttagande av god revisionssed, granska all verksamhet som bedrivs inom nämnderna. De skall således

- pröva om verksamheten sköts på ett ändamålsenligt och från ekonomisk synpunkt tillfredsställande sätt,

- granska om räkenskaperna är rättvisande och nämndernas kontroll tillräcklig,
- följa om kommunstyrelsens och övriga nämnders beslut och verksamhet överensstämmer med de mål och bestämmelser som fastställts av kommunfullmäktige.

ÅRETS VERKSAMHET

Revisionen har under år 2004 fortsatt att arbeta enligt den formulerade strategin:

- Förbättra väsentlighets- och riskanalys.
- Årligen granska nämndernas ansvarsutövande.
- Aktivt verka för bättre intern kontroll.
- Aktivt verka för utveckling av metoder för kvalitetssäkring och kvalitetsutveckling inom nämnderna.
- Stödja alla positiva processer i verksamhet och funktioner.
- Genomföra IT-baserade revisionsåtgärder.
- Öka dialog och samverkan med nämnderna.

I likhet med tidigare år utvisade de tidiga prognoserna för året betydande underskott

i de stora nämnderna. Med anledning av detta har årets fördjupade granskningsprojekt inriktats på ekonomistyrning samt nämndernas åtgärder vid befarade budgetavvikelser. Under året har en kommunanalys upprättats som ett led i revisionens analytiska granskning samt som ett underlag för nästa års revisionsplanering.

Inom redovisningsrevisionen har följande delprojekt genomförts:

- Granskning av intern kontroll inom nämnderna.
- Samtliga löner och ersättningar under perioden januari – augusti 2004 har granskats via registeranalyser.
- Delårsrapporten per 2004-08-31.
- Årsredovisningen för år 2004.

FRAMTIDEN

Kommunens ekonomiska situation är mycket ansträngd. Det ekonomiska utfallet under senare år har inte nått upp till kommunens egen definition av god ekonomisk hushållning.

Detta är naturligtvis inte bra då en god ekonomisk hushållning är en förutsättning för att bedriva en bra verksamhet och att genomföra nödvändiga investeringar.

Det kan konstateras att de budgeterade resultaten i mål- och resursplan för åren 2005 – 2007 inte är tillräckliga enligt den egna definitionen av god ekonomisk hushållning. Detta är allvarligt då den framtida kostnaden för pensionsutbetalningar och uppräknig av gjorda avsättningar till pensioner kan komma att tränga undan annan verksamhet i en redan ansträngd ekonomisk situation.

Ordförande: Lars-Göran Ljunggren (s)
 1:e vice ordförande: Lars G Blomgren (fp)
 2:e vice ordförande: Bo Carlsson (c)
 Kommunchef: Guy Mahlviker

EKONOMISK ANALYS

Resultaträkning

Mkr	Utfall 2002	Utfall 2003	Utfall 2004	Budget- diff. 2004
Summa intäkter	28,2	34,7	13,4	+7,3
Personalkostnader	48,0	55,9	31,7	+3,4
Omkostnader	90,1	91,9	78,4	+12,3
Ränta	1,9	2,0	1,5	+0,4
Avskrivning	2,1	2,3	2,0	+0,1
Summa kostnader	142,1	152,1	113,6	+16,2
Nettokostnader	113,9	117,4	100,2	+23,5

Kommunstyrelsen redovisar ett överskott på +23,5 Mkr. I 2004 års budgetanvisningar drogs kommunstyrelsens budgetram ned med 6,2 Mkr.

Intäkterna visar ett överskott om +7,3 Mkr mot budget. Detta beror bl.a. på att flera projekt finansierats med bidrag från staten och regionen samt ökade intäkter för planavgifter.

Kostnaderna visar överskott om totalt +16,2 Mkr mot budget och består av lägre kostnader för material och tjänster. Även kapitalkostnaderna är lägre än budgeterat. De största positiva posterna är kollektivtrafiken och omläggningen av strukturbidrag till AB Vänersborgsbostäder, sammanlagt +13,6 Mkr.

Ekonomiskt utfall

Mkr	2004			Budget- diff.
	Intäkt	Kostnad	Netto	
Styrelse	0	10,5	10,5	+5,4
Kommunledning	10,5	76,9	66,4	+18,7
Räddningstjänst/försäkringar	2,9	25,6	22,7	-0,6
Arbetsmarknadsåtgärder	0	0,6	0,6	0
Summa	13,4	113,6	100,2	+23,5

Kommunstyrelse, politisk verksamhet

Kommunstyrelsens politiska verksamhet redovisar ett överskott mot budget om +5,4 Mkr.

Omläggningen från aktieägartillskott till nyemission till AB Vänersborgsbostäder ger en minskad driftkostnad om 5,0 Mkr. Resterande 0,4 Mkr består av minskade kostnader för personal, material och tjänster.

Kommunledningskontor

Kommunledningskontoren redovisar ett överskott mot budget på +18,7 Mkr.

Det förändrade ägaravtalet för kollektivtrafiken innebar minskade kostnader och verksamheten redovisar +8,6 Mkr.

Kommunstyrelsen beslutade under året om en nyemission i Vattenpalatset Vänerparken AB. Beslutet innebar en minskad driftkostnad med 0,8 Mkr och en tillkommande investeringsutgift på 1,0 Mkr under 2004.

Personalkontorets verksamheter visar överskott om totalt +3,5 Mkr. Detta fördelar sig på minskade kostnader för facklig verksamhet +0,5 Mkr, anpassningsåtgärder +0,4 Mkr, löneservice +0,5 Mkr och utbildnings- och utvecklingsprojekt +1,9 Mkr.

Övriga överskott består bland annat av borgensåtagande +0,3 Mkr, kapitalkostnader +0,5 Mkr, vakanta befattningar vid bl.a. kommunledningskontoret, ekonomikontoret, konsumentverksamheten och planenheten, +3,4 Mkr.

Planenheten visar ytterligare överskott, +0,4 Mkr, bl.a. beroende på ökade intäkter för planavgifter.

Resterande överskott om +1,2 Mkr avser överskott för diverse omkostnader inom kommunledningskontoren. Det kan ses som en effekt av kommunstyrelsens beslut om extraordinära åtgärder under året.

Kostnaderna för kommunens åtagande vid högskolan visar underskott om -0,3 Mkr. Kommunen bidrar med hyressubventioner för studentbostäder. Studentkåren stöds med hyra av kårhus och studentkårsexpedition.

Räddningstjänst/försäkringar

Räddningstjänsten ingår i Norra Älvsborgs Räddningstjänstförbund (NÄRF). Kommunens kostnader för räddningstjänst består av utbetalda förbundsbidrag. Underskottet om -0,3 Mkr motsvaras av högre pensionskostnader än budgeterat.

Försäkringskostnaderna överstiger budget med -0,5 Mkr. Prisökningen för kommunens försäkringsavtal är högre än budgeterat.

Verksamheten totalförsvaret visar överskott om +0,2 Mkr p.g.a. intäkter i samband med uthyrning av elaggregat samt minskade omkostnader.

Arbetsmarknadsverksamhet

Under året har ansvaret för arbetsmarknadsenhetens verksamhet fördelats till gymnasienämnden och samhällsbyggnadsnämnden. Den återstående arbetsmarknadsverksamheten består av bidrag till del av lönebidrag för anställda i ideella föreningar.

JÄMFÖRELSETAL

Personal	Antal anställda
2001	87
2002	91
2003	104
2004	63

Under året har ansvaret för arbetsmarknadsenhetens verksamhet fördelats till gymnasienämnden och samhällsbyggnadsnämnden. Därmed minskar antalet anställda och antalet årsarbeten inom kommunstyrelsens verksamhet.

ÅRETS VERKSAMHET

Kommunstyrelse/kommunledningskontor

Kommunstyrelsen är kommunens ledande politiska förvaltningsorgan med ansvar för hela kommunens utveckling och ekonomiska ställning. Kommunstyrelsen leder och samordnar planering och uppföljning av kommunens ekonomi och verksamheter. De närmare åliggandena för styrelsen finns i kommunallagen och reglemente för kommunstyrelsen. Kommunstyrelsen är även arbetslöshetsnämnd, beredskapsnämnd, civilförsvarsnämnd, kristidsnämnd samt personalorgan.

Kommunstyrelsen arbetar efter de kommunövergripande mål som fastställs genom kommunfullmäktiges beslut om mål- och resursplan.

Inom kommunstyrelsen verkar ett arbetsutskott, ett förhandlingsutskott samt ett konsumentutskott. Dessutom har en demokrati- och integrationsberedning och en styrgrupp för drogfrågor verkat under året.

Kommunstyrelsens presidium representerar Vänersborgs kommun i Näringslivsrådet, som i övrigt består av företrädare för kommunens näringsliv.

Förvaltningsövergripande ledningsgruppen (FÖL), som består av kommunchefen och samtliga förvaltningschefer, ansvarar för ett helhetsperspektiv på kommunens verksamheter.

Kommunstyrelsens förvaltningsorganisation har efter en översyn av kommunchefen omorganiserats och består fr.o.m. 2004 av kommunkansliet, ekonomikontoret, personalkontoret samt utvecklingskontoret. I planfrågor biträds kommunstyrelsen av planenheten, organiserad under samhällsbyggnadsförvaltningen

Arbetet med att formulera en vision för Vänersborg påbörjades under 2004 och kommer att slutföras under 2005. Visionens uppgift är att vara vägledande i arbetet med att utveckla Vänersborg och ligga till grund från politikernas beslut om vilka områden som är viktiga att utveckla. Som ett led i detta arbete kommer ett nytt ledningssystem att tillämpas fr.o.m. 2006. Det nya ledningssystemet syftar till att få bättre uppföljning av verksamheterna men skall också avgränsa antalet områden och frågor som skall arbetas med under året.

Det pågående arbetet med en översiktsplan är en mycket strategisk fråga. Den vision som håller på att utformas kommer att vara vägledande för arbetet med översiktsplanen. Arbetet beräknas vara färdigt hösten 2005.

Under 2004 visade den ekonomiska uppföljningen att flertalet nämnder prognostiserade underskott. Kommunstyrelsen beslutade för egen del om extraordinära åtgärder och rekommenderade nämnderna att fatta motsvarande beslut, vilket de gjorde. Kommunstyrelsen hade ett flertal

överläggningar med nämnderna under året för att följa nämndernas arbete med anpassningar till budgetramarna.

Kommunstyrelsen har lagt ner ett omfattande arbete på att övertyga styrelsen vid högskolan Trollhättan Uddevalla (HTU) om det lämpliga i att förlägga den samlade högskolan till Vänersborg. Beslutet att förlägga ett samlat högskolecampus till Trollhättan innebar mot denna bakgrund en besvikelse. Ett intensivt arbete inriktas nu på att det ska finnas högskoleutbildning i Vänersborg även efter 2008. Arbetet sker i nära samverkan med övriga Fyrstadskommuner och HTU.

Folkhälsoverksamheten styrs av ett hälso-politiskt råd med representanter för kommunen, regionen, försäkringskassan och arbetsförmedlingen. Exempel på utåtriktade aktiviteter under året är etableringen av Familjecentralen Sirius, arrangerandet av en Ungdomsmässa samt en Flicka-dag för alla kommunens flickor i årskurs 5-8.

Agenda 21-arbetet leds av en politisk styrgrupp. Under 2004 har gruppen arbetat med de kommunala miljömålen. I Brålanda genomfördes en förstudie om lokal bio-energiförsörjning och företagsamhet.

Kommunstyrelsen har via näringslivskontoret fortsatt sitt engagemang i det fyrstads-

gemensamma utvecklingsarbetet och medverkat i genomförandet av strukturfondsprogrammet "Mål 2-Fyrstad". Samarbetet med Trollhättan har fördjupats inom t.ex. områdena marknadsföring av industrimark och strategiska frågor kring utvecklingen av SAAB.

Genom projektet "Levande centrum" har kommunen medverkat vid nyetableringar av bostäder, företag och affärer i centrum.

Möjligheten för funktionshindrade att komma ut på vattnet i centrum har skapats genom inköp av en anpassad båt med miljömotor.

Under 2004 har arbetet med att förbättra personalens hälsa fortsatt att stå i fokus. Kommunens program "Hälsa på arbetsplatsen" har inneburit projekt/aktiviteter som t ex utbildningsinsatser, olika friskvårdsprojekt, rekrytering av en hälsopedagog, bildande av hälsostrategiska grupper inom de olika förvaltningarna och fortsatt samarbete med högskolan.

Under 2004 har IT-avdelningen medverkat i att upphandla en entreprenör som skall tillhandahålla bredband åt företag och invånare i Vänersborg. Upphandlingen är klar och en del av installationen har hunnit genomföras.

INVESTERINGAR

Mkr	Investeringsplan 2004	Årets resultat	Differens
Styrelse	0	6,0	-6,0
Kommunledningskontor	1,4	1,1	+0,3
Räddnings- & säkerhetsverksamhet	3,9	0,9	+3,0
Summa	5,3	8,0	-2,7

Styrelsen

Nyemission har genomförts i AB Vänersborgsbostäder med 5,0 Mkr, finansiering har skett genom omvandlande av förlusttäckningsbidrag. På motsvarande sätt har nyemission skett i Vattenpalatset Vänerparken AB med 1,0 Mkr.

Kommunledningskontor

Hela resultatregleringen om +1,9 Mkr från 2003 återstår i bokslut 2004.

Investering motsvarande 0,2 Mkr har

gjorts i en modul till lönesystemet, "Rapportera". Syftet är rapportering vid källan, vilket innebär att den anställda själv rapporterar t ex frånvaro direkt i lönesystemet.

Kommunstyrelsen och kommunledningskontoren har investerat för sammanlagd 0,1 Mkr i möbler och övriga inventarier.

Datautrustning har inköpts för 0,8 Mkr. BI a har brandväggen som avskiljer Vänersborgs kommuns datanätverk från internet bytts ut för att få en bättre och mer flexibel säkerhetslösning.

Räddnings-/säkerhetsverksamheter

Inom verksamheten totalförsvaret budgeterades 2,0 Mkr för investeringar i elsäkerhetsåtgärder. Under 2004 har reservkraftsaggregat inköpts och installerats motsvarande 0,9 Mkr.

Miljö- & hälsoskyddsnämnden

Ordförande: Sven G Johansson (s)
Vice ordförande: Ann-Christin Lind (kd)
Miljö- och hälsoskyddschef: Peter Almqvist

EKONOMISK ANALYS

Resultaträkning

Mkr	Utfall 2002	Utfall 2003	Utfall 2004	Budget- diff. 2004
Summa intäkter	1,2	0,9	1,6	+0,8
Personalkostnader	3,6	3,8	4,1	+0,3
Omkostnader	1,4	1,3	1,7	-0,8
Summa kostnader	5,0	5,1	5,8	-0,5
Nettokostnader	3,8	4,2	4,2	+0,3

Överskottet om 0,3 Mkr förklaras främst av att inkomsterna från tillsynsavgifterna ökat markant under året, särskilt enskilda avloppsanläggningar som står för halva överskottet. Noteras bör också att djurskyddstillsynen inte nått budgeterad omfattning. I avvikelsen ingår även bidrag och kostnader för naturvårdsåtgärder.

JÄMFÖRELSETAL

Personal

	Antal anställda
2002	11
2003	12
2004	12

Ingen nyanställning vid miljö- och hälsoskyddskontoret har skett under året.

ÅRETS VERKSAMHET

Administration

Resultatmål 2004 – *Administration av nämndens sammanträden. Planering, kvalitetssäkring och utvärdering av verksamheten. Informationsinsatser.*

Under året har cirka 1600 ärenden registrerats.

Hälsoskydd

Resultatmål år 2004 - *Fortsatt kommunövergripande avloppsinventering. Dispensansökningar enligt renhållningsordningen. Följa upp radonhalten i enskilda bostäder. Tillsyn skollokaler.*

Den kommunövergripande inventeringen av **enskilda avloppsanläggningar** fortsatte under året. Avloppen hos 430 fastigheter inventerades, vilket resulterade i 150 förelägganden om förbättringsåtgärder.

Totalt har 61 dispensansökningar från kommunal hämtning av **hushållsavfall** behandlats. Ett tiotal **nedskräpningsärenden** har handlagts.

Totalt 31 **badvattenprover** har tagits. 8 prover bedömdes som tjänliga med anmärkning. Under försommaren inträffade en blomning av blågrönalger i Vänern. Tillsyn och provtagning på tre bassängbadanläggningar har genomförts. 18 prov har tagits ut och alla var tjänliga.

Bullerärenden som handlagts har gällt störande verksamhetsbuller, ljudnivåmätning av dansmusik samt beräkning av väg- och tågtrafikbuller.

Miljö- och hälsoskyddskontorets handläggare har besvarat 153 **bygglovsremisser** under året.

Klagomål på störande **mås- och kråkfåglar** har behandlats under året liksom under tidigare år.

Permanentboende inom högriskområde för **radon** intill Hunneberg erbjuds mätningar av radonhalter.

Fyra **skolor** har fått inspektioner med tyngdpunkt på allergifrågor i ett tillsynsprojekt.

Miljöskydd

Resultatmål år 2004 – *Tillsyn enligt tillsynsplan. Uppföljning av Banverkets tunnelbygge. Tillsyn av kemiska föroreningar i mark. Godkänna värmepumpar samt följa årsrapporteringen. Täckttillsyn*

Under 2004 har 37 anläggningar besökts med miljöfarlig verksamhet. Antalet anmälningar om inrättande av värmepumpsanläggningar uppgick till 229, vilket är en fortsatt ökning jämfört med tidigare år. Kontoret har deltagit i framtagandet av miljösamverkans tillsynshandledning för båthamnar samt båtverksamhet i övrigt.

Cisterner har under året blivit ett tidskrävande tillsynsområde. Kontrollrapporter för CFC-anläggningar över 10 kg har granskats och medfört utdömande av fyra miljöskattionsavgifter. Nämnden har genomfört kemikalieprojektet "Kolla korken" i samarbete med Miljösamverkan Västra Götaland. I projektet inspekterades 10 återförsäljare av **kemiska produkter** där barnsäkerhet var i fokus.

Strategiskt miljöarbete

Resultatmål 2004 – *Verka för integrering av agendamål och miljömål i kommunens verksamhet och planer. Delta i beviljade projekt gällande klimatstrategin inom kommunen. Utbildning åt feriearbetande skolor inom miljöområdet. Samverkan med Dalbergså/Holmsåns vattenvårdsförbund samt Älvsborgs luftvårdsförbund. Recipientkontroll.*

Kontoret har varit delaktigt i arbete med att ta fram en ny **översiktsplan** för kommunen. Granskning har skett av **planer och bygglovsärenden** utifrån olika aspekter såsom miljöskydd, hälsoskydd, buller, naturvård och strandskydd. Kontoret har deltagit i samtliga fem arbetsgrupper och har viktiga uppgifter för att arbetet skall bli framgångsrikt med framtagande av **miljömål**.

Miljöövervakning

Sjöar och vattendrag i kommunen har provtagits enligt provtagningsprogram.

Vattenvårdsförbund och övrigt vattenvård
Särskilda insatser har satts in för att utreda befarad eutrofiering av Stora Hästefjorden.

Agenda 21

Utbildning och handledning av feriearbetare i skolor inom miljöområdet.

Kontoret har i samarbete med kommunens miljösamordnare tagit fram en väl underbyggd ansökan för att erhålla bidrag för **klimatinvesteringar** (KLIMP) i kommunen. Vänersborgs kommun tilldelas 8,9 Mkr.

Luftvård

I samarbete med luftvårdsförbundet "Luft i Väst" har mätningar utförts av luftkvaliteten i Vänersborgs tätort. Under året har en lavinventering utförts i kommunen.

Rapportering av det lokala investeringsprogrammet (**LIP**) har skett till Länsstyrelsen i Västra Götalands län gällande projekten "Lär känna fåglarna vid Hullsjön" och "Avloppsprojekt - Hullsjön"

Naturvård

Resultatmål år 2004 - *Förvaltning av Dalbobergens och Nygårdsängens naturreservat. Utvecklande av kommunens grönområden. Reservatsbildning för Halleskogen. Sjöskalkning. Granska skogsavverkningar. Fullfölja åtgärderna enligt det lokala investeringsprogrammet för Hullsjön*

Kalkning av sjöar på Halleberg, Hunneberg och Kroppefjäll har skett enligt program.

Övrig naturvård såsom planering för grönsstrukturplan har påbörjats. Nämnden har bevakat och deltagit i planering för utveckling av kommunens grönområden. Avverkningsskottningar från Skogsstyrelsen har granskats.

Planering och skötselinsatser för utveckling av Nygårdsängens och Dalbobergens **naturreservat** har gjorts. Arbetet med Halleskogens naturreservat har fortsatt.

Livsmedel

Resultatmål år 2004 - *Bedriva tillsyn enligt tillsynsplan. Delta i regionala tillsynsprojekt. Provtagning av skolornas vattentäkter med avseende på bekämpningsmedel. Upprätthålla kompetensen inom smittskyddsområdet för åtgärder vid inträffade händelser.*

Antalet livsmedelslokaler är för närvarande 198 st. Av dessa har 67 % erhållit inspektion eller besök/provtagning. Under året har nämnden deltagit i Livsmedelsverkets riksprojekt angående förekomst av Yersinia enterocolitica i fläskkött.

Djurskydd

Resultatmål 2004 – *Fortlöpande tillsyn av kommunens djurhållning på lantbruk samt inventering och inspektion av hästhållning. Tillsyn av större kennelverksamhet, zoo-butiker och hundpensionat/dagis.*

Antalet anmälningsärenden har som handlagts i vederbörlig ordning har varit 20. Dessa har i huvudsak gällt smådjur. 86 inspektioner har gjorts på 73 olika djurhållande fastigheter. Tio inspektioner har varit uppföljningar av tidigare givna skriftliga råd. Tillsynen har utmynnat i tre förelägganden rörande nöt-, höns- och hundhållning samt ett antal skriftliga råd. 24 djurhållare som hade tillsyn under 1996–1999 har avvecklat produktionen. Miljökontorets register över djurhållare innehöll vid årets slut 301 objekt under "lantbruk" varav 77 gällde hästhållning. 13 anläggningar av dessa hade 100–200 djurenheter.

Samhällsbyggnadsnämnden

Ordförande: Bo Carlsson (c)
Vice ordförande: Johan Ekström (fp)
Samhällsbyggnadschef: Christer Larsson

EKONOMISK ANALYS

Resultaträkning

Mkr	Utfall 2002	Utfall 2003	Utfall 2004	Budget- diff. 2004
Summa intäkter	227,8	233,9	234,7	+14,7
Personalkostnader	68,2	69,9	76,1	+1,8
Omkostnader	143,3	139,5	145,0	-14,5
Ränta	35,6	35,2	29,6	+0,9
Avskrivning	31,8	39,6	36,6	-5,9
Summa kostnader	278,9	284,2	287,3	-17,7
Nettokostnader	51,1	50,3	52,6	-3,0

Ekonomiskt utfall

Mkr	2004			Budget- Diff.
	Intäkt	Kostnad	Netto	
Nämnd & administration	0,7	4,9	4,2	+1,1
Gator/vägar mm	17,6	49,4	31,8	-1,7*
Park	0	6,7	6,7	-0,4
Teknik & trafik	1,9	3,7	1,8	+0,9
Bygglov	2,3	2,4	0,1	+0,6
Fastighetsenhet	95,6	101,3	5,7	-2,6
Tjänstenhet	57,3	58,3	1,0	+0,4
Summa	175,4	226,7	51,3	-1,7

*) varav -2,2 Mkr avser kapitalkostnader.

Nämnd & administration

Nämnd och administration består av samhällsbyggnadsnämnden och dess kansli samt förvaltningsövergripande kostnader.

Dagvattenkostnader, som avser ersättning till VA-verket för olägenheter som skapas av dagvatten från gator/vägar, redovisar ett överskott, +0,3 Mkr. Personalfrånvaro ger ett ekonomiskt överskott, +0,2 Mkr. Avtalspensionärer understeg budgeterat värde med 0,3 Mkr. Här sker dock en ökning av kostnaderna från år 2005. Restrande del av överskottet, +0,3 Mkr, kan hänföras till förvaltningsövergripande kostnader. Anslagsbindningsnivåns utfall bidrar därmed till att balansera underskott i andra delar av samhällsbyggnadsnämndens verksamhet.

Gator/vägar mm

Gator/vägar mm redovisar ett utfall på -1,7 Mkr utöver budgeterat värde. Kapitalkostnaderna på gator/vägar överskred budget med -2,2 Mkr. Enligt under året gällande princip korrigeras detta

av kommunfullmäktige efter bokslutet, vilket betyder att samhällsbyggnadsnämnden får överskrida sin budgetram om orsaken är kapitalkostnader på gator/vägar samt parkmark. Externa arbeten uppvisar ett överskott, +0,5 Mkr. Vinterväghållningen hade ett utfall, -0,8 Mkr, utöver budget. Detta har dock balanserats mot andra delar inom gatuenhetens verksamhet.

Park

Parken har ett utfall på -0,4 Mkr utöver budget. Av dessa orsakas -0,1 Mkr av kapitalkostnader. Samma princip gäller här som för gator/vägar. Resterande del av underskottet kan hänföras till en något utökad standard i ytterområdena.

Teknik & trafik

Projekteringen redovisar ett överskott, +0,4 Mkr, främst beroende på lägre personalkostnader. Parkeringsövervakningen uppvisar ett intäktsöverskott i storleksordningen +0,3 Mkr. Trafikavdelningen har erhållit ett icke budgeterat statsbidrag av engångskaraktär, 0,1 Mkr.

Bygglov

Ett överskott mot budget hänförligt till intäktssidan redovisas, i storleksordningen +0,6 Mkr. Överskottet har uppstått på grund av att ärendevolymen har ökat. Främst gäller detta nybyggnation av småhus samt om- och tillbyggnation av befintliga hus.

Fastighetsenhet

Fastighetsenheten, som har en budgeterad bruttoomslutning på 94,4 Mkr, uppvisar ett överskridande på -2,6 Mkr, en procentuell avvikelse på 2,7 %.

Bostadsanpassningsbidragen har haft kostnader på -1,6 Mkr utöver vad som var budgeterat. En kraftig ökning av ärendemängden har skett i förhållande till år 2003.

Den fysiska rivningen av Mariedals förskola belöpte på 0,7 Mkr. Nedskrivningskostnaden för samma byggnad var 0,2 Mkr.

Tjänstenhet

Tjänstenhetens utfall för år 2004 uppvisar ett överskott gentemot budget på +0,4 Mkr. De största avvikelserna redovisar städ- och kostverksamheterna i överskott, +0,5 Mkr respektive +0,3 Mkr.

För städservice är orsaken en högre volym än budgeterat, vilket medfört ökade intäk-

ter samtidigt som kostnaderna hållits nere. För kostservice har de sparbetning som ålagts verksamheten resulterat i minskade personalkostnader. Antal sålda portioner har ökat och bidragsmedel från EU har utbetalats avseende utbildning.

Telefoni- och verksamhetsservice uppvisar båda underskott med -0,2 Mkr vardera.

JÄMFÖRELSETAL

Verksamhet	Bokslut 2003	Budget 2004	Bokslut 2004	Förändr. 03/04 %
Antal bygglovsärenden	518	425	464	-10
Kommunala gator, km	171	-	172	-
GC-vägar, km	65	-	66	+2
Underhållsbeläggning, kvm	26 000	-	18 500	-29
Parker, ha + naturmark	354	-	354	-
Städservice				
Daglig städning, kvm	94 200	94 000	95 500	+1
Kostservice				
serverade portioner	902 548	962 057	980 849	+9
Verksamhetsservice, timmar	26 372	24 900	24 300	-8
Tryckservice, kopior 1000-tal	3 125	3 000	3 031	-3

Verksamhet	Bokslut 2003	Budget 2004	Bokslut 2004	Förändr. 03/04 %
VA-verket				
Debiterad kvantitet renvatten	2 364	2 324	2 291	-3
Beräknat svinn, %	27	-	26	-1
Debiterad kvantitet spillvatten	2 304	2 354	2 345	+2
Verklig renad spillvattenmängd	4 437	-	5 399	+21
Renhållningsverket, (ton)				
Glas	676	-	594	-12
Papper	1 727	-	1 736	+1
Kartong och wellpapp	734	-	724	-1
Metallförpackningar	106	-	107	+1
Plastförpackningar	105	-	136	+30
Hushållsavfall	6 601	6 500	6 880	+6

Personal	Antal anställda
2001	258
2002	254
2003	256
2004	271

ÅRETS VERKSAMHET

Nämnd & administration

Kansliet har deltagit i arbetet att tillsammans med övriga förvaltningar inom kommunen få mer likformighet avseende protokoll, skrivelser och ärendehantering.

E-handel har utökats med fakturor avseende telefoni och kontorsmaterial.

Ett friskvårdsprojekt har bedrivits med stöd från personalkontoret. Tre friskvårdare motsvarande en heltidstjänst har projektanställts. Projektet kommer att pågå även under år 2005.

Gator/vägar mm

Enheten har under året arbetat med drift, underhåll och byggande av gator, vägar, parker och VA-ledningar.

Anläggningsidan har under året exploaterat ett nytt bostadsområde vid Brinketorp samt utfört VA-sanering och ombyggnad av Näckrosvägen i Vargön, Marierovägen, Fängelsegränd, Vassbottengatan i Vänersborgs tätort och Dalhemsgatan i Brålanda. Samtliga renvattenledningar i Frändefors är rengjorda med luft/vatten för att eliminera risk för missfärgning av abonnenternas vatten.

Trafiksäkerhetsåtgärder har utförts med timglashållplats på Stationsvägen, rondell vid Järnvägsbacken, 30-skylltning i Vargön, Mariedal och Torpaområdet samt iordningställande av parkeringsplatser på Kyrkogatan och Vallgatan. Vid trafikljusläggnings i Gropbrokrysset har styrapparat bytts ut.

Skog och natur är en ny verksamhet inom gatuenheten sedan 2004-01-01. Enheten utgörs av uteverksamheten, som tidigare var placerad inom AME (Arbetsmarknadsenheten). Enheten består av tre arbetsledare och 16-18 OSA-anställda. Personalen utför bl.a. gräsklippning och snöskottning åt privata fastighetsägare samt underhåller och sköter kommunens fornvårdsplatser (18 platser) och naturreservat. Övriga förvaltningar ges hjälp med rivningar, mindre snickeri- och målningsarbeten samt skogsrojning mm.

Park

Parken har under året lagt ner ett stort arbete på sommarblommor och iordningställt en ny lekplats i Katrinedal.

Teknik & trafik

Enheten har framför allt arbetat med utredning och projektering av mark- och VA-anläggningar samt trafikfrågor, trafiksäkerhet och myndighetsutövning inom trafikområdet.

Arbetet styrs till större delen av årets investeringsbudget och av utifrån kommande utredningsuppdrag från allmänhet, politiker och andra myndigheter. Ett antal trafiksäkerhetshöjande ombyggnadsåtgärder har utförts med trafikplanen som grund.

Ett trafiksäkerhetsprojekt pågår tillsammans med Alingsås, Essunga och Grästorps kommuner samt med Vägverket. Uppgiften har varit att i första hand påverka trafikanterna till ett trafiksäkrare beteende.

Några större projekt under året har varit: Marierovägen - gatuombyggnad med GC-bana, cirkulation i Järnvägsbacken/Edsgatan, Fängelsegränd - vändplan och GC-väg, Dalbobron - reparation, Hallernavägen/Näckrosvägen - VA-ombyggnad, Brinketorp - villaområde, Vallgatan - parkering, Allégatan - VA-omläggning.

Bygglov

Ärendetillströmningen har legat på drygt 450 ärenden, vilket resulterat i ett överskott.

Vindkraftsutbyggnaden har ökat. På Vänersnäs planeras för en grupp på fem verk och ytterligare ett verk projekteras på nor-

ra Vänersnäs. Brålanda skall nu också få sitt första verk. Även söder om Hunneberg planeras för ett begagnat vindkraftverk. 3G-utbyggnaden fortsätter. Där har en av de två operatörerna som arbetar i kommunen besvärat sig över kommunens taxa. Länsstyrelsebeslut väntas under våren 2005.

Energirådgivning har skett i mindre omfattning, då rådgivaren varit långtidssjukskriven. Detta ändras år 2005, när en ny bygglovsingenjör anställts.

Fastighetsenhet

Reparationskostnader på byggnader ligger fortfarande på en hög nivå. Mediakostnaderna har ökat utan att kompensation via hyran fått genomföras. Detta betyder att det planerade underhållet blivit lidande och en negativ trend, som gör att byggnadernas goda bestånd och värde hotas på sikt, fortsätter. Inför år 2005 sker dock en markant förstärkning av budgeten för underhåll.

Efterfrågan på tomter har varit fortsatt hög. Försäljningen av tomter på andra etappen av Katrinedal har gått bra och på Brinketorp har den kommit igång under hösten.

Antal ärenden med bostadsanpassningsbidrag visar en markant ökning jämfört med år 2003. Kostnaden för dessa ligger också klart över budgeterade medel.

Tjänsteenhet

Städningar av engångskaraktär har ökat volymen för städservice och därmed givit överskott.

Kostservice har producerat fler portioner än budgeterat. Denna volymökning har givit överskott samt minskade kostnader för personal.

Telefoniservice har minskat antalet anknötningar, vilket givit högre fasta kostnader per anknötning. Dessa kostnader kan inte kompenseras genom höjda avgifter.

Verksamhetsservice har inte uppnått det antal timmar som budgeterats, varför intäkterna blivit mindre än vad som budgeterats.

INVESTERINGAR

Mkr	Investeringsplan 2004	Årets resultat	Differens
Gator/vägar mm	27,3	9,8	+17,5
Park	1,9	0,2	+1,7
Bygglov	0	0	0
Teknik & trafik	0,3	0	+0,3
Fastighetsenhet	32,0	29,4	+2,6
Tjänstenhet	1,5	0,7	+0,8
Renhållningsverk	0	1,3	-1,3
VA-verk	7,9	6,0	+1,9
Summa	70,9	47,4	+23,5

Gator/vägar mm

Upprustningen av Dalbobron och Residensbron är slutförd, årets kostnad 3,3 Mkr. Totalkostnaden belöpte på 7,1 Mkr.

Cirkulationsplats har anlagts i mötet mellan Edsgatan och Järnvägsbacken.

Kommunens nettoinvestering blev 0,9 Mkr efter att ett statsbidrag beviljats på 0,6 Mkr.

En GC-korsning har tillkommit över spåren vid järnvägsstationen, 0,7 Mkr.

En vändplan har byggts på Residensgatan, framför gamla fängelset, till ett belopp av 1,2 Mkr.

I samband med VA-arbeten har ny asfalt lagts på Marierovägen, kostnad 1,0 Mkr.

Fastighetsenhet

Utbyggnaden av Granåsskolan har startat under hösten, investerat belopp 11,4 Mkr.

Gymnasieskolans byggprogram har fortsatt ombyggnaden av Birger Sjöberggymnasiet till ett belopp av 5,6 Mkr.

Om- och tillbyggnad av Mariedalskolan, 1,8 Mkr. Nyinvestering p g a brand i Mariedalskolan, 2,1 Mkr (motsvarande post av äldre investeringar har skrivits ned).

Ombyggnad har skett av Marierovägen 19 till ett belopp i storleksordningen 2,6 Mkr. Marierovägen 19 är ett boende som är inköpt och ombyggt för socialförvaltningens räkning.

Larm/brandskyddsåtgärder har installerats/utförts i följande skolor: Huvudnässkolan, Frändeskolan, Dalboskolan, Birger Sjöberggymnasiet, Blåsutskolan, Öxnereds skola, Tärnanskolan, Onsjöskolan samt Torpa-skolan. Även ett antal jordfelsbrytare har installerats under året.

BALANSRÄKNINGSENHET VA-VERKET

Resultaträkning	Utfall	Budget	Utfall	Budget-
Mkr	2003	2004	2004	diff.
Verksamhetens intäkter	39,3	39,4	39,2	-0,2
Verksamhetens kostnader	-30,3	-28,3	-29,1	-0,8
Avskrivningar	-6,3	-6,6	-6,5	+0,1
Netto	2,7	4,5	3,6	-0,9
Räntenetto	-4,5	-4,5	-3,6	+0,9
Årets resultat	-1,8	0	0	0

Balansräkning	Utfall	Budget	Utfall	Budget-
Mkr	2003	2004	2004	diff.
Anläggningstillgångar	95,0	99,3	89,3	-10,0
Omsättningstillgångar	0,1	4,0	0	-4,0
Summa tillgångar	95,1	103,3	89,3	-14,0
Eget kapital	8,0	9,8	8,0	-1,8
Långfristiga skulder	84,7	91,5	78,1	-13,4
Kortfristiga skulder	2,4	2,0	3,2	+1,2
Summa skulder & EK	95,1	103,3	89,3	-14,0

Analys och målavstämning

Inför år 2004 beslöt kommunfullmäktige att VA-taxan skulle vara oförändrad.

Årets resultat är i princip ett nollresultat, vilket innebär att inkomster och utgifter är i balans. Intäkter och övriga kostnader ger ett underskott. Detta kompenseras av ett överskott avseende kapitalkostnaderna.

VA-verkets mål inriktar sig på att tillhandahålla abonnenterna dricksvatten med stor leveranssäkerhet och jämn och hög kvalitet enligt Livsmedelsverkets normer samt att uppfylla de krav som miljövärdande myndigheter ställer på VA-verksamheten.

Målet kan anses vara i princip uppfyllt med undantag av kvävereningen vid Vänersborgs avloppsreningsverk. Orsaken är att TRAAB:s avfallsanläggning fortfarande är kopplad till reningsverket.

Årets verksamhet

VA-verket ombesörjer vatten- och avloppsförsörjningen inom kommunens tätorter. Mellan 29.000 och 30.000 personer är anslutna till VA-ledningsnätet. VA-verkets laboratorium samt vattenmätarverkstaden har efter tillsyn från SWEDAC erhållit fortsatt ackreditering som kontrollorgan. Till VA-verket hör även ledningsnätet. Nätets totala längd är cirka 55 mil ledningar. Skötsel och tillsyn av VA-ledningsnätet utförs av gatuenheten.

Kvävereningen vid avloppsreningsverket i Vänersborgs har under året varit under fortsatt intrimning. Kväverening har skett, men anläggningen har blivit överbelastad på grund av att TRAAB ej är bortkopplat, vilket är en förutsättning.

Investeringar

Nettoinvesteringen har under året varit 8 Mkr (inklusive exploateringsområden). Källebergs vattenverk är nu intrimmat och klart, dessutom har Marieros vattentorn lagats från sprickor i pelarna. Sanering av VA-ledningar har under året skett framför allt i Vargön och Brålanda. Den långfristiga skulden uppgår till 78 Mkr 2004-12-31.

BALANSRÄKNINGSENHET RENHÅLLNINGSVERKET

Resultaträkning	Utfall	Budget	Utfall	Budget-
Mkr	2003	2004	2004	diff.
Verksamhetens intäkter	18,1	17,2	20,1	+2,9
Verksamhetens kostnader	-17,5	-15,9	-20,2	-4,3
Avskrivningar	-1,0	-1,0	-1,0	0
Netto	-0,4	0,3	-1,1	-1,4
Räntenetto	0,1	-0,3	-0,3	0
Årets resultat	-0,3	0	-1,4	-1,4

Balansräkning	Utfall	Budget	Utfall	Budget-
Mkr	2003	2004	2004	diff.
Anläggningstillgångar	7,1	7,7	6,7	-1,0
Omsättningstillgångar	0	0,6	0	-0,6
Summa tillgångar	7,1	8,3	6,7	-1,6
Eget kapital	4,8	5,2	3,4	-1,7
Långfristiga skulder	0	0	0	0
Kortfristiga skulder	2,3	3,1	3,3	+0,1
Summa skulder & EK	7,1	8,3	6,7	-1,6

Analys och målavstämning

Renhållningsverket redovisar en negativ förändring av eget kapital med -1,4 Mkr,

hänförligt till transporter och tippavgifter. I kommunens avfallsplan framgår bl.a. att avfallsmängden till deponi och avfallets miljöstörande ämnen skall minska samt hur ett slutligt omhändertagande av allt avfall skall ske. Det måste dock konstateras att hushållssoporna ökat under året.

Årets verksamhet

Renhållningsverket fungerar som entreprenör när det gäller insamling av återvinningsbart material. Nya avtal har tecknats under året, vilket ger lägre intäkter än tidigare då priserna sjunkit på dessa material. Återvinningscentralen på Nygatan har haft ökade kostnader under året och har alltså jämt en hög besöksfrekvens av kommuninvånare som lämnar avfall.

Investeringar

En ny sophämtningsbil är inköpt för ett belopp av 1,3 Mkr.

Byggnadsnämnden

Ordförande: Kate Giaever (s)
Vice ordförande: Ragnar Sandberg (m)
Tf stadsingenjör: Anders Wiksten

EKONOMISK ANALYS

Resultaträkning

Mkr	Utfall 2002	Utfall 2003	Utfall 2004	Budget- diff. 2004
Summa intäkter	3,1	3,4	3,3	-0,2
Personalkostnader	5,6	5,9	5,0	+1,1
Omkostnader	1,6	1,5	1,5	+0,1
Ränta	0,1	0,1	0,1	0,0
Avskrivning	0,4	0,4	0,5	+0,1
Summa kostnader	7,7	7,9	7,1	+1,3
Nettokostnader	4,6	4,5	3,8	+1,1

Byggnadsnämndens budget omfattar a n-slag för politiker och budget för stadsingenjörskontoret. Bygglovsenhetens budget ingår i samhällsbyggnadsnämnden.

Året som gått har präglats av återhållsamhet till följd av kommunens sparkrav. Flera tjänster har hållits vakanta. Detta tillsammans med en barnledighet på 40 % under våren samt en långtidssjukskrivning har lett till lägre personalkostnader och något lägre intäkter än budgeterat.

JÄMFÖRELSETAL

Verksamhet Antal	Bokslut 2002	Bokslut 2003	Bokslut 2004	Förändr 03/04 %
Grundkartor	4	8	5	-37
Nybyggnadskartor	27	41	29	-29
Husutsättningar	19	24	25	+4
Lantmäteriförrättningar	64	65	58	-11
Fastighetsregistreringar	61	77	54	-30

Personalen består av 4 kvinnor och 9 män.

Personal	Antal anställda
2001	18
2002	18
2003	17
2004	13

Tre personer har avgått med ålderspension och en har övergått till annan anställning. Medelåldern är 54,4 år.

ÅRETS VERKSAMHET

Förvaltningen har fortsatt arbetet med att GIS-anpassa den geografiska databasen. Arbetet med registerkartebasen har genomförts och avslutats beträffande fastighetsgränser. Avtal har träffats med lantmäteriverket avseende uppbyggnad, ajourhållning och nyttjande av nationell digital registerkarta (NDRK). Arbetet med framställning av ny informationskarta med ortofotot som grund har påbörjats. Arbetet utförs delvis med hjälp av extern konsult. Arkivprojektet har fortsatt med scanning av kar-

tor och handlingar inom EU-projektet Lokalhistoria Kartan.

Förvaltningen har mål för verksamheten med GIS, MBK, lantmäteriförrättningar, arkiv och informationskarta. Antalet diarieförda lantmäteriförrättningar under året är rekordstort. Rådande personalsituation har gjort att balansmålet inte uppfyllts. Arbetet med en kartplan har av samma skäl inte hunnits med. I övrigt är målen i huvudsak uppfyllda.

INVESTERINGAR

Mkr	Investerings- plan 2004	Årets resultat	Differens
Inventarier	0,6	0,5	+0,1
Fotogrammetrisk karta	0,9	0,4	+0,5
Informationskarta	0,2	0	+0,2
Summa	1,7	0,9	+0,8

Takten i arbetet med ny fotogrammetrisk karta är låg p.g.a. personalsituationen, varför investeringsanslaget har förbrukats endast till viss del. Arbetet med informationskartan är inte slutfört och anslaget ännu inte taget i anspråk.

Ordförande: Lennart Niklasson (s)
 Vice ordförande: Gunnar Lidell (m)
 Socialchef: Sture Johansson

EKONOMISK ANALYS

Resultaträkning

Mkr	Utfall 2002	Utfall 2003	Utfall 2004	Budget- diff. 2004
Summa intäkter	173,2	161,1	168,6	+13,9
Personalkostnader	413,0	418,1	424,5	+10,8
Omkostnader	224,8	233,1	237,8	-21,3
Ränta	1,0	0,9	0,8	0,0
Avskrivning	3,4	3,5	3,2	0,0
Summa kostnader	642,2	655,6	666,3	-10,5
Nettokostnader	469,0	494,5	497,7	+3,4

Socialnämnden redovisar ett överskott på +3,4 Mkr. Nämnden erhöll inför året ökade anslag med totalt 5,0 Mkr, varav 4,7 Mkr till individ- och familjeomsorgen samt 0,3 Mkr till Holmängens arbetsträning.

En kraftig minskning av övertidsuttag samt vakantsättning av tjänster förklarar överskottet inom personalkostnader.

De stora avvikelserna för omkostnader här rör främst från köpt vård och försörjningsstöd.

Ekonomiskt utfall

Mkr	2004		Budget- diff.	
	Intäkt	Kostnad	Netto	
Nämnd & förvaltning	2,5	26,9	24,4	+3,6
Vård & omsorg	62,9	346,2	283,3	+12,0
Omsorg om funktionshindrade	85,0	193,6	108,6	+1,1
Individ- & familjeomsorg	18,2	99,6	81,4	-13,3
Summa	168,6	666,3	497,7	+3,4

Nämnd och förvaltning

Nämnd och förvaltning redovisar ett överskott på +3,6 Mkr. Anledningen är främst vakanta tjänster inom administrativa avdelningen, ej ianspråktaga utbildningsmedel samt i övrigt stor återhållsamhet i enlighet med de restriktioner som beslutats av socialnämnden avseende extraordinära åtgärder för att komma tillrätta med ekonomin.

Färdtjänst och riksfärdtjänst redovisar ett överskott på +0,1 Mkr trots att kostnaderna för riksfärdtjänsten ökar. Totalt uppgick kostnaden för färdtjänst till 5,0 Mkr, varav riksfärdtjänst 0,6 Mkr.

Rehabiliteringsåtgärder har tidigare år redovisat underskott. Denna trend bröts 2004 då kostnader på totalt 1,8 Mkr innebar ett överskott på +0,3 Mkr.

Vård och omsorg

Vård och omsorg visar ett totalt överskott gentemot budget på +12,0 Mkr

Under *Gemensamt vård och omsorg* redovisas ett överskott på +6,1 Mkr, främst beroende på ej tillsatta tjänster samt överskott som uppstått i samband med flytten av Konvaljens demensboende.

Särskilt boende visar +3,0 Mkr, varav merparten uppstått p g a avveckling av vårdavdelningar på Lindgårdens äldreboende.

Stöd i ordinärt boende ger ett överskott på +4,7 Mkr, varav hemsjukvården bidrar med +2,7 Mkr, kommunrehab +0,6 Mkr, korttidsvården +0,6 samt hemtjänsten +0,6 Mkr.

Anslaget för *Utskrivningsklara* redovisar ett resultat enligt budget.

Öppen dagverksamhet ger ett plus på +0,4 Mkr.

Kostavdelningarna redovisar ett utfall som överskrider budget med -0,5 Mkr.

Entreprenaden i Brålanda ger ett underskott på -1,6 Mkr, vilket främst härrör från hemtjänstverksamheten där en kraftig ökning av antal biståndsbedömda timmar har skett.

Omsorg om funktionshindrade

Avdelningen visar ett totalt överskott på +1,1 Mkr. Verksamheten har under 2004 erhållit ett utjämningsbidrag om 8,1 Mkr som ett tillfälligt ramanslag.

Gemensamt för verksamheten redovisas ett överskott på +0,7 Mkr, främst beroende på vakanta tjänster under del av året.

Insatser enligt LSS visar ett underskott på -0,3 Mkr. Ett särskilt boende för barn har under året drivits utan budget, -2,9 Mkr.

Korttidsverksamheten har resulterat i ett överskott på +1,7 Mkr p.g.a. erhållna intäkter från Integrationsverket samt vakanta tjänster i verksamheten.

Gruppboendena visar ett resultat på +1,2 Mkr, dels p.g.a. att tillfälligt anslag för serviceboende ej utnyttjats fullt ut samt dels på att några gruppboenden har förbättrat resultat.

Psykiatriverksamheten har omstrukturerats under året och redovisar ett resultat på +1,2 Mkr. Tre boenden har sammanslagits och flyttat till lokaler på Sjöbodsvägen (f.d. Konvaljens gruppboende), där även stödteamet inom psykiatrin stationerats.

LASS (Lagen om assistansersättning) redovisar ett underskott på -0,7 Mkr, vilket är ett försämrat resultat mot förra året (-0,4 Mkr) med 0,3 Mkr.

Individ- och familjeomsorgen

Avdelningen redovisar ett totalt underskott gentemot en budget på -13,3 Mkr. Detta förklaras huvudsakligen av placeringar i hem för vård och boende för barn och ungdom, -6,5 Mkr samt familjehem -3,3 Mkr inom *barn- och ungdomsverksamheten*.

Vuxensektionen redovisar ett överskott på +0,6 Mkr, vilket beror på att det nya missbruksboendet på Marierovägen startat senare än planerat.

Ekonomisektionen redovisar ett underskott jämfört med budget på ca -5,3 Mkr, vilket beror på ökade kostnader för försörjningsstöd till fler hushåll och högre kostnad i snitt per hushåll.

Flyktingsektionen har mottagit 62 flyktingar jämfört med budgeterade 40 och redovisar ett överskott på +1,9 Mkr. Sektionen har erhållit mer statsbidrag än budgeterat samt minskat kostnaderna genom reducering av en handläggartjänst.

JÄMFÖRELSETAL

Verksamhet	Bokslut 2003	Budget 2004	Bokslut 2004	Förändr 03/04 %
Hemtjänst				
Antal beslut med hemtjänst	-	-	475	-
Biståndsbedömda timmar	-	-	219 822	-
Medicinskt färdigbehandlade – somatisk/geriatrik				
Antal patienter	1 211	-	1 243	+3
Antal vård dagar	93,5	168	182	+95
LSS-verksamhet				
Personlig assistent, enligt LASS	61	63	66	+9
Beslut om korttidsplats	60	-	68	+9
Beslut om ledsagning	75	-	69	-9
Hem för vård eller boende (HVB)				
Antal vård dagar eller boende (barn 0-21 år)	8 727	-	7 569	-13
Antal vård dagar (vuxna utan barn)	3 483	-	5 402	+55
Försörjningsstöd				
Antal bidragshushåll	568	-	600	+6
Flyktingverksamhet				
Antal mottagna flyktingar	62	40	62	0

Kommentarer till jämförelsetal

Antal beslut om hemtjänst samt biståndsbedömda timmar hemtjänst redovisas ej för 2003 p.g.a. att servicehusen, som tidigare betjänats av hemtjänsten, numera har fast personal.

Antal vård dagar medicinskt färdigbehandlade har ökat p.g.a. ett enskilt ärende.

Antalet vård dagar i HVB för barn och ungdomar har minskat under året medan antalet vård dagar för vuxna har ökat.

Personal	Antal anställda
2001	1 528
2002	1 302
2003	1 427
2004	1 436

ÅRETS VERKSAMHET

Övergripande

Liksom föregående år har arbetet med att komma tillrätta med obalanserna i socialnämndens ekonomi varit den huvudsakliga uppgiften under 2004. Förutom socialnämndens åtgärdsprogram från juli 2003 fattades beslut om nya åtgärder i april 2004 för att komma tillrätta med ekono-

min. Dessa åtgärder tillsammans med förseningar av genomförande av nya åtaganden (10 nya tjänster i äldreomsorg och Marierovägens boende för missbrukare) samt det mellankommunala utjämningsbidraget för LSS på 8,1 Mkr har medverkat till nämndens plusresultat.

Begränsningar i form av indragna delegationer, som gällde under 2003, upphävdes i april. Fr o m maj infördes nya centralt påkallade restriktioner med ungefär samma innehåll. Dessa har haft en återhållande effekt och också inneburit ett administrativt merarbete. Socialutskottet, som fattar beslut i individärenden, har t ex haft 3½ gång så många ärenden som under 2002.

Arbetet att omsätta nämndens mål- och resursplan till handlingsplan för avdelningarna har genomförts under året. Rekryteringsläget för alla tjänstetyper är gott. Genom avveckling av boenden inom äldreomsorg har nyrekrytering av vårdpersonal varit av begränsad omfattning. En omfattande omplacering av personal har ägt rum.

Utbildningsinsatserna under året har varit begränsade. En riktad utbildning till arbetsledare och brandskyddsombud med anledning av ny räddningstjänstlag har genomförts liksom utbildning i bemötande för vårdpersonal.

Sjukfrånvaron låg 2004 på samma höga nivå som 2003 (24 dagar per anställd) trots olika typer av insatser, dels för att förebygga sjukdom, dels för att återgå i arbete. En viss minskning av korttidsfrånvaron och ökning av långtidsfrånvaron har ägt rum under året.

Vård och omsorg

Vård och omsorg har under de senaste åren genomgått stora förändringar med stora sparbetning och kraftfulla effektiviseringar som följd. Ramreduktionen 2005 inom vård och omsorg (-10,6 Mkr), hade behövts för att täcka det ökade behovet av omsorg samt de beslutade förändringarna.

De beslut om besparingar som socialnämnden fattade 2004 för vård och omsorg har genomförts till stora delar. Hemtjänsten fick i uppdrag att sänka kostnaderna med 2,0 Mkr. Ett förändringsarbete pågår som beräknas vara genomfört under 2005. Under senare delen av 2004 har dock kostnaderna för hemtjänst ökat, framförallt i Brålanda. Översyn av kostverksamheten innebar att produktionsköket på Luddala i Vargön har avvecklats och produktionen flyttats till Lindgården. Genom denna förändring har underskottet minskat. All kostverksamhet flyttas över till samhällsbyggnad 2005.

Solängens servicehus på 28 platser avvecklades under januari och byggdes om

för att klara tyn gre vård. I maj avvecklades även Konvaljens gruppboende på 12 platser. De boende flyttades till ombyggda lokaler på Solängen.

Kommunfullmäktige beslutade i juni 2004 att avveckla Lindgården senast 2005-12-31. Under året har 28 platser avvecklats på Lindgården. Resterande platser avvecklas under 2005. Solängen kommer att byggas om under 2005 och 2006.

Dessa kraftiga besparingar har inneburit stora påfrestningar för äldreomsorgen. Under tiden 2001-12-31 - 2005-12-31 kommer 138 särskilda boendeplatser att avvecklas. Det är 26 % av alla särskilda boendeplatser inom vård och omsorg. Antalet personer som väntar på boendeplats har ökat den senaste tiden, vilket har inneburit ett ökat tryck på hemvården.

Under 2004 har antalet insatser i dagverksamhet samt för korttidsplatser ökat. Bl.a. har en ny dagverksamhet i nordstan öppnats för att möta det ökade behovet i centrala Vänersborg. En förtätning av dagverksamhetsplatser för dementa påbörjades under 2004.

I januari startade Våntjänst Brålanda, ett samarbetsprojekt mellan frivilliga i Brålanda, vård och omsorg och folkhälsorådet. Arbetet har gått ut på att stärka den enskilde och de anhöriga.

Under början av 2004 arbetade politiker och tjänstemän fram mål som sedan socialnämnden fattade beslut om. För att följa målen har vård och omsorg frågat vårdtagare/anhöriga om vad man tycker om de insatser man får och hur personalen bemöter dem. Resultatet visar att ca 90 % är nöjda med insatserna och bemötandet.

Inom personalområdet har tio nya tjänsterna tillsatts. Vidare har all personal på Lindgården fått sina nya placeringar.

Omsorg om funktionshindrade

Det övergripande politiska målet för verksamheterna inom omsorg om funktionshindrade är följande: " Den enskilde skall ha inflytande över sitt liv".

Under året har bl a ett arbete med att genomföra utbildningsinsatser för samtlig personal i temat bemötande genomförts. Likaså har ett arbete gjorts för att förtydliga kunskapen om insatsen individuell plan LSS. Genom framtagande av informationsmaterial till allmänhet och den enskilde

brukaren har samtliga, som har en personkretstillhörighet enligt LSS, kunskap om vad en individuell plan är. Avdelningen har också under 2004 genomfört kontinuerliga träffar med brukarorganisationer med syfte att förankra förändringsprocesser samt att ta del av anhörigas erfarenheter mm.

Avdelningens arbete med att strukturera verksamheten personlig assistans utifrån kvalitetssäkring har fortsatt genom framtagande av rutiner för avtalsskrivning och enhetliga genomförandeplaner för den enskildes assistans.

Under 2004 har en utredning inletts angående framtida behov av bostäder och sysselsättning för målgrupperna personer med utvecklingsstörning eller autism.

För att säkerställa kvaliteten i de hälso- och sjukvårdsinsatser som avdelningen ansvarar för inom de särskilda boendena och den dagliga verksamheten, har ett arbete genomförts där förslag på organisation över hur patientansvaret skall fördelas inom socialförvaltningen tagits fram.

Individ- och familjeomsorg

Kostnaden för ekonomiskt bistånd har ökat kraftigt under året (+30 %). Påfallande många unga har sökt försörjningsstöd. Arbetsförmedlingens satsning på ungdomsgruppen har hjälpt de arbetsföra ungdomarna att komma i sysselsättning, men ungdomar med psykosociala besvär har ökat markant under året. En särskild utredning, med syfte att analysera orsakerna till den kraftiga ökningen av försörjningsstöd, tillsattes i slutet av året.

Fokusprojektet, delvis finansierat av länsstyrelsen, vänder sig till ungdomar med risk att utveckla missbruk eller på väg in i bidragsberoende. Detta projekt är ett exempel på åtgärder i syfte att hejda ökningen av försörjningsstöd.

I samarbete med bl.a. hälsopolitiska rådet pågår arbetet med framtagande av ett drogpolitiskt program.

Under året har antalet planeringsdygn i familjehem ökat medan antalet värddagar i HVB för barn och ungdomar minskat. En översyn av familjehemsarbetet pågår med uppdrag att ta fram program och riktlinjer för arbetet.

Planerad start av familjecentral på Torpaområdet har blivit försenad och beräknas starta i början av 2005.

Under året tecknades ett samarbetsavtal tillsammans med Trollhättan och Lidköpings kommuner avseende ett MST-team (Multisystemiskterapi-team) i syfte att bereda vård på hemmaplan som alternativ till externa behandlingsplacementer.

Vuxna med drogproblem i behov av behandling har ökat kraftigt under 2004. Antalet vårddygn har ökat med 55 %. För att på ett alternativt sätt arbeta med gruppen vuxna missbrukare startade i slutet av året missbruksboendet på Marierovägen.

Flyktingverksamheten har under året haft ungefär samma omfattning som 2003. Antalet handläggartjänster har reducerats från fyra till tre.

INVESTERINGAR

Mkr	Investerings-		Årets resultat	Differens
	plan 2004			
Nämnd & administration	3,8	0,3		+ 3,5
Vård- & omsorg	2,0	1,4		+ 0,6
Omsorg om funktionshindrade	0,5	0,2		+ 0,3
Individ- & familjeomsorg	0,3	0,2		+ 0,1
Summa	6,6	2,1		+ 4,5

Det har under året varit mycket restriktivt med inköp av kapitalvaror p g a de extraordinära åtgärder med anledning av kommunens ekonomiska situation.

Nödvändiga investeringar har gjorts i samband med flytt och nystart av enheter samt inköp av datorer och programvaror för ProCapita HSL enligt plan.

Ordförande: Monika Gustavsson (s)
 Vice ordförande: John-Åke Ericsson (kd)
 Förvaltningschef: Ulla-Carin Olsson

EKONOMISK ANALYS

Resultaträkning

Mkr	Utfall 2002	Utfall 2003	Utfall 2004	Budget- diff. 2004
Summa intäkter		1,3	1,5	+0,6
Personalkostnader		4,7	5,4	0,0
Omkostnader		13,0	15,8	-0,3
Ränta		3,5	0,0	0,0
Avskrivning		0,1	0,3	0,0
Summa kostnader		21,3	21,5	-0,3
Nettokostnader		20,0	20,0	+0,3

Kulturnämnden redovisar ett totalt överskott på +0,3 Mkr eller 1,6 % mot budget.

Intäkterna överstiger budget med +0,6 Mkr och balanserar kostnader utöver budget för personal och omkostnader.

Biblioteket visar ett underskott om -0,2 Mkr, som omfattar ett underskott på barnkulturen om -0,1 Mkr och telefonkostnader om -0,1 Mkr.

Den vakanta kultursekreterartjänsten genererar ett överskott på +0,2 Mkr, budgeterade, ej utbetalda bidrag och tillfälligt minskad verksamhet +0,1 Mkr och extraordinära intäkter +0,1 Mkr.

JÄMFÖRELSETAL

Verksamhet	Bokslut 2003	Budget 2004	Bokslut 2004	Förändr 03/04 %
Kultur				
Konsthall, antal besök	4 460	7 000	4 069	-9
Bibliotek				
Antal besökare huvudbibliotek	264 605	265 000	256 758	-3
Utlånade böcker	245 475	270 000	234 407	-4
Utlånade AV-media	96 412	90 000	94 168	-2
Museum				
Antal besökare	10 015	10 000	11 342	13

Personal	Antal anställda
2003	15
2004	14

Utlåningen sjönk under 2004 med 4 %. Antalet besökare i Vänersborgs museum ökade med 13 %. Konsthallens besökare minskade med 9 %, många utställningar var oövakade och ingen besöksräkning genomfördes.

ÅRETS VERKSAMHET

Lärocentret i Brålanda har under året övergått från projekt till ordinarie verksamhet i samverkan med komvux.

En översyn av det kommunala engagemanget i studieförbundsverksamheten och bygdegårdarna har pågått under året och kommer att fortsätta under 2005. Extern konsult engagerades för detta arbete, vilket innebar att kultursekreterartjänsten vakanshölls under året. Ytterligare en anledning till vakanssättningen var Kulturnämndens beslut om extraordinära åtgärder för att få kommunens ekonomin i balans.

Antal databaser som är tillgängliga för allmänheten via biblioteken har ökat. Tillsammans med studieförbund och föreningar startade en ny tradition "Kultur-natta" med aktiviteter på många ställen i centrala Vänersborg.

Den 1 februari var det stort firande pga att det var tio år sedan Vänersborgs museum återinvigdes efter den stora renoveringen och att Vänersborg samtidigt fyllde 360 år.

Av de åtta utställningar som genomfördes på konsthallen kan nämnas en utställning med Ulf Trotzig, då ett större verk inköptes. Samtliga utställningar var välbesökta.

INVESTERINGAR

Mkr	Investerings- plan 2004	Årets Resultat	Differens
Bibliotek	0,1	0,1	0
Summa	0,1	0,1	0

Barn- och ungdomsnämnden

Ordförande: S Anders Larsson (s)
Vice ordförande: Andreas Vänerlov (kd)
Barn- och ungdomschef: Ulla-Carin Olsson

EKONOMISK ANALYS

Resultaträkning

Mkr	Utfall 2002	Utfall 2003	Utfall 2004	Budget- diff. 2004
Summa intäkter	72,4	69,7	74,3	+6,3
Personalkostnader	340,0	357,8	361,0	-8,9
Omkostnader	201,6	187,9	188,5	+10,1
Ränta	3,0	3,0	2,5	-0,1
Avskrivning	7,0	6,3	6,2	+1,4
Summa kostnader	551,6	555,0	558,2	+2,5
Nettokostnader	479,2	485,3	483,9	+8,8

Barn- och ungdomsnämnden redovisar ett totalt överskott med +8,8 Mkr mot budget.

Intäkterna ger ett överskott med +6,3 Mkr avseende ökade interkommunala ersättningar, barnomsorgsavgifter och elevassistenter för elever från andra kommuner. Handledararvoden, lönebidrag, bidrag från Migrationsverket, hyresintäkter avseende skollokaler och projektmedel av olika slag är inte budgeterade, vilket bidrar till överskottet. Inom arena och fritid är uthyrning- en lägre än förväntat.

Personalkostnaderna ger ett underskott med -8,9 Mkr mot budget. Nämnden har delat ut 10,5 Mkr till verksamheterna utöver budgetram för att säkra statsbidrag avseende personalförstärkning i grundskola och samverkan mellan grundskola och skolbarnomsorg.

Semesterlöneskulden förväntades förändras negativt, men minskade istället med +0,6 Mkr.

Inom barnomsorgen har medel för nystart och allmän förskola inte förbrukats fullt ut.

Omkostnader ger ett överskott med +10,1 Mkr. Överskottet beror på enskilda förskolor, +3,0 Mkr, budget för ökad hyra på Granåsskolan, +3,4 Mkr och köp av elevplatser inom grundskolan från andra kommuner, +1,2 Mkr.

Material och tjänster ger ett överskott med +1,9 Mkr, vilket är en effekt av extraordina- rna åtgärder.

Av nämndens föfogandeanslag kvarstår +0,8 Mkr. Tjänster på arena och fritid ger ett underskott med -1,6 Mkr.

Avskrivningarna ger ett överskott med +1,4 Mkr, vilket beror på tidigare års låga investeringar och en för hög budgetram.

Ekonomiskt utfall

Mkr	2004			Budget- Diff.
	Intäkt	Kostnad	Netto	
Nämnd & administration	0	3,1	3,1	+0,8
Barnomsorg	37,5	192,8	155,3	+7,7
Grundskola	22,5	286,9	264,4	+4,3
Förskoleklass	0,1	11,5	11,4	-0,1
Särskola	1,0	16,9	15,9	-1,1
Bibliotek & kultur	0	0,2	0,2	0,0
Arena & fritid	4,0	23,3	19,3	-2,7
Musik & ungdom	9,1	23,4	14,3	-0,1
Summa	74,2	558,1	483,9	+8,8

Nämnd och administration +0,8 Mkr

beror på, att av de medel som nämnden föfogar över, kvarstår +0,8 Mkr.

Barnomsorg +7,7 Mkr

Barnomsorgsavgifterna har ökat med +0,7 Mkr, Kostnaderna för allmän förskola, semesterlöneskuld, nystart av avdelningar är lägre än beräknat, +1,7 Mkr. De enskilda förskolorna tar inte in maximalt antal barn, +3,0 Mkr. Kapitaltjänstkostnader ger ett överskott med +0,7 Mkr, då investeringarna varit låga de senaste åren och budgeten felberäknad.

Material och tjänster på centrala ansvar visar ett överskott med +1,1 Mkr. På den administrativa avdelningen finns data-kommunikationskostnader, som ger ett överskott med +0,4 Mkr. Poolen har använts bra, vilket ger +0,4 Mkr. Verksamheterna har varierande resultat, som tillsammans ger ett litet överskott, +0,2 Mkr.

Grundskola +4,3 Mkr

Nämnden har tagit beslut om att dela ut extra medel för att säkra statsbidraget för ökad personaltäthet inom skolan, -5,4 Mkr. De externa verksamheterna har färre elever än avtalen tillåter, +0,5 Mkr. Intäkterna blev högre än budgeterat, +0,6 Mkr och avsatta medel till kapitalkostnader förbru-

kades inte, +1,3 Mkr. Hyresökning för Granässkolans ombyggnad förbrukades inte, +3,3 Mkr.

Semesterlöneskulden blev +0,5 Mkr lägre än prognosticerat och förbrukningen av material och tjänster på centrala ansvar har varit låg, i enlighet med extra ordinära åtgärder, +0,3 Mkr.

Stödenheten har en avvikelse mot budget om +1,0 Mkr, då intäkterna är högre och restriktioner gällt för kostnaderna för personal och tjänster. Dalboskolan, Tärnan, Huvudnässkolan visar överskott med +0,6 Mkr var.

Särskolan -1,1 Mkr

Den del som nämnden beslutat om för att säkra statsbidrag för ökad personalitet inom särskolan uppgår till -1,5 Mkr. Verk-

samheterna visar ett överskott med +0,4 Mkr.

Arena och fritid -2,7 Mkr

Underskottet mot budget beror på minskade hyresintäkter, -0,7 Mkr, ökade personalkostnader -0,5 Mkr och ökade kostnader för tjänster -1,6 Mkr.

Många av verksamhetens anläggningar är slitna och krävande då det gäller underhåll och mediakostnader.

Musik och ungdom -0,1 Mkr

Den del som nämnden beslutat om för att säkra statsbidrag för ökad personalitet inom skolan uppgår till -1,1 Mkr. Intäkterna är +0,4 Mkr högre än budgeterat. Tjänster på chefsnivå har vakanshållits, vilket ger ett överskott med +0,6 Mkr.

JÄMFÖRELSETAL

Verksamhet	Bokslut 2003	Budget 2004	Bokslut 2004	Förändr 03/04 %
Barnomsorg				
Antal barn förskola	1 403	1 378	1 445	+8
Antal barn familjedaghem	173	185	155	-10
Antal barn skolbarnsoms.	1 381	1 360	1 367	-1
Antal barn familjefritids	114	118	109	-4
Summa barnomsorg	3 071	3 041	3 076	0
Varav				
- enskild förskola	109	115	115	+5
- extern skolbarnsomsorg	158	162	155	+2
Nettokostnad/plats				
- förskola	66 925	-	69 789	+4
- skolbarnsomsorg	31 727	-	28 524	-10
Grundskola				
Antal elever förskoleklass	387	402	394	+2
Antal elever år 1-9	4 548	4 490	4 379	+4
Summa grundskola	4 935	4 892	4 773	-3
Varav:				
- extern förskoleklass	-	34	-	-
- extern skola	469	412	412	-12
Nettokostnad/elev				
- skola	58 904	-	60 373	+2
- förskoleklass	28 268	-	29 109	+3
Antal lärare /100 elever	8,33	-	8,43	+1
Särskola				
Antal elever träningskola	-	-	25	-
Antal elever särskola	-	-	52	-
Antal elever idividualint.	-	-	19	-
Summa särskola	88	88	92	+4
Varav extern särskola	-	-	4	-
Musikskola				
Antal elever grundskola	1 748	1 748	1 612	-8
Antal elever betalande	1 205	1 215	1 198	-1
Antal elever gymn. est.	79	83	72	-9
Antal elever gymn. nat.	34	40	43	+26
Antal elever gymn. övr.	326	330	290	-11
Summa musikskola	3 392	3 416	3 215	-5

Barnomsorg

Antalet barn inom förskola har ökat, dock ej inom familjedaghem som går tillbaka.

Inom skolbarnsomsorgen minskar antalet barn inom alla former.

Totalt har en liten ökning skett under året.

Grundskola

Inom grundskolan fortsätter antalet elever att minska både mot förgående år och budget.

Personal

	Antal anställda
2001	1 209
2002	1 221
2003	1 209
2004	1 179

Personal

Elevantalet inom grundskolan sjunker, vilket innebär att organisationen måste anpassa sig och antalet anställda har minskat.

De extraordinära åtgärderna har också inneburit en åtstramning under året.

ÅRETS VERKSAMHET

Nämndens ansvarsområde omfattar barnomsorg, grundskola, obligatorisk särskola, fritid, arena, musik, ungdom samt föreningsstöd.

De övergripande målen för barn- och ungdomsnämnden är:

Att genom samordning av resurserna bedriva verksamheten så effektivt som möjligt.

Skola, särskola och barnomsorg har ett särskilt ansvar för att barn och ungdomar får en demokratisk fostran samt ge dem de nödvändiga kunskaper om samspelen mellan människa, natur och teknik

Barnomsorg, fritid och grundskola samverkar i syfte att skapa verksamheter där invånarna har möjligheter att utveckla sina intressen och sin kunskap.

Övergripande

Det är framför allt nio olika områden som präglat barn- och ungdomsnämndens arbete under 2004:

- Uppföljning och verkställighet med anledning av beslutade extraordinära åtgärder för att få kommunens ekonomi i balans.
- Framtagande av diskussionsunderlag gällande anpassning av framtida behov av skollokaler i central Vänersborg.
- Planering och öppnande av ungdomsgård inom kvarteret Haren.
- Översyn och beslut gällande anpassning av rektorernas ansvarsområden.
- Fortsatt utveckling av kvalitetsarbete inom förskola, grundskola.
- Projektering och byggstart av utbyggnad på Granässkolan.
- Genomlysning av fyra skolors arbetsplatskultur.
- I samarbete med gymnasieförvaltningen sammanställt underlag för ansökan gällande orkesterutbildning med riksintag på gymnasiet.
- Investering av konstgräs till bandybanan vid Sportcentrum.

Barnomsorg

Behovet av barnomsorgsplatser har under året legat på ungefär samma nivå som föregående år, totalt sett, men varierar inom kommundelarna. Centrala delarna uppvisar ett ökat behov av platser, medan det inom Onsjöområdet är mindre efterfrågan. Denna situation ledde till beslut om öppnande av en "akutförskola" på Kyrkogatan, med

start i augusti. Planering och anpassning av förskoleverksamheten på Onsjö utifrån minskat behov är ännu inte fullt genomförd.

Barn- och ungdomsförvaltningen har under året startat ett nytt samarbete med Myndigheten för skolutveckling i Karlstad. I anslutning till detta arbete erbjöds förvaltningen att delta i 5-poängsutbildningen "Kvalitetsutveckling i förskolan", ett aktionsforskningsprojekt i sju kommuner.

Då behov av åtgärder för att nå det ekonomiska balanskravet påtalats, beslutades att sommarstänga förskolorna under tre veckor. Detta beslut föll väl ut både ekonomiskt och arbetsmiljömässigt.

Grundskola

Inom skolans verksamhetsområde har kvalitetsarbetet även detta år varit ett prioriterat område. Samhället ställer ökade krav på en kvalitativt bra utbildning för alla. Ett uppföljnings-/utvärderingssystem måste ge möjlighet att följa upp utbildningen och ge underlag för analys av utbildningens kvalitet. Ansvaret för att följa upp och utvärdera skolan finns på alla nivåer. Förvaltningen har med stöd av skolverkets "Utvecklingsdialog" tagit fram en plan för detta kvalitetsarbete.

Under året sändes en elev- och föräldraenkät ut till samtliga föräldrar inom förskola och skola samt till elever i år 3-9. Av sammanställningen framgår att det inte skett så stora förändringar mellan mätperioderna. Fortfarande är bedömningen att elever och föräldrar inte bedömer att eleverna får vara med och påverka i så stor utsträckning. Siffrorna är betydligt högre när det gäller att lärarna visar aktivt intresse för eleven och dess individuella sätt att lära och att eleven uppmuntras att fundera kring det egna lärandet.

Under våren fick Myndigheten för skolutveckling i uppdrag att bidra till förbättrade utbildningsvillkor i etniskt och socialt segregerade miljöer. Tärnans område är ett av de femton områden som erbjudits att delta i projektet. Under våren ägde de första mötena rum och från och med hösten är en arbetsgrupp och en styrgrupp bildad för detta arbete. Myndigheten för skolutveckling bidrar med 0,3 Mkr.

Stödenhetens verksamhet har under året stärkts med utökning av sina personella

kompetenser. Samarbetet med socialtjänsten fortsätter att utvecklas. Heldagskolan har under året flyttat till andra billigare och bättre anpassade lokaler. Denna flytt innebär numera att alla heldagskolans elever kan ha sin verksamhet i samma lokaler. Under hösten har en grupp nämndledamöter och rektorer under ledning av stödenhetschefen träffats för att diskutera barn och elevers behov av särskilda stödinsatser, på ett generellt plan.

Granåsskolan har under året kommit igång med sin utbyggnad och personalen till den utökade delen är anställd och börjar enligt planering från och med höstterminen 2005. Då det gäller Huvudnässkolans renovering eller eventuell flyttning har detta diskuterats, men något ställningstagande och beslut har inte skett under året. Frågan förs över till 2005.

Översynen av rektorsområdenas storlek ledde fram till justering och anpassning, som trädde ikraft i augusti. En del av befintliga rektorer bytte rektorsområde och tre nya rektorer tillsattes. Allt verkställdes inom budgetram.

Särskolan

Särskolans lärare har haft en gemensam kompetensutvecklingsdag kring Carlbecks-kommitténs betänkande och gemensamt diskuterat särskolans verksamhet utifrån de utvecklingsområden som skolverket definierat i det granskningsarbete som för närvarande genomförs i kommunerna.

Stödenhetens uppdrag och roll visavi särskolans elever har diskuterats och en större tydlighet har eftersträvat. Det mål som tydliggjorts är att särskolans elever skall

ingå i respektive elevteams ordinarie arbete. Detta innebär att en särskoleelev i behov av särskilt stöd skall behandlas på samma sätt som vilken annan grundskoleelev som helst.

Musik och ungdom

Beslutet om extraordinära åtgärder har inneburit att musikskolan haft en alltför slimmad organisation under året. Vakant tjänsteunderlag har inte återbesatts. Likaså har inte heller vikarier satts in vid sjukdom och tjänstledigheter. Lägertid har inte ersatts ekonomiskt, utan bytts mot ledig tid. Ungdomshuset startade först i september, då en del anpassningar i lokalerna skulle åtgärdas för att verksamheten skulle få tillstånd att bedrivas där.

Genom det nära samarbete med Ungdomsstyrelsen som varit under året är nu Vänersborg en av de få kommuner i landet där ungdomsministern/Ungdomsstyrelsen redovisar resultatet ur ett nationellt perspektiv. Delaktighet för ungdomarna, en tydlig ungdomspolitik skapar bra förutsättningar för fortsatt utveckling i kommunen.

Arena och fritid

Konstgräs på bandyarenan blev årets offensiva investering. Numera kan arenan användas 100 % mer tid än vad den gjorts under de fyrtio år den funnits. Investeringen ledde till mycket uppmärksamhet utanför kommunen och därmed positiv marknadsföring av Vänersborg. En synergieffekt blev att fotbollsklubbarna i Vänersborg och Trollhättan numera tränar i Trollhättans inomhushall på Vänersborgs konstgräs. Reserverande del av konstgräset är uthyrt till andra kommuner under vintern.

INVESTERINGAR

Mkr	Investeringsplan 2004	Årets Resultat	Differens
Barn och ungdom			
Inventarier	3,3	1,0	+2,3
Barnomsorg, grundskola datainvesteringar	1,0	-	+1,0
Arena & fritid	4,4	5,2	-0,8
Summa	8,7	6,2	+2,5

Erhållen budgetram avser investeringsram för 2004 på 7,0 Mkr samt överförda medel från 2003 på 1,7 Mkr.

Beslut om extra ordinära åtgärder har

inneburit en restriktiv hållning ifråga om utnyttjande av årets investeringsutrymme.

Inom barnomsorg och grundskola består investeringarna i stort av fortsatta datainvesteringar i form av utbyggnad av infrastrukturen. Övrigt är arbetsmiljöåtgärder.

Årets investeringsutrymme på arena och fritid har gått till konstgräsmatta, högtalaranläggning till A-hallen på Sportcentrum, omklädningsrum samt renoverade lokaler på Fyrkanten och Sportcentrum.

Ordförande: Kjell Nilsson (s)
 Vice ordförande: Orvar Carlsson (kd)
 Förvaltningschef: Karl-Johan Höjer

EKONOMISK ANALYS

Resultaträkning

Mkr	Utfall 2002	Utfall 2003	Utfall 2004	Budget- diff. 2004
Summa intäkter	67,2	53,9	73,4	+1,2
Personalkostnader	83,8	92,4	108,8	+3,7
Omkostnader	109,2	98,2	107,0	-6,4
Ränta	0,5	0,5	0,6	0,0
Avskrivning	2,9	2,6	3,1	0,0
Summa kostnader	196,4	193,7	219,5	-2,7
Nettokostnader	129,2	139,9	146,1	-1,5

I ramsättningen inför budget 2004 erhöll gymnasieförvaltningen ett tillskott på 2,0 Mkr, som gick till elevökningen på gymnasiet.

Totalt visar gymnasienämnden ett underskott på -1,5 Mkr mot budget.

Ekonomiskt utfall

Mkr	2004		Netto	Budget- diff.
	Intäkt	Kostnad		
Nämnd & administration	0,0	4,6	4,6	-0,1
Gymnasium	33,5	146,2	112,7	-2,6
Gymnasiesärskola	1,6	11,7	10,1	-4,1
Komvux	8,9	22,3	13,4	+2,3
Uppdragsutbildning	7,5	5,8	-1,7	+1,7
Arbetsmarknadsenhet (AME)	21,9	29,0	7,1	+1,3
Summa	73,4	219,6	146,2	-1,5

Nämnd och administration

Gymnasienämnden visar ett litet överskott. Administrationen har däremot ett litet underskott.

Gymnasium

Gymnasiet visar ett underskott på -2,6 Mkr. Gymnasiet har under många år haft ett ökande underskott på de interkommunala kostnaderna och intäkterna. Under 2004 blev underskottet -4,7 Mkr.

Nämnden har under 2004 fattat beslut om sparåtgärder motsvarande 2,0 Mkr under 2005. Under året har en besparing skett på +0,5 Mkr. Nämnden har också beslutat om extraordinära åtgärder för att minska kostnaderna under 2004. Detta har lett till mycket begränsad verksamhetsutveckling,

vilket har medfört ett överskott på +0,9 Mkr.

Personalkostnaderna visar ett överskott på +0,5 Mkr och intäkterna på +0,2 Mkr.

Gymnasiesärskola

Gymnasiesärskolan visar ett underskott på -4,1 Mkr i förhållande till budget. Gymnasiesärskolan har under många år haft ett underskott som ökat p.g.a. fler elever samt elever med svårare handikapp.

Komvux

Komvux visar ett överskott på +2,3 Mkr. De interkommunala kostnaderna har ett överskott på +0,5 Mkr jämfört med budget. Personalkostnaderna har ett överskott på +0,5 Mkr.

Intäkterna visar ett överskott på +1,4 Mkr. Myndigheten för skolutveckling beslutade i juni 2004 att betala +0,9 Mkr i extra statsbidrag. Bidraget avser 2003 för utbildning av vuxna och går till de kommuner som presterat fler platser än ansökan krävde. Intäkterna för påbyggnadsutbildningen visar ett överskott på +0,4 Mkr, beroende på att staten beslutat att kommunerna får bedriva riksrekryterande påbyggnadsutbildningar även under läsåret 2004/2005.

Uppdragsutbildning

Uppdragsutbildningen visar ett överskott på +1,7 Mkr. Resultatet beror till stor del på utbildningar som tidigare år haft underskott p.g.a. uppbyggnad och som nu ger ett överskott samt fler uppdrag jämfört med budget.

Arbetsmarknadsenhet (AME)

Arbetsmarknadsenheten visar ett överskott på +1,3 Mkr. Under 2004 drev AME flera EU-projekt, där befintliga resurser inom AMEs ordinarie verksamhet har använts inom EU-projekten. Detta innebär lägre kostnader för personal, lokaler mm. Flera EU-projekt har under året avslutats. Ett ökat antal anvisade personer under hösten har också bidragit till ökade intäkter från staten.

JÄMFÖRELSETAL

Verksamhet	Bokslut 2003	Budget 2004	Bokslut 2004	Förändr 03/04 %
Gymnasium				
Antal elever	1 356	1410	1 438	+6
varav från annan kommun	211	200	204	-3
I annan kommun	285	290	297	+4
Snittkostnad/elev i Vänersborg	73 509	-	68 929	-6
Snittkostnad/elev i annan kommun	92 768	-	93 065	0
Gymnasiesärskola				
Antal elever	33	38	37	+12
Antal elever verksamhetssträning	5	5	5	0
Nettokostnad per elev	256 081	-	243 280	-5
Arbetsmarknadsenhet (AME)				
Antal anvisade personer	335	340	715	+143
Personal				
	Antal anställda	Arbetad tid omräknat till årsarbeten (heltidstjänster)		
2001 exkl AME	243	218		
2002 exkl AME	249	218		
2003 exkl AME	241	217		
2004 inkl AME	270	236		

Gymnasium

I gymnasieskolan kommer antalet elever att öka kraftigt fram till 2006/2007. Som ett led i detta ökar antalet elever som studerar i andra kommuner. Antalet elever som kommer till Vänersborg för att studera har däremot inte ökat.

Snittkostnaden per elev varierar beroende på vilka program eleverna går på. De yrkesförberedande programmen är dyrare än de studieförberedande. Snittkostnaden för elever i Vänersborg minskar kraftigt, trots att fler elever går på de yrkesförberedande programmen. Däremot har kostnaderna under 2004 ökat något för elever som studerar i andra kommuner.

Gymnasiesärskola

Antalet elever i gymnasiesärskolan har under de senaste åren ökat kraftigt. Nettokostnaden per elev var 2003 högre än 2004 p.g.a. uppbyggnad av egen verksamhet.

Arbetsmarknadsenhet (AME)

Antalet personer som anvisats under året har ökat från 335 personer 2003 till 715 personer 2004. Detta beror i huvudsak på rådande konjunkturläge med hög andel långtidsarbetslösa och minskat antal lediga arbeten på den reguljära arbetsmarknaden, vilket inneburit att arbetsförmedlingens ekonomiska möjligheter till anvisning av deltagare till AME ökat.

Personal

Antalet anställda och arbetad tid har ökat mellan 2003 och 2004 p.g.a. att AME överförs till gymnasienämnden.

ÅRETS VERKSAMHET

Verksamhetsutveckling*Förvaltning*

Målbilden för allt utvecklingsarbetet är den lärande organisationen. Arbetet med goda, väl kända och hållbara rutiner för ledning och utveckling har fortsatt. I detta sammanhang kan nämnas mötesplan för ledningsarbete, plan för systematiskt arbetsmiljöarbete samt genomgång av rutiner, lagar och förordningar vad gäller personalhantering såsom anställning, lönesättning, rehabilitering mm.

Under året har särskild tid och kraft satsats på anslutning av AME till förvaltningens och nämndens verksamhetsområde.

En plan för fortsatt utveckling av samverkan har tagits fram i FSG (Förvaltningens samverkansgrupp) med bas och utgångspunkt i arbetsplatsträffarbetet (APT).

En fyllig genomgång och analys av nämndens totala ansvarsområde framgår av den samlade lägesrapporten, där verksamhetsberättelse, personalekonomiskt bokslut, arbetsmiljöbokslut och kvalitetsredovisning ingår.

Gymnasieskola

Den allt överskuggande frågan för gymnasieskolan är analys av och planering för de mycket omfattande behov och krav, som de senaste och närmaste årens kraftigt ökande elevkullar innebär. Detta arbete återverkar direkt på såväl utvecklingsarbetet i övrigt som arbetet kring den ekonomiska ramanpassningen samt på ett effektivt och klokt lokalnyttjande.

Utvecklingsarbetet på gymnasieskolan har även under detta år präglats av det stora treåriga projektet 3 B:n (Bemötande, Bedömning, Betyg), medfinansierat av Myn-

digheten för skolutveckling. Arbetet har framskridit helt planenligt. I dag finns ett samlat material kring betyg och bedömning framtaget för att delas ut till samtliga elever. Utveckling av de individuella studieplanerna pågår och parallellt med detta utvecklingsarbete kring gensvar och utvecklingssamtal.

En kontinuerlig analys av elevernas programval ställer krav på omstrukturering och anpassning. Under detta år har t ex omvärldningsprogrammet utvecklat lokala inriktningar för att bredda utbudet med profilerna "Hälsa", "Skydd och säkerhet" samt "Ambulans". Denna utveckling har skett i nära samverkan med polis och landsting.

Arbetet kring elevernas inflytande och delaktighet har ägnats särskild uppmärksamhet. I detta sammanhang kan t ex riktad introduktion för årskurs 1-eleverna nämnas.

Birger Sjöbergsgymnasiet har också stått som värd för elevorganisationens "Elevriksdag 2004". Ett framgångsrikt arrangemang som rönt stor uppmärksamhet och uppskattning.

Utöver detta har nämnd och förvaltning mycket aktivt deltagit i arbetet kring en gemensam gymnasieutbildning i Fyrbodals (FGU-03), där ett förslag till samverkansavtal finns för beslut under våren 2005.

Gymnasiesärskola

Utvecklingsarbetet har dominerats av fortsatt byggande av den verksamhet som sedan 2003 bedrivs i egen regi. Denna utveckling har skett i samklang med Trollhättans kommun och de program som startat, fordon och estetiska, kompletterar utbudet i Tvåstad. Ett nytt samverkansavtal har skrivits mellan kommunerna som gäller fr.o.m. hösten 2005. Därutöver har särskild uppmärksamhet riktats mot att hitta goda och säkra rutiner kring intag och överlämning från grundsärskolan.

Vuxenutbildning

Komvux utvecklingsarbete har under året haft tre huvudlinjer.

Den första linjen är arbete kring infrastruktur för vuxnas lärande, där ett samverkansråd mellan utbildningsanordnare, arbetsförmedling, försäkringskassa, arbetsmarknadsenhet, näringsliv och högskola har etablerats. Samarbetet inom Fyrstad har utifrån samma grundtankar fördjupats

och stärkts. Vänersborgs första lärcenter-Brålanda – har under året övergått från ett bidragsstött projekt till ordinarie verksamhet.

Den andra linjen har sin bas i en fortsatt utveckling av det flexibla lärandet med IT, distansundervisning och individuella studiekontrakt som viktiga inslag (Reflexen).

Den tredje linjen tar sin utgångspunkt i samverkan inom förvaltningens ram mellan AME och komvux, för att även i denna samverkan kunna säkra kommuninvånarnas behov av ett livslångt och livsvitt lärande. Ett gott exempel är Fyrstadsprojektet "Ungdomslyftet" där både AME och komvux deltar.

Lokaler och lokalanpassning

Beslutade förändringar av gymnasieskolans lokaler för teknik- och industriprogram har genomförts enligt plan. I samband med detta har lokalanpassning för särskolans program samt för det estetiska programets bildinriktning genomförts.

Individuella programmet (IV) har utifrån behov och arbetsmiljöskäl bytt lokal för delar av sin verksamhet från Vassbotten till Holmängen.

AME prövar nya lokallösningar för biltvätt och ungdomscenter med kostnadseffektivitet som utgångspunkt.

Gymnasienämnden har under de senaste åren avsatt, ur tilldelad ram, minst 3 Mkr för ökade hyreskostnader i samband med lokalanpassning på gymnasiet utifrån ökat behov med fler elever.

Ekonomisk ramanpassning

Det ekonomiska "saneringsarbetet" har mycket hårdhänt dominerat arbetet under året. Gymnasienämnden tog beslut om extraordinära åtgärder med inslag som overtidsstopp, anställningsstopp, stopp för konferenser och kurser samt investeringsstopp.

Utöver detta har förvaltningen utifrån nämndens beslut genomfört en rad åtgärder som bl.a. vakansprövning av alla tjänster, hyreshöjning på elevbostäder, sänkt inackorderingstillägg (endast i lag angiven miniminivå), förhandlingar kring minskade kostnader för städning och skolmat, nedläggning och utfasning av särskild golfprofil samt minskade kostnader för naturvetenskapliga programmet, estetisk inriktning.

Under 2003 har såväl komvux som AME genomfört kraftfulla åtgärder i syfte att komma i budgetmässig balans. Dessa åtgärder har under 2004 fått full effekt.

Utbyggnaden av särskola i egen regi, i lokaler tillsammans med övriga gymnasieskolan, står helt i samklang med förväntade framtida riksdagsbeslut och ger en god bas för fortsatt utveckling inom ramen för samverkan med Trollhättan. Kostnaderna har varit och är betydande men ger goda planeringsförutsättningar inför framtiden och då särskilt de närmaste årens ökande elevkullar.

Trots ett mycket framgångsrikt arbete under året återstår mycket för att hitta lösningar, där kvalitativa och budgetmässiga krav är balanserade och långsiktigt hållbara. I detta arbete måste ett fortsatt starkt fokus sättas på gymnasieskolans och gymnasiesärskolans kraftigt ökande antal elever samt stora ökningsrisker vad avser interkommunala kostnader.

Det ekonomiska anpassningsarbetet kräver stort mod och tydlighet av ledare/chefer eftersom det innebär allt från uppsägningar till minskad driftsbudget. Personalen har på alla plan tagit ett stort ansvar för att anpassa verksamhet och krav utifrån gällande villkor och tillgängliga ramar.

Arbetsmarknadsenhet (AME)

Anknytningen organisatoriskt till gymnasieförvaltningen och det därtill hörande nära

samarbetet med komvux har haft hög prioritet under året.

Under 2003 genomfördes en omfattande analys av arbetsmarknadsenhetens verksamhet. Detta har resulterat i en mer tydlig inriktning av de arbetsmarknadspolitiska insatserna utifrån arbetsmarknadens utveckling under de senaste åren.

Som ett resultat av ovannämnda analys startade på hösten 2003 ett samverkansprojekt (ALFA) mellan arbetsförmedlingen, försäkringskassan och Vänersborgs kommun i syfte att finna lämpliga arbetsmetoder och organisation. Projektet, som riktar sig till långtidssjukskrivna och långtidsarbetslösa, har fortsatt under 2004 och kommer även att fortsätta under 2005.

Delar ur projektet kommer att implementeras i AMEs ordinarie verksamhet. Utvecklingsarbetet har fortgått under 2004 i syfte att ytterligare förstärka insatserna, såväl kvalitativt som effektivt resursutnyttjande, med en flexibel organisation. Projektet ALFA används i stor utsträckning för detta ändamål.

Ett annat viktigt EU-projekt som AME och komvux deltar i är fyrstadssatsningen "Ungdomslyftet", där samverkan med arbetsförmedling ger arbetslösa ungdomar nya möjligheter. Detta projekt har även fått finansiellt stöd av kommunstyrelsen utifrån det arbetsmarknadsstrategiska värdet.

INVESTERINGAR

Mkr	Investeringsplan 2004	Årets resultat	Differens
Gymnasium	3,7	1,5	+2,2
Komvux	1,5	0,0	+1,5
Uppdragsutbildning	1,6	0,0	+1,6
Arbetsmarknadsenhet (AME)	0,0	0,1	-0,1
Summa	6,8	1,6	+5,2

Beslutet om de extraordinära åtgärderna har inneburit restriktivitet när det gäller investeringar.

Ombyggnaden för teknikprogrammet och industriprogrammet har avslutats. Investeringar har gjorts i utrustning och skolmöbler till programmen. Nämnden har tagit 0,5 Mkr av kostnaderna för ombyggnationen av egna investeringsmedel.

ALLMÄNT OM KONCERNEN

Koncernredovisningen upprättas enligt den kommunala redovisningslagen och utföras enligt god redovisningssed. Koncernen Vänersborgs kommun omfattar, förutom kommunen, aktiebolag och kommunalförbund i vilka kommunen har ett betydande inflytande. Detta definieras som en röstandel om minst 20 %. I koncernredovisningen har kommunens och dessa juridiska personers balans- och resultaträkningar konsoliderats.

I koncernen ingår de fyra helägda aktiebolagen AB Vänersborgsbostäder, Fastighets AB Vänersborg, VattenPalatset Vänerparken AB och Hunnebergs Kungajakt- och Viltmuseum AB. Dessutom ingår Trestadsregionens Avfalls AB med 30,1 %, Fyrstads Flygplats AB med 34 % samt kommunalförbunden Norra Älvsborgs Räddningstjänstförbund med 35,3 % och Fyrstads-kansliet AB med 25 %. Vänersborgs kommun är största delägaren i TRAAB.

Koncernredovisningen har upprättats enligt förvärvsmetoden med proportionell konsolidering, vilket innebär att det vid anskaffningstillfället förvärvade egna kapitalet har eliminerats. Det egna kapitalet i koncern-

balansräkningen innehåller därför enbart kommunens egna kapital samt den del av bolagens egna kapital som har tillkommit efter förvärven. Samtliga interna mellanhavanden mellan de i koncernen ingående enheterna har eliminerats.

För kommunen gäller den kommunala redovisningslagen, medan för bolagen gäller bokföringslagen och årsredovisningslagen. Principerna för redovisningen kan därför till viss del skilja sig åt mellan kommun, kommunalförbund och bolag. Koncernboks lutet redovisas utan att hänsyn tagits till dessa olikheter.

Obeskattade reserver ingår i det egna kapitalet. Den uppskjutna skatteskulden som utgör en del av förvärvade eller genererade obeskattade reserver redovisas och klassificeras som en avsättning.

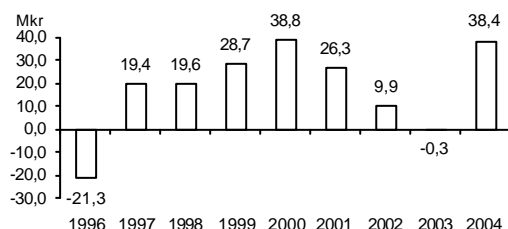
Årets sammanställda redovisning utgår från bolagens preliminära bokslut. Justeringar har gjorts för åren före bokslutsåret utifrån reviderade bokslut. De förändringar som skett i dotterbolagens slutliga redovisningar för år 2003 har påverkat resultatet för år 2004.

EKONOMISK ANALYS

Resultatutveckling

Koncernens resultaträkning visar positiv förändring av eget kapital med +38,4 Mkr. Resultatet beror i huvudsak på kommunens positiva förändring av det egna kapitalet med +32,6 Mkr.

Resultatutveckling för koncernen



AB Vänersborgsbostäder visar ett positivt resultat på +5,2 Mkr, vilket skall jämföras med budgeterat utfall på +0,5 Mkr. Det är främst lägre finansieringskostnader och lägre uppvärmningskostnader som medverkat till det positiva resultatet.

Under åren 1998 till och med 2003 har AB Vänersborgsbostäder tillförts aktieägartillskott med sammanlagt 28 Mkr. Bidraget har då enligt gällande redovisningsprinciper bokförts som kostnad i kommunen och direkt mot eget kapital i bolagets balansräkning. Under 2004 har kommunen istället tecknat en nyemission med 5,0 Mkr till AB Vänersborgsbostäder, vilket inte påverkar kommunens driftresultat. Den likvidmassiga överföringen är samma som tidigare och syftar till att minska bolagets låneskuld och höja det egna kapitalet.

Norra Älvsborgs Räddningstjänstförbund redovisar ett positivt resultat om +1,4 Mkr. I resultatet ingår 1,5 Mkr i ägartillskott som avser täckning av 2003 års underskott. Vänersborgs kommuns andel av underskottet, 0,6 Mkr, bokfördes 2003 som avsättning och kostnad, vilket då försämrade kommunens resultat. Räddningstjänstens resultat exklusive ägartillskottet uppgår således till -0,1 Mkr.

Hunnebergs Kungajakt- och Viltmuseum AB redovisar liksom förra året ett nollresultat. I resultatet 2003 ingick dock 1,4 Mkr i förlusttäckningsbidrag från Vänersborgs kommun. Resultatet 2002 var negativt, -1,2 Mkr, men utan täckningsbidrag från kommunen. Istället tillfördes 1,3 Mkr i aktieägartillskott för år 2002, vilket redovisades direkt mot eget kapital i bolaget.

Vattenpalatset Vänersparken AB visar nollresultat sedan 0,4 Mkr av årets budgeterade förlusttäckningsbidrag omvandlats till en nyemission. Under året har bolaget i nyemission tillförts 1,0 Mkr i aktietillskott. Det egna kapitalet har därmed ökat till 2,7 Mkr.

Fastighets AB Vänersborg visar +0,4 Mkr i årets resultat. Under december 2004 fattade kommunfullmäktige beslut om nya ägardirektiv för bolaget. I anslutning till detta beslutades även att bredda styrelsen samt tillföra bolaget en nyemission om 1,0 Mkr. Besluten verkställs vid bolagsstämma under första kvartalet 2005.

Övriga bolag som ingår i koncernen, Fyrstads Flygplats AB, Fyrstadskansliet samt TRAAB påverkar resultatet i mindre omfattning, då de uppvisar nollresultat och dessutom är delägda.

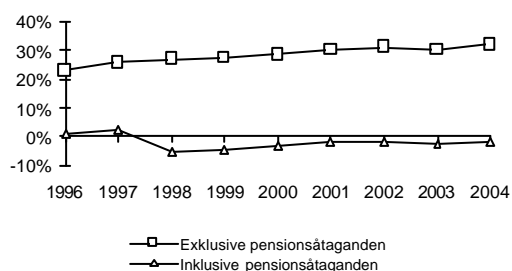
Eget kapital

Koncernens positiva resultat medför att det egna kapitalet har ökat till 625,8 Mkr. Om kommunens ansvarsförbindelse för pensionsförpliktelser, 663,9 Mkr, inräknas, är dock det egna kapitalet negativt, -38,1 Mkr.

Soliditet

Soliditeten visar hur stor del av tillgångarna som finansierats med egna medel. Ett av kommunens inriktningsmål för ekonomin är förbättrad soliditet. I koncernen uppnås detta mål, då soliditeten förbättrats från 30 % till 32 %. Över den senaste femårsperioden har soliditeten också förbättrats, från 29 % till 32 % i koncernen.

Soliditet

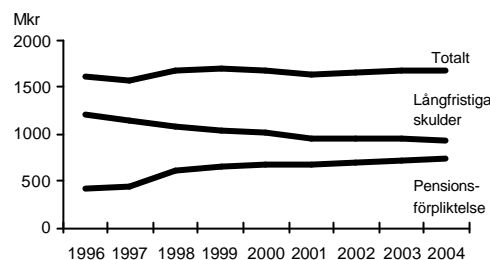


Koncernens soliditet ligger på en lägre nivå än kommunens, beroende på AB Vänersborgsbostädernas låneskuld. Soliditeten är negativ när kommunens pensionsförpliktelse inkluderas (-2 %).

Skulder

De långfristiga skulderna har minskat under de senaste fem åren med 80,3 Mkr och uppgår nu till 931,5 Mkr. AB Vänersborgsbostädernas andel av den långa låneportföljen är 92 % och kommunens andel är 7 %. Resterande låneskuld fördelas på övriga bolag i koncernen.

Skuldutveckling, långfristiga skulder och pensionsförpliktelser



Avsättningar till pensioner samt övriga avsättningar, bl.a. TRAAB:s avsättningar för lakvattenhantering och återställning av tippområde, belastar balansräkningen med 100,3 Mkr, en ökning med 6,3 Mkr sedan 2003.

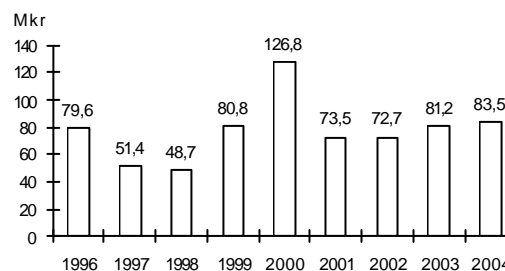
Finansnetto

Finansnettot har minskat årligen under en lång period. Kostnaden har halverats från -101 Mkr år 1994 till -44,3 Mkr år 2004. Minskad låneskuld och ett effektivt utnyttjande av det låga ränteläget har förbättrat koncernens räntenetto.

Investeringar

År 2004 gjordes nettoinvesteringar i koncernen för 83,5 Mkr, varav kommunen stod för den övervägande delen, 63,7 Mkr. Investeringarna har helt kunnat finansieras med egna medel, d.v.s. inom ramen för årets avskrivningar, 76,5 Mkr, och årets resultat, +38,4 Mkr.

Nettoinvesteringar



Resultaträkning, Finansieringsanalys koncernen –

RESULTATRÄKNING, KONCERNEN

Mkr		2002	2003	2004
Verksamhetens intäkter	Not 1	527,4	547,1	581,4
Verksamhetens kostnader	Not 1	-1 646,7	-1 718,7	-1 756,6
Avskrivningar	Not 2	-69,7	-77,8	-76,5
Verksamhetens nettokostnader		-1 189,0	-1 249,4	-1 251,7
Skatteintäkter		1 104,2	1 145,7	1 180,3
Generella statsbidrag		147,1	153,6	154,1
Finansiella intäkter		2,4	2,9	1,9
Finansiella kostnader		-54,7	-53,1	-46,3
Resultat före extraordinära poster		10,0	-0,3	38,3
Extraordinära intäkter		-	-	-
Extraordinära kostnader		-	-	-
Skattekostnader		-0,1	-	0,1
Årets resultat, förändring eget kapital		9,9	-0,3	38,4

FINANSIERINGSANALYS, KONCERNEN

Mkr	2002	2003	2004
DEN LÖPANDE VERKSAMHETEN			
Årets resultat	9,9	-0,3	38,4
Justering för av- och nedskrivningar	69,7	77,8	76,5
Justering för övriga ej likviditetspåverkande poster	2,8	12,7	6,0
Medel från verksamheten före förändring av rörelsekapital	82,4	90,2	120,9
Ökning/minskning kortfristiga fordringar	16,1	22,1	4,6
Ökning/minskning förråd och varulager	-0,8	0,2	0,2
Ökning/minskning kortfristiga skulder	-46,0	46,9	-1,5
Medel från den löpande verksamheten	51,7	159,4	124,2
INVESTERINGSVERKSAMHETEN			
Förvärv av materiella anläggningstillgångar	-73,0	-81,3	-83,5
Försäljning av materiella anläggningstillgångar	3,3	0,1	0,6
Medel från investeringsverksamheten	-69,7	-81,2	-82,9
FINANSIERINGSVERKSAMHETEN			
Nyupptagna lån	8,3	0	0
Amortering av skuld	0	-1,0	-23,0
Ökning av långfristiga fordringar	0	0	-0,2
Minskning av långfristiga fordringar	0,4	0,3	0
Medel från finansieringsverksamheten	8,7	-0,7	-23,2
ÅRETS KASSAFLÖDE	-9,3	+77,5	+18,1
Likvida medel vid årets början	53,4	44,1	121,6
Likvida medel vid årets slut	44,1	121,6	139,7
	-9,3	+77,5	+18,1

Balansräkning, koncernen

BALANSRÄKNING, KONCERNEN

Mkr		2002	2003	2004	
TILLGÅNGAR					
<i>Anläggningstillgångar</i>					
	Materiella anläggningstillgångar	Not 3	1 739,5	1 738,1	1 745,0
	Finansiella anläggningstillgångar	Not 4	8,5	8,1	8,2
	Summa anläggningstillgångar		1 748,0	1 746,2	1 753,2
<i>Omsättningstillgångar</i>					
	Förråd		2,7	2,5	2,3
	Kortfristiga fordringar		92,0	69,8	65,2
	Likvida medel		44,1	121,6	139,7
	Summa omsättningstillgångar		138,8	193,9	207,2
	SUMMA TILLGÅNGAR		1 886,8	1 940,1	1 960,4
EGET KAPITAL, AVSÄTTNINGAR & SKULDER					
Eget kapital					
	Ingående eget kapital		577,6	587,7	587,4
	Årets förändring av eget kapital		9,9	-0,3	38,4
	Direktbokning mot eget kapital		0,2	0,0	0
	Summa eget kapital	Not 5	587,7	587,4	625,8
Avsättningar					
	Avsättningar pensioner		74,6	83,3	89,8
	Avsättning skatter		0,6	0,6	0,5
	Övriga avsättningar	Not 6	11,0	10,1	10,0
	Summa avsättningar		86,2	94,0	100,3
Skulder					
	Långfristiga skulder		955,5	954,4	931,5
	Kortfristiga skulder		257,4	304,3	302,8
	Summa skulder		1 212,9	1 258,7	1 234,3
	S:A EGET KAPITAL, AVSÄTTNINGAR & SKULDER		1 886,8	1 940,1	1 960,4
Panter och ansvarsförbindelser:					
	Ställda panter	Not 7	202,4	198,4	171,2
	Pensionsförpliktelser		623,1	642,9	663,9
	Övriga ansvarsförbindelser	Not 8	31,4	30,2	27,8

Not 1 Verksamhetens intäkter och kostnader

Eliminering har gjorts av interna poster inom kommunen enligt kommunens resultaträkning. Koncerninterna poster såväl mellan kommunen och företagen som mellan företagen har eliminerats.

Pensionskostnader ingår i verksamhetens kostnader med ett belopp om 67,5 Mkr.

Not 2 Avskrivningar

Avskrivningar sker i kommunen i huvudsak i enlighet med Svenska Kommunförbundets rekommendationer. Dotterbolagens avskrivningar följer bokföringslagen.

Not 3 Materiella anläggningstillgångar

Anläggningstillgångar redovisas till bokfört värde baserat på anskaffningsvärde minus avskrivningar och investeringsbidrag.

Not 4 Finansiella anläggningstillgångar

Finansiella anläggningstillgångar avser kommunens innehav av värdepapper, som ej är koncerninterna samt långfristiga utlämnade lån och uppskjuten skattefordran.

Not 5 Eget kapital

	2002	2003	2004
Ingående eget kapital	577,6	587,7	587,4
Tillskott ny delägare			
TRAAB	0,2	-	-
Årets resultat	+9,9	-0,3	+38,4
Summa	587,7	587,4	625,8

År 2002 gjorde AB Vänersborgsbostäder uppskrivningar/nedskrivningar med 32 Mkr av bokförda värden på fastigheter. Resultatet år 2002 försämrades på grund av

nedskrivningen, medan motsvarande uppskrivning gjordes direkt i balansräkningen. Upp- och nedskrivningarna har således inte givit någon förändring av det egna kapitalet. Någon justering av det koncernmässiga resultatet för 2002 har inte gjorts. Den sammanställda redovisningen baserar sig på kommunens redovisningsprinciper, där denna typ av omvärdering av anläggningstillgångar ej är möjlig.

Not 6 Övriga avsättningar

	2002	2003	2004
Kommunen regressfordran försäkringsbolag	2,0	1,0	0,1
Kommunen övriga avsättningar	0,1	-	0,2
TRAAB fond lakvattenhantering	5,1	5,3	5,5
TRAAB återställande av deponi/tippområde	3,8	3,8	4,2
Summa	11,0	10,1	10,0

Not 7 Ställda pantar

	2002	2003	2004
AB Vänersborgsbostäder	194,4	190,4	171,2
Hunnebergs Kungajakt- och Viltmuseum AB	8,0	8,0	-
Summa	202,4	198,4	171,2

Not 8 Övriga ansvarsförbindelser

	2002	2003	2004
Kommunen, föreningar	14,3	15,8	15,6
Kommunen, egna hem	15,3	12,7	10,5
Kommunen, övriga förbindelser	1,5	1,4	1,4
AB Vänersborgsbostäder, fastighetsintekningar	0,3	0,3	0,3
Summa	31,4	30,2	27,8



AB VÄNERSBORGSBOSTÄDER

Ordförande: S Anders Larsson (s)
Vice ordförande: Bilt Davidsson (m)
VD: Leif Selin

Resultaträkning, Mkr	2003	2004
Intäkter	182,1	190,1
Kostnader	-137,4	-146,3
Rörelseresultat	44,7	43,8
Finansnetto	-43,5	-38,6
Resultat efter finansnetto	1,2	5,2
Skatt	0	0
Årets resultat	+ 1,2	+ 5,2

Balansräkning, Mkr	2003	2004
Tillgångar	979,5	974,5
Skulder	919,0	903,7
Eget kapital	60,5	70,8
S:a skulder & eget kapital	979,5	974,5

Verksamheten

AB Vänersborgs bostäder startade sin operativa verksamhet 1995, från att tidigare bedrivits i stiftelseform sedan 1947. AB Vänersborgs bostäder har till uppgift att främja kommunens försörjning med bostäder och kommersiella lokaler. Förutom att förvalta bostadsbeståndet har AB Vänersborgs bostäder uppdraget att samordna förvaltningen av kommunägda verksamhets- och förvaltningsbyggnader. Fastighetsbeståndet består av ca 3 000 lägenheter och ca 120 lokaler.

Under året har styrelsen fastlagt bolagets mål och visioner för de närmaste åren. Styrelsen ser bolaget som en tillgång och en viktig aktör i kommunens framtida utveckling, där trivsel, trygghet och god ekonomi kommer att vara viktiga ledord. Årets mål för olika miljöbefrämjande åtgärder har uppfyllts.

Marknadsutveckling

Det har varit en stabil efterfrågan på lägenheter under året. Trots en bristsituation i vissa områden och för vissa lägenhetstyper så har omflyttningen ökat jämfört med år 2003. Cirka 60 hyresgäster flyttar varje månad. Omflyttning är nyckeln för att få ner vakanskostnaden. Under året har det varit ca 35 vakanta lägenheter utan intäkt per månad. Merparten av vakanserna upp-

står i samband med ombyggnader, renoveringar och skador. Även en del av studentlägenheterna har varit vakanta.

Studentbostäder

AB Vänersborgs bostäder har i uppdrag från Vänersborgs kommun att samordna boendet för studerande vid högskolan samt för de delar av gymnasiet som har riksintag. Via externa blockhyresavtal tillhandahålls nu 125 rum i korridorboende i närheten av skolorna samt studentboende i egna fastigheter på Kastanjevägen. Under året har beslut tagits att högskolan skall lokaliseras till Trollhättan och vara genomfört år 2008. En konsekvens av beslutet är att antalet korridorboenden för studenter bör minska från och med sommaren 2005. Kortsiktigt kan det ge en ökad efterfrågan av övriga boendeformer.

Framtid

Försiktig optimism gäller inför uthyrningsläget. Det finns ett antal osäkerhetsfaktorer som kan komma att påverka den framtida utvecklingen. Beslutet att lokalisera högskolan till Trollhättan kommer att få konsekvenser både på kort och lång sikt för Vänersborg, men även arbetsmarknadssituationen som fortfarande är osäker kan komma att påverka. Under 2005 beräknas att beslut tas om byggnation av bostäder i kvarteret Haren, Lyckhems Park.

Eget kapital och investeringar

Genom nyemission av aktier har bolagets aktiekapital ökat med 5,0 Mkr till 22 Mkr.

Soliditeten har ökat från 6,1 % till 7,2 %. Enligt ägardirektiven skall bolaget eftersträva att av egen kraft höja soliditeten.

Årets investeringar i fastigheter uppgår till 14,9 Mkr varav fastighetsförvärv 3,2 Mkr och ombyggnader 11,7 Mkr.

Årets resultat

Vänersborgs bostäder visar ett positivt resultat på +5,2 Mkr (+1,2 Mkr). Det är främst lägre finansieringskostnader och lägre uppvärmningskostnader som medverkat till det bättre utfallet gentemot det budgeterade som var 0,5 Mkr.



VATTENPALATSET VÄNERPARKEN AB

Ordförande: Lennart Niklasson (s)
Vice ordförande: Lars G Blomgren (fp)
VD: Leif Selin

Resultaträkning, Mkr	2003	2004
Intäkter	12,4	13,0
Kostnader	-12,6	-13,1
Rörelseresultat	-0,2	-0,1
Finansnetto	0,1	0,1
Resultat efter finansnetto	-0,1	0
Bokslutsdispositioner & skatt	0,1	-0,1
Årets resultat	0	0
Balansräkning, Mkr	2003	2004
Tillgångar	4,9	7,7
Skulder	3,2	5,0
Obeskattade reserver	0,1	0,1
Eget kapital	1,6	2,6
S:a skulder & eget kapital	4,9	7,7

Verksamheten

Bolaget har till uppgift att driva äventyrsbad med kompletterande serviceutbud såsom motions- och friskvårdsaktiviteter, solarieavdelning och caféverksamhet. Vattenpalatset är beläget i Vänerparken, Vänersborg med omedelbar närhet till Högskolan, Marinan och Motionspalatset.

Totalt har anläggningen haft drygt 111 000 besökare till badet samt nästan 25 000 besökare till solarieavdelningen. Under året har arbetet med kvalitetssäkring av badet fortgått. Två anställda har genomgått kurs i Högre Teknik som behandlat ämnen som vattenkemi och kvalitet på olika färsk- och bassängvatten.

Framtid

Bolaget har deltagit i ett utvecklingsprogram för turistföretagare i Trollhättan, Uddevalla och Vänersborg, vilket innebär att samarbete har påbörjats med diverse företag i de olika kommunerna.

För att möta konkurrensen från omgivande badanläggningar krävs nya attraktioner för att tillgodose bland annat barnfamiljers önskemål och behov. Planering sker därför för eventuell investering i ett barnlandskap inom befintlig badhusbyggnad.

Årets resultat

Årets resultat har blivit nära noll, +14 Tkr. I rörelsens intäkter ingår förlusttäckningsbidrag med 6,0 Mkr från kommunen.

Kommunen har under året tillfört bolaget aktietillskott på 1,0 Mkr genom tecknande av 10.000 aktier i nyemission.

FASTIGHETS AB VÄNERSBORG

Ordförande: S Anders Larsson (s)
Vice ordförande: Johan Ekström (fp)
VD: Leif Selin

Resultaträkning, Mkr	2003	2004
Intäkter	3,3	3,4
Kostnader	-1,6	-1,2
Rörelseresultat	1,7	2,2
Finansnetto	-2,0	-1,8
Resultat efter finansnetto	-0,3	0,4
Skatt	0	0
Årets resultat	-0,3	+0,4
Balansräkning, Mkr	2003	2004
Tillgångar	28,5	28,2
Skulder	24,0	23,3
Eget kapital	4,5	4,9
S:a skulder & eget kapital	28,5	28,2

År 1963 förvärvade dåvarande Vänersborgs stad samtliga aktier i Vallmon 4 i Vänersborgs AB. Bolaget, som 1987 ändrade namn till Fastighets AB Vänersborg, har

som uppgift att uppföra byggnader och förvalta fast och lös egendom och utöva därmed förenlig verksamhet.

Bolagets verksamhet omfattar nu endast fastigheten Kordan 3, belägen på Båbergs industriområde, som är uthyrd till transportföretaget Schenker BTL AB.

Framtid

Under december 2004 fattade kommunfullmäktige beslut om nya ägardirektiv för bolaget. I anslutning till detta beslutades även att bredda styrelsen samt tillföra bolaget en nyemission om 1,0 Mkr. Besluten verkställs vid bolagsstämma under första kvartalet 2005.

Årets resultat

Fastighets AB Vänersborg visar ett positivt resultat om +0,4 Mkr. Det är främst de lägre drift- och finansiella kostnader som medverkat till det positiva resultatet.



HUNNEBERGS KUNGAJAKT- OCH VILTMUSEUM AB

Ordförande: Reidar Josefsson (s)
Vice ordförande: John-Åke Ericsson (kd)
VD: Kristina Jornevald

Resultaträkning, Mkr	2003	2004
Intäkter	4,3	3,0
Kostnader	-3,8	-2,8
Rörelseresultat	0,5	0,2
Finansnetto	-0,3	-0,2
Resultat efter finansnetto	0,2	0
Bokslutsdispositioner och skatt	-0,1	0
Årets resultat	+0,1	0

Balansräkning, Mkr	2003	2004
Tillgångar	6,8	5,6
Skulder	6,1	4,9
Obeskattade reserver	0,2	0,2
Eget kapital	0,5	0,5
S:a skulder & eget kapital	6,8	5,6

Verksamheten

Stiftelsen Bergagården bildades år 1982 av Vänersborgs, Trollhättans och Grästorps kommuner samt Domänverket, numera Sveaskog. Inför stiftelsens byggande av kungajakt- och viltmuseet på Hunneberg bildades aktiebolaget 1999. Sedan 2003 är Vänersborgs kommun ägare av samtliga aktier i bolaget.

Syftet med museet är att höja kommunens turistiska attraktionskraft och bidra till ökad omsättning i besöksnäringen. Vidare skall museet berika besökarens upplevelse av Ekopark Halle-Hunneberg genom kunskaps- och informations-spridning. Museet har under året haft ca 19 400 besökare.

Kungajaktmuseet Älgens Berg, beläget vid Bergagården på Hunneberg är en utgångspunkt för presentation av Halle- och Hunnebergs sevärdheter. I spännande och pedagogiska expositioner visas bergens flora och fauna, jakten och kungajaktens historia. Idag erbjuder museet; guidning på flera språk, museibutik, konferensmöjligheter, vilt- och naturinspirerande aktiviteter, natur- och kulturguidning på bergen, barnkalas och uthyrning av museet för privata tillställningar.

Verksamhet under räkenskapsåret

- Ett flertal nya samarbetspartners och sponsorer har knutits till museet.
- Utställningen har kompletterats med kung Gustav den V i jaktposition, tillverkad i silikon av Sören Elmqvist.
- En arbetsgrupp har färdigställt en utställning "Älg på frimärke" med planerad vernissage till Öppet Hus - Museernas Vänersborg i april 2005.
- Samarbete har inletts med Naturinformation Ramneverken, för utveckling av Jakt- och viltvårdsstigen för en bredare publik, bl.a. med fokus på funktionshinder. Ett tänkbart EU-projekt under 2005.

Marknadsföring

- Skolresepaketet har framtagits i samverkan med Hunnebergs Naturskola, Vänersborgs Turist och Vattenpalatset. Museet medverkar också i ett antal andra paketerbjudande bl.a. Semesterpaket, Vandrings- o fiskepaket.
- En kortare multimedia presentation är framtagen.
- Medverkan vid Elevriksdagen i Vänersborg samt vid Internationellt ungdomsmiljölager i Göteborg arrangerat av Volvo.
- Öppet Hus i samband med arrangemangen; "Museernas Vänersborg"; "Kvinnlig kvalité i sinnenas Vänersborg"; Gårdshandeln "Handla Vilt NATULIGTvis".
- Sommarvandringar, Älgsafarier, Centrumaktiviteter.
- Utställningar på museet; "Spår i landskap" en historisk vandringsutställning från Regionmuseet; "Finnskogens ljus" av Rolf Berntzen; "Djur i natur" av Caroline Berg.

- Besök av bussresearrangörer från Tyskland, besök av Gbg & Co, Eventbyråer m fl.
- Besök av tyskt inspelningsteam från Norddeutscher Rundfunk. Medverkan i program med klipp från Göteborg, Bohuslän och Älgens Berg. Sändning 9 januari 2005 i TV norra Tyskland.
- Beviljat EU-projektstöd via Jordbruksverket/Länsstyrelsen för arrangemanget gårdshandel på Bergagården; "Handla Vilt NATURLIGTvis".

Framtida utveckling

Verksamhetens dryga tre år visar att efterfrågan på naturrelaterade aktiviteter är stor.

Älgen utgör en enormt stor attraktion. Bristen på älg utgör ett problem. Älgen är en viktig symbol för Halle-Hunneberg ge-

nom bl.a. de kungliga älgjakterna som ägt rum sedan år 1885. Sveaskogs beslut att utse Halle-Hunneberg till en Ekopark ger stora möjligheter för bättre förutsättningar till foder åt älgarna och därmed en starkare reproduktion. En fortsättning av det goda samarbetet som uppnåtts under år 2004 mellan markägaren Sveaskog och Kungälvsmuseet Älgens Berg kan förhoppningsvis leda till en samsyn hur ny teknik hjälpa till att finna älgen i naturen och på så vis locka fler besökare till bergen.

Resultat och ställning

Årets resultat är svagt positivt, +26 Tkr liksom föregående år, +53 Tkr.

I intäkterna ingår förlusttäckningsbidrag med 1,4 Mkr från Vänersborgs kommun. Även år 2003 fick bolaget 1,4 Mkr i förlusttäckningsbidrag från ägaren.



FYRSTADS FLYGPLATS AB

Ordförande: Gert-Inge Andersson (s)
Vice ordförande: Lars-Göran Ljunggren (s)
VD: Anders Magnusson

Resultaträkning, Mkr	2003	2004
Intäkter	19,0	19,2
Kostnader	-19,4	-18,9
Rörelseresultat	-0,4	0,3
Finansnetto	0,1	0,1
Resultat efter finansnetto	-0,3	0,4
Bokslutsdispositioner	0,3	0
Årets resultat	0	+0,4

Balansräkning, Mkr	2003	2004
Tillgångar	18,7	17,7
Skulder	6,8	5,4
Obeskattade reserver	1,8	1,8
Eget kapital	10,1	10,5
S:a skulder & eget kapital	18,7	17,7

Huvudintäkterna; landnings-, stations-, provisions- security- och passagerarintäkter blev sammantaget några hundra tusen över budget. Det statliga utjämningsbidraget har minskat med ca 1,0 Mkr p.g.a. tidigare felaktiga antaganden i modellen.

Driftkostnaderna blev på budgetens nivå, trots överskridande på kontot för miljökon-

sulter och tack vare lägre flygledarkostnad än budgeterat. Miljökonstutkostnaderna har blivit höga p.g.a. osedvanligt höga myndighetskrav i samband med omprövning av miljötillståndet.

Kostnader för avskrivningar blev lägre än budget. Orsaken är bl.a. erhållna investeringsbidrag och senarelagda investeringar, men främst färdigavskrivna inventarier.

När det gäller passagerarutvecklingen noteras en avtagande negativ utveckling, vilket slutligen ledde till samma passagerarsiffra som föregående år. Årssiffran på de båda Stockholmslinjerna blev 64 744 passagerare.

Flygindustrin har de senaste åren präglats av nedgång och förändringar, det kan inte uteslutas att denna osäkra utveckling fortsätter även 2005.

Årets resultat

Av preliminärt bokslut för 2004 framgår att verksamheten redovisar ett överskott om +0,4 Mkr.

I intäkterna ingår ett driftbidrag från kommunen om 0,9 Mkr.



TRESTADSREGIONENS AVFALLS AB

Ordförande: Ingemar Samuelsson (s)

Vice ordförande: Bo Carlsson (c)

VD: Christer Johansson

28,2 % vardera samt Färgelanda, Lilla Edet och Mellerud med vardera 4,5 %.

Resultaträkning, Mkr	2003	2004
Intäkter	56,5	64,9
Kostnader	-55,7	-63,6
Rörelseresultat	0,8	1,3
Finansnetto	-1,3	-1,3
Resultat efter finansnetto	-0,5	0
Bokslutsdispositioner och skatt	0,6	0
Årets resultat	+0,1	0
Balansräkning, Mkr	2003	2004
Tillgångar	86,8	84,3
Skulder	79,7	77,8
Obeskattade reserver	4,0	3,4
Eget kapital	3,1	3,1
S:a skulder & eget kapital	86,8	84,3

Trestadsregionens Avfalls AB (TRAAB) är ett av de större avfallsbolagen i Sverige och ägs av kommunerna Vänersborg med aktieandel 30,1 %, Uddevalla och Trollhättan med

TRAAB tar emot och behandlar allt slags avfall från kommuner, industrier och enskilda. Bolaget producerar stora mängder energi ur avfall från såväl källsorterat hushållsavfall, utsorterat och återvunnet icke branschspecifikt avfall som från gas ur deponerat hushållsavfall liksom från hushållsavfallens organiska fraktion.

Varje år tar TRAAB emot knappt 4 000 ton farligt avfall, bland annat lysrör, som innehåller kvicksilver, för miljöriktig destruktion. TRAAB bedriver eget utvecklingsarbete inom miljöområdet när det gäller lokal lakvattenrening och deltar också centralt inom Renhållningsverksförbundets särskilda arbetsgrupper för biologisk behandling och farligt avfall. TRAAB önskar stärka sin position som energiproducent med särskild tonvikt på förnyelsebar energi som biogas och biobränsle.

Årets resultat

TRAAB redovisar ett nollresultat för 2004.



NORRA ÄLVSBERGS RÄDDNINGSTJÄNSTFÖRBUND

Ordförande: Bo Carlsson (c)

Vice ordförande: Margreth Johnsson (s)

Förbundschef: Ulf Mörkås

fattar kommunerna Färgelanda, Mellerud, Trollhättan och Vänersborg.

Resultaträkning, Mkr	2003	2004
Intäkter	60,6	66,2
Kostnader	-61,8	-64,5
Rörelseresultat	-1,2	1,7
Finansnetto	-0,3	-0,3
Resultat efter finansnetto	-1,5	1,4
Skatt	0	0
Årets resultat	-1,5	+1,4
Balansräkning, Mkr	2003	2004
Tillgångar	36,8	45,5
Skulder	37,5	44,8
Eget kapital	-0,7	0,7
S:a skulder & eget kapital	36,8	45,5

Norra Älvsborgs Räddningstjänstförbund, (NÄRF), är ett kommunalförbund som om-

Räddningstjänstens huvuduppgifter är att förebygga och avvärja bränder samt andra olyckor, som kan föranleda en räddningsinsats.

Förbundet har nio brandstationer placerade i Brålanda, Färgelanda, Högsäter, Mellerud, Sjuntorp, Trollhättan, Vargön, Vänersborg och Åsensbruk.

Under hela verksamhetsåret har ekonomin varit i fokus då det redan vid 2004 års början kunde befaras att årets resultat skulle bli negativt. Tack vare stora åtstramningar på investeringar, materialinköp, utbildning m.m. med bland sänkta servicenivåer som följd, samt större intäkter än vad som budgeterades, har det prognostiserade underskottet kunnat minskas till det nu redovisade resultatet.

Som ett resultat av tidigare års negativa resultat har förbundsdirektionen under året beslutat om en omorganisation och neddragning av dagtidspersonalen med 5,375 årsarbetskrafter. Detta har lösts genom bl.a. uppsägning på grund av arbetsbrist av tre personer och indragningar av tjänster som inte återbesatts.

De största budgetavvikelserna återfinns i kostnader för personal och övriga kostnader som avser material, teknik, fordon och kommunikation och uppgår till - 3,5 Mkr totalt. Förbundets intäkter har under perioden resulterat i ett överskott om 2,2 Mkr mot budgeten och bidragit till en lägre negativ avvikelse. Överskottet avseende intäkter beror bl.a. på ökade intäkter för tekniska uppdrag och uthyrning av brandmateriel.

Förbundets fordonspark har en mycket hög medelålder vilket bidrar till ökade driftskostnader p.g.a. ett ökat reparations- och underhållsbehov.

Ökade kostnader avseende drift och underhåll av lokaler samt t.ex. avtal med SOS AB har också försämrat resultatet.

En noggrann genomgång av investeringsläget tio år före och under hela NÄRF:s verksamhetstid med avseende på materialanskaffning, fordonspark osv. har skett. Framställan har gjorts till ägarkommunerna, vid ägarsamrådsmöte, om behovet av ökade investeringar avseende räddningsfordon m.m. för att kunna upprätthålla den beredskap som ägarna anser ska finnas för räddningsinsatser.

Årets resultat

Resultatet för år 2004 uppgår till +1,4 Mkr. I resultatet ingår ett ägartillskott om 1,5 Mkr som avser täckning av 2003 års negativa resultat. Exklusive ägartillskottet uppgår resultatet till - 0,1 Mkr.

I verksamhetens intäkter ingår ersättning från medlemskommunerna med 50,4 Mkr.

Bland orsakerna till underskottet kan nämnas att personalkostnaderna överstigit personalbudget.

KOMMUNALFÖRBUNDET FYRSTADSKANSLIET

Ordförande: Lars-Göran Ljunggren (s)
Vice ordförande: Roland Karlsson (fp)
Kanslichef: Hans Lindskog

Resultaträkning, Mkr	2003	2004
Intäkter	11,3	6,6
Kostnader	-11,5	-6,6
Rörelseresultat	-0,2	0
Finansnetto	0,1	0
Resultat efter finansnetto	-0,1	0
Skatt	0	0
Årets resultat	-0,1	0
Balansräkning, Mkr	2003	2004
Tillgångar	5,7	3,8
Skulder	3,0	1,1
Eget kapital	2,7	2,7
S:a skulder & eget kapital	5,7	3,8

Samarbetet i Fyrstad sker genom Fyrstads Au/Regionkommittén för Fyrstad. Fyrstads-samarbetet har som övergripande uppgift att verka för regionens utveckling och att redovisa gemensamma frågor av regional karaktär. Fyrstadskansliet svarar för samordning av arbetet på tjänstemannanivå. I

formell mening är kansliet ett kommunalförbund bildat 1987, vars uppgift är att svara för administration av samarbetet.

Fyrstadssamarbetet som nu i hög grad är integrerat i det mellankommunala samarbetet i Fyrbodalregionen koncentreras för närvarande till insatser som gäller

- Frågor och projekt inom ramen för genomförandet av programmet för
- EU mål-2 Fyrstad
- Infrastruktur
- Utbildning
- Kultur/integration
- Fyrstadsgemensamma administrativa frågor

Vänersborgs kommun lämnade under året ett verksamhetsanslag till fyrstadssamarbetet på 0,6 Mkr samt bidrog som medfinansierare i projekt med 0,5 Mkr.

Framtid

Förbundet kommer successivt att utvecklas under 2005. Kvarvarande projekt övertas av Fyrbodals kommunalförbund.

Årets resultat

Kommunalförbundet Fyrstadskansliet redovisar ett nollresultat för 2004.

Redovisningsprinciper, ord & begrepp

Anläggningstillgångar: Fast och lös egendom avsedda att stadigvarande innehas. Anläggningstillgångarna upptas i balansräkningen till anskaffningsvärdet med avdrag för planliga avskrivningar och investeringsbidrag. Tomtmark för exploatering redovisas som anläggningstillgång.

Anslutningsavgifter: har minskat värdet av motsvarande tillgångar i balansräkningen.

Avskrivningar: Planmässig värdenedsättning av anläggningstillgångar. Avskrivning av färdiginvesterade anläggningstillgångar påbörjas ter-tialvis.

Avsättningar: Avsättningar är ekonomiska förpliktelse, vilkas storlek eller betalningstidpunkt inte är helt bestämd. Pensioner intjänade fr.o.m. 1998, inklusive löneskatt 24,26 %, redovisas som en avsättning i balansräkningen.

Balanskrav: Vid beslutet om kommunal redovisningslag beslutades att införa balanskravet i kommunallagen (lag om ändring i kommunallagen 1997:615). Balanskravet innebär att resultatet skall vara positivt.

Balansräkningen: Balansräkningen visar totala tillgångar, skulder, avsättningar och eget kapital på bokslutsdagen.

Eget kapital: Eget kapital definieras som totala tillgångar minus totala avsättningar och skulder. Det består av två delar, dels rörelsekapitalet som är skillnaden mellan omsättningstillgångar och kortfristiga skulder, dels anläggningsskapitalet som är skillnaden mellan anläggningstillgångar och långfristiga skulder.

Extraordinära intäkter och kostnader: En post klassificeras som extraordinär om den saknar samband med kommunens ordinarie verksamhet, inte inträffar ofta eller regelbundet och uppgår till väsentligt belopp.

Finansieringsanalysen: Finansieringsanalysen behandlar ut- och inbetalningar. Skillnaden mellan tillförda och använda medel ger förändringen av rörelsekapitalet.

Generellt statsbidrag: Det generella statsbidragssystemet består sedan 1996 av följande komponenter; ett generellt statsbidrag som utgår per invånare, en inkomstutjämnning som utjämnar skattekraften till ca 95 % av riksgenomsnittet samt en kostnadsutjämnning som genom tillägg/avdrag avser att utjämna demografiska, geografiska och sociala skillnader i ekonomiska förutsättningar mellan kommunerna.

Internränta: Kalkylmässig kostnad för det kapital (bundet i anläggningstillgångar), som utnyttjas inom en verksamhet. Internräntan beräknas på tillgångarnas bokförda värde. Internräntan var 5,0 % under år 2004.

Kapitalkostnader: Benämning för internränta och avskrivning.

Kortfristiga skulder: Skulder hänförliga till den löpande verksamheten och som förfaller till betalning inom ett år.

Leasing: Klassificeringen av ett leasingavtal grundar sig på transaktionens ekonomiska innebörd. Ett *finansiellt* leasingavtal kan sägas motsvara ett köp av objektet i fråga medan ett *operationellt* leasingavtal motsvarar hyra av objektet.

Upplysning lämnas om under året betalda leasingavgifter samt framtida årliga förfallobelopp.

Långfristiga skulder: Skulder som förfaller senare än ett år efter räkenskapsårets utgång.

Omsättningstillgångar: Tillgångar avsedda att omsättas, förbrukas för framtagandet av en vara/tjänst eller på annat sätt användas för kommunens verksamhet, t ex kontanter, fordringar hos kunder, förråd.

Pensionskostnader: Pensionskostnaderna består av pensionsutbetalningar, avsättning till individuell del, förändring av tidigare års pensionsavsättningar samt löneskatt på pensioner. Ränteuppräknningen ingår i de finansiella kostnaderna.

Pensionsförmåner intjänade före år 1998 redovisas som ansvarsförbindelse.

Resultaträkningen: Resultaträkningen innehåller kostnader och intäkter och visar årets ekonomiska resultat och hur det uppkommit. Den visar även förändringen av det egna kapitalet.

Skatteintäkter: Kommunens utdebitering uppgick 2004 till 22:14 kronor per skattekrona. Till-sammans med landstingsskatt var den totala genomsnittliga utdebiteringen 32:39 kronor per skattekrona.

Skuld till anställda: De anställdas fordran på kommunen i form av sparade semesterdagar och ej utbetald övertidsersättning samt timlönersättning redovisas som kortfristig skuld. Årets skuldförändring ingår i verksamhetens nettokostnad.

Sociala avgifter: Sociala avgifter har bokförts i form av procentuella personalomkostnadspålägg i samband med löneredovisningen. Internde-biterade procentpåslag 2004:
- anställda med kommunal pension, 41,80 %
- övriga anställda och förtroendevalda, 32,70 %

Soliditet: Andelen eget kapital av de totala tillgångarna, d.v.s. graden av självfinansierade tillgångar.

Revisionsberättelse



Vänersborgs kommun

REVISORERNA

2005-03-30

Kommunfullmäktige i
Vänersborgs kommun

Revisionsberättelse 2004

Vi har granskat kommunens styrelser och nämnders verksamhet och genom utsedda lekmannarevisorer i AB Vänersborgsbostäder, Fastighets AB Vänersborg, Vatten-Palatset Vänerparken AB samt Hunnebergs Kungajakt- och Viltmuseum AB även verksamheten i dessa företag under 2004, samt kommunens sammanställda redovisning avseende kommunkoncernen.

Granskningen har vad avser kommunen utförts enligt kommunallagen, god redovisningssed i kommunal verksamhet och revisorernas reglemente. Granskningen har haft den omfattning och inriktning samt givit det resultat som redovisas i bilagan "Revisorernas redogörelse".

Vi ser nämndernas positiva resultat för år 2004 som ett viktigt trendbrott efter flera års återkommande underskott. Vid årets granskning har vi noterat en rad kostnadsreduktioner av engångskaraktär. Då kommunens ekonomi fortfarande kan betecknas som svag, innebär detta att ekonomistyrningen måste ha en fortsatt hög prioritet under år 2005.

Vi tillstyrker att styrelsen och de övriga nämnderna och de förtroendevalda i dessa organ beviljas ansvarsfrihet.

Vi tillstyrker också att kommunens årsredovisning godkänns. Den är upprättad i enlighet med den kommunala redovisningslagen.

Vänersborg den 30 mars 2005

Torsten Gunnarsson
Ordförande

Åke Claesson
Vice ordförande

Ernst Peterson

Eva Jonsson

John-Evert Wahlström

Thomas Boström

Marie Dahlin

Till revisionsberättelsen hör bilagan:
Redogörelse för 2004 års revision