



Vänerns kommun

MÅL- OCH RESURSPLAN 2008-2010

Kommunfullmäktige 2007-06-20

Innehållsförteckning

	Sidnr
<i>Del I Vision och mål</i>	
<i>Förutsättningar och beslut</i>	
Vision Vänersborg.....	Del I - 1
Kommungemensamma mål och resultat	2
Förutsättningar.....	5
Kommunfullmäktiges beslut.....	15
<i>Del II Mål- och resursplan</i>	
Kommunfullmäktige.....	Del II - 1
Revisionen.....	2
Valnämnden.....	2
Kommunstyrelsen	3
Samhällsbyggnadsnämnden.....	6
Byggnadsnämnden.....	9
Socialnämnden.....	12
Kulturnämnden.....	16
Barn- och ungdomsnämnden.....	18
Gymnasienämnden.....	23
Miljö- och hälsoskyddsnämnden.....	27
Överförmyndarnämnden.....	29
<i>Del III Investerings- och exploateringsplan</i>	
Investerings- och exploateringsplan 2007-2009.....	Del III - 1

Vision Vänersborg

Vänersborg är den framgångsrika kommunen vid Vänerens sydspets. En kommun känd för nytänkande, effektivitet och god service, en kommun där medborgarna känner sig trygga, delaktiga och har inflytande. Närheten till vattnet utnyttjas som en viktig resurs för boende, näringsliv och turism.

En god företagsmiljö, snabba kommunikationer, ett rikt utbildningsutbud och en livaktig kultur- och fritidsverksamhet gör kommunen attraktiv för såväl företagsamhet som boende.

All kommunal verksamhet omfattas av tanken på ett ekonomiskt, socialt och ekologiskt hållbart samhälle. Miljömål antagna och genomförda.

Fyra generella perspektiv

Fortsatt arbete ska utformas utifrån följande generella perspektiv

- Samverkan
- Jämställdhet
- Omvärldsorientering
- Integration

Med samverkan avses

Vid all utveckling är det viktigt att söka samverkan med andra aktörer. Vänersborg samverkar i första hand med kommunerna i Fyrbodalen och med Regionen för en väl utvecklad infrastruktur för boende, arbete, utbildning, vård och omsorg, kultur och fritid. Det kan också vara andra svenska eller internationella och globala aktörer inom och utanför Sveriges gränser.

Med jämställdhet avses

Att ta vara på resurser hos både kvinnor och män innebär bredare perspektiv och större möjligheter till nytänkande och utveckling. I utvecklingsarbetet ska varje insats analyseras och beskrivas utifrån ett kvinnomansperspektiv.

Med omvärldsorientering avses

Vänersborg blir alltmer omvärldsberoende i takt med internationalisering och ekonomisk integration. Det gäller såväl näringslivet som andra sektorer och verksamheter. Det är viktigt att följa utvecklingen i omvärlden för att kunna möta förändringar och nya företagsformer.

Med integration avses

Integration har samband med de mest grundläggande värderingarna i vårt samhälle – allas rätt att delta i samhället på likvärdiga villkor

vad avser utbildning, arbete, kultur, inflytande och delaktighet.

Fyra strategiska utvecklingsområden

- Boende
- Näringsliv och turism
- Kultur och fritid
- Utbildning

Boende - inriktningsmål

Boendet ska upplevas stimulerande och tryggt med närhet till service och rekreation.

Det ska finnas olika boendialternativ: Hyresrätter, bostadsrätter och ägande, i flerbostadshus, i småhus och i radhus.

Nya bostäder och bostadsområden byggs centrumnära men också sjönära och grönnära för att ta vara på Vänersborgs naturvärden.

Alla förändringar ska bidra till upplevelsen av Vänersborg som en vacker stad och kommun.

Näringsliv och turism- inriktningsmål

Tillväxt är en viktig förutsättning för goda levnadsvillkor. Vänersborg ska ha ett gott företagsklimat som stöder befintliga företag och attraherar nya och stimulerar till nyföretagande.

I Vänersborg är samverkan mellan näringsliv, organisationer och kommunen väl organiserad. I denna samverkan satsar Vänersborg på besöksnäringen, turismen, evenemang och upplevelser och utveckling av centrum och centrumhandeln.

En bredare näringslivsbas kompletterar befintliga företag och minskar beroendet av de stora aktörerna.

Vänersborg är ett av Syd- och Mellansveriges mest besökta resmål för privatturister med fokus på natur- och kulturintresse.

Kultur och fritid - inriktningsmål

En livaktig kultur- och fritidsverksamhet gör kommunen attraktiv för såväl företagande som boende och besökare.

Med musikskolan, orkestermusikerutbildningen och den frivilliga musikverksamheten som bas ska Vänersborg utvecklas till Sveriges bästa musikkommun.

På sportcentrum, teatern, Sanden, Skräcklan och i Plantaget bjuder många aktörer på olika

evenemang och upplevelser för invånare och besökare.

Utbildning - inriktningsmål

Ett rikt utbildningsutbud gör kommunen attraktiv för såväl företagsamhet som boende.

Ett unikt utbud av gymnasieprogram lockar sökande från såväl regionen som övriga landet och Norge.

Kvalitetsarbetet på både grundskolan och gymnasieskolan leder till mycket goda resultat och uppmärksammas nationellt.

Vänersborgs högskolecentrum är ett regionalt utvecklingscentrum för skola, psykiatri, rättspsykiatri, kriminalvård och ungdomsvård.

Skolan och Vänersborgs högskolecentrum bidrar till tillväxt och nyföretagande genom olika utbildningsinsatser.

Kommungemensamma mål och resultat 2008

Miljön

- *Utsläppen av växthusgaser ska minskas genom minskad energianvändning i kommunens lokaler.*

Boende

- *Antalet invånare ska öka genom tillkomsten av fler bostäder.*

Service

- *Bemötandet av invånare, företag och andra intressenter ska förbättras och tillgängligheten till kommunens tjänster ska öka.*
- *Arbetsätt och arbetsformer ska utvecklas för effektivare verksamhet.*

Arbetsmarknad och sysselsättning

- *Fler ungdomar och invandrare ska ha arbete eller sysselsättning.*

Näringsliv

- *Samverkan med näringslivets företrädare och organisationer ska stärkas.*

Skatte- och avgiftsnivåer

Inriktningsmål:

- *Skattesatsen bör hållas oförändrad under mandatperioden*

Finansiella mål

- *Årets resultat bör uppgå till minst 1 % av skatter & generella statsbidrag. Långsiktigt bör resultatet uppgå till 2 %*
- *Kassalikviditeten bör vara minst 50 %*
- *Soliditeten bör förbättras*
- *Pensionsåtagande som inte är skuldfört bör täckas av eget kapital*

Ekonomiska mål och riktlinjer för verksamheten

- *Nämnderna ska hantera beslutade budgetmedel rationellt och effektivt så att de gör mesta möjliga nytta för kommuninvånarna utifrån de uppgifter som de fått sig delegerat av kommunfullmäktige.*
- *Kommunens tillgångar och skulder ska förvaltas på ett betryggande och effektivt sätt*
- *Vänersborgs kommun ska i alla sammanhang eftersträva en välskött ekonomi. All verksamhet ska bedrivas i en anda av god ekonomisk hushållning och i enlighet med kommunfullmäktige beslut om finansiella mål och ramar.*
- *Nämnderna ska arbeta fram verksamhets-specifika mål och riktlinjer kring god ekonomisk hushållning.*

Personalpolitiska mål

- *Personalens hälsa ska förbättras och sjukfrånvaron minskas genom ökad trivsel, hög delaktighet och andra hälsofrämjande insatser.*

Omvärld

Samhällsekonomisk bakgrund - Internationell konjunktur

Den globala konjunkturen fortsatte att vara stark under avslutningen av 2006. För helåret 2006 väntas den globala bruttonationalprodukten (BNP) ha ökat med 5,3 %. Enligt konjunkturinstitutets bedömning ökar global BNP med 4,8 respektive 4,5 % 2007 och 2008, vilket kan jämföras med en genomsnittlig tillväxttakt på 3,7 % sedan 1970. Fortfarande är det framför allt ekonomierna utanför OECD-området som växer snabbt, t.ex. Kina, Indien och Ryssland.

Den amerikanska ekonomin växte med 3,3% 2006. En stark tillväxt på amerikansk arbetsmarknad vägs upp av fallande bostadsinvesteringar.

Den starka omvärldsefterfrågan och en expansiv penningpolitik har bidragit till att återhämtningen i euroområdet har kommit igång på allvar. Efter en ganska svag tillväxt på 1,5 % 2005, bidrog en stark avslutning på året till att BNP ökade med 2,8 % 2006. Det är den högsta tillväxttakten sedan 2000. Återhämtningen väntas fortsätta, men bl.a. en mer restriktiv ekonomisk politik medför att tillväxten dämpas något till 2,5 respektive 2,2 % 2007 och 2008.

Inflationen i den globala ekonomin förblir låg under de närmaste två åren. Utanför OECD-området stiger inflationen marginellt, bl.a. till följd av stigande inflation i Kina. I OECD-området väntas inflationen uppgå till ca 2,0 procent 2007 och 2008 (se diagram 23). Inflationen hålls tillbaka av en fortsatt gradvis nedgång i oljepriset, men också av fallande priser på många andra råvaror.

Svensk ekonomi

Enligt Konjunkturinstitutet växte svensk BNP med 4,4 % 2006. Denna starka tillväxt möjliggjordes genom en snabb produktivitetöknings, men också av att det finns lediga resurser på arbetsmarknaden. Framför allt växte exporten och investeringarna starkt under 2006. Konjunkturinstitutet bedömer en fortsatt god svensk BNP-tillväxt de närmaste åren, med 3,9 % 2007 och 3,4 % 2008.

Sysselsättningen fortsätter att öka snabbt, vilket tillsammans med inkomstskattesänkningar och stigande löneökningstakt medför att hushållens disponibla inkomster ökar kraftigt i år. Detta bidrar till att hushållen ökar sin konsumtion betydligt mer i år än de gjort de senaste åren. Det senaste året har också arbetskraften

ökat mycket snabbt. Denna ökning förklaras främst av demografiska faktorer och den allt starkare arbetsmarknadskonjunkturen. Den snabba ökningen av arbetskraften medför att den höga produktionstillväxten blir möjlig utan att resursutnyttjandet på arbetsmarknaden blir mycket ansträngt. På kort sikt medför den snabba arbetskraftsökningen att arbetslösheten inte faller tillbaka lika snabbt som den annars skulle ha gjort. Nedgången i arbetslösheten bromsas även av att antalet personer i arbetsmarknadspolitiska åtgärder minskar framöver. Konjunkturinstitutet bedömer att den öppna arbetslösheten sjunker från 5,4 % 2006 till 4,3 % 2008.

Inflationstakten steg gradvis under 2005 och första halvåret 2006. Konjunkturinstitutet bedömer att inflationen fortsätter att öka måttligt, med 1,7 % 2007 och 2,2 % 2008.

Kommunsektorns ekonomi

År 2005 uppgick kommunernas sammanlagda resultat till +9,0 miljarder kronor, vilket innebar en förbättring med hela 6,6 miljarder kronor i jämförelse med år 2004. Hela 94 % av kommunerna redovisar ett positivt bokslutsresultat före extraordinära poster.

Enligt SKL är skatteunderlagsprognosen uppreviderad med 2,2 procentenheter för hela perioden 2006-2010. Det beror främst på snabba ökning av lönesumman. Skatteunderlaget beräknas växa med 5,2 respektive 5,3 procent per år 2007-2008. Därefter avtar ökningstakten successivt till 4,6 procent år 2010.

Kostnadsutjämningsystemet för LSS-verksamhet (Lag om stöd och service till vissa funktionshindrade) infördes från 1 januari 2004. Under den korta period som systemet funnits har enskilda kommuners avgifter och ersättningar varierat kraftigt, detta såväl i slutligt utfall mellan åren, som mellan olika prognostillfällen. Detta gäller inte minst för Vänersborgs kommun. Den prognos inför 2008 som SKL tagit fram är därför behäftad med stor osäkerhet. Efter synpunkter från många kommuner (bl. a från Vänersborg) beslutade regeringen i januari 2006 om en översyn av LSS-utjämnings. Resultatet av översynen kan komma att påverka 2008 års LSS-utjämnings.

Den riktade satsningen avseende personal inom förskolan samt det särskilda statsbidraget inom vuxenutbildningen överförs redan från

Mål- och resursplan 2008-2010

och med 2007 till anslaget för kommunalekonomisk utjämning (det generella statsbidraget).

Andra riktade statsbidrag kvarstår dock att söka. Dessa avser bl. a. ersättning för den frivilliga maxtaxan, kompetensutveckling inom äldreomsorgen samt bidrag för insatser inom psykiatri och missbruksvård. Under 2008 införs ett statsbidrag, fritt val inom äldreomsorgen,

Regeringen föreslår förändringar i det kommunala utjämningsystemet från och med 1 januari 2008. En ny delmodell i kostnadsutjäm-

ningen införs för utjämning av strukturellt betingade löneskillnader. Komponenten för byggkostnader förändras vilket innebär att den kommer att baseras på regionala skillnader i lönekostnader för byggnadsarbetare samt klimatskillnader. Finansdepartementet har gjort beräkningar över de kommunvisa resultaten av förändringarna för utjämningsåret 2006. Vänersborgs kommun beräknas få ett avdrag motsvarande 3,0 Mkr.

Befolkning

Under hösten 2006 har en befolkningsprognos tagits fram av utvecklingskontoret. I prognosen görs följande antagande:

- Kommunens åldersspecifika fruktsamhet för perioden 1997-2005 ligger till grund för basen för antalet födda.
- SCB:s tal för dödsrisker har använts.

Prognosresultatet kan sammanfattas enligt följande:

- Folkmängden förväntas öka med ca 1 500 invånare från 2006 – 2013, vilket beror på ett positivt flyttnetto.
- Antalet äldre över 85 år förväntas öka med ca 150 personer under perioden.
- De äldsta åldersgrupperna ökar stadigt under prognosperioden.

År/Ålder	0	1-5	6-15	16-19	20-29	30-39	40-64	65-74	75-84	85-w	Summa
2005	374	1 918	4 711	2 147	3 725	4 662	12 393	3 601	2 507	913	36 951
2006	372	1 936	4 549	2 251	3 771	4 526	12 563	3 640	2 505	960	37 073
2007	375	1 953	4 432	2 316	3 902	4 416	12 693	3 768	2 519	978	37 352
2008	382	1 960	4 372	2 270	4 068	4 385	12 730	3 925	2 518	1 007	37 616
2009	388	1 975	4 299	2 224	4 236	4 373	12 718	4 097	2 543	1 017	37 871
2010	394	2 014	4 235	2 162	4 346	4 368	12 701	4 254	2 586	1 036	38 097
2011	398	2 033	4 202	2 103	4 402	4 376	12 682	4 395	2 624	1 057	38 271
2012	400	2 054	4 231	2 020	4 434	4 369	12 690	4 497	2 662	1 089	38 446
2013	403	2 074	4 250	1 943	4 468	4 358	12 693	4 633	2 687	1 109	38 617
Förändring 2006-2013	+8%	+7%	-7%	-14%	+18%	-4%	+1%	+27%	+7%	+16%	+4%

Kommentar:

Befolkningen i Vänersborgs kommun beräknas öka med ca 1 500 invånare under prognosperioden. Ett positivt flyttnetto som ökar under prognosperioden är huvudorsaken tillsammans med en viss ökning av födelsenettet. Prognosen har inte tagit hänsyn till effekter av bättre kommunikationer mot slutet av prognosperioden. Då byggnationen under de närmaste åren inte kommer att nå den nivå som krävs för att nå visionen har en "normalprognos" använts i detta underlag som rör 2008.

Budgetförutsättningar 2008-2010

Förutsättningar enligt bokslut 2006 och budget 2007

I 2006 års bokslut redovisades en förbättring av eget kapital med + 61 Mkr vilket innebar ett överskott mot budget med + 31 Mkr.

I 2007 års Mål- och resursplan budgeteras en positiv förändring av eget kapital med +15 Mkr vilket motsvarar det finansiella målet om ett resultat som bör uppgå till 1 % av skatter och generella statsbidrag.

Kommunstyrelsens budgetanvisningar

Kommunstyrelsen beslutade 2007-02-28 om ramar och anvisningar avseende budgetarbetet för år 2008. Budgetramarna byggde på på följande förutsättningar:

- *Skatteintäkternas uppräknings* mellan åren baserade sig på Kommunförbundets prognos, 2006-12-22. Prognosen justerades med en negativ slutavräkning om -200 kronor per invånare för bokslut 2008.
- *Inflationen* (konsumentprisindex) nämndernas ramar räknades upp med 1 % för år 2008.
- *Internräntan* höjdes från 4,5 % till 5,0 %.
- *Årets pensionskostnader* har beräknats utifrån den sk blandmodellen baserat på prognos från KPA.

Utöver löne- och priskompensation justerades nämndernas budgetramar enligt följande:

- Samhällsbyggnadsnämnden -2,2Mkr
- Socialnämnden + 4,2 Mkr
- Barn- och ungdomsnämnden + 8,3 Mkr
- Gymnasienämnden + 3,5 Mkr
- Kommunstyrelsen + 0,1 Mkr

En mer detaljerad beskrivning av nämndernas tillskott i ramsättningen återfinns på sidan 6 och framåt.

Budgetramar och hyresnivåer

Hyresnivåer och ramar påverkas av höjningen av internräntan från 4,5 % till 5,0 %. I budgetramarna inför 2008 justerades nämndernas budgetramar upp efter den höjda internräntan och upp i enlighet med inflationskompensationen.

Anslagsbindningsnivåerna

För 2008 gäller motsvarande anslagsbindningsnivåer som 2007. Dock vill kommunstyrelsen även i fortsättningen ha möjlighet att följa vad grundskola respektive barnomsorg kostar. Det innebär att dessa verksamheter ska

särredovisas i mål- och resursplan, årsredovisning samt i delårsrapporter. Barn- och ungdomsnämnden kan dock omfördela budget mellan dessa båda verksamheterna då de utgör en och samma anslagsbindningsnivå.

Fastighetsinvesteringar

Inom verksamheterna har betydande fastighetsinvesteringar påbörjats. Dessa planeras vidare under budgetperioden. Barn- och ungdomsnämnden har tidigare tillförts ramökning för kommande hyreshöjningar vid Granåsskolan och Rånnum skola. Socialnämnden har tillförts ramökning för kommande hyreshöjning vid Solängen. Nämnderna förutsätts ta hem effektiviseringsvinster i sina verksamheter då de får tillgång till nya, mer anpassade lokaler. Det finns inga förutsättningar att täcka ytterligare ökade driftkostnader som följer av fastighetsinvesteringarna. Ramökningarna för dessa fastighetsinvesteringar är ett tillfälligt avsteg från principen att nämnderna själva måste täcka hyreshöjningar till följd av fastighetsinvesteringar.

Uppdrag till nämnderna

Samhällsbyggnadsnämnden gavs i uppdrag att revidera investerings- och exploateringsplanen utifrån aktuellt bostadsförsörjningsprogram och efter uppdaterade tidsplaner för de olika planerade exploateringsområdena.

Socialnämnden gavs i uppdrag att konsekvensbeskriva, hur investeringen i Nyhaga, som i investeringsplanen är budgeterad till sammanlagt 15 Mkr, ska finansieras inom befintlig ram.

Kommunstyrelsen gav i uppdrag till kommunchefen, att tillse att en samordning mellan förvaltningarna sker, avseende kommunens internationella arbete med huvudinriktning EU.

I övrigt gäller följande förutsättningar för nämnderna i 2008 års budget:

Samtliga nämnder ansvarar för driftkostnader/kapitalkostnader som följer av nämndens investeringar. Några opåverkbara kostnader finns ej. I de fall som kommunstyrelsen av näringspolitiska skäl beslutar om investeringar som får driftkostnadskonsekvenser för samhällsbyggnadsnämnden, har kommunstyrelsen ett medansvar för att budgettäckning sker.

Kommunfullmäktiges beslut om driftbudgetramar – avstämning mot nämndernas budgetförslag

Arbetet med MRP 2008

Kommunstyrelsens budgetberedning består av de ordinarie ledamöterna i kommunstyrelsens arbetsutskott. Budgetberedningen inledde sitt arbete 2006-04-19. Arbetet har baserat sig på kommunstyrelsens budgetanvisningar och nämndernas budgetförslag. Ekonomikontoret har sammanställt nya prognoser från Sveriges kommuner och landsting över skatte- och statsbidragsintäkter samt gjort uppdaterade bedömningar över löneutveckling och pensionskostnader.

Budgetberedningen har haft presidieöverläggningar med nämnderna och i anslutning till dessa även följt upp nämndernas arbete med ramanpassning under 2007.

Nämndernas budgetförslag

Nämnderna påtalar ytterligare resursbehov avseende utökad eller ofinansierad verksamhet med sammanlagt 26,5 Mkr utöver de av kommunstyrelsen fastställda budgetramarna. Nämndernas budgetförslag fördelar sig enligt följande.

Nettoanslag, Mkr Nämnd	Anvisad budgetram	Nämndens förslag	Differens
Samhällsbyggnad	58 175	59 736	-1 561
Socialnämnden	575 648	598 718	-23 070
Barn- & ungdom	550 708	550 708	0
Kulturnämnden	22 751	22 751	0
Gymnasienämnden	180 531	180 531	0
Miljö- & hälsoskydd	4 998	4 998	0
Byggnadsnämnden	8 726	10 626	-1 900
Överförmyndar	2 033	2 033	0
Kommunfullmäktige	1 227	1 227	0
Revisionen	1 130	1 130	0
Valnämnden	347	347	0
Kommunstyrelsen	129 234	129 234	0
Totalt, nämnderna	1 535 508	1 562 039	-26 531

Kommunfullmäktiges beslut om nämndernas driftbudgetramar för år 2008:

Samhällsbyggnadsnämnden

Anvisad budgetram 58 175 Tkr

Samhällsbyggnadsnämndens budgetram justerades ned med 2 168 Tkr i anvisningarna. Anslaget till underhåll av gator reducerades med 1 000 Tkr då det var ett tillfälligt anslag undet 2007.

Anslaget till fastighetsunderhåll som utökades med 1 000 Tkr i budget 2007 fördelades till nämnderna som hyr fastigheter av samhällsbyggnadsnämnden.

Till kommunstyrelsen omfördelades 168 Tkr för justerade arvodeskostnader.

Samhällsbyggnadsnämndens förslag:

Utökad beläggningsunderhåll av gator och vägar, 1 000 Tkr.

Utökad parkunderhåll, 500 Tkr.

Arvode andre vice ordförande, 61 Tkr

Kommunfullmäktiges beslut:

Samhällsbyggnadsnämndens budgetram för 2008 utökas med sammanlagt 1 500 Tkr till totalt 59 675 Tkr.

Anslaget till beläggningsunderhållet på gator och vägar utökas med 1 000 Tkr.

Parkunderhållet tillförs 500 Tkr.

Socialnämnden

Anvisad budgetram 575 648 Tkr

I anvisningarna till socialnämndens budgetram ingick utökningar med sammanlagt 4 155 Tkr.

Omsorg om funktionshindrade tillfördes 4 000 Tkr för utbyggnad av boendeplatser.

Från samhällsbyggnadsnämnden omfördelades 155 tkr för fastighetsunderhåll.

Socialnämndens förslag:

Nämnden begär ramjusteringar om sammanlagt +23 070 Tkr.

Till nämndens egen verksamhet begärs 500 Tkr för utökade kostnader för arvoden till förtroendemännen.

För nämndgemensam verksamhet begärs tillskott med 4 300 Tkr varav 2 000 Tkr till personalutbildning, 2 000 Tkr till hel-deltidsprojekt och 300 Tkr till miljöanpassade fordon.

Till äldreomsorgen begärs 7 600 Tkr för äldreboende.

Till individ- och familjeomsorgen begärs 370 Tkr för nya lagreglerade åtaganden och 200 Tkr för kostnader vid familjecentralen Sirius.

Till omsorg om funktionshindrade begärs 10 100 Tkr till LSS-verksamheten.

Kommunfullmäktiges beslut:

Socialnämndens budgetram för 2008 utökas med sammanlagt 10 250 Tkr till totalt 585 898 Tkr.

Nämnden tillförs 250 Tkr för ökade arvodeskostnader till förtroendemännen.

Under 2008 ges ett tillfälligt anslag om 300 Tkr för ökade kostnader för miljöanpassade fordon.

Till den fortsatta driften vid familjecentralen Sirius tillförs 100 Tkr.

Vård och omsorgs budgetram räknas upp med 7 600 Tkr för utbyggnad av fler platser inom äldreomsorgen i enlighet med nämndens reviderade boendeutredning.

LSS-verksamheten tillförs ytterligare 2 000 Tkr.

Barn- och ungdomsnämnden

Anvisad budgetram 550 708 Tkr

I anvisningarna till barn- och ungdomsnämndens budgetram ingick utökningar med 8 346 Tkr.

Då antalet elever inom grundskolan minskar reducerades ramen med 4 000 Tkr. Förskolan tillfördes 7 743 Tkr då det tidigare specialdestinerade statsbidraget till personalförstärkningar inom förskolan överfördes till det generella statsbidraget. Barnomsorgen tillfördes ytterligare 4 000 Tkr.

Från samhällsbyggnadsnämnden omfördelades 603 Tkr för fastighetsunderhåll.

Kommunfullmäktiges beslut:

Barn- och ungdomsnämndens budgetram för 2008 utökas med 100 Tkr till totalt 550 808 Tkr.

Till den fortsatta driften vid familjecentralen Sirius tillförs 100 Tkr.

Kulturnämnden

Anvisad budgetram 22 751 Tkr

Kommunfullmäktiges beslut:

Enligt anvisad budgetram.

Gymnasienämnden

Anvisad budgetram 180 531 Tkr

I anvisningarna till gymnasienämndens budgetram ingick utökningar med sammanlagt 3 505 Tkr.

Vuxenutbildningen tillfördes 4 965 Tkr då det tidigare triktade statsbidraget till vuxnas lärande överfördes till det gerella statsbidraget.

Från samhällsbyggnadsnämnden omfördelas 219 Tkr till fastighetsunderhåll.

Ett-årsanslagen till projektet lokalhistorien och plus-jobben, 1 679 Tkr, räknades bort.

Kommunfullmäktiges beslut:

Gymnasienämndens budgetram för 2008 utökas med 1 635 Tkr till totalt 182 166 Tkr.

I kommunstyrelsens budget 2007 avsattes 1 635 Tkr till det riksrekryterande orkestermusikerprogrammet. Dessa överförs från och med budget 2008 till gymnasienämndens budgetram.

Miljö- och hälsoskyddsnämnden

Anvisad budgetram 4 998 Tkr

Kommunfullmäktiges beslut:

Enligt anvisad budgetram.

Byggnadsnämnden

Anvisad budgetram 8 726 Tkr

Byggnadsnämndens föreslag:

Nämnden begär ramtillskott om sammanlagt 1 900 Tkr.

För ökade lokalkostnader begärs 200 Tkr.

Då verksamheten energirådgivning överfördes till kommunstyrelsen begärs ersättning motsvarande det tidigare statsbidrag, 300 Tkr.

Nämnden köper tjänster från räddningstjänsten motsvarande 400 Tkr vilket begärs som ramhöjning.

Nämnden begär ramhöjning för utökning av antalet tjänster, 200 Tkr för tjänst inom GIS och 800 Tkr för ytterligare 2,0 tjänster inom byggnadsförvaltningen.

Kommunfullmäktiges beslut:

Byggnadsnämndens budgetram för 2008 utökas med 800 Tkr till totalt 9 526 Tkr.

Med detta ramtillskott förutsätts byggnadsnämnden kraftfullt kunna bidra till kommunens mål om boende och befolkningstillväxt.

Överförmyndarnämnden

Anvisad budgetram 2 033 Tkr

Kommunfullmäktiges beslut:

Enligt anvisad budgetram.

Kommunfullmäktige

Anvisad budgetram 1 227 Tkr

Kommunfullmäktiges beslut:

Enligt anvisad budgetram.

Revisionen

Anvisad budgetram 1 130 Tkr

Kommunfullmäktiges beslut:

Enligt anvisad budgetram.

Valnämnden

Anvisad budgetram 347 Tkr

Kommunfullmäktiges beslut:

Enligt anvisad budgetram.

Kommunstyrelsen

Anvisad budgetram 129 234 Tkr

I anvisningarna till kommunstyrelsens budgetram ingick utökningar med sammanlagt 141 Tkr.

Kommunstyrelsens budgetram reducerades med 150 Tkr som var ett ett-årsanslag till Liné-året i budget 2007.

Från samhällsbyggnadsnämnden omfördelades 168 Tkr för justerade arvodeskostnader samt 23 Tkr för fastighetsunderhåll.

Kommunstyrelsens 2:e vice ordförande tillfördes ett utredningsanslag/förfogandanslag om 100 Tkr.

Kommunfullmäktiges beslut:

Kommunstyrelsens budgetram för 2008 utökas med 13 315 Tkr till totalt 142 549 Tkr.

I budget 2007 avsattes 1 635 Tkr till det riksrekryterande orkestermusikerprogrammet OMP. Dessa omfördelas till gymnasienämnden från och med budget 2008.

Kommunens näringslivsverksamhet utökas med 1 000 Tkr.

För ökade hyreskostnader i samband med flytt av kommunens arkiv avsätts 150 Tkr.

Kollektivtrafikens budget utökas med 1 800 Tkr.

Till kommunstyrelsens förfogande avsätts ytterligare 12 000 Tkr för att bl a delfinansiera driftkonsekvenser av planerade investeringar från och med 2008.

Finansiell analys 2008-2010

Utgångspunkter

Den finansiella analysen utgår från följande fyra aspekter som är viktiga att beakta ut ett finansiellt perspektiv.

Resultat: Vilken balans har kommunen haft mellan kostnader och intäkter under året och över tiden? Finns det varningssignaler? Hur utvecklas investeringarna?

Kapacitet: Vilken finansiell motståndskraft har kommunen på lång sikt?

Risk: Föreligger några risker som kan påverka kommunens resultat och kapacitet? Hur är kommunen exponerad finansiellt?

Kontroll: Vilken kontroll har kommunen över den ekonomiska utvecklingen? Hur följs upprättade planer? En god följsamhet mot budget är ett uttryck för god ekonomisk hushållning.

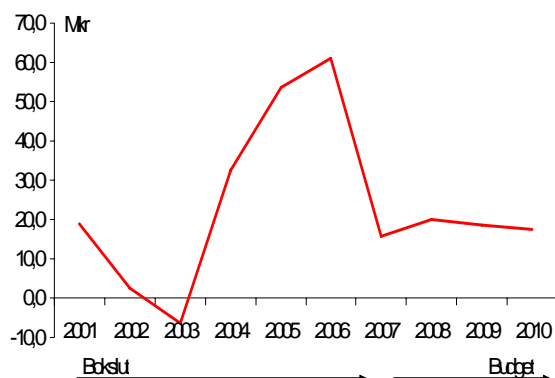
Avsikten med analysen är att försöka identifiera eventuella finansiella problem och att klargöra om kommunen har en god ekonomisk hushållning.

1. Resultat och kapacitet

1.1 Årets resultat

Budgeterat resultat, med tidigare redovisade justeringar av nämndernas budgetramar, uppgår till +20 Mkr i 2008 års budget. År 2009 och 2010 sjunker resultatet till + 18 Mkr respektive + 17 Mkr.

Diagram: Resultatutveckling 2001-2010

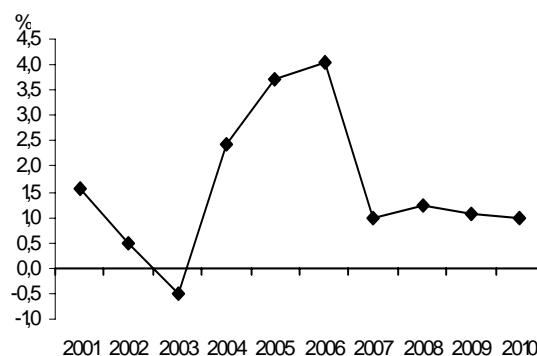


Finansiellt mål

- Årets resultat bör uppgå till minst 1 % av skatter och generella statsbidrag.
- Långsiktigt bör resultatet uppgå till 2 %.

De budgeterade resultaten under planperioden 2008-2010 motsvarar kommunens ekonomiska mål om minst 1 % av skatter och generella statsbidrag. Kommunens långsiktiga mål är ett resultat om minst 2 % av skatter och generella statsbidrag. (I bokslut 2006 motsvarar årets resultat om + 61 Mkr 4 % av skatter och generella statsbidrag).

Diagram: Årets resultat; andel av skatter och generella statsbidrag 2001-2010



Balanskravet

Enligt kommunallagen ställs krav på att kommunerna redovisar ekonomisk balans. Det innebär att årsbudget upprättas så att intäkterna överstiger kostnaderna. Balanskravet uppnås under hela planperioden

1.2 Skatte- och nettokostnadsutveckling

En förutsättning för en långsiktig hållbar ekonomi är att nettokostnaderna inte ökar snabbare än de intäkter vi får genom skatter och generella statsbidrag

Utveckling av	2008	2009	2010
-skatter och statsbidrag	6,1%	3,8%	3,7%
-nettokostnader	6,4%	4,0%	3,7%

Prognosen om ökade skatteintäkter följer Sveriges kommuner och landstings prognos och visar en högre ökningstakt 2008 jämfört med de kommande åren 2009 och 2010.

Totalt uppgår verksamhetens nettokostnader till 1 631 Mkr 2008, vilket innebär en ökning med 6,4 % jämfört med 2007. Cirka 4 % kan förklaras av pris- och löneökningar. Resteran-

de ökning beror på budgettillskott till nämnderna.

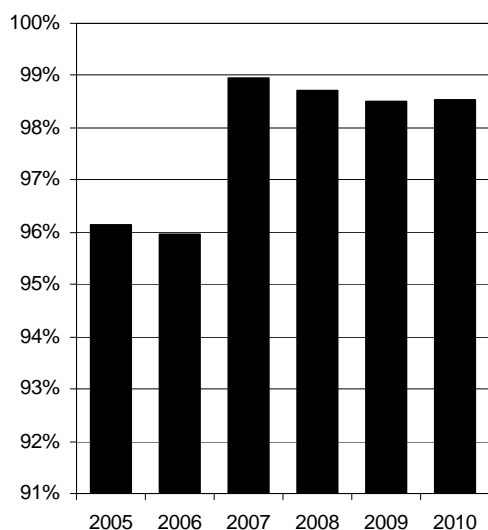
Kostnaderna ökar mer än intäkterna eller motsvarande intäkterna under hela planperioden vilket försämrar kommunens ekonomi.

Verksamhetens nettodriftkostnader

Verksamhetens driftbudgetramar baserar sig på kommunstyrelsens budgetanvisningar och den budgetberedning som genomförts under våren 2007. Personalkostnaderna är budgeterade i 2006 års lönenivå. Inför 2008 har 75,7 Mkr avsatts centralt för att täcka ökade kostnader avseende 2008 års löneavtal samt helårseffekten av 2007 års löneavtal.

Nettokostnader som andel av skatter och generella statsbidrag är ett mått som visar hur stor andel av kommunens intäkter som förbrukas av löpande driftverksamhet.

Diagram: Nettokostnader i % av skatt och generella statsbidrag



Under åren 2007-2010 uppgår nettokostnaderna till 99 % av skatter och generella statsbidrag, vilket är en hög nivå. (Jämför med 2005-2006 års 96 %). Skillnaden upp till 100 % är det utrymme som kan användas till att finansiera räntor på lån, till amorteringar och för att direktfinansiera investeringar.

Skatteintäkter och utdebiteringar

Det nuvarande skatteutbetalningssystemet innebär att skatteintäkterna kommer att utbetalas i verksamhetsårets pris- och lönenivå. Utbetalning av kommunalskatt och utjämningsbidrag grundas på det senast kända taxeringsutfallet, dvs för 2005, och räknas sedan upp med tre års uppräkningsfaktorer till 2008 års nivå. De

kommunalskattemedel som erhålls är därmed preliminära.

Utbetalning alternativt återbetalning av mellanskillnaden mellan den preliminära beräkningen och respektive avräkningstillfälle av kommunalskatt och utjämningsbidrag avseende t ex inkomståret 2005 sker i januari 2007.

Beräkningen av skatteintäkter baserar sig på prognos från Sveriges Kommuner och Landsting, 2007-04-25. Utdebiteringen är oförändrad, 22:64 kronor per skattekrona. Prognosen justeras ned med en negativ slutavräkning om -200 kronor per invånare för bokslut 2008.

I prognosen ingår även Vänersborgs kommuns andel av utjämningsbidraget till LSS för respektive år. För 2008 uppgår prognosen till 11,3 Mkr.

Regeringen föreslår förändringar i utjämningsystemet från och med 2008. Hänsyn har tagits till förslaget och beräknas minska kommunens statsbidrag med 3,0 Mkr.

Budget skatter & gen statsbidrag	2008	2009	2010
Skatteintäkter			
Skatteunderlag 2005 Mkr	5 465,0		
Prognos uppräkningsfaktor 2006	4,20%		
Prognos uppräkningsfaktor 2007	5,20%		
Prognos uppräkningsfaktor 2008-2010	5,30%	5,00%	4,60%
S:a uppräknat skatteunderlag, Mkr	6 308,1	6 623,6	6 928,2
Utdebiteringar	22,64%	22,64%	22,64%
S:a skatteinkomst före utjämning, Mkr	1 428,2	1 499,6	1 568,6
Kommunalekonomisk utjämning			
Inkomstutjämning, Mkr	219,2	223,4	227,0
Kostnadsutjämning, Mkr	-32,8	-32,8	-32,8
Regleringsbidrag/avgift, Mkr	33,7	24,6	15,6
S:a generella statsbidrag, Mkr	220,1	215,2	209,8
LSS-utjämning	11,3	11,3	11,3
Slutavräkning 2007 och 2008, -200 kronor per invånare	-7,4	-7,4	-7,4
S:a skatter & bidrag, Mkr	1 652,1	1 718,7	1 782,3

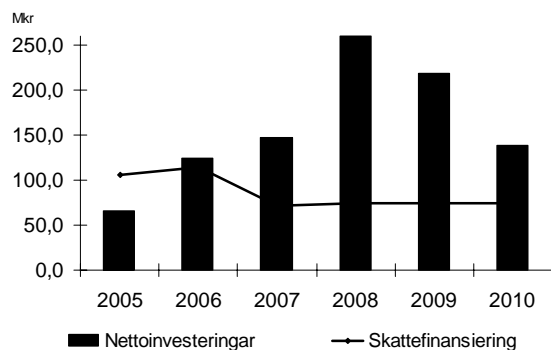
1.3 Investeringar

Investeringsvolymen under planperiodens första år uppgår till 260 Mkr netto vilket överstiger skattefinansieringsnivån (summan av avskrivningar och årets resultat) med 186 Mkr. Det är en fördubbling jämfört med de investeringar som gjordes 2006 (vilket i sin tur nästan var en fördubbling jämfört med 2005). Jämfört med tidigare år innebär detta en kraftfull satsning och en väsentligt ökad finansiell belastning för Vänersborgs kommun.

För att kunna finansiera den stora investeringsvolymen behöver kommunen ta nya lån. I 2008 års finansieringsbudget planeras 50 Mkr att nyupplånas. Resten kan finansieras genom en minskning av rörelsekapitalet. En eventuell försäljning av Solängen till Vänersborgsbostäder AB kan minska belastningen på kommunens likviditet.

Planerade investeringar 2009-2010 beräknas inte heller kunna hanteras inom ramen för skattefinansieringsnivån. Nya lån motsvarande 210 Mkr planeras under den perioden. Tidsmässiga förskjutningar av investeringar kan förändra bilden mellan enskilda år i planen.

Diagram: Skattefinansiering av investeringar 2005-2010



Sammanfattning av investeringsbudgeten

Sammanfattning, Mkr	2008	2009	2010	S:a
Totalt kommunen	260,3	217,9	139,2	617,4
Fördelning per nämnd:				
Kommunstyrelsen	6,7	6,5	6,5	19,7
Samhällsbyggnadsn	149,4	147,8	112,4	409,6
varav fastighetsinv	94,0	96,0	71,0	261,0
varav exploatering	18,2	15,4	18,0	51,6
Socialnämnden	5,5	10,5	7,5	23,5
Barn- och ungdomsn	95,0	50,0	10,0	155,0
varav fastighetsinv	88,0	43,0	3,0	134,0
Kulturnämnden	0,1	0,1	0,1	0,3
Gymnasienämnden	2,0	2,0	2,0	6,0
Byggnadsnämnden	1,6	1,0	0,7	3,3

Fastighetsinvesteringar

Investeringsbudgeten för 2008-2010 innehåller fastighetsinvesteringar motsvarande 395 Mkr. Investeringarna i äldreboende fortsätter med Nyhagas om- och tillbyggnad 2008. Till äldreboende finns ytterligare 38 Mkr avsatta under planperioden. Dessutom finns 4 Mkr till särskilt boende för funktionshindrade i budget 2008.

Sammanlagt 120 Mkr har avsatts till högstadieskolor.

Till Arena Vänersborg och sportcentrum finns budget upptagen med sammanlagt 120 Mkr netto under planperioden.

Exploateringsbudget

Samhällsbyggnadsnämnden gavs i uppdrag, i samband med ramsättningen, att revidera exploateringsplanen utifrån aktuellt bostadsförsörjningsprogram och efter uppdaterade tidsplaner för de olika planerade exploateringsområdena. I planen finns upptaget markområden vid sex olika områden för byggande av småhus och lägenheter under 2008.

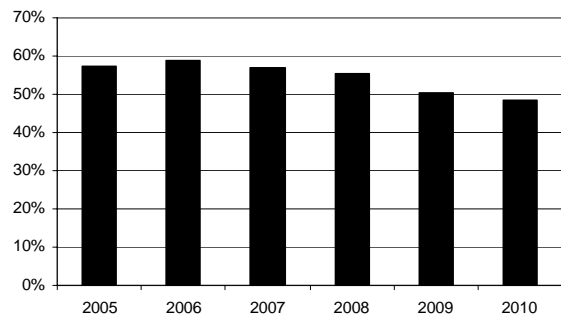
1.4 Soliditet

Finansiellt mål

- Soliditeten bör förbättras

Soliditeten anger hur stor del av kommunens tillgångar som är finansierade med egna medel. I bokslut 2006 redovisas soliditeten till 59 %. Soliditeten är budgeterad till 57 % år 2007 för att sjunka till 55 % 2008. Åren 2009 och 2010 sjunker soliditeten till 50 % respektive 49 %. Målet om förbättrad soliditeten uppfylls därmed inte något år under planperioden.

Diagram: Soliditet 2005-2010



2. Risk och kontroll

2.1 Likviditet

Finansiellt mål

- Kassalikviditeten bör uppgå till minst 50 %

Med målet om en kassalikviditet på minst 50 % menas att likvida medel tillsammans med kommunens checkkredit på 75 Mkr bör vara minst 50 % av kortfristiga skulder.

Den höga investeringsnivån 2008 och 2009 sätter press på kommunens likviditet. För att målet ska klaras behöver årets resultat vara minst i nivå med budget varje enskilt år under planperioden.

2.2 Skulder och förpliktelser

Kommunens låneskuld ökar under planperioden. I budget finns upptaget sammanlagt 260 Mkr i nya lån under 2008-2010 till följd av de stora investeringsbehoven.

2.3 Pensionskostnader

Årets pensionskostnader har redovisats efter den s.k. blandmodellen och innefattar förutom pensionskostnadens ökning även utbetalda pensioner. Beräkningen av pensionskostnaderna baserar sig på KPA:s prognos per 2006-12-31 och inkluderar löneskatt om 24,26%. Fr o m 2006-01-01 gäller ett nytt pensionsavtal, KAP-KL. Pensionsprognosen är beräknad enligt det nya avtalet.

Under en 20-årsperiod kommer kommunens pensionskostnader att öka kraftigt. Av kommunens totala pensionsåtagande på 826 Mkr i 2008 års budget är endast 68 Mkr avsatt som en skuld i balansräkningen.

För att utjämna den ekonomiska belastningen över tiden och för att inte ytterligare vältra över kostnader på framtida generationer, budgeteras 5 Mkr om året till extra pensionsavsättningar. Kommunstyrelsen har i uppdrag att se över och fatta beslut om formerna för avsättningen, samt lämna förslag till kommunfullmäktige om eventuella förändringar i gällande policydokument.

Pensionsprognos 2008-2010 Mkr

	2008	2009	2010
Skuldförändring under året	2,3	1,9	0,9
Individuell del 3,8 %	45,7	47,7	51,7
Extra pensionsavsättning	5,0	5,0	5,0
Pensionsutbetalningar	31,9	34,2	36,8
S:a verksamhetskostnad	85,0	88,8	94,4
Finansiell skuldökning	2,6	2,8	3,0
S:a totalt	87,6	91,6	97,4

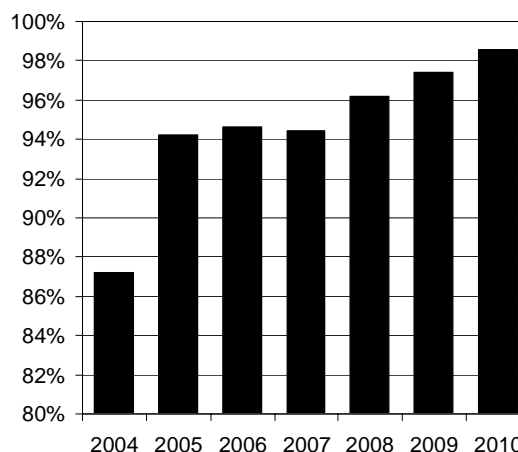
Finansiellt mål

- Pensionsåtagande som inte är skuldfört bör täckas av eget kapital

Under 2006 har KPA reviderat de ränteanta-ganden som ligger till grund för beräkningen av den del av pensionsåtagandet som inte är skuldförd (ansvarförbindelsen). Ytterligare utredning pågår där värderingen av ansvarförbindelsen ses över. Resultatet av det arbetet är ännu inte klart men det kommer troligtvis att leda till att ansvarförbindelsen justeras upp ytterligare.

För år 2008 och 2009 täcker det egna kapitalet 96 % respektive 97 % av pensionsåtagandet som inte är skuldfört, den s k ansvarförbindelsen. År 2010 ökar täckningsgraden till 99 %. Det innebär att det egna kapitalet täcker mer och mer av ansvarförbindelsen för varje år.

Diagram: Andel % av ej skuldfört pensionsåtagande som täcks av eget kapital



Kontroll

Kommunen uppnår precis det kortsiktiga målet om ett resultat motsvarande 1 % av skatter och generella statsbidrag. Det långsiktiga 2 %-målet uppnås inte någon gång under planperioden. Då resultaten ligger så tajt mot de ekonomiska målen, förutsätter det att nämnderna håller sina budgetramar. Det finns inga marginaler att hantera underskott i driften.

Den höga investeringsnivån kräver ökad kontroll av likviditeten. Den i planen angivna lånenivån kan behöva omprövas under planperioden.

Driftbudget per nämnd och anslagsbindningsnivå

<i>Budget per anslagsbindningsnivå, netto Tkr</i>	Bokslut 2006	Budget 2007	Budget 2008
Kommunfullmäktige	1 637	1 223	1 227
Valnämnden	603	347	347
Revisionen	1 074	1 122	1 130
Miljö- och hälsoskyddsnämnden	4 586	4 985	4 998
Överförmyndarnämnden	1 566	2 030	2 033
Kulturnämnd	21 588	22 568	22 751
Byggnadsnämnden	8 055	8 713	9 526
Summa	39 109	40 988	42 012
KOMMUNSTYRELSEN			
- Styrelsen	13 307	14 062	26 383
- Kommunledning	78 943	88 943	90 856
- Räddningstjänst/säkerhet	24 329	25 045	25 310
Summa	116 579	128 050	142 549
SAMHÄLLSBYGGNADSNÄMNDEN			
- Nämnd/administration	4 262	5 434	5 354
- Gator och vägar/Park/Teknik och trafik	47 703	46 222	47 754
- Fastighetsenheten	2 290	5 674	5 098
- Städ-/Kost-/Serviceenheterna	-345	1 411	1 469
- Renhållningsverket	594	0	0
- VA-verket	-3 815	0	0
Summa	50 689	58 741	59 675
SOCIALNÄMNDEN			
- Nämnd/administration	25 723	27 713	22 686
- Vård och omsorg	310 965	313 900	326 152
- Individ- och familjeomsorg	82 573	84 905	85 580
- Omsorg om funktionshindrade	143 302	142 861	151 480
Summa	562 563	569 379	585 898
BARN- OCH UNGDOMSNÄMND			
- Nämnd/administration	3 557	4 742	3 604
- Barnomsorg/Grundskola/Särskola	487 394	497 235	509 684
- Arena och fritid	22 029	21 524	22 330
- Musik och ungdom	16 390	15 129	15 190
Summa	529 370	538 630	550 808
GYMNASIENÄMND			
- Nämnd/administration	5 261	5 858	5 894
- Gymnasieskola/Gymnasiesärskola	138 277	145 821	148 873
- Komvux	13 481	13 334	18 392
- Uppdragsutbildningen	-981	0	0
- Arbetsmarknadsenheten	10 116	10 623	9 007
Summa	166 154	175 636	182 166

Resultat- finansierings och balansbudget 2008-2010

Resultatbudget, Mkr	Bokslut 2006	Budget 2007	Budget 2008	Budget 2009	Budget 2010
Verksamhetens nettodriftskostnader	-1 321,4	-1 398,8	-1 490,9	-1 548,1	-1 603,9
Årets pensionskostnader	-76,9	-81,1	-85,5	-89,3	-94,9
Avskrivningar	-53,1	-56,6	-54,5	-55,6	-56,7
S:a verksamhetens nettokostnader	-1 451,4	-1 536,5	-1 630,9	-1 693,0	-1 755,5
Skatteintäkter/gen.statsbidrag	1 512,6	1 552,7	1 652,1	1 718,7	1 782,3
Finansiella intäkter	5,4	3,0	3,0	2,0	1,0
Fin. uppräkn. av pensionsskuld	-2,8	-1,6	-2,1	-2,3	-2,5
Övriga finansiella kostnader	-2,8	-2,0	-2,0	-7,0	-8,0
S:a finansiella kostnader	-5,6	-3,6	-4,1	-9,3	-10,5
Resultat före extraord.poster	61,0	15,5	20,1	18,4	17,3
Extraord.intäkter					
Extraord.kostnader					
Årets resultat	61,0	15,5	20,1	18,4	17,3

Finansieringsbudget, Mkr	Bokslut 2006	Budget 2007 (*)	Budget 2008	Budget 2009	Budget 2010
Den löpande verksamheten					
Årets resultat	61,0	15,5	20,1	18,4	17,3
Justering för avskrivningar	53,1	56,6	54,5	55,6	56,7
Justering förändring avsättningar	-48,2	10,0	6,0	5,8	4,8
Justering övr ej likviditetspåv poster	0,0				
Ökning/minskning kortfr fordringar	-30,3				
Ökning/minskning förråd & varulager	-0,1				
Ökning/minskning kortfr skulder	79,1				
S:a medel från löpande verksamhet	114,6	82,1	80,7	79,9	78,8
Investeringsverksamheten					
Förvärv av materiella anl.tillg.	-119,7	-143,1	-256,7	-214,3	-135,6
Försäljning av materiella anl.tillg.	3,2	1,4	1,4	1,4	1,4
Förvärv av finansiella anl.tillg.	-5,3	-5,0	-5,0	-5,0	-5,0
S:a med från investeringsverksamhet	-121,8	-146,7	-260,3	-217,9	-139,2
Finansieringsverksamheten					
Nyupptagna lån	0,0	39,6	50,4	140,0	70,0
Amortering av skuld	-20,0				
Ökning av långfr fordringar	0,0				
Minskning av långfr fordringar	4,1				
S:a medel från finansieringsverksamhet	-15,9	39,6	50,4	140,0	70,0
Årets kassaflöde	-23,1	-25,0	-129,2	2,0	9,6

Balansbudget, Mkr	Bokslut 2006	Budget 2007 (*)	Budget 2008	Budget 2009	Budget 2010
Anläggningstillgångar	865,4	955,5	1 161,3	1 323,6	1 406,0
Omsättningstillgångar	311,7	286,7	157,5	159,5	169,1
S:a tillgångar	1 177,1	1 242,2	1 318,8	1 483,1	1 575,2
Ingående eget kapital	632,9	693,9	709,4	729,6	748,0
Årets resultat	61,0	15,5	20,1	18,4	17,3
S:a eget kapital	693,9	709,4	729,6	748,0	765,3
Avsättningar, pensioner	51,6	62,0	68,0	73,9	78,6
Övriga avsättningar	0,4	0,0	0,0	0,0	0,0
S:a avsättningar	52,0	62,0	68,0	73,9	78,6
Långfristiga skulder	20,0	59,6	110,0	250,0	320,0
Kortfristiga skulder	411,2	411,2	411,2	411,2	411,2
S:a skulder	431,2	470,8	521,2	661,2	731,2

Ansvarsförbindelse, pensionsskuld **733,5** **751,2** **758,3** **767,8** **775,8**

(*) Finansierings- och balansbudgeten för 2007 är justerad efter ingående värden från bokslut 2006

Kommunfullmäktiges beslut 2007-06-20, § 73

1. Kommunfullmäktige fastställer utdebiteringen under 2008 till 22:64 per skattekrona, vilket innebär oförändrad nivå jämfört med 2007.
2. Kommunfullmäktige fastställer nämndernas tillskott av skattemedel, investerings- och exploateringsplan och övriga direktiv i enlighet med kommunstyrelsens förslag till Mål- och resursplan för 2008-2010.
3. För tecknande av löneavtal under 2008 samt helårseffekt av 2007 års löneavtal avsätts sammanlagt 75,7 Mkr till kommunstyrelsens förfogande.
4. Anslagsbindningen avser för driftbudgeten den verksamhetsnivå som anges på sidan 13 och för investerings- och exploateringsplanens projektnivå. Kommunstyrelsen ges delegation att, om nödvändigt under löpande år, justera anslagsbindningsnivån.
5. Framställningar till kommunstyrelsen om anslag eller bidrag i budget för år 2008, för vilka inte uppförts medel i budgetförslaget, eller vilka inte behandlats i särskild ordning, ska inte föranleda vidare åtgärder.
6. Vid hantering av befarade eller konstaterade budgetavvikelser är facknämnder och enheter skyldiga att vidta de åtgärder som erfordras för att styra verksamheten, så att de ekonomiska ramarna hålls.
7. Partistödet, utbildningsdelen, ska om det ej utnyttjas för utbildning återbetalas till kommunen.
8. Eventuell långfristig upplåning kan ske inom ramen för fastställd balansbudget utifrån gällande finanspolicy och delegationsordning.

Kommunfullmäktige

Verksamhetsbeskrivning

Kommunfullmäktige har 51 ledamöter och är kommunens beslutande organ.

Fullmäktige fastställer budget och övriga övergripande program för den kommunala verksamheten och beslutar även i övriga ärenden av större vikt.

Under kommunfullmäktige finns valberedningen, som förbereder fullmäktiges val.

Ekonomiska resurser

RESULTATRÄKNING Mkr	Bokslut 2006	Budget 2007	Budget 2008
Summa intäkter	0,0	0,0	0,0
Personalkostnader	0,8	0,8	0,8
Omkostnader	0,8	0,4	0,4
Ränta	0,0	0,0	0,0
Avskrivning	0,0	0,0	0,0
Summa kostnader	1,6	1,2	1,2
Nettokostnader	1,6	1,2	1,2

Mandatfördelning under perioderna:	95/98	99/2002	2003/2006	2007/2010
Centerpartiet	4	4	4	5
Folkpartiet Liberalerna	3	2	5	4
Moderata samlingspartiet	7	6	6	9
Socialdemokraterna	21	16	20	21
Vänsterpartiet	3	5	5	4
Miljöpartiet De Gröna	2	2	2	2
Kristdemokraterna	2	4	4	4
Folkviljan	9	12	5	2
TOTALT	51	51	51	51

Revision och Valnämnd

Revision

Verksamhetsbeskrivning

Kommunens revisorer skall enligt kommunallagen granska kommunstyrelsens och övriga nämnders verksamhet. Härvid skall revisorerna

- pröva om verksamheten utövas på ett ändamålsenligt och från ekonomisk synpunkt tillfredsställande sätt,
- granska om räkenskaperna är rättvisande och nämndernas kontroll är tillräcklig,
- följa om kommunstyrelsens och nämnders beslut överensstämmer med för verksamheten gällande bestämmelser.

Revisorerna är 7 till antalet och väljs av kommunfullmäktige. Till hjälp för sin verksamhet anlitar de utomstående fackrevisorer från Komrev.

Ekonomiska resurser

RESULTATRÄKNING	Bokslut	Budget	Budget
Mkr	2006	2007	2008
Summa intäkter	0,0	0,0	0,0
Personalkostnader	0,3	0,3	0,3
Omkostnader	0,8	0,8	0,8
Ränta	0,0	0,0	0,0
Avskrivning	0,0	0,0	0,0
Summa kostnader	1,1	1,1	1,1
Nettokostnader	1,1	1,1	1,1

Valnämnd

Verksamhetsbeskrivning

Valnämnden har 3 ledamöter (och 3 ersättare). Nämnden svarar för genomförandet av allmänna val.

Ekonomiska resurser

RESULTATRÄKNING	Bokslut	Budget	Budget
Mkr	2006	2007	2008
Summa intäkter	0,4	0,0	0,0
Personalkostnader	0,8	0,3	0,3
Omkostnader	0,2	0,0	0,0
Ränta	0,0	0,0	0,0
Avskrivning	0,0	0,0	0,0
Summa kostnader	1,0	0,3	0,3
Nettokostnader	0,6	0,3	0,3

Kommunstyrelsen

1. Verksamhetsbeskrivning

Kommunstyrelsen är kommunens ledande politiska förvaltningsorgan med ansvar för hela kommunens utveckling och ekonomiska ställning. Kommunstyrelsen leder och samordnar planeringen och uppföljningen av kommunens ekonomi och verksamheter. De närmare åliggandena för styrelsen finns i kommunallagen och reglemente för kommunstyrelsen.

Kommunstyrelsen är även arbetslöshetsnämnd, beredskapsnämnd, civilförsvarsnämnd, kristidsnämnd samt personalorgan. Inom styrelsen finns ett arbetsutskott, ett förhandlingsutskott och ett konsumentutskott.

Kommunstyrelsen:

Kommunstyrelsen ska bl a leda förvaltningen av kommunens angelägenheter och ha uppsikt över övriga nämnders verksamhet.

Kommunstyrelsen ansvarar för kommunens mark- och bostadspolitik, energiplanering, kollektivtrafik samt kontakter med näringslivet,

Kommunstyrelsen är arbetslöshetsnämnd, beredskapsnämnd, civilförsvarsnämnd, kristidsnämnd och räddningsnämnd samt kommunens personalorgan.

Kommunledning:

Kommunstyrelsen biträds av kommunkansliet, ekonomikontoret, personalkontoret och utvecklingskontoret.

Kommunkansliets ansvarsområden omfattar ärendehantering, juridisk rådgivning, diarium och arkiv, information och allmän service åt förtroendevalda, förvaltningar, allmänhet m fl. Vidare är viktiga uppgifter att vara kanslifunktion åt valnämnden och överförmyndarnämnden. Kommunkansliet leder också utvecklingen av det gemensamma ärendehanteringssystemet.

Inom konsumentverksamheten ska stöd ges till hushållen i deras strävan att effektivt utnyttja sina

resurser samt stärka konsumenternas ställning på marknaden. Konsument Vänersborg är också ansvarig för budget- och skuldrådgivningen samt för energirådgivningen.

Ekonomikontoret ansvarar för finansförvaltning, ekonomisk planering och uppföljning samt ger råd och stöd till förvaltningarna i ekonomiska frågor. I detta ingår att samordna kommunens arbete med budget, redovisning, uppföljning och bokslut. Ekonomikontoret tillhandahåller även finansiell service samt systemförvaltning till AB Vänersborgsbostäder och Fastighets AB Vänersborg.

Ekonomikontoret svarar för utbildning och information kring upphandlingsfrågor, handlägger kommunövergripande upphandlingar samt bistår förvaltningarna med enhetsspecifika upphandlingar.

Personalkontoret ansvarsområde omfattar att under kommunstyrelsen övergripande svara för och samordna personalpolitik, löne- och personaladministration samt förhandlingsverksamhet.

Personalkontoret handlägger avtals-, pensions- och försäkringsfrågor samt medbestämmande och samverkansfrågor. Hälsa, arbetsmiljö och jämställdhet är andra viktiga verksamhetsområden liksom övergripande personalplanering och personalekonomi.

Utvecklingskontoret svarar för beslutsstöd till kommunfullmäktige, kommunstyrelsen och kommunalråden vad gäller målstyrning, kvalitets- och uppföljningsfrågor, ledarstrategi, folkhälsofrågor, miljösamordning (Agenda 21), IT-strategi, statistik, kollektivtrafik, högskolefrågor, näringslivsfrågor, regionala frågor och internationaliseringsfrågor.

Inom näringslivsutveckling ryms verksamheterna Trollhättan-Vänersborgs tillväxtallians och Vänersborg & Co. Kommunen ger verksamhetsbidrag till Vattenpalatset, Kungajaktsmuseet samt Vänersborg Turist AB.

Övergripande uppgifter är att ta fram gemensamt planeringsunderlag i form av översiktsplan, bo-

Kommunstyrelsen

stadsförsörjningsprogram, statistik och geografiskt informationssystem, GIS. Kontoret svarar för kommunens övergripande informationsverksamhet.

Räddningstjänst/säkerhet:

Kommunstyrelsen har ansvaret för räddningstjänst, säkerhet och för arbetet enligt lagen om extraordinära händelser i fredstid hos kommuner och landsting.

Räddningstjänsten är organiserad i ett kommunalförbund tillsammans med Trollhättan, Mellerud och Färgelanda kommuner.

Lagen om extraordinära händelser i fredstid hos kommuner och landsting, som trädde ikraft den 1 september 2006, innebär att kommunen har ansvar för att arbeta fram risk- och sårbarhetsanalyser. Kommunen har också liksom tidigare också ett geografiskt områdesansvar som innebär att kommunen inom sitt geografiska område ska verka för samverkan och samordning av det beredskapsarbete som bedrivs i kommunen av statliga myndigheter, landstinget, kyrkliga kommuner, samt organisationer och företag.

Ett specialdestinerat statsbidrag utgår för verksamheten. Säkerhetssamordnaren, som tillhör kommunkansliet, ansvarar för verksamheten.

Utöver säkerhetsarbetet som beskrivits ovan ska säkerhetssamordnaren verka för systematiskt säkerhetsarbete i stort inom kommunen.

Kommunens försäkringsskydd handläggs av kommunkansliet. Under 2007 kommer kommunen, med hjälp av försäkringsmäklare, att upphandla nya försäkringar eftersom kommunen utnyttjar sitt sista optionsår under 2007. Vilken tidsperiod nytt avtal kommer att gälla är i dagsläget oklar.

2. Inriktningsmål

Kommunstyrelsen och dess underställda verksamheter arbetar efter de kommunövergripande mål som fastställs genom kommunfullmäktiges beslut om mål- och resursplan.

Arbetsmarknadsåtgärder

- Verksamheten ska vara väl förtrogen med arbetslösas villkor.
- Verksamheten ska, utan att överta det statliga ansvaret för arbetsmarknadspolitiken, i samverkan med andra stärka arbetslösas ställning på arbetsmarknaden.
- Verksamheten syftar till att den enskilde ska etablera sig på arbetsmarknaden.
- För de som inte kommit in på arbetsmarknaden eller förlorat kontakten med den, ska verk-

samheten erbjuda stöd som ger möjlighet till återgång och erfarenheter för inträde på arbetsmarknaden. Den enskildes eget ansvar ska betonas.

- Den långtidsarbetslösa ska erbjudas möjligheter till praktik för att bli anställningsbar samt undvika utförsäkring och socialbidragsberoende.
- Personer med psykiskt, psykosocialt eller socialmedicinskt arbetshandikapp ska i så hög utsträckning som möjligt beredas ett offentligt skyddat arbete som ett alternativ till missbruk och socialbidragsberoende.
- I nära samverkan med arbetsförmedling ska enskilda stödjas med olika åtgärder, så att gemensamma insatser utnyttjas maximalt.

3. Förväntade resultat

Förväntade resultat – Ekonomiska mål

- Samtliga ansvarsenheter inom kommunstyrelsen ska bedriva verksamhet inom anvisad budget.
- En kravpolicy ska beslutas av kommunfullmäktige
- Effektivare fakturahantering - En övergång till elektronisk fakturahantering ska vara genomförd.
- Kommunstyrelsens arbetsutskott ska under året genomföra uppföljningsträffar med företrädare för samtliga nämnder, samt med styrelser för helägda bolag.

Förväntade resultat – Personalpolitiska mål

- Skapa attraktiva arbetsplatser med fokus på hälsa.
- Koordinering av hälsostrategiskt arbete
- Minska sjukfrånvaron genom att analysera sjukfrånvaroorsaker och vad som kan påverkas och vilka riktade åtgärder som behövs
- Utveckla mätmetoder för bättre hälsa genom ökad trivsel och hög delaktighet
- Kontinuerlig och bättre uppföljning genom utveckling av Personalekonomisk redovisning/ hälsobokslut och sjukstatistik

Förväntade resultat – Arbetsmarknadsåtgärder

Fler ungdomar och invandrare ska vara i arbete eller sysselsättning.

Förväntade resultat – Boende

Fler bostäder har byggts och fler planer för bostadsbyggandet har tagits fram. Antalet invånare har ökat.

Förväntade resultat – Service

Förvaltningen har förbättra tillgängligheten och bemötandet.

Kommunstyrelsen

Förväntade resultat – Miljön

Energianvändningen i de egna lokalerna ska fortsätta att minska.

Alla förslag till kommunstyrelsen ska ha prövats utifrån hållbarhetsperspektivet i Vision Vänersborg.

Förväntade resultat – Ledningssystemet

Det kommunövergripande ledningssystemet ska fungera till fullo under 2008.

Kommunstyrelsens avnämare ska uppleva att kvaliteten på verksamheterna har förbättrats.

Förväntade resultat – Näringslivsinsatser

Fler företagsbesök och företagsträffar ska vara genomförda.

Andelen besökare i centrum ska öka.

Gemensamma marknadsföringsinsatser ska vara genomförda.

Fler branscher ska vara representerade i kommunens näringsliv.

Fler företag och arbetstillfällen

4. Verksamhetsförändring/ ramanpassning

En stor del av kommunstyrelsens budget avser extern verksamhet som bedrivs enligt avtal eller i samverkan med andra kommuner. Inflationskompensationen om 1 % som kommunstyrelsen erhöll i ramsättningen har fått riktas till dessa verksamheter.

5. Ekonomiska resurser

RESULTATRÄKNING

RESULTATRÄKNING Mkr	Bokslut 2006	Budget 2007	Budget 2008
Summa intäkter	19,7	6,9	6,9
Personalkostnader	35,0	38,4	30,3
Omkostnader	99,0	94,3	116,8
Ränta	0,3	0,4	0,4
Avskrivning	1,9	1,9	1,9
Summa kostnader	136,2	135,0	149,4
Nettokostnader	116,5	128,1	142,5

BUDGET PER ANSLAGSBINDNINGSNIVÅ

ANSLAGSBINDNINGSNIVÅ Mkr	Intäkt 2008	Kostnad 2008	Netto 2008
Kommunstyrelsen	0,0	26,4	26,4
Kommunledning	3,9	94,7	90,9
Räddningstjänst/säkerhet	3,0	28,3	25,3
Summa	6,9	149,4	142,5

Budgetanvisningarna

Anvisad budgetram 129 234 Tkr

I anvisningarna till kommunstyrelsens budgetram ingick utökningar med sammanlagt +141 Tkr.

Kommunstyrelsens budgetram reducerades med 150 Tkr som var ett ett-årsanslag till Linné-året i budget 2007.

Från samhällsbyggnadsnämnden omfördelades 168 Tkr för justerade arvodeskostnader samt 23 Tkr för fastighetsunderhåll.

Kommunstyrelsens 2:e vice ordförande tillfördes ett utredningsanslag/förfogandeanslag om 100 Tkr.

Kommunfullmäktiges beslut:

Kommunstyrelsens budgetram för 2008 utökas med 13 315 Tkr till totalt 142 549 Tkr.

I budget 2007 avsattes 1 635 Tkr till det riksrekryterande orkestermusikerprogrammet OMP. Dessa omfördelas till gymnasienämnden från och med budget 2008.

Kommunens näringslivsverksamhet utökas med 1 000 Tkr.

För ökade hyreskostnader i samband med flytt av kommunens arkiv avsätts 150 Tkr.

Kollektivtrafikens budget utökas med 1 800 Tkr.

Till kommunstyrelsens förfogande avsätts ytterligare 12 000 Tkr för att bli delfinansiera driftkonsekvenser av planerade investeringar från och med 2008.

Samhällsbyggnadsnämnden

1. Verksamhetsbeskrivning

Nämnd och förvaltningsgemensamt

Samhällsbyggnadsnämnden består av 11 ledamöter och 11 ersättare och ansvarar för följande verksamheter:

- Förvaltningsledning för samhällsbyggnad
- Gatu- och väghållning
- Parkverksamhet
- Övrig verksamhet inom gatuenheten, enskild väghållning, bidrag mm
- Teknik- och Trafikenheten
- Fastighetsförvaltning
- Städverksamhet
- Måltidsproduktion
- Tryckeri
- Verksamhetsvaktmästeri
- Telefonväxel, reception
- Konferensservice
- Renhållningsverk
- Vatten- och avloppsverk

Förvaltningsledningens uppgift är att leda förvaltningsledningens verksamhet i enlighet med samhällsbyggnadsnämndens beslut och intentioner.

Gatuenheten

Gatu- och väghållning, parkverksamhet samt övrig verksamhet såsom bidrag till enskild väghållning, underhåll av badplatser mm är verksamheter inom gatuenheten. Drift och underhåll av gator/vägar samt parker utförs av enheten. Även viss verksamhet, som inte direkt är gatu- eller parkunderhåll, sköts också av gatuenheten, exempelvis toaletter, torg, julgranar flaggning mm.

Teknik- och Trafikenheten

Medverkan sker vid planarbete och verkställighet av genomförande. Enheten utreder, projekterar och kostnadsberäknar anläggningsarbeten för gator, VA-ledningar, gång- och cykelvägar, parker mm, utför upphandling, byggledning och kontroll av anläggningsarbeten, handlägger nybyggnadskartor, belysningsfrågor, tillstånd och upplåtelse för ledningar i allmän mark samt upprättar ledningskartverk för VA.

Enheten hanterar frågor om fysisk planering inom kommunen. Trafikärenden bereds inför politiska beslut. Dessutom utförs trafikteknisk projektering, trafikmätningar samt inhämtande av grunddata om trafiken. Beslut fattas om vissa tillstånd samt dispenser. Vidare ansvaras för ärenden avseende disposition av allmän plats samt flyttning av fordon.

Parkeringsövervakning utförs av extern entreprenör.

Fastighetsenheten

Fastighetsenheten ansvarar för förvaltning av kommunens fastigheter. En del, som i huvudsak består av områdena skola, särskilt boende och förvaltning, hanteras av AB Vänersborgsbostäder enligt förvaltningsavtal. Omfattningen är ett drygt hundratal fastigheter och cirka 190 000 m²

Fastighetsenheten ansvarar vidare för bostadsanpassningsbidragen. Enheten utreder och beslutar om anpassningsbidrag i eget boende.

Enheten har även ansvar för båtplatser åt fritidsbåtar.

Köp och försäljning av hela eller delar av fastigheter ingår också i verksamheten samt tomtförsäljning.

Stadenheten

Stadenheten svarar för huvuddelen av kommunens städverksamhet inom skolor, förskolor och förvaltning. Det finns något över hundratalet städobjekt. Verksamheten finansieras av intäkter från kunderna.

Kostenheten

Kostenheten svarar för måltidsproduktion och distribution till barnomsorg grundskola, gymnasium och äldreomsorg. Verksamheten finansieras av intäkter från kunderna.

Serviceenheten

Serviceenheten handhar teleservice som omfattar reception, telefonväxel, uthyrning av lokaler och bilar i kommunhuset. Vidare svarar enheten för kommuntryckeriet, kommunhusets cafeteria, administration av kommunhusets och socialförvaltning-

ens bilpool samt huvuddelen av kommunens vaktmästerifunktion för skola och barnomsorg.

Renhållningsverket

Renhållningsverket, som är balansräkningsenhet, svarar för bortforsling av hushållsavfall, latrin och slam från slamavskiljare och slutna tankar. Insamling av återvinningsbart material sker främst vid återvinningsstationerna, som är utplacerade i kommunen. Detta görs på uppdrag av producenternas materialbolag.

VA-verket

Inom samhällsbyggnad är även VA-verket balansräkningsenhet. Verksamheten omfattar produktion och distribution av renvatten, d v s att till abonnenterna leverera ett ur bakteriologisk och fysikalisk-kemisk synpunkt tillfredsställande renvatten till lägsta möjliga kostnad. Den omfattar även avledning och rening av avloppsvatten, d v s att från abonnenterna avleda avloppsvatten och rena detta i den utsträckning myndigheterna fastställt till lägsta möjliga kostnad.

Drift och underhåll av vatten- och avloppsledningar utförs på entreprenad av gatuenheten.

2. Inriktningsmål, god ekonomisk hushållning

2.1 Gatuenheten

Gatuenheten arbetar med ett kvalitetsledningssystem, som är uppbyggt enligt ISO 9001:2000.

Målsättningen är att kunderna, kommuninvånarna, ska uppfatta personalen som kompetent och pålitlig med stort miljö- och kvalitetstänkande.

Dokumentation/rutin för varje aktivitet i organisationen, som berör kvalitén, ska upprättas och underhållas.

Gatu- och parkunderhåll ska ske på ett sådant sätt att kapitalförstöring undviks.

2.2 Teknik- och Trafikenheten

Enhetens målsättning är att finna så bra mänskliga, tekniska, miljövänliga och ekonomiskt förmånliga lösningar som möjligt vid utformning av anläggningar.

2.3 Fastighetsenheten

2.3.1 Kommunens reglerings- och saneringsfastigheter ska förvaltas så att de inte uppfattas som rivningsobjekt.

2.3.2 Byggnadsmetoder, material och utrustning ska väljas på sådant sätt, att minsta möjliga underhåll och driftkostnader erfordras.

2.3.3 Kommunens skogar ska skötas så att de är en tillgång för medborgarnas rekreation och friluftsliv.

2.3.4 Utarrendering av jordbruksmark ska ske på marknadsmässiga villkor. Arrendatorer utses efter kompetens och lämplighet.

I syfte att nedbringa antalet jordbruksfordon på starkt trafikerade vägar, ska hänsyn tas till belägenheten av arrendatorns brukningscentrum i förhållande till arrendestället.

2.4 Städ/kost/serviceenheterna

Enheterna ska åt kommunens förvaltningar producera tjänster som är konkurrenskraftiga i kvalitet och pris.

2.5 Renhållningsverket

Renhållningsverkets målsättning för avfallshanteringen ska utgå från de nationella och övergripande mål som beslutats av riksdagen och som innebär att producenten ansvarar för det avfall som uppstår från verksamheten. Avfallens innehåll av miljöskadliga ämnen ska minska.

2.6 VA-verket

Vatten ska tillhandahållas abonnenterna med stor leveranssäkerhet och med jämn och hög kvalitet.

2.7 Boende/infrastruktur

Boende för alla/alternativa upplåtelseformer i sjö nära, grönnära och/eller centrumnära. Invånarantal 50 000 personer år 2030. Förutsättningen för att nå målet är ett bostadsförsörjningsprogram med antagna detaljplaner.

3. Förväntade resultat

3.3 Fastighetsenheten

3.3.1 Fastigheter som ska bestå under en begränsad tid ska underhållas så att akuta åtgärder för fastigheten kan avskrivs på fem år. Fastigheter som ska bevaras av kulturhistoriska skäl ska upprustas och underhållas med särskilda medel. Nya hyresgäster ska alltid avstå besittningsskyddet om fastigheten planeras för annan verksamhet inom fem år. Kommunen ska bygga och förvalta fastigheter för att tillgodose främst kommunens behov av lokaler.

3.3.2 Kommunens byggnader med tillhörande markanläggningar ska underhållas enligt uppräta planer för underhåll. Hyresgästen ska dock ha möjlighet att påverka omfattning och tidpunkt för det invändiga underhållet.

3.3.3 Skogsbruket ska vara långsiktigt ekonomiskt hållbart och den biologiska mångfalden ska bevaras.

3.3.4 För att marktillgängligheten för kommunen ska vara hög bör arrendeavtalen löpa på kort tid utifrån vad jordabalken medger.

3.4 Städ-, kost- och serviceenheterna

Enheterna ska på sikt vara intäktsfinansierade av respektive kund.

3.5 Renhållningsverket

Återanvändning och återvinning av material ska öka. Teknik och system för en miljöriktig hantering och slutbehandling av avfallet ska utvecklas. Kommunen ska ha en uppdaterad avfallsplan som anger kommunens detaljmål.

3.6 VA-verket

Samtliga abonnenter ska ha ett friskt, ej missfärgat vatten enligt Livsmedelsverkets normer.

Underhållsarbeten ska ha utförts så att anläggningarnas livstidskostnad minimerats och ställda krav från miljövårdande myndigheter och livsmedelsverk uppfylls.

3.7 Boende/infrastruktur

Plan över trafikleder. Parkeringsutredning utfördes under år 2007.

Markkonsekvenser och eventuella inköp av mark måste utredas dessutom måste en grönplan upprättas.

Konsekvenser för fastighetsenheten måste utredas. Vad kommer att krävas avseende skollokaler, äldreboenden och övrig kommunal service, exempelvis kommunhus.

4. Verksamhetsförändring/ ramanpassning

Beläggningsunderhållet

Beläggningsunderhållet på gator och vägar har under många år legat på oförändrad nivå och motsvarar ej slitaget. För att kunna hålla en acceptabel standard på gatunätet bör den tillfälliga miljön som samhällsbyggnad erhöill under år 2007 permanentas och bli ramhöjande.

Parkunderhållets nivå har i princip varit oförändrad under en mycket lång tidsperiod. För att få en mer relevant nivå krävs ett tillskott i storleksordningen 500 Tkr.

Uppdraget som andre vice ordförande i nämnden är återinfört, för att täcka fasta kostnader krävs 61 Tkr.

5. Ekonomiska resurser

RESULTATRÄKNING

RESULTATRÄKNING	Bokslut	Budget	Budget
Mkr	2006	2007	2008
Summa intäkter	286,1	279,5	284,5
Personalkostnader	97,1	100,4	101,0
Omkostnader	171,4	160,9	164,5
Ränta	30,7	38,4	38,9
Avskrivning	37,6	37,5	39,8
Summa kostnader	336,8	337,2	344,2
Nettokostnader	50,7	57,7	59,7

BUDGET PER ANSLAGSBINDNINGSNIVÅ

ANSLAGSBINDNINGSNIVÅ	Intäkt	Kostnad	Netto
Mkr	2008	2008	2008
Nämnd/administration	0,2	5,6	5,4
Gator & vägar/Park/Teknik & trafik	14,6	62,3	47,7
Fastighetsenheten	113,9	119,0	5,1
Städ-, kost- och serviceenheten	88,0	89,5	1,5
Renhållningsverk	25,8	25,8	0,0
VA-verksamhet	42,0	42,0	0,0
Summa	284,5	344,2	59,7

Kommunfullmäktiges beslut:

Samhällsbyggnadsnämndens budgetram för 2008 utökas med sammanlagt 1 500 Tkr till totalt 59 675 Tkr.

Anslaget till beläggningsunderhållet på gator och vägar utökas med 1 000 Tkr.

Parkunderhållet tillförs 500 Tkr.

Byggnadsnämnden

1. Verksamhetsbeskrivning

Nämnden fullgör kommunens uppgifter inom plan- och byggnadsväsendet samt har ett övergripande ansvar för fastighetsbildning. Verksamheten styrs av ett antal speciallagar främst plan- och bygglagen och fastighetsbildningslagen. Enligt dessa lagar ska nämnden verka för en god byggnadskultur och en god stads- och landskapsmiljö, uppmärksamt följa den allmänna utvecklingen inom kommunen och dess närmaste omgivning samt ta de initiativ som behövs i frågor om planläggning, byggande och fastighetsbildning. Nämnden ansvarar också för mätning och kartframställning.

Byggnadsnämndens ärenden bereds av byggnadsförvaltningen. Byggnadsförvaltningen ansvarar också för utveckling av geografiska informationssystem (GIS) och för fysisk strategisk planering (översiktlig fysisk planering) under kommunstyrelsen.

Lantmäterimyndighet

Lantmäterimyndighetens verksamhet utgörs av fastighetsbildnings- och registerfrågor. Myndigheten ger också råd i lantmåterifrågor samt utför vissa uppdrag av myndighetskaraktär såsom fastighetsplaner, fastighetsförteckningar, fastighetsutredningar mm.

Mätning, beräkning och kartering (MBK)

Förvaltningen arbetar med grundläggande geografisk information såsom stornät, baskarteverk, adresser samt översiktskartor. Åldern på den grundläggande geografiska basen uppgår till drygt 25 år i sina äldsta delar. Arbetet sker kontinuerligt med att uppdatera och underhålla kartdatabasen.

Framställning av olika specialkartor, utstakning, registrering av nya byggnader, adressättning och beredning av ortnamn ingår också i verksamhetsområdet.

Geografiska informationssystem (GIS)

Förvaltningen arbetar med GIS-anpassning av grunddatabasen samt stöder kommunens förvaltningar vad gäller utnyttjandet av geografisk information för att effektivisera verksamheten.

Fysisk planering

Förvaltningen ansvarar för den översiktliga strategiska planeringen samt för framtagande av detaljplaneprogram och detaljplaner för utveckling av tätorterna samt svarar för samrådsprocesserna enligt plan- och bygglagen.

Bygglovverksamhet

Den huvudsakliga uppgiften är att enligt plan- och bygglagen betjäna allmänheten med bygglov, bygganmälan, rivningslov, rivningsanmälan, samråd, slutbevis, tillsyn av byggnation samt rådgivning i byggfrågor. Övriga lagstadgade arbetsuppgifter är tillsyn över bebyggelsemiljön, byggverksamheten, den obligatoriska ventilationskontrollen (OVK) samt av hissar och vissa motordrivna anordningar.

Administration

Verksamheten omfattar service till allmänheten, registrering, expediering, arkivering och övriga expeditiionsuppgifter samt lednings- och sekretariatsfunktioner.

Förvaltningen förfogar över utrustning för skanning och överföring av handlingar till digital miljö.

En bearbetning av förvaltningens verksamhetsmätt bör ske under 2007. Tidigare verksamhetsmätt utnyttjas tills vidare.

2. Inriktningsmål

Boende (kommunövergripande)

Nämnden ska verka för att ha en beredskap för planer och prioriterad resursanvändning för att kunna erbjuda attraktiva boendemiljöer för alla. Boendet ska medge social rättvisa och skapa möjlighet till integration och jämställdhet.

God boendekvalité ska uppnås bl.a. genom att där så kan ske ge möjlighet till personlig påverkan.

Byggnadsnämnden

Näringsliv (kommunövergripande)

Det är viktigt att företagsamhet får goda förutsättningar att etableras och växa. Det ställer stora krav på god planering så att mark, byggnader och anläggningar för företagandets behov kan placeras och utformas så att det inte står i konflikt med andra behov. Det är därför viktigt med god fysisk planering.

Bebyggelsemiljö (nämnds-specifik)

Vänersborgs kommun ska ha en bebyggelse som allmänheten är nöjd med och det kulturhistoriska arvet ska skyddas. Tidens gång ska kunna avläsas i den yttre miljön.

Detta innebär att nämnden ska:

- Verka för att de olika kommundelarnas värden tas tillvara med tanke på skönhet och omtanke i miljön.
- Stimulera ett utökat byggande såväl för boendet som i övrigt.

Service (nämnds-specifik)

Nämnden avser att ta initiativ till nya forum för dialog med företagare och allmänhet. Service och tillgänglighet ska vara god.

Nämndens arbete ska präglas av rättsäkerhet, god kvalitet och ett kundorienterat synsätt.

Förvaltningen ska arbeta för att finna en så enkel och smidig handläggning som möjligt. Nämnden ska se över regler, tillämpning och attityder i handläggning och beslut så att den enskildes vilja alltid ges utrymme där detta är förenligt med samhällets intressen och andras rättigheter.

Ekonomiska mål och riktlinjer för verksamheten

Taxa för lantmäterimyndigheten följer den statliga lantmäteritaxan. Kommunfullmäktige beslutade om en ny plan- och bygglovtaxa i december 2005. Finansieringsgraden ska vara 60 %. Nämnden höjde taxans grundbelopp den 1 januari 2007 från 28 till 30 kronor, vilket motsvarar prisnivå då den ursprungliga taxan antog 1996.

3. Förväntade resultat

Kommunövergripande

Det krävs stora planeringsinsatser både översiktligt och i detalj för att nå kommunens övergripande mål om 50 000 invånare 2030 respektive 40 000 2015. Nämnden kommer att planera för exploate-

ring av områden för bostadsbebyggelse, handel och verksamheter.

Nämndsspecifika

Nämnden kommer att upprätta ett stadsmiljöprogram för Vänersborgs centrum. Programmet ska förankras hos näringsidkare och allmänhet.

Detaljplaner som idag är inaktuella med onödigt stor reglering ska omprövas för att underlätta bygglovhanteringen.

Nämnden kommer att öka kontakten med allmänheten genom att bjuda in till informations- och diskussionsmöten.

4. Verksamhetsförändring/ ramanpassning

Byggnadsförvaltningen har under 2006 fått ett utökat ansvar för den översiktliga fysiska planeringen. Ansvarig nämnd är kommunstyrelsen. Verksamheten ska vara skattefinansierad och får inte avgiftsfinansieras. Förvaltningen har inte fått någon ekonomisk kompensation för detta. Uppgiften kommer att ta resurser från detaljplanarbetet.

Om kommunens befolkningsmål ska uppnås innebär det sannolikt en fördubbling av detaljplanproduktion. Detta innebär en produktionsökning inom hela förvaltningen. Planarbetet och utformningsdiskussioner bör ske i aktivt samarbete med exploater.

Detaljplanarbetet är i vissa fall eftersatt. Vissa befintliga anläggningar med stor omgivningspåverkan bör planläggas för att klara ut eventuella konflikter mellan verksamheter.

Byggnadsnämnden har ökat kraven på verksamheten ur rättvise- och rättsäkerhetssynpunkt. Det innebär bygglov inte beviljas utan att det sker en planmässig prövning så som lagstiftningen kräver. Det innebär att antalet enkla snabba detaljplanarbeten ökar.

Byggnadsnämnden har som målsättning att arbeta lösningsinriktat och ta bort onödiga regleringar. Synsättet innebär att många detaljplaner måste omprövas t.ex. prickmarksplaner, tillåten byggnadsarea, eventuell omprövning ur VA-synpunkt längs Vänerkusten.

Befintliga resurser för bygglovhanteringen är inte tillräckliga för att i enlighet med nämndens mål höja ambitionsnivån i stadsmiljöfrågor samt att ge god service.

Förvaltningen har tagit initiativ till att utveckla geografiska informationssystem. Kostnaderna täcks till

Byggnadsnämnden

viss del av kommunstyrelsen. Förvaltningen uppskattar att ytterligare en halv tjänst behövs för att driva ett aktivt arbete. Resurserna tas bl.a. från produktionen av grundkartor och nybyggnadskartor. På grund av högkonjunkturen och den höga detaljplaneproduktionen är kartverksamheten hårt ansträngd. Förvaltningens kostnader för GIS bör täckas av kommunen och/ eller av de förvaltningar som utnyttjar tjänsterna.

Energisparrådgivningen har under 2006 flyttats till kommunstyrelseförvaltningens konsumentrådgivning. Arbetsuppgiften lades på en bygglovsingenjör vid organisationsförändringen 2006 utan resursförstärkning. Förvaltningarna samarbetar vad gäller handläggning av energisparärenden enligt KLIMP. För byggnadsförvaltningens del avslutas detta under 2007.

Handläggning av tillståndsärenden enligt lagen om brandfarlig och explosiv vara har under 2005 mot ersättning överförts till NÄRF. Även ansvaret för sotningsväsendet har förts till NÄRF. Uppskattad kostnad per år är 0,4 Mkr.

Totalt sett är förvaltningen underbemannad. Förvaltningen behöver förstärkas med en fysisk planerare/planarkitekt och en bygglovgranskare. Utan förstärkning kommer förvaltningen att få svårt att ge en snabb och effektiv service. Prioritering måste då ske mellan de politiska målen.

Byggnadsförvaltningens lokalhyra har ökat med 0,2 Mkr efter flyttning och ombyggnation.

Nämnden har tidigare fått beviljat investeringsmedel om totalt 0,9 Mkr för digitalisering av bygglovarkivet fördelat på tre år. Kostnaden kommer dock att uppgå till 1,5 Mkr och bör fördelas på åren 2007, 2008 och 2009.

Finansieringsgrad

Nämnden kommer årligen att uppskatta verksamhetens finansieringsgrad. All verksamhet får dock inte finansieras via avgifter t.ex. översiktlig planering, utveckling av geografiska informationssystem o dyl. Taxorna kommer därefter att justeras för att följa kommunfullmäktiges beslut om finansieringsgrad men även för att inflationssäkra taxan.

Äskanden:

Nämnden äskar medel för att kompensera den högre hyran (0,2 Mkr) och bortfall av stadsbidrag för energisparrådgivning (0,3 Mkr) samt för köp av tjänster från räddningstjänsten (0,4 Mkr). Ökade kostnader för GIS-verksamheten uppskattas till 0,2 Mkr.

Nämnden äskar dessutom 0,8 Mkr för två tjänster för att nå kommunens och nämndens mål ovan.

5. Ekonomiska resurser

RESULTATRÄKNING

RESULTATRÄKNING Mkr	Bokslut 2006	Budget 2007	Budget 2008
Summa intäkter	6,8	7,6	6,4
Personalkostnader	10,5	11,8	11,8
Omkostnader	3,3	3,5	3,5
Ränta	0,1	0,2	0,2
Avskrivning	0,9	0,8	0,4
Summa kostnader	14,8	16,3	15,9
Nettokostnader	8,0	8,7	9,5

Kommunfullmäktiges beslut:

Byggnadsnämndens budgetram för 2008 utökas med 800 Tkr till totalt 9 526 Tkr.

Med detta ramtillskott förutsätts byggnadsnämnden kraftfullt kunna bidra till kommunens mål om boende och befolkningstillväxt.

Socialnämnden

1. Verksamhetsbeskrivning

Kommuninvånarens behov är vägledande för utvecklingen av socialnämndens verksamheter. Utifrån dessa krav och önskemål utvecklas nämndens verksamheter så att de svarar upp mot kommunens övergripande vision.

Socialförvaltningen är indelad i tre driftsavdelningar och leds av en förvaltningschef. Dessa stöds av en administrativ avdelning samt en medicinsk ansvarig sjuksköterska.

Avdelningen vård och omsorg ansvarar för att ge äldre och andra i behov av vård och omsorg en god omvårdnad, där varje människa får möjlighet att leva och verka i sin invanda miljö, under så normala levnadsomständigheter som möjligt. Insatser ges dels på gruppnivå, dels på individnivå. Verksamheter finns för individuella insatser hos enskilda personer, som exempel hemtjänst, hemsjukvård, särskilda boenden, korttidsvård och dagcentraler med aktiviteter för äldre.

Individ- och familjeomsorgens huvudfunktion är att vara samhällets yttersta skyddsnät och omfattar både förebyggande verksamhet och individuellt inriktat utrednings- och behandlingsarbete. De främsta målgrupperna är utsatta barn och ungdomar, missbrukare samt personer i behov av ekonomiskt bistånd för sin försörjning. Till individ- och familjeomsorgen hör även vissa familjerättsliga uppgifter samt ansvaret för kommunens flyktingmottagande.

Avdelningen omsorg om funktionshindrade ansvarar för insatser enligt Lagen om stöd och service till vissa funktionshindrade (LSS). Insatser ges i form av personlig assistans, ledsagarservice, biträde av kontaktperson, avlösarservice i hemmet, korttidsvistelse, korttidsstillsyn för skolorngdom över 12 år, bostad med särskild service för barn, bostad med särskild service för vuxna, daglig verksamhet för personer i yrkesverksam ålder.

Avdelningen ansvarar även för stöd enligt Socialtjänstlagen (SoL) till psykiskt funktionshindrade när

det gäller insatserna stöd i boende, särskilt boende, kontaktperson, ledsagning, daglig sysselsättning.

Nyckeltal/ jämförelsetal

	Bokslut 2006	Budget 2007	Budget 2008
Antal platser äldreboenden	532	532	532
Antal timmar hemvård	245 085	240 000	250 000
Antal boenden LSS / psyk.	125	135	135
Antal personlig ass LASS	66	67	68
Antal daglig vht LSS	103	107	112
Antal vård dygn HVB, barn	4 505	4 500	4 500
Antal vård dygn HVB, vuxna	2 579	2 500	2 500
Antal vård dygn familjehem	15 449	14 500	15 500

2. Inriktningsmål

Nämnden ska inom sina verksamheter arbeta för den övergripande visionen och utifrån de generella perspektiven samt de strategiska utvecklingsområdena i den mån de berör nämndens verksamheter.

Vilja, våga, kunna – tänka nytt – tillsammans är den egna visionen som nämnden fastställt.

Verksamheten ska på demokratins och solidaritetens grund främja människornas ekonomiska och sociala trygghet, jämlikhet i levnadsvillkor och aktiva deltagande i samhällslivet.

Det ska ske med hänsyn till individens ansvar för sin och andras sociala situation och inrikta sig på att frigöra och utveckla enskildas och grupperns egna resurser. Verksamheten ska bygga på respekt för människornas självbestämmande och integritet.

Nämndens verksamhet ska utmärkas av perspektiven: genus, integration, förebyggande och samverkan.

När åtgärder rör barn ska särskilt beaktas vad hänsynen till barnets bästa kräver.

2.1 Nämndsgemensamma inriktningsmål

2.1.1 Förebyggande och stöd

Tidiga och förebyggande insatser prioriteras och utvecklas i syfte att förbättra eller vidmakthålla egna förmågor och förhindra eller senarelägga mer omfattande insatser.

2.1.2 Kvalitet/ service

Kommuninvånarna ska bemötas respektfullt och tydligt.

Verksamhet, kvalitet och ekonomi ska följas upp och utvärderas tydligt kopplat till varandra.

Vi ska arbeta för att göra vår verksamhet känd i och utanför vår kommun.

2.1.3 Boende

Alla ska ha rätt till ett boende. Boendet ska utformas utifrån olika individers specifika behov.

2.1.4 Integration/delaktighet

Delaktighet och kommunikation – alla våra brukare ska känna sig delaktiga och mötas av personal som kan tillgodose deras kulturella och språkliga behov.

Mångfald - verksamheten ska präglas av mångfald.

Tillgänglighet – utifrån den enskildas behov och förutsättningar ska socialtjänstens insatser vara tillgängliga för alla. Nämnden ska även i övrigt verka för ökad tillgänglighet i samhället.

2.1.5 Trygghet

All kontakt med socialnämnden ska inge trygghet och förtroende.

2.1.6 Ekonomi

Socialnämndens verksamheter ska präglas av effektivt resursnyttjande.

2.1.7 Gemensamt mål för socialnämnden, barn- och ungdomsnämnden och gymnasienämnden

Verksamheterna ska i samverkan, utifrån sina specifika uppdrag, aktivt samordna stöd och stimulans till varje individ. Syftet är att stärka den enskildes förmåga att forma sitt liv i samverkan med andra för att nå en god livskvalitet.

2.2 Individ- och familjeomsorg - inriktningsmål

2.2.1 Mål för barn och unga

- Tidiga och förebyggande insatser prioriteras och utvecklas
- Motverka alkoholkonsumtionen och narkotikanvändningen bland ungdomar
- Förebygga våld och destruktiva förhållningssätt bland barn och unga
- Utveckla ett strukturerat föräldrastöd
- Antalet vårdtygn för barn och ungdom på institution ska minska

2.2.2 Mål för unga 16 - 24 år

- Alla ungdomar 16–24 år ska vara i utbildning, arbete eller arbetsträning
- Stöd och hjälp till ungdomar ska i första hand ges på hemmaplan
- Arbeta med alternativa lösningar för tidig upptäckt av beroendeframkallande medel i syfte att förhindra drogmissbruk
- Utveckla ett tidigt riktat individuellt arbete vid drogmissbruk

2.2.3 Mål för vuxna

- Kvinnor utsatta för våld ska erbjudas stöd och hjälp
- Stöd och hjälp till vuxna med missbruksproblem ska i första hand ges på hemmaplan, bla genom alternativa lösningar
- Alla hemlösa med missbruksproblem ska erbjudas ett värdigt boende
- Sysselsättning skapas för vuxna med missbruksproblem
- Vuxna arbetsföra flyktingar ska inom verksamhetens 24 månaders introduktionsprogram, kunna kommunicera på svenska, vara väl förtrogna med det svenska samhället och vara självförsörjande
- Män i krissituation ska erbjudas stöd och hjälp utifrån sina speciella behov

2.3 Omsorg om funktionshindrade – inriktningsmål

- Genom öppenhet mot andra externa och interna aktörer ska vi uppnå en mångfald av verksamheter och individuella insatser
- Genom samverkan med andra externt och internt, skapa förutsättningar att ta tillvara individens möjlighet att växa
- Våra verksamheter och individuella insatser ska ges med hög kompetens och god kvalitet
- Särskilt utsatta grupper ska prioriteras
- Se individens resurser och komplettera efter behov

2.4 Vård och omsorg - inriktningsmål

- Ge god hälsa och vård på lika villkor för alla
- Platser i särskilt boende ska täcka behoven
- Samtliga särskilda boenden ska vara fullvärdiga boenden
- Vårdtagarna ska ges rätt till en stimulerande social och kulturell miljö
- Vi ska medverka till att öka allmänhetens kunskap om och inflytande över vård och omsorgs- verksamheter
- Vi ska medverka till att äldre får möjlighet att leva och bo självständigt under trygga förhållanden och med respekt för självbestämmande och integritet
- Den enskilde ska vara delaktig
- Den enskildes rätt att bo kvar i hemmet ska stärkas

2.5 Ekonomiska mål

Fullmäktiges budgetbeslut är överordnat, och vid målkonflikt är det ekonomin som sätter den yttersta gränsen. Vid resursbrist ska tvingande nivåer enligt lagstiftning och myndighetskrav prioriteras. Nämndens mål är att genom att bedriva verksamheten effektivt samt bra uppföljningar vid årsskiftet redovisa minst ett nollresultat.

Underlag till nämnden ska på ett tydligt sätt redovisa nuvarande volymer och kommande behov utifrån brukarens rättigheter och behov.

Nyckeltal ska utvecklas som redovisar volym och kostnader av egna verksamheter samt i jämförelser med andra kommuner.

3. Förväntade resultat

Effekterna av de i målen angivna insatserna ska redovisas och följas upp. Detta sker dels i samband med tertial- och årsredovisning och av socialnämnden antagen uppföljningsplan. Effekterna ska förutom nyckeltal som speglar ekonomi och volym, även fokusera på brukarens upplevda förändring. Genom de målsättningar som redovisas ovan är det nämndens ambition att bidra med sin del i förverkligandet av kommunens vision.

Genom att inom flera områden tänka nytt finns förutsättningar för både minskade kostnader och ökad livskvalitet för våra kommuninvånare. Inom till exempel individ- och familjeomsorgen beskrivs flera projekt som bedrivs tillsammans med andra aktörer. Genom ökad samverkan finns förutsättningar att nå ännu bättre resultat än om man agerat på egen hand.

Inom äldreomsorgen pågår ett intensivt arbete i syfte att öka kvalitén. Genom fortsatta insatser för bemötande och ombyggnation av boenden är ambitionen att ytterligare höja de goda resultat som äldreomsorgen påvisar i olika enkäter riktade mot vårdtagarna.

Inom omsorgsverksamheten förväntas arbetet med ökat inflytande vid planering av insatser samt att i möjligaste mål anpassa denna till den enskildes önskemål leda till nöjda vårdtagare och anhöriga. Genom att kunna erbjuda arbetsplatser med nöjda vårdtagare skapas även förutsättning för en trygg personalförsörjning.

Ett framgångsrikt hälsoarbete leder både till friskare personal och att förvaltningens kostnader för sjuklön sjunker.

4. Verksamhetsförändring/ ramanpassning

Socialnämnden har de senaste åren vidtagit en rad åtgärder i syfte att uppnå en ekonomisk balans inom hela nämndens verksamhetsområde. Besluts- och kontrollfunktioner har i stort sätt behållits på en högre nivå än de delegationsordningen anger sedan 2004.

Nämndens budgetförslag 2008 bygger på en fortsatt anpassning till tillgängliga resurser kompletterat med nya effektiviseringskrav föranlett av att nämnden inte erhållit de ramökningar som begärdes. Den tilldelade ramen räcker ej för att uppnå de mål som beskrivits tidigare, en del konsekvenser beskrivs under respektive avdelning. Ytterligare en konsekvens av föreslagen ram är att den beslutade boendeplanen inte går att verkställa samt betydande svårigheter att uppfylla målet angående sysselsättningsgrader.

De beslutade lagändringarna att länsmyndigheterna snabbare än idag kan utdöma särskild avgift vid ej verkställda beslut kommer att få stora konsekvenser för verksamheterna. Det är angeläget att den ekonomiska ansvarsfrågan vid denna typ av åtgärder klarläggs, eftersom det är svårt att på kort sikt anpassa verksamheten vid volymökningar.

4.1 Taxor och avgifter

Fullmäktige har givit nämnden rätt att räkna upp taxor och avgifter enligt konsumentprisindex. Förväntade intäktsförstärkningar är beaktade i såväl budget 2007 som i Mål- och resursplanen för 2008.

4.2 Personalfrågor

Nämndens ambition att höja tjänstgöringsgrader för den stora andelen deltidsanställda (52 %) kan ej infrias utan visst tillskott av medel.

Möjligheterna att vidareutbilda personal med egna medel är ytterst begränsad. Nämndens utbildningsinsatser är därför i hög grad beroende av andra.

4.3 Vård och omsorg

I nuläget görs bedömningen att utbyggnaden av Solängen inte är tillräcklig för att möta det ökade behovet av boendeplatser för äldre. På kort sikt bör såväl korttidsplatser på Nyhaga som en utbyggnad på Gyllenhem göras för att möta det akuta behovet. Finansieringen av dessa utökningar saknas för 2008. Boendeutredningen visar att på längre sikt behövs ytterligare ca 50 platser. Ett övergripande beslut angående den av nämnden fastställda boendeplanen skulle ge förutsättningar att planera framtidens äldreomsorg

Ramen innebär även betydande svårigheter att möta den ökande volymen inom hemvården.

Ifall verksamheten inte tilldelas ökade resurser blir konsekvensen ökade vårdavgifter till länssjukvården samt risken att vårdtagaren inte erbjuds lämplig vårdform.

4.4 Omsorg om funktionshindrade

Vänersborg erhöll 2007 25,1 Mkr i utjämningsbidrag inom LSS. Anledningen till det allt högre bidraget beror bland annat på de volym- och kostnadsökningar Vänersborg haft de senaste åren. Den del av bidraget som tillförs nämnden är lägre än det som tillfaller kommunen totalt vilket innebär behov av besparingar och nedskärningar inom verksamheten.

Verksamheten tilldelades 4 Mkr för att ett nytt boende. Dessa medel kan dock ej användas till avsett ändamål förrän befintlig verksamhet är finansierad fullt ut. Avdelningen har under 2007 presenterat förslag till besparingar, bl a generell besparing på personal vilket självfallet kommer att påverka kvalitén. Ifall verksamheten erhöll en större andel av utjämningsbidraget skulle effekterna av nödvändiga nedskärningar mildras.

Insatser för målgruppen psykiskt störda missbrukare har diskuterats de senaste åren. Kommunen saknar idag boenden för denna grupp vilket länsstyrelsen uppmärksammat. Nämnden ser idag inga möjligheter att finansiera denna nya verksamhet utan ramtillskott.

4.5 Individ- och familjeomsorg

Gjorda och planerade satsningar på förebyggande insatser har kunnat avläsas i form av minskade HVB-kostnader för barn- och ungdomar. Nämnden kommer även fortsättningsvis försöka minska dessa kostnader ytterligare genom ökat antal familjehemsplaceringar och ökade förebyggande insatser.

Samarbete med skola, BUP, AME, polisen med flera pågår och utvecklas, Nämnden bedömer, att långsiktiga insatser samt samarbete med andra aktörer fordras för att på sikt kunna minska placeringskostnader och kostnader för försörjningsstöd. Den finansiella samordningen och Slussen är exempel på denna typ av åtgärd. På kort sikt innebär dessa åtgärder dock en budgetbelastning.

De nya reglerna kring a-kassan kommer med all sannolikhet innebära ökade kostnader för försörjningsstöd, enligt beräkningar från Sveriges kommuner och landsting kan Vänersborgs kostnader öka med ca 2,1 mkr.

Begäran ramtillskott:	
Arvoden förtroendemän	0,50 Mkr
Nya lagreglerade åtaganden	0,37 "
Familjecentralen Sirius	0,20 "
Personalutbildning	2,00 "
Hel-deltidsprojekt	2,00 "
Miljöanpassning fordon	0,30 "
Boenden äldreomsorg	7,60 "
Del av LSS-utjämnning	10,10 "
Summa	23,07 Mkr

5. Ekonomiska resurser

RESULTATRÄKNING

RESULTATRÄKNING Mkr	Bokslut 2006	Budget 2007	Budget 2008
Summa intäkter	204,0	196,3	198,0
Personalkostnader	477,0	487,2	497,5
Omkostnader	285,8	274,6	282,3
Ränta	0,8	0,6	0,7
Avskrivning	3,0	3,3	3,4
Summa kostnader	766,6	765,7	783,9
Nettokostnader	562,6	569,4	585,9

BUDGET PER ANSLAGSBINDNINGSNIVÅ

ANSLAGSBINDNINGSNIVÅ Mkr	Intäkt 2008	Kostnad 2008	Netto 2008
Nämnd/administration	1,0	23,7	22,7
Vård och omsorg	126,3	452,4	326,1
Individ- och familjeomsorg	15,2	100,8	85,6
Omsorg om funktionshindrade	55,5	207,0	151,5
Summa	198,0	783,9	585,9

Kommunfullmäktiges beslut:

Socialnämndens budgetram för 2008 utökas med sammanlagt 10 250 Tkr till totalt 585 898 Tkr.

Nämnden tillförs 250 Tkr för ökade arvodeskostnader till förtroendemännen.

Under 2008 ges ett tillfälligt anslag om 300 Tkr för ökade kostnader för miljöanpassade fordon.

Till den fortsatta driften vid familjecentralen Sirius tillförs 100 Tkr.

Vård och omsorgs budgetram räknas upp med 7 600 Tkr för utbyggnad av fler platser inom äldreomsorgen i enlighet med nämndens reviderade boendeutredning.

LSS-verksamheten tillförs ytterligare 2 000 Tkr.

Kulturnämnden

1. Verksamhetsbeskrivning

Bibliotek och kultur

Nämndens övergripande mål för kulturen är att "I Vänersborgs kommun skall alla ha lika möjligheter att utöva sina demokratiska fri- och rättigheter och uppleva sin livsmiljö som attraktiv, meningsfull och utvecklande".

Detta beskriver på vilket sätt nämnden valt att förhålla sig till den kommunövergripande visionen. I denna vision står bl.a. att läsa: "En livaktig kultur- och fritidsverksamhet gör kommunen attraktiv för såväl företagande som boende och besökare". Nämnden har för att tydliggöra det övergripande målet särskilt pekat ut följande områden:

- Arbetet för att stimulera barn och ungdomar att läsa, att erbjuda dem upplevelser och ge dem möjlighet till eget skapande utmanar såväl bibliotek som konsthall och museum
- Ett arbete med stöd i begreppet estetiska läroprocesser utmanar verksamheterna till fördjupning och fortsatt utveckling i det nära och lyckosamma samarbetet med skolor, förskolor och musikskola kring kultur för barn och unga
- Biblioteket, med filialer, fortsätter att utvecklas som central mötesplats där vänersborgarna inspireras och stimuleras till allt från nya läsupplevelser till kulturupplevelser och eget skapande som till exempel Demoteket
- Arbetet med att utveckla och förankra tänkandet kring bibliotek som lärcentra fortsätter
- Verksamheterna ska också sätta särskilt fokus på arbetet kring att nå nya grupper och öka antalet besökare
- Konsthallens verksamhet tar ytterligare några steg på vägen mot en aktiv, stimulerande och nyskapande mötesplats som rymmer allt från konstpedagogisk barnverksamhet som spännande utställningar och evenemang.
- I nära samverkan med musik och ungdom och gymnasieskolan fortsatta arbetet kring kulturella mötesplatser för ungdomar, beskrivet i projektet "Kulturfönster"

Nyckeltal/Jämförelsetal

Bibliotek och Kultur	Bokslut 2006	Budget 2007	Budget 2008
Bibliotek			
Utlånade böcker	225 338	250 000	250 000
Utlånade AV-media	82 919	100 000	100 000
Totalt utlån media	308 257	350 000	350 000
Kultur			
Konsthall			
- antal besökande	7 635	5 000	8 000
Kulturaktiviteter			
ynge publik (4-16 år)			
- antal arrangemang	388	390	400
- antal deltagare	21 785	21 900	22 000
Antal större evenemang	14	18	20
(där kulturnämnden är delaktig)			

2. Inriktningsmål

2.1 Kultur och fritid

I vision Vänersborg står följande att läsa; "En livaktig kultur- och fritidsverksamhet gör kommunen attraktiv för såväl företagande som boende och besökare."

"På sportcentrum, teatern, Sanden, Skräcklan och i Plantaget bjuder många aktörer på olika evenemang och upplevelser för invånare och besökare."

Övergripande mål för kulturen

2.2 Bibliotek

I Vänersborgs kommun skall allas möjlighet att utöva sina demokratiska rättigheter och uppleva sin livsmiljö attraktiv, meningsfull och utvecklande.

2.3 Konsthallen

En konsthall attraktiv och tillgänglig för alla.

2.4 Ekonomiska mål och riktlinjer för verksamheten

All verksamhet ska bedrivas i en anda av god ekonomisk hushållning i enlighet med mål och ramar. Rationell hantering av beslutad budgetram.

3. Förväntade resultat

3.1 Vision Vänersborg

Kulturnämnden arbetar med ambitionen att ge invånare och besökare olika evenemang och upplevelser.

3.2 Barn och unga/Utveckla mötesplatser

Ökad livskvalitet genom läsa – skapa – uppleva.
Fler barn deltar i skapande verksamhet och biblioteket är en självklar mötesplats.
Fler unga i föreningslivet

3.3 Konsthallen

Fler kulturella aktiviteter för alla åldrar.

3.4 Ekonomiska mål och riktlinjer för verksamheten

Ett väl fungerande system för uppföljning och dokumentation där kostnader och verksamheten kontinuerligt värderas och prövas.

4. Verksamhetsförändring/ ramanpassning

Konsekvenser av utvecklingsarbetet under 2007, till exempel "Kulturfönstret", kopplat till de krav och de behov som en utveckling i enlighet med visionen och de kommunala målen ställer, t.ex. 50 000 invånare 2030. Bidragen till SISU kommer ev. att övergå till barn- och ungdomsnämnden. En analys/utredning kommer att göras under 2007. Det pågår ett arbete utifrån Högskolans flytt till Trollhättan(2008-07-31).

Det pågående arbetet kring ett framtida nyttjande av lokaler i Vänerparken efter högskolans flytt kan i hög grad påverka kulturnämndens verksamheter. Nämnden kommer under 2007 och större delen av 2008 noggrant följa detta samt utreda och analysera konsekvenser såväl verksamhetsmässigt som ekonomiskt.

Kulturnämnden bedömer att ett ställningstagande till ev. konsekvenser av en verksamhetsförändring tidigast kan ske i slutet av 2008.

5. Ekonomiska resurser

RESULTATRÄKNING

RESULTATRÄKNING	Bokslut	Budget	Budget
Mkr	2006	2007	2008
Summa intäkter	2,4	1,9	1,9
Personalkostnader	5,5	5,7	5,7
Omkostnader	18,2	18,4	18,6
Ränta	0,0	0,1	0,1
Avskrivning	0,3	0,3	0,3
Summa kostnader	24,0	24,5	24,7
Nettokostnader	21,6	22,6	22,8

Barn och ungdomsnämnden

1. Verksamhetsbeskrivning

Barn och ungdomsnämndens uppgifter framgår av reglemente fastställt i kommunfullmäktige.

I Vänersborgs kommun ska alla barn och ungdomar, oavsett förutsättningar ges goda kunskaper, meningsfull fritid och personlig utveckling.

Barn och ungdomsförvaltningens ambition är en framgångsrik och effektiv verksamhet som genom nytänkande, arbetsglädje och delaktighet ger bra service, goda resultat och nöjda Vänersborgare.

Barn och ungdomsförvaltningen ska vidare bedriva verksamhet som genomsyras av den gemensamma målskrivning som socialnämnden, gymnasienämnden samt barn och ungdomsnämnden tagit fram tillsammans:

”Verksamheterna ska i samverkan, utifrån sina specifika uppdrag, aktivt samordna stöd och stimulans till varje individ. Syftet är att stärka den enskildes förmåga att forma sitt liv i samverkan med andra för att nå en god livskvalitet.”

1.1 Barnomsorg och grundskola

Grundskola och barnomsorg är på olika sätt samorganiserade utifrån helhetssyn för barns behov i åldrarna 0-16 år. Detta synsätt ska prägla hela kommunens verksamhet för barn och ungdomar och utgör grunden för hur verksamheterna är organiserade. Grundskolan bedrivs i olika omfattning vid 19 skolenheter och förskoleverksamheten för åldrarna 1-5 år sker ute på det 30-tal förskolor som finns i kommunen.

Sex externa aktörer finns inom barnomsorg/grundskola i kommunen.

Stödenheten utgör kommunens samlade stödverksamhet för barn/elever 0-16 år och innefattar områden som elevhälsa (skolsköterska, skolläkare, kurator, psykolog, logoped och talpedagog), resursskolan, sjukhusskolan samt behandlingshemmet Sparregården.

Jämförelsetal

Barnomsorg/ grundskola	Bokslut 2006	Budget 2007	Budget 2008
Antal barn inom barnomsorgen			
Förskola	1 522	1 556	1 577
Skolbarnsomsorg	1 386	1 302	1 360
Familjedaghem	149	173	164
Familjefritidshem	79	97	73
- varav i extern barnomsorg,			
förskola	140	158	155
skolbarnsomsorg	154	144	152
Grundskolan			
Antal elever i förskoleklass	382	380	390
Antal elever år 1-9	4 065	4 030	3 891
- varav i extern skola	473	445	473

Andelen föräldrar som efterfrågar förskola och skolbarnsomsorg ökar trots att födelsetalet minskat.

Antalet elever inom grundskolan minskar.

1.2 Särskolan

Särskoleverksamheten erbjuder väl anpassad undervisning för utvecklingsstörda barn och ungdomar. Undervisningen bedrivs dels i olika särskoleklasser och dels individintegrerat i grundskolan. På Norra skolan, Torpaskolan, Mariedalskolan, Tärnan och Frändeskolan finns särskoleklasser och individintegrerat i de flesta andra grundskolor.

Jämförelsetal

Särskola	Bokslut 2006	Budget 2007	Budget 2008
Antal elever			
-grundsärskola	100	90	100

Barn och ungdomsnämnden

1.3 Musik och ungdom

Musikskolans vision "Musik för alla" inriktas mot att öka kvaliteten och stimulera barn och ungdom att delta i musiklivet, genom stor lyhörddhet för allas behov och olika personliga inriktningar, alla åldrar, alla genrer och alla kulturer.

Musikskolans uppdrag är att bedriva musikundervisning inom förskola, grundskola, särskola samt utifrån avtal på gymnasieskolan.

Utöver detta bedrivs frivillig musikskola, kulturcentralen, läger och uppdragsutbildning internt och externt.

Ungdomsverksamheten ska stimulera och stödja ungdomars utveckling vad gäller alltifrån aktiv fritid till inflytande och demokrati.

Jämförelsetal

Musikskola	Bokslut 2006	Budget 2007	Budget 2008
Antal elever	2 977	3 230	3 180
- varav grundskolan	1 470	1 560	1 500
- varav betalande	1 123	1 200	1 200
- varav gymnasieskolans estetiska program/musik	96	100	90
estetiska program/ naturvetenskapliga estetiska	38	40	40
orkestermusikerprogram			35
övriga program	250	330	315

Ungdom	Bokslut 2006	Budget 2007	Budget 2008
Öppet antal kvällar/år	160	160	160
Antal besökande i snitt/kväll	67	70	72
- varav flickor i %	36	40	50
- varav pojkar i %	64	60	50

1.4 Arena och Fritid

Fritidsenheten ansvarar för ägande, skötsel och drift av kommunens fritidsanläggningar, lokalbokning (även skolans lokaler), föreningsstöd, normerade bidrag, generella bidrag, samt tillståndsgivning för lotteriregistrering och lotteritillstånd. I många fall driver fritidsenheten kommunens fritidsanläggningar i samverkan med föreningar.

2. Inriktningsmål

2.1 Service

Barn och ungdomsnämnden ska ha god service.

2.2 Nytänkande

En kommun känd för sitt nytänkande, där barn och ungdomsnämnden bidrar genom att utveckla ar-

betssätt och arbetsformer för effektivare verksamhet.

2.3 Miljö

Energianvändningen ska minska genom effektiviserande åtgärder och andra energisparåtgärder hos såväl producent som konsument.

2.4 Arbetsmarknad

Barn och ungdomsnämnden ska aktivt verka för att Vänersborgs kommun uppfattas som en attraktiv arbetsgivare där personal trivs och mår bra.

2.5 Boende

Barn och ungdomsnämnden ska bidra med hög servicenivå för att nå Vänersborgs kommuns mål, 50 000 invånare år 2030.

2.6 Kultur och fritid

Samverkan mellan musikskola och övriga skolformer ska fortsätta, för att bejaka utveckling av estetiska läroprocesser och ge eleverna upplevelser.

2.6.1 Musik

Utveckla samverkan med fria musiklivet och stimulera eleverna till fortsatt musicerande.

Nå fler människor och nya grupper.

Verksamheten ska vara i takt med tiden och steget före. Stimulera till nytänkande.

2.6.2 Ungdom

Ungdomsverksamheten ska stödja övergripande utbildningsmål trygghet och trivsel, kunskap och samverkan.

Utveckla arbetet kring ungas inflytande.

2.6.3 Arena och Fritid

Arena och fritid ska verka för en utveckling i samverkan med föreningar och brukare.

Stimulera fler och nya grupper till aktivitet och engagemang.

2.7 Utbildning

2.7.1 Kunskap

Alla elever ska ha minst betyget godkänt i alla ämnen.

En särskild satsning görs för bättre uppföljning av den enskilde elevens kunskapsutveckling.

2.7.2 Trygghet och trivsel

Barn och ungdomar ska i hög grad trivas, känna sig trygga och uppleva arbetsro.

Nolltolerans mot dåligt språkbruk ska råda.

Barn och ungdomsnämnden

2.7.3 Samverkan hem och skola/förskola
Förskolor och skolor ska ansvara för att tydliggöra samverkansformer i syfte att stimulera och öka föräldraengagemanget.

2.8 Ekonomiska mål och riktlinjer

All verksamhet ska bedrivas i en anda av god ekonomisk hushållning inom de mål och ramar som kommunfullmäktige lagt fast.

Barn och ungdomsnämnden ska eftersträva en effektiv och rationell hantering av beslutad budget.

3. Förväntade resultat

3.1 Service

Brukare/kunder upplever att de får ett gott bemötande och att tillgängligheten är god.

3.2 Nyttänkande

Ständig utveckling sker för arbetssätt och arbetsformer som ger effektivare verksamhet.

3.3 Miljö

Barn och ungdomsförvaltningen ska kunna påvisa en minskad energianvändning i sitt nyttjande av kommunhuset.

3.4 Arbetsmarknad

Barn och ungdomsförvaltningen arbetar utifrån framtagna handlingsplaner med att förbättra hälsan bland personalen genom ökad trivsel, hög delaktighet och ett väl utvecklat samverkanssystem. Och på så sätt framstå som en attraktiv arbetsgivare.

3.5 Boende

Framtagna konsekvensanalyser följs upp och värderas, utifrån målet 50 000 invånare 2030, vad avser behov, omfattning och utbud.

3.6 Kultur och fritid

3.6.1 Musik

Ökad samverkan med det fria musiklivet och att fler och nya grupper, som tidigare inte varit representerade omfattas av verksamheten.

Samverkan med grundskolan har förändrats och utvecklats.

Förändrad och utvecklad verksamhet för musikskolan.

3.6.2 Ungdom

Upplagd integration, jämlikhet, inflytande och trygghet ökar.

Samverkan med grundskolan har förändrats och utvecklats.

Nolltolerans mot dåligt språkbruk har uppnåtts.

3.6.3 Arena och Fritid

Upplevelsen av integration och jämställdhet har ökat.

Informationen till kommuninvånarna har förbättrats.

En aktiv verksamhet som bidrar till bättre hälsa med hos ungdomar och når fler utövare av sportaktiviteter.

Sportcentrum har utvecklats.

Fler publika och evenemang och säkrad tillgänglighet för föreningsliv och allmänhet.

3.7 Utbildning

Barn och ungdomsnämnden har antagit tre övergripande utbildningsmål:

Kunskap

Trygghet och trivsel

Samverkan hem och skola/förskola.

3.7.1 Kunskap

Andel elever med godkända betyg har ökat.

Förbättrad uppföljning och utvärdering av resultat, till stöd för varje barns/elevs kunskapsutveckling.

3.7.2 Trygghet och trivsel

Barn och ungdomar trivs, känner sig trygga och upplever arbetsro.

Likabehandlingsplaner finns och ett aktivt arbete sker kring dessa. Likabehandlingsplanerna omfattar även handlingsplaner för nolltolerans mot dåligt språkbruk och jämställdhetsplaner.

3.7.3 Samverkan hem och skola/förskola

Det finns bra och tydliga former med tydliga regelverk och rutiner för skola/förskola och vårdnadshavare.

4. Verksamhetsförändring/ Ramanpassning

4.1 Grundskola och barnomsorg

Grundskola och barnomsorg har kostnadsökningar inför 2008.

Kvalitén i barnomsorgen

Under 2008 ska eventuellt förskoleköken övergå till samhällsbyggnadsnämnden, inget utrymme finns idag för kostnadsökningar i samband med detta. Familjecentralen Sirius med den öppna förskolan har visat sig vara ett både viktigt och riktigt, ex-

Barn och ungdomsnämnden

ternutredning finns, sätt att möta behov och efterfrågan. Verksamheten har under 3 år drivits i projektform och övergår 2008 till ordinarie verksamhet, vilket ger en merkostnad för barn och ungdomsnämnden med ca 0,2 Mkr.

I dagsläget (april 2007) finns cirka 80 barn i väntan att få en barnomsorgsplats. Kvalitetsförbättringar i form av ett barn per plats, liksom ansatsen att minska med ett barn per avdelning, ger en situation som kräver cirka 80 platser ytterligare.

Vid sidan om den faktiska efterfrågan idag visar statistiken på att antalet barn ökar något, liksom nyttjandegraden av barnomsorgsplatser. Idag är nyttjandegraden 86 %. Dessa faktorer tillsammans med önskemål om ökad servicegrad, till exempel vad gäller öppettider, kräver stora förändringar för att tillmötesgå.

Ytterligare en påverkansfaktor kan vara Vänersborgs kommuns inställning till införande av vårdnadsbidrag. Vid ett för kan konsekvenserna bli minskad efterfrågan på barnomsorgsplatser, dock inte säkert att det får konsekvenser i det system som idag råder i Vänersborg för barnomsorg.

Om Vänersborgs vision om att öka antalet invånare till 40 000 år 2015 och 50 000 år 2030 blir verklighet och följer den demografiska fördelning som Vänersborg har idag innebär detta en ökning i efterfrågan av barnomsorgsplatser.

För att tillmötesgå behoven för nästkommande femårsperiod beräknas en ökning av barnomsorgsplatser med cirka 100 platser per år.

Kvalitén i Grundskola

Svårigheterna med att förändra organisationen i takt med det sjunkande elevantalet blir tydligare och mer aktuellt. Konsekvensen är att lokalkostnader och service för dessa tar en allt större del av elevresursen.

Elevantalet kommer att fortsätta att minska under åren 2008-2009, vilket föranleder behov av en långsiktig planering och beslut angående lokalöversyn. Barn och ungdomsnämnden anser att det är viktigt att komma till ett långsiktigt och strategiskt ställningstagande gällande det förändrade behovet av verksamheten.

Utvecklingsarbetet fortgår inom LUS och BeMa samt nya utvecklingsinsatser har påbörjats inom engelskan. Arbete med att uppmuntra och utveckla de estetiska lärprocesserna har iscensatts, vilket innebär att främja nya metoder och lösningar för att lösa problem och lära in nytt.

Vid sidan om fortsatt underhåll av skollokalerna måste ett förändringsarbete ske för effektivt resursutnyttjande, vilket kan komma att ställa krav på förändrad verksamhet på mindre och medelstora skolor.

Förändrade statliga krav, som en ny skollag, kan komma att innebära krav på en flexibel verksamhet som lätt kan anpassas till nya förhållanden.

Sjunkande elevantal kräver att mer medel satsas på organisationen för att upprätthålla likvärdig kvalitet för varje enskild elev eftersom andelen av medlen som krävs till köp av stödverksamhet i form av städ, vaktmästeri och måltider blir större.

Beslut angående Huvudnässkolans renovering/flyttning kommer att innebära ökade kostnader för barn och ungdomsnämnden, dessa blir svåra att finansiera inom nuvarande budgetram eftersom det innebär ytterligare neddragning på pedagogisk personal.

4.2 Särskolan

Elevantalet beräknas vara relativt konstant inom särskolan och verksamheten ryms inom ramen för budget 2008.

Osäkerhet finns dock, barns särskilda behov kan och ska innebära att betala interkommunala ersättningar kan av olika skäl plötsligt uppstå och slå snabbt mot särskolans budget. Kostnader för enskilda taxiresor eller nya elever med multihandikapp kan och ska också snabbt förändra läget.

4.3 Musik och ungdom

I enlighet med "Vision Vänersborg" bli Sveriges bästa musikkommun fullföljs samarbetet med Birger Sjöberg gymnasiet och det där uppstartade orkestermusikerprogrammet med riksintag.

Delaktighet och inflytande är ungdomsverksamhetens första prioritet i det fortsatta arbetet med att få fram mötesplatser och andra forum, där framförallt lokalfrågorna blir fokus under 2008.

Att utveckla formerna, över gränserna med de verksamheter som musik och ungdom samarbetar med, fortsätter.

4.4 Arena och fritid

Arena och fritid ansvarar för ett stort anläggningsbestånd som ska underhållas och skötas.

Sportcentrums attraktionskraft kan ökas ännu mer, bland annat genom att göra området grönare och öppna för ännu fler typer av motion, idrott och inte minst spontanidrott. Dessa och många fler idéer presenteras i Visionen – masterplanen för Sport-

Barn och ungdomsnämnden

centrum. Detta kan komma att förstärkas ytterligare utifrån beslut om planering Arena Vänersborg.

Utvecklingen ska innefatta nyinvesteringar och underhåll och fortsätter enligt plan. Insatserna påverkas av beslut under 2007 och 2008 gällande exploatering av området.

Kommunfullmäktiges beslut:

Barn- och ungdomsnämndens budgetram för 2008 utökas med 100 Tkr till totalt 550 808Tkr.

Till den fortsatta driften vid familjecentralen Sirius tillförs 100 Tkr.

5. Ekonomiska resurser

RESULTATRÄKNING

RESULTATRÄKNING	Bokslut	Budget	Budget
Mkr	2006	2007	2008
Summa intäkter	80,3	65,4	61,5
Personalkostnader	379,2	377,6	380,6
Omkostnader	221,1	214,9	219,0
Ränta	2,5	2,9	3,3
Avskrivning	7,0	8,6	9,4
Summa kostnader	609,8	604,0	612,3
Nettokostnader	529,5	538,6	550,8

BUDGET PER ANSLAGSBINDNINGSNIVÅ

ANSLAGSBINDNINGSNIVÅ	Intäkt	Kostnad	Netto
Mkr	2008	2008	2008
Nämnd/administration	0,1	3,7	3,6
Barnomsorg/Grundskola/Särskola	45,1	554,7	509,7
varav Barnomsorg	37,2	220,8	183,7
varav Grundskola	7,9	333,9	326,0
Arena och fritid	5,2	27,5	22,3
Musik och ungdom	11,1	26,3	15,2
Summa	61,5	612,2	550,8

Gymnasienämnden

1. Verksamhetsbeskrivning

1.1 Nämnd och central förvaltning

Gymnasienämndens uppgifter framgår av reglemente fastställt av kommunfullmäktige. Gymnasieförvaltningen har nämndens uppdrag att styra, stödja, samordna och ge service åt verksamheterna inom området. De områden nämnden ansvarar för är Arbetsmarknadsenheten (AME), Gymnasieskolan inklusive Gymnasiesärskolan och Komvux.

1.2 Gymnasieskola

Gymnasieskolan ska ge ungdomarna grundläggande kunskaper för yrkes- och samhällsliv samt för vidare studier.

Kommunen är enligt lag skyldig att erbjuda alla behöriga elever som avslutat grundskolan en gymnasieutbildning. Den är frivillig för eleven och kan påbörjas t.o.m. det år eleven fyller 20 år. Eleverna har i princip rätt att få sitt förstahandsval tillgodosett och har rätt att avbryta en utbildning för att börja om på en annan.

Birger Sjöbergsgymnasiet omfattar 14 nationella program. Dessutom finns en teckenspråksinriktning inom samhällsvetenskapsprogrammet och omvårdnadsprogrammet, naturvetenskapsprogrammet med inriktning mot musik samt lokal bandyinriktning. Läsåret 2006/2007 startade ett nytt program "Öppen ingång" vilket är ett samarbete mellan samhällsvetenskapligt- och naturvetenskapligt program. Teknikprogrammet och industriprogrammet samverkar i utvecklandet av en gemensam "Tekniksektor" för att tillgodose elevernas val. Läsåret 2007/2008 startar Birger Sjöbergsgymnasiet ett nytt specialutformat program med orkesterinriktning.

De elever som är obehöriga till gymnasiet erbjuds ett individuellt program. Gymnasieskolan har också ett uppföljningsansvar för de elever som valt att stå utanför gymnasieskolan.

1.3 Gymnasiesärskola

Gymnasiesärskolan erbjuds till elever med utvecklingsstörning och omfattar till skillnad mot gymnasieskolan 4 årskurser.

På Birger Sjöbergsgymnasiet finns fordonsprogrammet och estetiska programmet med inriktning bild, yrkesträning (individuellt program) och verksamhetsutbildning (individuellt program) .

1.4 Vuxenutbildning

Komvux består av följande verksamheter:

- Grundläggande vuxenutbildning
- Gymnasial vuxenutbildning
- Särvux
- Svenska för invandrare (Sfi)

Uppdragsutbildning, som är intäktsfinansierad, består av följande verksamheter:

- Uppdragsutbildning t.ex. teckenspråksundervisning, omvårdnadsutbildning
- Kvalificerad yrkesutbildning (KY)

Idag finns två KY-utbildningar, en med inriktning kriminalvård och en med inriktning hälso- och sjukvårdssekreterare.

1.5 AME

Det politiska ansvaret för Arbetsmarknadsenheten, AME, är uppdelat. Kommunstyrelsen har som arbetslöshetsnämnd ansvar för mål, strategi och samordning medan AME, under Gymnasienämnden, har att utföra de uppdrag samt olika former av arbetsmarknadspolitiska åtgärder som Kommunstyrelsen beslutar samt genom avtal med olika aktörer däribland Arbetsförmedlingen.

AME har i uppdrag att administrera och utföra arbetsmarknadspolitiska åtgärder med syfte att den enskilde skall etablera sig på arbetsmarknaden.

Jämförelsetal

	Bokslut 2006	Budget 2007	Budget 2008
Gymnasieskola			
Antal elever	1 606	1660	1611
- varav från annan kommun	201	195	215
- i andra kommuner	286	310	370
Gymnasiesärskola			
Antal elever	35	40	46
- varav från annan kommun	13	17	17
- i andra kommuner	27	20	24
AME			
Antal personer i arbetsmarknads- politiska åtgärder mm. varav	1 000	539	286
-Anställda-OSA, Anställningsstöd	92	76	60
-Plusjobb	97	60	6
-Ungdomar	570	300	70
-Åtgärder	222	93	100
-EU-projekt	19	10	50

2. Inriktningsmål

2.1 Boende

Verksamheter inom gymnasienämndens ansvarsområde anpassas till kommunens måluppfyllelse för boendet.

2.2 Näringsliv

Utbildningarna ska arbeta för att samverka med arbetslivet stärks.

2.3 Kultur, fritid, turism

Estetiska programmet och orkesterutbildningen bidrar till att utveckla Sveriges bästa musikkommun. Utbildningarna bidrar, anordnar och deltar i olika evenemang och upplevelser.

2.4 Utbildning

Utbildningarnas utformning ska erbjuda de studerande kunskaper och erfarenheter som ger bra förutsättningar för vidare studier och/eller anställningsbarhet när de lämnar gymnasieutbildningen alternativt Komvux.

APU (arbetsplatsförlagd utbildning) och yrkesråd ska utvecklas i överensstämmelse med arbetslivets förändringar.

All marknadsföring ska ge en tydlig, sann och attraktiv bild av våra utbildningar. De studerande ska erbjudas en möjlighet till information som hjälper dem att välja utbildningsväg.

Elevdemokratin ska stärkas och stimuleras.

Utbildningarna ska ha ett internationellt perspektiv.

Det ska finnas en god arbetsmiljö och arbetsglädje inom utbildningsområdet.

Ordning och reda i skolan är allas ansvar.

2.5 Ekonomiska mål och riktlinjer för verksamheten

Gymnasienämnden ska bedriva sin verksamhet inom den budget som tilldelats.

3. Förväntade resultat

3.1 Kommunövergripande

Ett rikt utbildningsutbud gör kommunen attraktiv för såväl företagsamhet som boende.

Ett unikt utbud av gymnasieprogram lockar sökande från såväl regionen som övriga landet och Norge.

Kvalitetsarbetet på gymnasieskolan leder till mycket goda resultat och uppmärksammas nationellt.

Skolan bidrar till tillväxt och nyföretagande genom olika utbildningsinsatser.

Fler ungdomar och invandrare har arbete eller selsättning.

3.2 Nämndsspecifika

Gymnasienämndens område har en skolverksamhet som uppmärksammas för sina goda resultat. Respekt för varandra, delaktighet, gott språkbruk och goda traditioner är en självklarhet.

Utbildningarna har ett välutvecklat kontaktnät till kommunens och regionens näringsliv, högskolor, universitet, offentlig och privat förvaltning. Det finns aktiva yrkesråd, knutna till gymnasieprogrammen, som utvecklas i överensstämmelse med arbetslivets förändringar. Gymnasiet kan därigenom erbjuda eleverna attraktiva APU-platser (arbetsplatsförlagd utbildning). Det ger också möjlighet att erbjuda eleverna spännande studiebesök, föreläsare mm.

De studerande har kunskaper som ger goda förutsättningar för vidare studier och/eller anställning när de lämnar gymnasieutbildningen alternativt Komvux. Fler söker till och har behörighet att studera på högskolor och universitet.

Eleverna ges en bra information att välja ett program som motsvarar deras förväntningar. Introduktionen år 1 ger eleven ytterligare information om det valda programmets mål och innehåll.

Spännande idéer, nytänkande och goda resultat uppmärksammas kontinuerligt och sprids inom och utanför skolan. Utbildningarna överträffar alltid de studerandes förväntningar och upplevelsen är att deras åsikter beaktas och respekteras. Uppföljning och utvärderingar är ett viktigt verktyg i all planering.

De studerande får tillfälle att arbeta med internationella kontakter av olika slag och får ökade språkkunskaper och förståelse för andra kulturer. AME utför arbetsmarknadspolitiska åtgärder på ett rationellt och effektivt sätt. AME:s resultat är nöjda uppdragsgivare, kunder och anvisade deltagare.

AME har ett välutvecklat kontaktnät till kommunens och regionens näringsliv, offentlig och privat förvaltning. Sysselsättningen för ungdomar och invandrare ökar.

Gemensamt mål för Barn och ungdomsnämnden, Gymnasienämnden och Socialnämnden. Verksamheterna ska i samverkan, utifrån sina specifika uppdrag, aktivt samordna stöd och stimulans till varje individ. Syftet är att stärka den enskildes förmåga att forma sitt liv i samverkan med andra för att nå en god livskvalitet.

4. Verksamhetsförändring/ ramanpassning

4.1 Gymnasieskola

Budgetåret 2008 kommer för gymnasiet del att innebära en enorm ekonomisk utmaning. Under de senaste åren har gymnasiet strävat efter att göra besparingar på många områden t.ex. lärare, utrustning, läromedel lokalytor mm.

Snittkostnaden per elev på Birger Sjöbergsgymnasiet har minskat från 78 183 kronor (bokslut 2001) till 71 581 kronor (bokslut 2006). Snittkostnaden som Vänersborgs kommun får betala för elever som studerar i andra kommuner/friskolor har däremot ökat från 84 447 kronor (bokslut 2001) till 90 776 kronor (bokslut 2006).

Interkommunala kostnader

Det överskuggande problemet för gymnasiet är de interkommunala kostnaderna d.v.s. den avgift kommunen får betala för elever som studerar i andra kommuner alternativt friskolor.

Den totala interkommunala kostnaden har ökat under de senaste åren p.g.a. både ökade kostnader per elev och fler elever som studerar i andra kommuner. För att kompensera kostnadsökningen för elever som studerar i andra kommuner har Birger Sjöbergsgymnasiet gjort besparingar. Det har bl.a. inneburit att gymnasiet har låg lärartäthet.

Läsåret 2006/2007 startade den första friskolan i Vänersborg, Fridaskolan, med det samhällsvetenskapliga och naturvetenskapliga programmet. Totalt har skolan 75 platser per år och första året började 22 elever som Vänersborg har kostnadsansvar för. Prognosen är att ytterligare 25 elever startar läsåret 2007/2008.

Antalet elever i andra kommuner/friskolor ser också ut att öka inför läsåret 2007/2008 och förväntas öka även kommande läsår. Kostnaden beräknas totalt öka med 8 Mkr under 2007 och 2008 från 26 Mkr till 34 Mkr. Beräkningarna är gjorda utifrån nuvarande kostnadsläge och villkor.

Frisök

Inför 2008 har regeringen aviserat att reglerna kring intagning till gymnasiet kommer att förändras. Frisök innebär att eleven har rätt att söka utbildning och utbildningsort oavsett om utbildningen finns inom den egna kommunen. Frisök kan förändra sökmonstret som kan ge ökade kostnader alternativt ökade intäkter.

Frisök innebär att konkurrensen mellan gymnasieskolorna ökar och många kommuner har rustat upp sina lokaler och övriga konkurrensvillkor. Birger Sjöbergsgymnasiet måste för att möta elevernas utbildningsbehov och önskemål fortsätta att utveckla och stärka programutbud och innehåll. En anpassning till modern teknik och samhällsförändring blir allt mer viktig och kommer att innebära behov av nya investeringar. Behovet av funktionella undervisningslokaler ökar.

Förstahandsval av utbildning

De senaste årens antagningar visar att en större andel av eleverna söker de yrkesförberedande programmen. Idag har flera av de programmen svårigheter att tillgodose alla elevers förstahandsval. Den framtida elevminskningen kommer troligtvis inte att minska nämnvärt på de programmen. De yrkesförberedande programmen är mer kostnadskrävande, t.ex. lokaler, utrustning, mindre elevgrupper, än de studieförberedande. Det innebär att kostnaden per elev kommer att öka.

Orkesterinriktning

Inför läsåret 2007/2008 startar ett nytt specialutformat program med orkesterinriktning. Elever från hela landet har rätt att söka denna utbildning och uppskattningsvis kommer cirka en tredjedel av eleverna på orkesterinriktningen från Vänersborg. Kostnaderna per elev kommer att vara höga på detta program. De första åren kommer gymnasiet ha uppstartskostnader såsom utvecklingskostnader, investeringar och marknadsföringskostnader för utbildningen.

Lsåret 2008/09 finns en osäkerhet om programmetts lokalkostnader.

Ny gymnasiereform

Regering har aviserat att det under 2009 kommer en ny gymnasiereform. Arbetet inför reformen kan komma att påbörjas under 2008.

Sammanfattning

Gymnasiet ser ut att i dagsläget ha ett underskott 2008 på cirka 6 000 Tkr främst p.g.a. de ökade interkommunala kostnaderna. Vilka åtgärder som detta leder till är idag osäkert. Gymnasienämnden lägger enligt direktiv en budget inom ram men återkommer med vilka konsekvenser detta får.

Gymnasiesärskola

Gymnasiesärskolan har under många år haft svårt att klara sin budget p.g.a. osäkerhet i elevunderlaget. Kostnader är svåra att prognostisera p.g.a. den rättighetslagstiftning som finns för dessa elever. Elevantalet har dessutom ökat under många år.

Gymnasienämnden har beslutat att i samarbete med Trollhättan bygga upp en särskola för Tvåstad med kompletterande programutbud. Under hösten 2005 startade Vänersborg yrkesträning. Under 2008 är yrkesträning ännu inte fullt utbyggd. Gymnasiesärskolan är fyraårig.

Delar av verksamheten kommer även i framtiden att köpas från andra utbildningsanordnare.

4.2 Vuxenutbildning

Alla kommuner måste erbjuda grundläggande vuxenutbildning, säravux och svenska för invandrare (Sfi).

År 2007 upphörde det riktade statsbidraget för vuxnas lärande och ett reducerat statsbidrag tilldelas kommunen. Komvux budget minskades med drygt 1 000 Tkr. Detta innebär att Komvux måste minska det gymnasiala utbudet av kurser under hösten 2007. I stort sett kommer endast de kurser som är behörighetsgivande att finnas. Ytterligare minskningar av kursutbudet kommer att ske 2008.

Komvux hyresavtal löper ut 2008-06-30. I dagsläget är det inte klart om Komvux kommer att vara kvar i de nuvarande lokalerna eller om Komvux kommer att flytta. Hyreskostnaden kan komma att förändras och vid en flytt tillkommer flyttkostnader.

4.3 AME

De externa intäkterna minskar vilket leder till att AME:s verksamhet måste förändras då AME:s basverksamhet inte täcks av det kommunbidrag som finns. Detta leder till att antalet OSA-anställda samt ordinarie personal kommer att minska.

AME kommer inte i samma utsträckning som tidigare att kunna leverera tjänster såsom bageri, snickeri, biltvätt etc. till kommunens övriga verksamheter.

Färre personer utanför arbetsmarknaden kommer att kunna erbjudas sysselsättning.

Ungdomar som står utanför arbetsmarknaden kommer inte att kunna erbjudas insatser som t.ex. praktik. Ungdomsverksamheten förändras vilket kan påverka samarbetet med Socialtjänsten, exempelvis "Slussen".

Ovanstående verksamhetsförändringar kommer att påverka det kommunövergripande målet att fler ungdomar och invandrare ska ha arbete eller sysselsättning.

Projektet Lokalhistorian upphör. 2007 fick AME ett tillfälligt budgetanslag på 1 219 Tkr.

Gymnasiet ser ut att i dagsläget ha ett underskott 2008 på cirka 6 000 Tkr främst p.g.a. de ökade interkommunala kostnaderna. Vilka åtgärder som detta leder till är idag osäkert. Gymnasienämnden lägger enligt direktiv en budget inom ram men återkommer med vilka konsekvenser detta får.

5. Ekonomiska resurser

RESULTATRÄKNING

RESULTATRÄKNING Mkr	Bokslut 2006	Budget 2007	Budget 2008
Summa intäkter	84,8	70,6	50,60
Personalkostnader	137,9	143,9	124,0
Omkostnader	109,8	104,4	105,8
Ränta	0,5	0,4	0,5
Avskrivning	2,8	2,5	2,5
Summa kostnader	251,0	251,2	232,8
Nettokostnader	166,2	180,6	182,2

BUDGET PER ANSLAGSBINDINGSNIVÅ

ANSLAGSBINDINGSNIVÅ Mkr	Intäkt 2008	Kostnad 2008	Netto 2008
Nämnd/administration	0,0	5,9	5,9
Gymnasieskola/Gymnasiesärskola	27,2	176,1	148,9
Komvux	0,1	18,5	18,4
Uppdragsutbildningen	6,3	6,3	0,0
Arbetsmarknadsenheten	17,0	26,0	9,0
Summa	50,6	232,8	182,2

Kommunfullmäktiges beslut:

Gymnasienämndens budgetram för 2008 utökas med 1 635 Tkr till totalt 182 166Tkr.

I kommunstyrelsens budget 2007 avsattes 1 635 Tkr till det riksrekryterande orkestermusikerprogrammet. Dessa överförs från och med budget 2008 till gymnasienämndens budgetram.

Miljö- och hälsoskyddsnämnden

1. Verksamhetsbeskrivning

Miljö- och hälsoskyddsnämnden har kommunens uppdrag att arbeta för efterlevnaden av de lagar och förordningar som rör miljö och hälsa. Nämnden har också uppgifter inom det lokala miljömålsarbetet, både vad gäller planering och genomförande. Klimatfrämjande åtgärder och naturvårdsåtgärder med beviljade bidrag är andra stora arbetsuppgifter och ytterligare insatser planeras.

Miljö- och hälsoskyddskontorets insatser styrs till mycket stor del av inkommande ärenden som anmälningar, klagomål, ansökningar och remisser. Tillsynsplanerna för livsmedel, miljöskydd, hälsoskydd, naturvård och djurskydd kräver fastlagda arbetsinsatser. Nämndens målsättning är att vara aktiv inom samtliga nämndens ansvarsområden samt i frågor rörande nationella miljömål, folkhälsa, Agenda 21 och fysisk planering. Genom samverkan med kommunala, regionala och statliga organ skall större genomslagskraft skapas för nämndens insatser.

Kommunens vision framför att miljömål finns antagna och genomförda. Nämnden styr sin planering utifrån dessa. Förslag till nyckeltal kommer att utvecklas under året.

2. Inriktningsmål

Boende

Miljömål: En god bebyggd miljö

Låga halter radon i bostäder, skolor och förskolor. Mindre buller

Miljömål: Ingen övergödning

Samtliga enskilda avloppsanläggningar skall ha modern standard senast år 2010. Kretsloppslösningar prioriteras.

Miljömål: Frisk luft

Uppfylla miljökvalitetsmålet för partiklar i luft.

Miljömål: Giftfri miljö

Ökad kunskap om förorenade områden.

Minskande hälsorisker vid användning av kemiska produkter

Miljömål: Skyddande ozonskikt

Utsläpp av ozonnedbrytande ämnen skall i huvudsak upphöra

Kultur, fritid, turism

Utveckla grönstrukturen inom kommunen

Ekonomiska mål och riktlinjer för verksamheten:

Budget i balans.

Säker ärendehantering

Övrig verksamhet

Miljömål: Samtliga nationella, regionala och lokala

Samtliga förekommande ärenden är granskade utifrån ett hållbarhetsperspektiv

Livsmedelstillsyn: Tillgång till säkra livsmedel och säkert kommunalt dricksvatten

Livsmedelsföretag följer gällande lagstiftning

Tillgång till säkra livsmedel och säkert kommunalt dricksvatten

Djurskyddstillsyn

God djurhållning i kommunen. Djurskyddstillsyn enligt djurskyddsmyndighetens råd/föreskrifter

3. Förväntade resultat

Boende

En god bebyggd miljö

I samtliga skolor och förskolor skall radonhalter mätas och åtgärder skall ha påbörjats för att sänka radonhalter < 200Bq/m³.

Kommunens bullerplan skall revideras

Ingen övergödning

Kommunens sydvästra hörn skall vara inventerat.

Råd till fastighetsägare skall ha meddelats där kraven på rening av avloppsvatten ej uppfylls.

Frisk luft

Kunskap om farliga partiklar i uteluften inom tätort skall vara inhämtad.

Giftfri miljö

Genomförda tillsynskampanjer om förorenade områden och kosmetiska/hygieniska produkter.

Skyddande ozonskikt

Genomförd tillsyns- och informationskampanj om köldmedier.

Kultur, fritid, turism

Beviljade naturvårdsprojekt genomförda enligt plan

Ekonomiska mål och riktlinjer för verksamheten:

Administration

Tillräckliga resurser

Effektiv handläggning och administration

Övrig verksamhet

Miljömål: Samtliga nationella, regionala och lokala

Sakligt miljöperspektiv i alla utvecklingsfrågor

Livsmedelstillsyn

Godkända och registrerade livsmedelsanläggningar. Nygodkännande och registrering enligt ny lagstiftning.

Djurskyddstillsyn

Alla hästhållare (exkl. sällskapsdjur) har haft tillsyn.

Alla kända tillståndspliktiga verksamheter är utreda och godkända.

4. Ekonomiska resurser

RESULTATRÄKNING

RESULTATRÄKNING	Bokslut	Budget	Budget
Mkr	2006	2007	2008
Summa intäkter	1,6	1,0	1,0
Personalkostnader	4,7	5,0	5,0
Omkostnader	1,5	1,0	1,0
Ränta	0,0	0,0	0,0
Avskrivning	0,0	0,0	0,0
Summa kostnader	6,2	6,0	6,0
Nettokostnader	4,6	5,0	5,0

Nämndens kommunanslag är oförändrat. Nämnden måste därför justera sina taxor för tillsyn enligt miljöbalken livsmedelslagen, djurskyddslagen, tobakslagen och strålskyddslagen.

Överförmyndarnämnden

Verksamhetsbeskrivning

Överförmyndarnämnden består av 3 ledamöter och 3 ersättare.

Nämnden handlägger ärenden rörande underåriga och de som har god man eller förvaltare, såsom

- godkännande av arvoden till förmyndare, förvaltare och gode män,
- fastighetsköp eller -försäljning,
- gåvobrev,
- ärenden, som skall stå under särskild förvaltning.

Nämnden har också till uppgift att

- anordna godmanskap samt förordna gode män
- förordna gode män och förvaltare vid byte

Ekonomiska resurser

RESULTATRÄKNING	Bokslut	Budget	Budget
Mkr	2006	2007	2008
Summa intäkter	0,0	0,0	0,0
Personalkostnader	1,4	1,8	1,9
Omkostnader	0,2	0,2	0,1
Ränta	0,0	0,0	0,0
Avskrivning	0,0	0,0	0,0
Summa kostnader	1,6	2,0	2,0
Nettokostnader	1,6	2,0	2,0

Investerings- och exploateringsplan

Sammanfattning, Mkr

2008 2009 2010 S:a

TOTALT KOMMUNEN

Inkomster	-1,0	19,0	-1,0	17,0
Utgifter	261,3	238,9	140,2	640,4
Nettoinvestering	260,3	217,9	139,2	617,4

Total snittutgift, netto under perioden 2008-2010:

205,8 Mkr

FÖRDELNING PER NÄMND:

Kommunstyrelsen

Inkomster	0,0	0,0	0,0	0,0
Utgifter	6,7	6,5	6,5	19,7
Nettoinvestering	6,7	6,5	6,5	19,7

Samhällsbyggnadsnämnden

Inkomster	-1,0	-1,0	-1,0	-3,0
Utgifter	150,4	148,8	113,4	412,6
Nettoinvestering	149,4	147,8	112,4	409,6
varav fastighetsinvesteringar	94,0	96,0	71,0	261,0
varav exploateringsbudget	18,2	15,4	18,0	51,6

Socialnämnden

Inkomster	0,0	0,0	0,0	0,0
Utgifter	5,5	10,5	7,5	23,5
Nettoinvestering	5,5	10,5	7,5	23,5

Barn- och ungdomsnämnden

Inkomster	0,0	20,0	0,0	20,0
Utgifter	95,0	70,0	10,0	175,0
Nettoinvestering	95,0	50,0	10,0	155,0
varav fastighetsinvesteringar	88,0	43,0	3,0	134,0

Kulturnämnden

Inkomster	0,0	0,0	0,0	0,0
Utgifter	0,1	0,1	0,1	0,3
Nettoinvestering	0,1	0,1	0,1	0,3

Gymnasienämnden

Inkomster	0,0	0,0	0,0	0,0
Utgifter	2,0	2,0	2,0	6,0
Nettoinvestering	2,0	2,0	2,0	6,0

Byggnadsnämnden

Inkomster	0,0	0,0	0,0	0,0
Utgifter	1,6	1,0	0,7	3,3
Nettoinvestering	1,6	1,0	0,7	3,3

Kommunstyrelsen

Verksamhet/Projekt	2008	2009	2010	S:a
Köp av aktier ABVB	5,0	5,0	5,0	15,0
Kommunledningskontoret				
Utgifter Inventarier	0,4	0,4	0,4	1,2
Datanätutbyggnad	1,1	1,1	1,1	3,3
Ekonomisystemet rindance, skrivare och server	0,2			0,2
S:a Utgifter	1,7	1,5	1,5	4,7

SUMMA KOMMUNSTYRELSEN

Inkomster	0,0	0,0	0,0	0,0
Utgifter	6,7	6,5	6,5	19,7
Netto	6,7	6,5	6,5	19,7

Samhällsbyggnadsnämnden

Verksamhet/Projekt		2008	2009	2010	S:a
Gator och vägar					
Utgifter	Anläggningsarbeten, ej spec	2,5	2,5	2,5	7,5
	Belysning, energieffektivisering	1,5	1,5		3,0
	Gropbrovägen cirkulation i korsn Marierov			2,3	2,3
	Edsvägen/Johannesbergsv cirkulation		2,0		2,0
	Total kostn 4 Mkr, varav Vägverket bidrar med 2 Mkr				
	Torpavägen trafiksäkerhets-/kollektivtrafikåtg	1,2			1,2
	Industrig/ Vassbotteng. vid Kvantum cirkulation		2,5		2,5
	Cirkulationsplats Gropbron/Tegelbruksv		2,0		2,0
	Handikappanpassning, ej spec	0,5	0,5	0,5	
	Arena Vänersborg (Brättevägen förlängn o cirkplats)	5,0			5,0
S:a Utgifter		10,7	11,0	5,3	27,0
Kollektivtrafikåtgärder					
	Agnesborgsv vid Forbondeg timglashållplats	0,45			0,5
	Öxneredsv vid Liljev timglashållplats	0,35			0,4
	Idrottsgatan vid Torpaskolan		0,3		0,3
	Utökad pendelparkering i Öxnered (50% i statsbidrag)	0,6			0,6
	Utökad pendelparkering i Vänersborg järnvägsstation på Vassbotten (50% i statsbidrag)	0,5			0,5
S:a Utgifter		1,9	0,3	0,0	2,2
Centrumutveckling					
Utgifter	Smärre åtgärder, ej spec	1,0	1,0	1,0	3,0
	Hamnstråket				
	etapp IV bro på de gåendes villkor till Vassbotten 2008 och bryggor 2009	4,6	2,5		7,1
	Parkeringsdäck	2,5	2,5		5,0
S:a Utgifter		8,1	6,0	1,0	15,1
Broar och kajer					
Utgifter	Dalbobron, upprustning av broklaff		2,0		2,0
S:a Utgifter		0,0	2,0	0,0	2,0
Cykelbefrämjande åtgärder					
Utgifter	GC-väg på järnvägsbank Öxnered-Trollhättan		2,0		2,0
	Edsvägen, GC-väg delen Korseberg-Gropbron	1,7			1,7
	Tegelbruksv delan Restadv-grindstugan GC-bana	1,2			1,2
	Brättevägen-Idrottsgatan	1,0	0,5		1,5
	Nordkroksvägen, GC-bana etapp 1			2,5	2,5
S:a Utgifter		3,9	2,5	2,5	8,9
Parkverksamhet					
Utgifter	Grönytor, lekplatser, parker m.m, ej spec	0,5	0,5	0,5	1,5
	Handikappanpassn övriga lekplatser	1,0	1,0	1,0	3,0
S:a Utgifter		1,5	1,5	1,5	4,5
		26,1	23,3	10,3	59,7

Investerings- och exploateringsplan

Verksamhet/Projekt		2008	2009	2010	S:a
Fastighetsenheten					
Utgifter	Skolor	69,0	69,0	9,0	147,0
	Högstadieskolor	60,0	60,0		120,0
	Förskolor tekniska system	6,0	6,0	6,0	18,0
	Larm/övervakning	2,0	2,0	2,0	6,0
	Skolgårdar	1,0	1,0	1,0	3,0
	Särskilt boende	11,0	14,0	24,0	49,0
	Nyhaga	8,0			8,0
	Äldreboende		10,0	20,0	30,0
	Gruppboende	3,0	4,0	4,0	11,0
	Övriga	9,0	8,0	33,0	50,0
	Kommunhuset tekniska system	3,0	3,0	3,0	9,0
	Allaktivitetsplan Brålanda	1,0			1,0
	Skräcklestugan	5,0	5,0		10,0
	Nytt kök			30,0	30,0
	Smärre investeringar	5,0	5,0	5,0	15,0
S:a Utgifter		94,0	96,0	71,0	261,0
Köp och försäljning av fastighet					
Inkomster	Övrig fastighetsförsäljning	-1,0	-1,0	-1,0	-3,0
	Bostadsmark	-0,2	-0,2	-0,2	-0,6
Utgifter	Övrig fastighetsinköp	0,5	0,5	0,5	1,5
Övrig mark					
Inkomster	Marklösen	-0,2	-0,2	-0,2	-0,6
Utgifter	Marklösen	0,6	0,6	0,6	1,8
VA-verksamhet					
	Ram VA ledningsnät (exkl nya bostadsområden)	5,0	5,0	5,0	15,0
	Ombyggnad reningsverk	2,3	5,0	5,0	12,3
S:a Utgifter		7,3	10,0	10,0	27,3
Gatuenheten					
Utgifter	Fordon och maskiner inkl renhållningsmaskiner och datorutrustning	3,5	3,5	3,5	10,5
Kostenheten					
	Köksutrustning	0,4	0,4	0,4	1,2
Städenheten					
Utgifter	Städmaskiner	1,2	0,5	0,5	2,2
<i>Summa utgifter gata och park</i>		26,1	23,3	10,3	59,7
<i>Summa utgifter fastighet</i>		94,0	96,0	71,0	261,0
<i>Summa utgifter VA</i>		7,3	10,0	10,0	27,3
<i>Summa utgifter övrigt</i>		4,8	4,1	4,1	13,0
Inkomster statsbidrag		-1,0	-1,0	-1,0	-3,0
SUMMA					
	Inkomster	-1,0	-1,0	-1,0	-3,0
	Utgifter	132,2	133,4	95,4	361,0
	Netto	131,2	132,4	94,4	358,0

Exploateringsbudget

Verksamhet/Projekt	2008	2009	2010	S:a
KV Vallmon (HSB)	0,5			0,5
Brinketorp etapp 2 (22 småhus)	3,0			3,0
Sanden	1,0	5,0	3,0	9,0
Holmängen (matargata)		3,0		3,0
Katrinedal V (småhus)	3,5			3,5
Nabbensberg 1 (korsningen med Korsebergsv)	0,25			0,3
Norra Botered (ca 20 småhus)	2,9			2,9
Skaven			10,0	10,0
Dalbobergen		3,4		3,4
VA till nya bostadsområden	7,0	4,0	5,0	16,0
SUMMA Utgifter	18,15	15,4	18,0	51,6
Netto invest + exploatering	149,4	147,8	112,4	409,6

Socialnämnden

Verksamhet/Projekt	2008	2009	2010	S:a
Vård- och omsorg				
Utgifter Datastöd procapita	1,2	1,2	1,2	3,6
Övriga inventarier, hjälpmedel	1,8	1,8	1,8	5,4
Inventarier omsorgsverksamheten	0,5	0,5	0,5	1,5
Utsmyckning Solängen		3,0		3,0
Inventarier nya boende		4,0	4,0	8,0
Inventarier särskilda boenden	2,0			2,0
SUMMA SOCIALNÄMNDEN				
Inkomster	0,0	0,0	0,0	0,0
Utgifter	5,5	10,5	7,5	23,5
Netto	5,5	10,5	7,5	23,5

Barn- och ungdomsnämnden

Verksamhet/Projekt		2008	2009	2010	S:a
Barn- och ungdomsförvaltningen					
Utgifter	Inventarier	3,0	3,0	3,0	9,0
Barnomsorg, Grundskola					
Utgifter	Datainvesteringar	1,0	1,0	1,0	3,0
	Utbyggnad barnomsorg		1)		
	Nya skolor år 6-9		2)		
Arena och Fritid					
Utgifter	Fastigheter och inventarier	3,0	3,0	3,0	9,0
	Idrottscentrum	3,0	3,0	3,0	9,0
	Brätte ridskola, om- och tillbyggnad	5,0	0,0	0,0	5,0
Utgifter	Arena Vänersborg	75,0	55,0	0,0	130,0
	Övriga åtgärder idrottscentrum	5,0	5,0	0,0	10,0
inkomster	Arena Vänersborg	0,0	20,0	0,0	20,0
Netto	Arena Vänersborg	80,0	40,0	0,0	120,0
SUMMA NÄMNDEN					
	Inkomster	0,0	20,0	0,0	20,0
	Utgifter	95,0	70,0	10,0	175,0
	Netto	95,0	50,0	10,0	155,0

1. Utbyggnaden av barnomsorgen kan komma att kräva ytterligare lokaler vilka behöver inventarier.
2. Om Kommunstyrelsen beslutar om att bygga nya skolor krävs fler inventarier.

Kulturnämnden

Verksamhet/Projekt		2008	2009	2010	S:a
Utgifter	Inventarier	0,1	0,1	0,1	0,3
SUMMA KULTURNÄMNDEN					
	Inkomster	0,0	0,0	0,0	0,0
	Utgifter	0,1	0,1	0,1	0,3
	Netto	0,1	0,1	0,1	0,3

Investeringarna avser arbetsmiljöåtgärder.

Gymnasienämnden

Verksamhet/Projekt		2008	2009	2010	S:a
Gymnasiet/Gymnasiesärskola					
Utgifter	Inventarier/datorer	1,8	1,9	1,9	5,6
Vuxenutbildning					
	Inventarier/datorer	0,1	0,1	0,1	0,3
Vuxenutbildning, uppdragsutbildning					
Utgifter	Inventarier/datorer	0,1	0,0	0,0	0,1
SUMMA GYMNASIENÄMNDEN					
	Inkomster	0,0	0,0	0,0	
	Utgifter	2,0	2,0	2,0	6,0
	Netto	2,0	2,0	2,0	6,0

Byggnadsnämnden

Verksamhet/Projekt		2008	2009	2010	S:a
Stadsingenjörsvirkamhet					
Utgifter	Inventarier	0,3	0,3	0,3	0,9
	Fotogrammetrisk karta	0,4	0,4	0,4	1,2
	Digital bygglovsarkiv	0,9	0,3		1,2
SUMMA BYGGNADSNÄMNDEN					
	Inkomster	0,0	0,0	0,0	0,0
	Utgifter	1,6	1,0	0,7	3,3
	Netto	1,6	1,0	0,7	3,3