



Vänersborgs kommun

Information till dig som vill veta mer om Bostadsanpassningsbidrag



VEM KAN FÅ BIDRAG

Bostadsanpassningsbidrag är ett kommunalt bidrag som lämnas till personer med funktionsnedsättning för anpassning av permanentbostaden. Bidrag lämnas endast om åtgärderna är nödvändiga för att bostaden ska vara ändamålsenlig för den sökande och det ska finnas ett direkt samband mellan åtgärden och funktionshindret. Anpassningsbehovet ska vara av långvarig eller bestående art. Bidrag lämnas inte om behovet kan tillgodoses med hjälpmedel som erbjuds av landstinget eller kommunen. Bostadsanpassningsbidrag lämnas inte för åtgärder i vissa särskilda boenden.

FÖR VAD KAN BIDRAG BEVILJAS

Bostadsanpassningsbidrag kan lämnas för att anpassa fasta funktioner i och i anslutning till en bostad. I huvudsak ska det handla om anpassningar som möjliggör primära funktioner som att förflytta sig in och ut ur bostaden samt i bostaden, klara den personliga hygien, kunna laga mat, äta och vila/sova samt tvätta och torka tvätt maskinellt.

Bidrag kan till exempel beviljas för anpassningsåtgärder i form av:

- Breddning av dörrar
- Borttagning av trösklar
- Uppsättning av stödhandtag och räcken
- Ändring eller anpassning av badrumsutrustning
- Specialanpassning i kök
- Installation av hiss inomhus eller utomhus
- Ramp till entré
- Installation av automatisk dörröppnare

Bidrag kan även i vissa fall lämnas för reparation av teknisk anordning som har installerats med stöd av bostadsanpassningsbidrag. För anordning av tekniskt slag kan även bidrag lämnas för besiktning och annat underhåll än reparation. Detta kallas för reparationsbidrag.

HUR STORT BIDRAG BEVILJAS

Bostadsanpassningsbidrag lämnas med belopp som motsvarar skäligen kostnad för åtgärderna. Vid mer kostnadskrävande åtgärder bör man infordra anbud. Bidrag lämnas inte för eget arbete.

ANSÖKAN OCH ÖVRIGA UNDERLAG

Du som vill få din rätt till bostadsanpassningsbidrag prövad behöver ansöka. Med ansökan behöver ett **intyg** från arbetsterapeut, läkare, distriktssköterska eller någon annan medicinskt sakkunnig bifogas. Om du som söker inte är ensam ägare till bostaden behövs fastighetsägares/bostadsrättsförenings skriftliga **medgivande** till att anpassningsåtgärderna får utföras inhämtas. Det ska även innefatta vad som händer när du som sökande flyttar så att du inte blir återställningsskyldig. Om du bor tillsammans med maka/make, sambo eller barn och dessa står med på hyreskontrakt/bostadsrättskontrakt (=nyttjanderättshavare) måste eventuella nyttjanderättshavares skriftliga **medgivande** inhämtas till att anpassningsåtgärderna får utföras. Medgivande-blanketter finns på kommunens hemsida eller kan skickas av handläggare.

Vid ansökan om reparationsbidrag finns särskild ansökningsblankett. Då behövs inget medgivande och oftast inget intyg från medicinskt sakkunnig. Kopia på faktura behöver lämnas in och ibland behöver den föregås av anbud.

UTREDNING OCH BESLUT

När ansökan och kompletta handlingar inkommit till kommunen utreder kommunens handläggare om bidrag kan beviljas eller inte, bedömningen görs utifrån lagen (2018:222) om bostadsanpassningsbidrag. Vid behov bokar handläggaren tid för hembesök. Skriftliga beslut fattas i alla ärenden. Besluten kan överklagas till Förvaltningsrätten.

BESTÄLLNING AV ARBETET

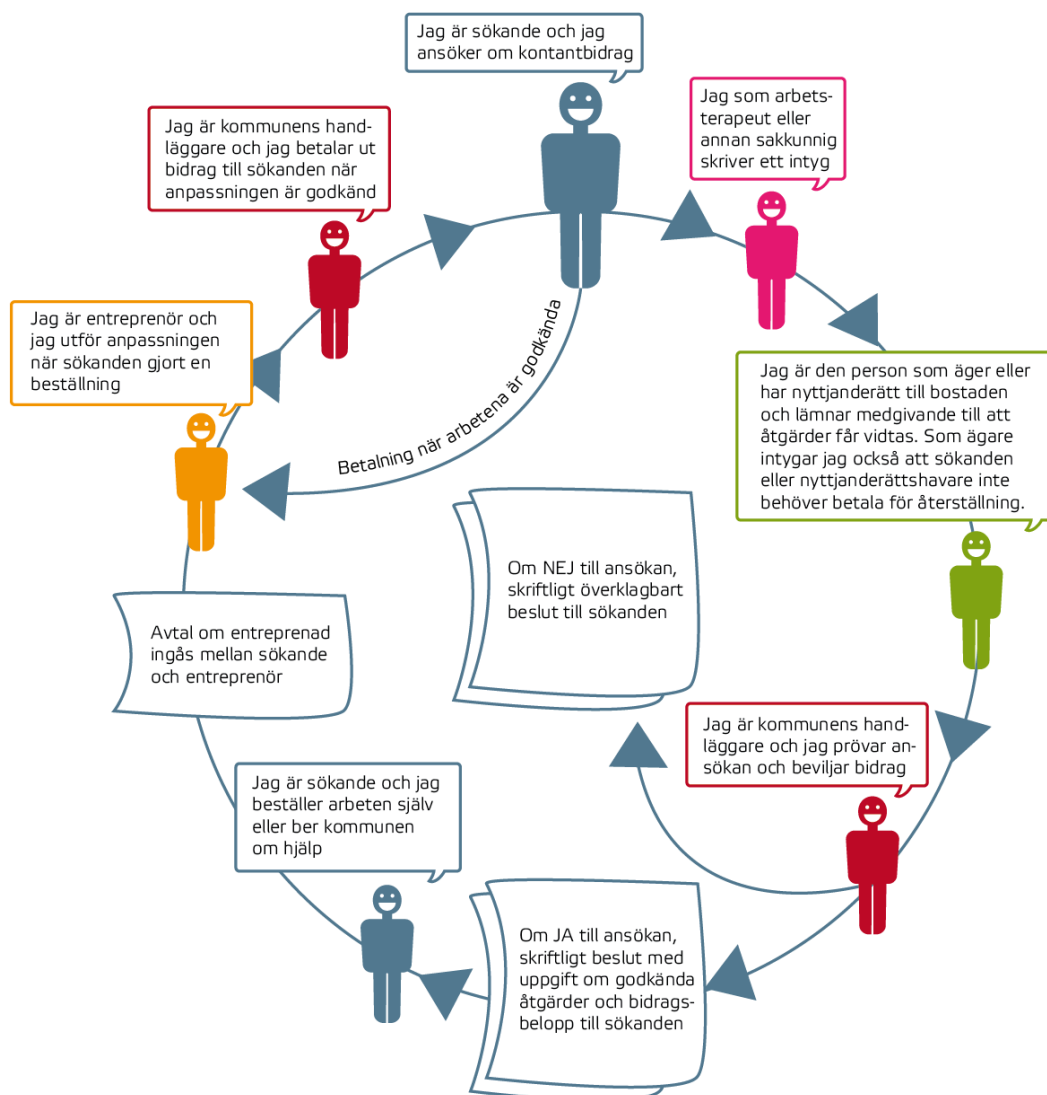
När bidrag har beviljats väljer du som beviljats bidrag entreprenör för arbetet, sluter avtal med entreprenören om åtgärdernas utförande och betalar entreprenören när arbetet är utfört. Arbetet och anpassningen ska utföras på ett fackmannamässigt sätt och följa gällande regelverk. Entreprenören som utför arbetet ska inneha F-skattsedel. Det är konsumentlagstiftningen som gäller mellan dig som beställer arbetet och entreprenören som anlitas. Om bygglov eller anmälan krävs gällande anpassningsåtgärderna är den som blivit beviljad bidrag ansvarig att ansöka eller anmäla det till kommunens bygglovsenhet.

FAKTURA OCH UTBETALNING AV BIDRAG

När arbetet är utfört, du som kund är nöjd med utförandet och har fått fakturan för anpassningen skickar du kopia av fakturan till kommunen. Ibland gör handläggaren ett hembesök innan utbetalning av bidrag. Bidraget betalas ut till dig som beviljats bidrag när arbetet är färdigt och godkänt. För att få bidraget utbetalt behöver du även inkomma med information om vilket bankkonto utbetalningen ska ske till. Räkna med att det tar cirka en vecka innan bidraget är utbetalt till dig efter att underlag för utbetalning inkommit till kommunen. Normalt sker utbetalning av bidrag till den sökande i god tid innan fakturan ska vara betald. Om du vill ha längre tid på dig att betala fakturan kan det diskuteras med entreprenören.

VEM GÖR VAD?

I figuren nedan visas de olika aktörernas roller i ett ärende om bostadsanpassningsbidrag.



INFORMATION

Mer information kring bostadsanpassningsbidrag finns på Boverkets hemsida www.boverket.se/sv/babhandboken

Mer information om bostadsanpassningsbidrag kan även inhämtas från Vänersborgs kommuns handläggare, telefon 0521- 72 25 19 eller 0521- 72 25 29.

Det är möjligt att ansöka om bostadsanpassningsbidrag digitalt via e-ansökan. Såväl e-ansökan som ansökan och blanketter för utskrift finns på Vänersborgs kommuns hemsida: www.vanersborg.se/bygga-bo--miljo/bostader-och-offentliga-lokaler/bostadsanpassning

Ansökan och blanketter kan även lämnas ut av handläggare.

Ifylld ansökan samt övriga handlingar skickas till Fastighetsenheten, Vänersborgs kommun, 462 85 Vänersborg.