

VÄNERSBORGS KOMMUN



Mål- och resursplan 2010-2012

Kommunfullmäktige 2009-06-17

Innehållsförteckning

| | Sidnr |
|--|--------------|
| Del I Vision och mål - Förutsättningar och beslut | |
| Vision Vänersborg..... | Del I - 1 |
| Kommungemensamma mål och resultat | 1 |
| Förutsättningar..... | 6 |
| Kommunfullmäktiges beslut..... | 21 |
| | |
| Del II Mål- och resursplan - Nämnderna | |
| Barn- och ungdomsnämnden..... | Del II - 1 |
| Byggnadsnämnden..... | 6 |
| Gymnasienämnden..... | 9 |
| Kommunfullmäktige | 13 |
| Kommunstyrelsen..... | 14 |
| Kulturnämnden..... | 17 |
| Miljö- och hälsoskyddsnämnden | 19 |
| Revision..... | 21 |
| Valnämnd..... | 21 |
| Samhällsbyggnadsnämnden..... | 22 |
| Socialnämnden..... | 26 |
| Överförmyndarnämnden..... | 32 |
| | |
| Del III Investerings- och exploateringsplan | |
| Investerings- och exploateringsplan 2010-2012..... | Del III - 1 |

Vision Vänersborg

Vänersborg är den framgångsrika kommunen vid Vänerens sydspets, en kommun känd för nytänkande, effektivitet och god service, en kommun där medborgarna känner sig trygga, delaktiga och har inflytande. Närheten till vattnet utnyttjas som en viktig resurs för boende, näringsliv och turism.

En god företagsmiljö, snabba kommunikationer, ett rikt utbildningsutbud och en livaktig kultur- och fritidsverksamhet gör kommunen attraktiv för såväl företagsamhet som boende.

All kommunal verksamhet omfattas av tanken på ett ekonomiskt, socialt och ekologiskt hållbart samhälle. Miljömål är antagna och genomförda.

Fem generella perspektiv i utvecklingsarbetet

Allt utvecklingsarbete i Vänersborgs kommun ska präglas av följande fem perspektiv:

- Barn- och ungdomsperspektivet
- Samverkan
- Jämställdhet
- Omvärldsorientering
- Integration

Sju utvecklingsområden

Kommunfullmäktige vill fokusera på ett antal utvecklingsområden, som är viktigast att arbeta med för att kommunen ska närma sig visionen och de fastställda inriktningsmålen. Utvecklingsområdena 2010 är:

- *Boende*
- *Näringsliv och turism*
- *Kultur och fritid*
- *Utbildning*
- *Serviceskyldighet, samverkan och effektivitet*
- *Lokala miljömål*
- *Medverkan i arbetsmarknadspolitiska åtgärder och ansvar för arbetslösa ungdomar*

Inriktningsmål och förväntade resultat inom utvecklingsområdena

Inom utvecklingsområdena har kommunfullmäktige fastställt inriktningsmål och förväntade resultat. Dessa ska samtliga nämnder arbeta efter.

• *Boende*

Inriktningsmål

Alla förändringar ska bidra till upplevelsen av Vänersborg som en vacker stad och kommun. Boendet ska upplevas stimulerande och tryggt med närhet till service och rekreation. Det ska finnas olika boendialternativ. Nya bostäder och bostadsområden byggs centrumnära men också sjönära och grönnära för att ta vara på Vänersborgs naturvärden.

Förväntat resultat

- Ökat antal invånare genom tillkomsten av fler bostäder.

• *Näringsliv och turism*

Inriktningsmål

En bredare näringslivsbas kompletterar befintliga företag och minskar beroendet av de stora aktörerna. I Vänersborg är samverkan mellan näringsliv, organisationer och kommunen väl organiserad. I denna samverkan satsar Vänersborg på besöksnäring, turism, evenemang och upplevelser, utveckling av centrum och centrumhandel samt en aktiv landsbygd.

Tillväxt är en viktig förutsättning för goda levnadsvillkor. Vänersborg ska ha ett gott företagsklimat som stöder befintliga företag och attraherar nya och stimulerar till nyföretagande.

Vänersborg är ett av Syd- och Mellansveriges mest besökta resmål för privatturister med fokus på natur- och kulturintresse.

Förväntade resultat

- Ökat antal besökare i centrum
- Stärkt samverkan med näringslivets företrädare och dess organisationer
- Gynnsammare företagsklimat
- Fler turister som besöker Vänersborg

- **Kultur och fritid**

Inriktningsmål

En livaktig kultur- och fritidsverksamhet gör kommunen attraktiv för såväl företagare som boende och besökare.

Sportcentrum med Arena Vänersborg, teatern, Sanden, Skräcklan och Plantaget erbjuder många olika evenemang och upplevelser för invånare och besökare.

Förväntade resultat

- Ökat antal besökare på bibliotek, museer och konsthallar
- Ökat antal utlån på biblioteket
- Fler större evenemang och fler kulturaktiviteter för yngre publik

- **Utbildning**

Inriktningsmål

Ett rikt utbildningsutbud gör kommunen attraktiv för såväl företagsamhet som boende. Ett unikt utbud av gymnasieprogram lockar sökande från såväl regionen som övriga landet och Norge. Kvalitetsarbetet i både grundskolan och gymnasieskolan leder till mycket goda resultat och uppmärksammas nationellt.

Med musikskolan, orkestermusikerutbildningen och den frivilliga musikverksamheten som bas ska Vänersborg utvecklas till Sveriges bästa musikkommun. Skolan och Vänersborgs högskolecentrum bidrar till tillväxt och nyföretagande genom olika utbildningsinsatser.

Förväntade resultat

- Större andel elever med minst betyget godkänt i grundskolans samtliga ämnen
- Bättre meritvärde
- Större andel behöriga sökande till gymnasieskolan
- Större andel som fullföljer gymnasiet
- Större andel behöriga sökande till högskolan och fler som börjar på högskolan

- **Serviceskyldighet, samverkan och effektivitet**

Inriktningsmål

Arbetsätt och arbetsformer ska utvecklas för att bidra till effektivare verksamhet.

Bemötandet av invånare, företag och andra intressenter ska förbättras och tillgängligheten till kommunens tjänster ska öka.

Förväntade resultat

- Tidseffektivare arbetsprocesser ska utvecklas.
- Fakturahanteringen ska effektiviseras.
- Kommunikationen med medborgare, företagare och organisationer ska förbättras.
- Bemötandet och tillgängligheten ska förbättras och skapa fler nöjda brukare.

- **Lokala miljömål**

Inriktningsmål

Utsläppen av växthusgaser ska minskas genom minskad energianvändning i kommunens lokaler.

Förväntade resultat

- Fortsatt minskning av energianvändningen i de egna lokalerna
- Minskad användning av kopieringspapper
- Större andel mil vid tjänsteresor med tåg i förhållande till bil/flyg

- **Medverkan i arbetsmarknads-politiska åtgärder och ansvar för arbetslösa ungdomar**

Inriktningsmål

Fler ungdomar och invandrare ska ha arbete eller sysselsättning.

Förväntade resultat

- Fler ungdomar i arbete eller sysselsättning
- Alla ungdomar som lämnar gymnasieskolan ska få möjlighet till praktik

Ekonomiska mål - God ekonomisk hushållning

Riksdagen antog under 2004 en proposition om "God ekonomisk hushållning i kommuner och landsting". Lagstiftningen kring god ekonomisk hushållning återfinns i kommunallagen.

Lagen/balanskravet

Enligt kommunallagen ska kommunerna ange *mål och riktlinjer för verksamheten* som är av betydelse för god ekonomisk hushållning. För ekonomin ska det finnas *finansiella mål* som är av betydelse för god ekonomisk hushållning.

Kommunallagen kräver att kommunernas ekonomi ska vara i balans. Intäkterna ska överstiga kostnaderna. Balanskravet utgör en miniminivå för resultatet.

Med detta menas

En kommun bör inte förbruka sin förmögenhet för att täcka löpande behov. De löpande intäkterna bör överstiga de löpande kostnaderna. Det ingår också att verksamheten ska utövas på ett ändamålsenligt och utifrån ekonomisk synpunkt tillfredställande sätt.

Finansiella mål

Vänersborgs kommuns övergripande finansiella mål för ekonomin är följande:

- Årets resultat bör uppgå till minst 1 % av skatter och generella statsbidrag. Långsiktigt bör resultatet uppgå till 2 %.
- Kassalikviditeten bör vara minst 50 %.
- Soliditeten bör förbättras.
- Pensionsåtagande som inte är skuldfört bör täckas av eget kapital.

Skatte- och avgiftsnivåer

- Skattesatsen bör hållas oförändrad under mandatperioden.

Resultatet: Enligt Sveriges Kommuner och Landsting (SKL) ska, som tumregel, årets resultat uppgå till 2 % av skatteintäkter och generella statsbidrag för att god ekonomisk hushållning ska anses vara uppnådd. Huvudargumenten för positiva resultat är att nuvarande generation ska stå för sina kostnader, att avsättningar krävs för framtida pensioner, att värdesäkra tillgångarna och att egenfinansiera investeringar. Dessutom bör det finnas en buffert för oförutsedda händelser.

Vänersborgs kommuns resultatmål är i linje med god ekonomisk hushållning och överstiger balanskravet.

Det långsiktiga målet om 2 % kan sägas tillräckligt stort för att konsolidera kommunens ekonomi och på så sätt trygga för att servicenivån ska garanteras för nästkommande generation, utan att den ska behöva uttaxera en högre skatt. Kommunens inriktningsmål är också att skattesatsen ska hållas oförändrad under mandatperioden. Den budgeterade nivån krävs för att klara av förändrade förutsättningar under året, samt för att klara att självfinansiera investeringar i skattefinansierad verksamhet. Exempel på förändrade förutsättningar är avräkning av skatteintäkter, upp- och nedgångar på de finansiella marknaderna samt oförutsedda händelser inom verksamheterna.

Det mer kortsiktiga resultatet om 1 % är avhängigt av hur resultatet sett ut under en period. Har resultatet varit större än målet under ett antal år kan 1 % vara rimligt under en kortare tid.

Kassalikviditet: Med målet om en kassalikviditet på minst 50 % menas att likvida medel tillsammans med kommunens checkkredit på 75 Mkr bör vara minst 50 % av kortfristiga skulder. Likviditetsmålet säkrar att kommunen har en tillräcklig kortfristig betalningsberedskap.

Soliditet: Måttet anger hur stor del av kommunens tillgångar som är finansierade med egna medel/eget kapital och beskriver kommunens betalningsberedskap och finansiella styrka på lång sikt. Ju högre soliditet, desto starkare långsiktig finansiell handlingsberedskap har kommunen.

I ett tioårigt perspektiv kommer en förändrad åldersstruktur att medföra en kraftig ökning av efterfrågan på kommunal service. En förbättrad soliditet gör kommunen bättre rustad att möta de finansiella påfrestningar som följer av denna utveckling och är därmed förenlig med god ekonomisk hushållning.

Pensionsåtagandet: Målet om pensionsåtagandet återspeglar ambitionen att kommunens samtliga skulder ska vara täckta inom ramen för eget kapital. D.v.s. soliditeten ska vara positiv, även med hänsyn till den del av pensionsåtagandet som inte är skuldfört. I förarbetena till kommunallagens bestämmelser om

god ekonomisk hushållning är detta ett av minimikraven för att en kommun ska anses ha en godtagbar ekonomisk hushållning ur ett finansiellt perspektiv. Under planperioden 2010-2012 förverkligas målet gradvis, genom att eget kapital årligen ökar mer än det pensionsåtagandet som inte är skuldfört.

Ekonomiska mål och riktlinjer för verksamheten

- *Nämnderna ska hantera beslutade budgetmedel rationellt och effektivt så att de gör mesta möjliga nytta för kommuninvånarna utifrån de uppgifter som kommunfullmäktige delegerat till dem.*

Detta innebär bl.a.

- Verksamheter och kostnader ska kontinuerligt utvärderas och omprövas.
 - Varje nämnd ansvarar för att en god intern kontroll upprätthålls utifrån kommunfullmäktiges reglemente och kommunstyrelsens riktlinjer.
 - Nämnderna ska främja och följa upp att en fortlöpande kvalitetsutveckling sker inom verksamheten
- *Kommunens tillgångar och skulder ska förvaltas på ett betryggande och effektivt sätt*

Detta innebär bl.a.

- Kommunens anläggningar och fastigheter ska ha ett planerat och fullgott underhåll.
- Kommunen ska ha ett fullgott och genomtänkt försäkringsskydd, samt ha klara regler för hur risker ska hanteras.
- Kommunen ska ha tydliga regler och riktlinjer för sin finansförvaltning.

- *Vänersborgs kommun ska i alla sammanhang eftersträva en välskött ekonomi. All verksamhet ska bedrivas i en anda av god ekonomisk hushållning och i enlighet med kommunfullmäktiges beslut om finansiella mål och ramar.*

Detta innebär bl.a.

- Kommunfullmäktiges budgetbeslut är överordnat, och vid målkonflikter är det ekonomin som ytterst sätter gränsen för det totala verksamhetsutrymmet. Vid resursbrist ska tvingande nivåer enligt lagstiftning och myndighetskrav prioriteras.
 - Nämnderna ser till att verksamhetens innehåll och omfattning är anpassad till beslutad budgetnivå.
 - Vid hantering av befarade eller konstaterade budgetavvikelser är nämnder och enheter skyldiga att vidta de åtgärder som krävs för att styra verksamheten, så att de ekonomiska ramarna hålls.
 - Kommunstyrelsen har ett särskilt ansvar för att de förslag och planer som föreläggs kommunfullmäktige främjar en god ekonomisk hushållning och är förenliga med de finansiella mål som fastlagts.
- *Nämnderna ska arbeta fram verksamhets-specifika mål och riktlinjer kring god ekonomisk hushållning.*

Personalpolitiska mål

Personalens hälsa ska förbättras och sjukfrånvaron minskas genom ökad trivsel, hög delaktighet och andra hälsofrämjande insatser.

Arbetsmiljö

Arbetsmiljöarbetet är en naturlig del av vardagen. Våra anställda ska utvecklas i en stimulerande, god och säker arbetsmiljö. Arbetsplatserna ska kännetecknas av en öppen och tillåtande attityd.

Jämställdhet

Alla anställda, både kvinnor och män, ska ha samma rättigheter, skyldigheter och möjligheter att utveckla sig själva och få inflytande på verksamheten.

Mångfald

Mångfald innebär att alla våra anställda har samma möjligheter och rättigheter, oberoende av etniskt ursprung, kön, ålder, utbildning och funktionshinder.

Kompetensutveckling

Det är av största vikt för verksamheten att ha kompetent personal. Därför ska kommunens medarbetare utbildas och utvecklas. Kompetensutveckling ska ses som en investering i utveckling, kvalitet och service.

Ledarskap

Ledarskap är samspelet mellan chef och medarbetare. Ledarskapet ska utvecklas så att laganda, engagemang och arbetsglädje ökar. Ledarna ska kunna kommunicera, vägleda och stimulera medarbetarna.

Lön och belöning

Lönen ska användas som ett styrmedel och bidra till att målen för verksamheten uppfylls och att den anställdes goda arbetsinsatser, engagemang, utveckling och arbetstillfredsställelse stimuleras, så att kompetent personal finns på lång och kort sikt. Lönesättningen är en värdering av befattningen och den anställdes arbetsresultat.

Förväntade resultat

- Arbetsplatserna har utvecklats så att de bidrar till ett hållbart arbetsliv. De anställda har utvecklats i sina yrkesroller.
- Vänersborgs kommuns chefer utövar ett medvetet och utvecklat ledarskap.
- Arbetsplatserna har dialog och samverkan som är väl utvecklad och där såväl chef som medarbetare tar ansvar för arbetsmiljön, verksamhetens resultat och kompetensutveckling.

Omvärld

Samhällsekonomisk bakgrund

Internationell konjunktur

Under hösten 2008 skedde en djupdykning av den globala tillväxten. I OECD-området som helhet föll BNP kraftigt bl.a. till följd av ett snabbt fall i investeringarna. Samtidigt minskade världshandeln dramatiskt och OECD-områdets totala import föll med över 4 % fjärde kvartalet i 2008. Enligt en bedömning av Sveriges kommuner och landsting (SKL) i april 2009 förväntas global BNP minska med en procent i 2009, jämfört med 2008. SKL bedömer nu att denna försämring har kulminerat i och med första kvartalet 2009. Därefter förutses fallet i produktion och världshandel bromsa in för att i början av 2010 åter vända upp.

Den globala ekonomin påverkas i hög grad av utvecklingen i USA. Även där föll BNP kraftigt fjärde kvartalet i 2008. Olika ekonomiska indikatorer tyder på att BNP fortsätter att falla under större delen av 2009. Företags- och konsumentförtroendet är på rekordlåga nivåer och även indikatorer för arbetsmarknaden tyder på en fortsatt snabb försvagning av ekonomin. Konjunkturinstitutet bedömer i sin marsrapport att en mycket expansiv penningpolitik och stora finanspolitiska stimulanspaket, på lite längre sikt medför att den amerikanska ekonomin åter börjar växa.

Även i euroområdet föll BNP kraftigt under 2008 års sista kvartal och liksom i USA pekar tillgängliga indikatorer på ett fortsatt fall i BNP under 2009. Detta trots att centralbanker sänkt styrräntor och att regeringar aviserat och sjö-satt stimulanspaket.

Svensk ekonomi

Svensk ekonomis stora exportberoende gör att Sverige drabbas extra hårt av det kraftiga raset för den globala ekonomin. Konjunkturinstitutet bedömer att produktionen i näringslivet faller med hela 5 % under 2009 och att utvecklingen blir särskilt svag inom industrin. Orderläget är mycket svagt, liksom orderingången från såväl hemma- som exportmarknaden. Den svaga kronan ger visserligen en viss draghjälp åt exportindustrin, men varuexporten minskar ändå kraftigt jämfört med 2008. SKL prognostiserar att BNP sjunker med 3,8 % under 2009.

Regeringen tecknar en något dystrare bild i vårbudgeten, där BNP beräknas sjunka med 4,2 %.

Efter en obruten ökning sedan halvårsskiftet 2005 försvagades arbetsmarknaden markant under loppet av 2008. Antalet nyanmälda lediga platser minskade snabbt samtidigt som antalet personer vars lade om uppsägning ökade. Sysselsättningsminskningen tar fart under första och andra kvartalet i år och minskningarna fortsätter ända fram till slutet av 2010 om än i avtagande takt.

Enligt SKL:s prognos i april 2009 minskar antalet arbetade timmar med mer än 6 % från andra kvartalet 2008 till tredje kvartalet 2010. SKL räknar med att sysselsättningen mätt som antal arbetade timmar vänder uppåt först under första kvartalet 2011. Mellan helåren 2008 och 2010 minskar antalet sysselsatta med nästan 250 000 personer. SKL ser en snabb ökning av arbetslösheten de närmaste åren. Denna bedöms uppgå till mellan 11 och 12 % av arbetskraften 2010.

Inflationen kommer både 2009 och 2010 ligga klart under Riksbankens inflationsmål, den expansiva penningpolitiken till trots. SKL bedömer att inflationen uppgår till 0 % under 2009, för att öka till måttliga 0,7 % år 2010.

Kommunsektorns ekonomi

Minskad sysselsättning och avtagande löneökningar medför en mycket dämpad utveckling av de beskattningsbara löneinkomsterna framöver, framförallt åren 2009 och 2010. Av detta följer att det kommunala skatteunderlaget under dessa år i genomsnitt stiger med rekordlåga 1 % per år.

Under 2010 bromsas sysselsättningsfallet upp men löneökningstakten väntas avta ytterligare. Till följd av den automatiska balanseringen av de allmänna pensionerna blir dessutom indexeringen av pensionerna negativ. Den skatteunderlagsprognos som presenterades av SKL 2009-04-23, innebär sammantaget ännu en kraftig nedrevidering jämfört med tidigare prognos. SKL:s prognos är ändå något mer optimistisk än regeringens bedömning i vårbudgeten. Se tabellen nedan:

Tabell: Olika skatteunderlagsprognoser, förändring i %

| | 2008 | 2009 | 2010 | 2011 | 2012 | 2008–2012 |
|-----------------------------------|------|------|------|------|------|-----------|
| SKL, apr 2009 | 5,0 | 0,8 | 1,1 | 2,5 | 3,7 | 13,6 |
| Regeringen VP09, apr 2009 | 5,2 | 0,6 | 0,6 | 2,0 | 3,1 | 12,2 |
| Ekonomistyrningsverket, mars 2009 | 5,0 | 0,9 | 0,4 | 2,1 | 2,6 | 11,5 |
| SKL, feb 2009 | 5,0 | 2,3 | 1,6 | 3,7 | 6,0 | 20,0 |

För att mildra effekterna av den ekonomiska krisen föreslår regeringen i vårbudgeten ett ökat stöd till kommunsektorn i form av ett tillfälligt konjunkturstöd på 7 Mdkr för 2010, som utbetalas i december 2009 (prop. 2008/09:99). Därtill aviseras att statsbidraget till kommunerna höjs permanent med 5 Mdkr fr.o.m. 2011. Stödet fördelas med 70 % till kommunerna och 30 % till landstingen. Kommunerna får därmed 4,9 Mdkr under 2010 (Vänersborgs andel är 19,5 Mkr), tillskottet

sjunker sedan till 3,5 Mdkr från 2011 (Vänersborgs andel är 13,9 Mkr).

Enligt regeringens vårproposition 2009 ligger nivån på det generella statsbidraget till kommuner och landsting fast på 2009 års nivå för 2010.

Fastighetsavgiften, som ersatte fastighetsskatten fr.o.m. 2008, prognostiseras av SKL öka med 9,0 Mkr för Vänersborgs kommun jämfört med 2008. Denna ökning tillfaller kommunen och är inräknad i det budgeterade resultatet för 2010.

Befolkning

Utvecklingskontoret har under hösten 2008 tagit fram en befolkningsprognos. Före prognosen gjordes en analys av olika demografiska data i syfte att få ett så bra underlag som möjligt. Prognosen sträcker sig över nio år.

Flera tabeller för olika behov är framtagna. Nedan redovisas befolkningsförändringar i olika åldersintervall:

| År | 0-5 | 6-12 | 13-15 | 16-19 | 20-29 | 30-39 | 40-49 | 50-59 | 60-69 | 70-79 | 80-w | Summa |
|-----------------------------|-------|-------|-------|-------|-------|-------|-------|-------|-------|-------|-------|--------|
| 2007 | 2 368 | 2 846 | 1 535 | 2 283 | 3 745 | 4 347 | 5 142 | 4 853 | 4 627 | 3 097 | 2 096 | 36 939 |
| 2008 | 2 383 | 2 786 | 1 501 | 2 237 | 3 854 | 4 287 | 5 180 | 4 786 | 4 760 | 3 101 | 2 140 | 37 015 |
| 2009 | 2 377 | 2 814 | 1 386 | 2 157 | 3 979 | 4 228 | 5 167 | 4 743 | 4 793 | 3 197 | 2 162 | 37 004 |
| 2010 | 2 405 | 2 804 | 1 322 | 2 084 | 4 053 | 4 190 | 5 177 | 4 735 | 4 824 | 3 276 | 2 181 | 37 052 |
| 2011 | 2 430 | 2 799 | 1 271 | 2 023 | 4 096 | 4 179 | 5 205 | 4 715 | 4 866 | 3 309 | 2 213 | 37 104 |
| 2012 | 2 434 | 2 839 | 1 270 | 1 928 | 4 139 | 4 151 | 5 198 | 4 733 | 4 860 | 3 403 | 2 239 | 37 194 |
| 2013 | 2 441 | 2 864 | 1 256 | 1 847 | 4 157 | 4 119 | 5 152 | 4 769 | 4 845 | 3 519 | 2 259 | 37 229 |
| 2014 | 2 442 | 2 882 | 1 243 | 1 790 | 4 119 | 4 079 | 5 085 | 4 839 | 4 783 | 3 655 | 2 277 | 37 194 |
| 2015 | 2 439 | 2 894 | 1 257 | 1 726 | 4 087 | 4 078 | 4 956 | 4 933 | 4 708 | 3 772 | 2 322 | 37 172 |
| 2016 | 2 433 | 2 892 | 1 282 | 1 725 | 4 008 | 4 074 | 4 849 | 5 035 | 4 631 | 3 873 | 2 361 | 37 162 |
| 2017 | 2 425 | 2 913 | 1 281 | 1 715 | 3 950 | 4 071 | 4 748 | 5 052 | 4 647 | 3 948 | 2 414 | 37 164 |
| Förändring 2008-2017 | 2% | 5% | -15% | -2% | 2% | -5% | -8% | 6% | 2% | 27% | 13% | 0,4% |

Prognosresultatet kan sammanfattas enligt följande:

- Antalet barn i intervallen 0-5 och 6-12 år ökar med drygt 100.
- I gruppen 13-15 år sker en minskning. Det är en fortsättning på den trend som finns i dag och de som flyttar in i kommunen under prognosperioden har inte och får inte barn som hinner nå detta åldersintervall under prognosperioden. Antalet ungdomar i årskurs 7-9 kommer att minska med ca 250 under prognosperioden.
- Den absolut största minskningen sker för ungdomar i gymnasieålder (16-19 år). Under prognosperioden kommer denna grupp att minska med drygt 500 ungdomar.

- I grupp 20-29 år sker en viss befolkningsökning.
- Stora ökningar sker i de äldre grupperna. Det är 40-talisterna som mot slutet av prognosperioden står för den stora ökningen.

Den stora förändringen som påverkar framtida planering sker inom skolans verksamhetsområde. Elevunderlagen i årskurs 7-9 och gymnasiet kommer under prognosperioden att minska med drygt 800 elever.

Budgetförutsättningar 2010-2012

Förutsättningar enligt bokslut 2008 och budget 2009

I 2008 års bokslut redovisades en förbättring av eget kapital med + 27 Mkr vilket innebar ett överskott mot budget med + 7 Mkr.

I 2009 års Mål- och resursplan budgeteras en positiv förändring av eget kapital med +17,5 Mkr vilket motsvarar det finansiella målet om ett resultat som bör uppgå till 1 % av skatter och generella statsbidrag. Nya prognoser från SKL visar att skatteintäkterna blir betydligt sämre. Kommunfullmäktige har därför justerat ned nämndernas budgetramar dels med 9,3 Mkr då arbetsgivaravgiften sänkts, dels med 12,5 Mkr i besparingar på nämnderna. Dessutom har 5,0 Mkr ombudgeterats från pensionsavsättningar. Dessa justeringar kvarstår även 2010. Utöver detta justerades kommunstyrelsens föfogandeanslag ner med 3,2 Mkr för att täcka de minskade skatteintäkterna. Den sistnämnda justeringen gäller endast 2009.

Under 2009 har det också skett vissa omfördelningar av verksamheter mellan nämnder. Byggnadsnämnden tog över ansvaret och budget, 0,5 Mkr, för verksamheten GIS, från kommunstyrelsen. Från socialnämnden överfördes 1,3 Mkr till kommunstyrelsen för löneadministration. Dessa justeringar görs även 2010.

Kommunstyrelsens budgetanvisningar

Kommunstyrelsen beslutade 2009-02-25 om ramar och anvisningar avseende budgetarbetet för år 2010. Budgetramarna byggde bl.a. på följande förutsättningar:

- *Skatteintäkternas uppräknings* mellan åren baserade sig på Sveriges Kommuner och Landstings(SKL) prognos, 2008-12-17. Prognosen justerades med en negativ slutavräkning om -400 kronor per invånare för åren 2010-2012.
- Ingen *inflationskompensation* utgick till nämnderna.
- *Löneutvecklingen* beräknades till 49 Mkr för 2009 (helårseffekt) och 26 Mkr 2010 (delårseffekt)
- *Internräntan* sänktes från 4,5 % till 4,0 %.
- *Årets pensionskostnader* har beräknats utifrån den s.k. blandmodellen baserat på prognos från KPA.

Nämndernas budgetramar justerades enligt följande:

- Barn- och ungdomsnämnden +2 133 Tkr
- Byggnadsnämnden -159 Tkr
- Gymnasienämnden -7 645 Tkr
- Kommunfullmäktige -35 Tkr
- Kommunstyrelsen -14 348 Tkr
- Kulturnämnden -325 Tkr
- Miljö- och hälsoskyddsnämnden -75 Tkr
- Revisionen -28 Tkr
- Samhällsbyggnadsnämnden -2 357 Tkr
- Socialnämnden -6 852 Tkr
- Överförmyndarnämnden -26 Tkr

En mer detaljerad beskrivning av nämndernas tillskott i ramsättningen återfinns på sidan 10 och framåt.

Budgetramar och hyresnivåer

Hyresnivåer och ramar påverkas av sänkningen av internräntan från 4,5 % till 4,0 %. Nämndernas budgetramar har justerats ned efter den sänkta internräntan.

Anslagsbindningsnivåerna

För 2010 gäller motsvarande anslagsbindningsnivåer som 2009. Dock vill kommunstyrelsen även i fortsättningen ha möjlighet att följa vad grundskola respektive barnomsorg kostar. Det innebär att dessa verksamheter ska särredovisas i mål- och resursplan, årsredovisning samt i delårsrapporter. Barn- och ungdomsnämnden kan dock omfördela budget mellan dessa båda verksamheterna, då de utgör en och samma anslagsbindningsnivå.

I övrigt gäller följande förutsättningar för nämnderna i 2010 års budget:

Samtliga nämnder ansvarar för driftkostnader/kapitalkostnader som följer av nämndens investeringar. Några opåverkbara kostnader finns inte. I de fall kommunstyrelsen av näringspolitiska skäl tar initiativ till investeringar som får driftkostnadskonsekvenser för samhällsbyggnadsnämnden, har kommunstyrelsen ett medansvar för att budgettäckning sker.

Kommunfullmäktiges beslut om driftbudgetramar – avstämning mot nämndernas budgetförslag

Vänersborgs kommuns budgetprocess

Kommunfullmäktige har antagit en vision för Vänersborgs kommun. Inför varje budgetår fastställer kommunfullmäktige mål och inriktning för det kommande kalenderåret. Vänersborgs kommun har en tidig budgetprocess, vilket innebär att diskussioner om mål och resurser förs under vintern/våren och kommunfullmäktige fastställer mål- och resursplanen i juni inför kommande år. En tidig process möjliggör för nämnderna att anpassa sin verksamhet efter uppsatta mål och resurser.

Arbetet med MRP 2010

Kommunstyrelsens budgetberedning består av de ordinarie ledamöterna i kommunstyrelsens arbetsutskott. Budgetberedningen inledde sitt arbete 2009-04-20. Arbetet har baserat sig på kommunstyrelsens budgetanvisningar och nämndernas budgetförslag. Ekonomikontoret har sammanställt nya prognoser från SKL över skatte- och statsbidragsintäkter samt gjort uppdaterade bedömningar över löneutveckling och pensionskostnader.

Budgetberedningen har gjort en översyn av de kommunövergripande målen och förväntade resultaten. Budgetberedningen konstaterar att, det tidigare kravet på att varje nämnd ska verka för att minst 1 % av befintlig nettobudget frigörs för att finansiera ny och förändrad verksamhet inom nämndernas ansvarsområden, har tagits bort då besparingar lagts ut för att möta de minskande skatteintäkterna.

Budgetberedningen har haft presidieöverläggningar med nämnderna, avseende deras budgetförslag 2010-2012 och i anslutning till dessa även följt upp nämndernas arbete med ramanpassning under 2009.

Årets budgetberedning har i hög grad handlat om att anpassa nämndernas ramar efter den lågkonjunktur som råder. Det innebär att ytterligare besparingar fördelas till nämnderna utöver de sparkrav som beslutades om i samband med anvisningarna. Besparingar motsvarande ytterligare 30,1 Mkr fördelas enligt följande:

Ytterligare besparingar på nämnderna:

| Nettoanslag, Mkr | Anvisad budgetram | Ytterligare besparing | Budget 2010 |
|--|-------------------|-----------------------|------------------|
| Barn- och ungdomsnämnden | 582 972 | -9 659 | 573 313 |
| Byggnadsnämnden | 10 447 | -209 | 10 238 |
| Gymnasienämnden | 181 532 | -3 631 | 177 901 |
| Kommunfullmäktige | 1 745 | -35 | 1 710 |
| Kommunstyrelsen | 140 952 | -4 219 | 136 733 |
| Kultur- och fritidsnämnden | 22 908 | -458 | 22 450 |
| Miljö- och hälsoskydds- och säkerhetsnämnden | 5 268 | -105 | 5 163 |
| Revisionen | 1 138 | -23 | 1 115 |
| Samhällsbyggnadsnämnden | 57 860 | -1 157 | 56 703 |
| Socialnämnden | 627 037 | -10 541 | 616 496 |
| Valnämnden | 367 | -7 | 360 |
| Överförmyndarnämnden | 2 357 | -47 | 2 310 |
| Totalt, nämnderna | 1 634 583 | -30 091 | 1 604 492 |

I kolumnen anvisad budgetram ingår justeringar från 2009, dels omfördelningen av GIS från kommunstyrelsen till byggnadsnämnden (500 Tkr) och dels omfördelningen av löneadministration från socialnämnden till kommunstyrelsen (1 320 Tkr).

Nämndernas budgetförslag

Samtliga nämnders förslag till budget 2010 ligger inom ram förutom byggnadsnämnden som anger att förvaltningen behöver utökas med ytterligare en planhandläggare samt ytterligare en tjänst för handläggartöd. Vissa nämnder redovisar åtgärder och konsekvenser, vissa hänvisar till senare möten angående redovisning av åtgärder och konsekvenser. Vissa taxor är justerade och vissa kommer att justeras senare. Vidare om nämnderna, se förslagen från nämnderna sidan 10 och framåt och i Del II.

Kommunfullmäktiges beslut om nämndernas driftbudgetramar för år 2010:

BARN- OCH UNGDOMSÄMNDEN

Anvisad budgetram 582 972 Tkr

I **anvisningarna** justerades barn- och ungdomsnämndens budgetram upp med +2 133 Tkr.

Barnomsorgen tillfördes 1 000 Tkr då befolkningsprognosen visar på ökat barnantal. Då antalet elever inom grundskolan minskar reducerades ramen med 5 000 Tkr. Landsbygdskolorna tillfördes 1 000 Tkr för att stärka organisationen då elevantalet minskar. Grundskolan tillfördes 4 000 Tkr för kom-

mande hyresökning baserat på en ombyggnad av Torpaskolan, vilken maximalt får uppgå till 60 Mkr.

Arena och fritid tillfördes 10 000 Tkr för kommande kapitalkostnader inom verksamheten.

Ramreduceringen från 2009 minskade ramen med -3 090 Tkr. Ytterligare 1% neddragning 2010 minskade nämndens budgetram med -5 777 Tkr.

Budgetberedningen föreslår en ytterligare besparing om -9 659 Tkr.

Kommunfullmäktiges beslut:

Barn- och ungdomsnämndens budgetram 2010 fastställs i enlighet med anvisningarna och budgetberedningens förslag till totalt 573 313 Tkr.

BYGGNADSNÄMNDEN

Anvisad budgetram 9 947 Tkr

Byggnadsnämndens förslag:

Byggnadsnämnden begär utökning med en tjänst som planhandläggare och en tjänst för handläggarestödet.

I **anvisningarna** justerades byggnadsnämndens budgetram ned med -159 Tkr.

Ramreduceringen från 2009 minskade ramen med -59 Tkr. Ytterligare 1% neddragning 2010 minskade nämndens budgetram med -100 Tkr.

Budgetberedningen föreslår att 500 Tkr, i enlighet med tidigare beslut, omfördelas från kommunstyrelsen till byggnadsnämnden för verksamheten GIS.

Budgetberedningen föreslår en ytterligare besparing om -209 Tkr.

Kommunfullmäktiges beslut:

Byggnadsnämndens budgetram 2010 fastställs i enlighet med anvisningarna och budgetberedningens förslag till totalt 10 238 Tkr.

GYMNASIENÄMNDEN

Anvisad budgetram 181 532 Tkr

I **anvisningarna** justerades gymnasienämndens budgetram ned med -7 645 Tkr.

Då antalet elever inom gymnasieåldern minskar justerades budgetramen ned med -4 000 Tkr.

Ramreduceringen från 2009 minskade ramen med -1 771 Tkr. Ytterligare 1% neddragning 2010 minskade nämndens budgetram med -1 874 Tkr.

Budgetberedningen föreslår en ytterligare besparing om -3 631 Tkr.

Kommunfullmäktiges beslut:

Gymnasienämndens budgetram 2010 fastställs i enlighet med anvisningarna och budgetberedningens förslag till totalt 177 901 Tkr.

Gymnasienämnden ges i uppdrag att öka attraktiviteten hos de mest konkurrensutsatta programmen.

KOMMUNFULLMÄKTIGE

Anvisad budgetram 1 745 Tkr

I **anvisningarna** justerades kommunfullmäktiges budgetram ned med -35 Tkr.

Ramreduceringen från 2009 minskade ramen med -17 Tkr. Ytterligare 1% neddragning 2010 minskade nämndens budgetram med -18 Tkr.

Budgetberedningen föreslår en ytterligare besparing om -35 Tkr.

Kommunfullmäktiges beslut:

Kommunfullmäktiges budgetram 2010 fastställs i enlighet med anvisningarna och budgetberedningens förslag till totalt 1 710 Tkr.

KOMMUNSTYRELSEN

Anvisad budgetram 140 132 Tkr

I **anvisningarna** justerades kommunstyrelsens budgetram ned med sammanlagt -14 348 Tkr.

Personalkontorets verksamhet minskades med -2 000 Tkr. Till medfinansiering av Fyrbodal tillfördes 1 200 Tkr.

Till vissa beslut som tidigare finansierats ur kommunstyrelsens föfogandeanslag avsattes 800 Tkr. Kommunstyrelsens föfogandeanslag sänktes från 17 000 Tkr till 5 000 Tkr.

Ramreduceringen från 2009 minskade ramen med -1 111 Tkr. Ytterligare 1% neddragning 2010 minskade nämndens budgetram med -1 537 Tkr. Dessa fördelas på Agendaverksamhet -100 Tkr, information -100 Tkr, Kungälvsmuseet -160 Tkr, tjänst vid näringslivsverksamheten -390 Tkr, centrumutveckling -87 Tkr, chefsrekrytering -500 Tkr och avtalspensioner -200 Tkr.

Budgetberedningen föreslår, i enlighet med tidigare beslut, att 500 Tkr omfördelas från kommunstyrelsen till byggnadsnämnden för verksamheten GIS och 1 320 Tkr från socialnämnden till kommunstyrelsen för löneadministrativt.

Budgetberedningen föreslår vidare att kommunstyrelsens ram justeras ned med ett ytterligare spararbete på -4 219 Tkr varav -800 Tkr fördelas till högskolecentrum, -500 Tkr till IT-verksamheten och -100 Tkr till ekonomikontoret. Resterande -2 819 Tkr är en ospecificerad generell besparing.

Kommunfullmäktiges beslut:

Kommunstyrelsens budgetram 2010 fastställs i enlighet med anvisningarna och budgetberedningens förslag till totalt 136 733 Tkr.

Kommunstyrelsen ges i uppdrag att stärka och befästa Vänersborgs ställning som Regionhuvudstad

Kommunstyrelsen ges i uppdrag att påbörja översynen av den politiska organisationen inför nästa mandatperiod. Kopplat till denna översyn aktiveras också arvodesberedningen.

Kommunstyrelsen beslutade för egen del:

Kommunstyrelsen beslutade att en genomlysning ska göras av Högskolecentrums verksamhet.

Kommunstyrelsen beslutade också att utvärdera Vänersborg & Co och utifrån detta vässa funktionen med uppdraget: "en dörr in i kommunen".

KULTURNÄMNDEN

Anvisad budgetram 22 908 Tkr

I **anvisningarna** justerades kulturnämndens budgetram ned med -325 Tkr.

Ramreduceringen från 2009 minskade ramen med -94 Tkr. Ytterligare 1% neddragning 2010 minskade nämndens budgetram med -231 Tkr.

Budgetberedningen föreslår en ytterligare besparing om -458 Tkr.

Kommunfullmäktiges beslut:

Kulturnämndens budgetram 2010 fastställs i enlighet med anvisningarna och budgetberedningens förslag till totalt 22 450 Tkr.

MILJÖ- OCH HÄLSOSKYDDSNÄMNDEN

Anvisad budgetram 5 268 Tkr

I **anvisningarna** justerades miljö- och hälsoskyddsnämndens budgetram ned med -75 Tkr.

Ramreduceringen från 2009 minskade ramen med -22 Tkr. Ytterligare 1% neddragning 2010 minskade nämndens budgetram med -53 Tkr.

Budgetberedningen föreslår en ytterligare besparing om -105 Tkr.

Kommunfullmäktiges beslut:

Miljö- och hälsoskyddsnämndens budgetram 2010 fastställs i enlighet med anvisningarna och budgetberedningens förslag till totalt 5 163 Tkr.

REVISIONEN

Anvisad budgetram 1 138 Tkr

I **anvisningarna** justerades revisionens budgetram ned med -28 Tkr.

Ramreduceringen från 2009 minskade ramen med -16 Tkr. Ytterligare 1% neddragning 2010 minskade nämndens budgetram med -12 Tkr.

Budgetberedningen föreslår en ytterligare besparing om -23 Tkr.

Kommunfullmäktiges beslut:

Revisionens budgetram 2010 fastställs i enlighet med anvisningarna och budgetberedningens förslag till totalt 1 115 Tkr.

SAMHÄLLSBYGGNADSNÄMNDEN

Anvisad budgetram 57 860 Tkr

Samhällsbyggnadsnämndens förslag:

Samhällsbyggnadsnämnden begär fulltäckning utöver ram för kostnader som följer om byggnader fysiskt ska nedmonteras.

Vad avser VA-utbyggnaden längs Vänerkusten, där stora investeringar planeras, föreslås att kommunstyrelsen förskottar anslutningsavgifter till VA-kollektivet som sedan återbetalas när väl anslutningsavgifterna inkommer.

Nämnden föreslår förändrad renhållningstaxa fr.o.m. 2010-01-01. Renhållningstaxan för villa 14 dagars hämtning höjs med 41 kronor. Det innebär en höjning till 1 672 kronor per år samt att för övriga abonnenter höjs taxan med samma procentuella sats.

Nämnden föreslår att taxan för båtplats avseende fritidsbåtar fr.o.m. 2010-01-01 fastställs till 1 200 kronor för båtplats vid Sanden och 520 kronor för båtplats vid Länsan och yttre Länsan. Till dessa belopp tillkommer lagstadgad moms.

I **anvisningarna** justerades samhällsbyggnadsnämndens budgetram ned med -2 357 Tkr.

Nämnden tillfördes 500 Tkr för kapitalkostnader för investeringar av näringspolitiska skäl. Ramreduceringen från 2009 minskade ramen med -2 278 Tkr. Ytterligare 1% neddragning 2010 minskade nämndens budgetram med -579 Tkr.

Budgetberedningen föreslår en ytterligare besparing om -1 157 Tkr.

Kommunfullmäktiges beslut:

Kostnaderna för utbyggnaden av VA längs Vänerkusten ska i sin helhet finansieras inom VA-kollektivet. Någon förskottering av VA-avgifter till samhällsbyggnadsnämnden är därmed inte aktuell.

Samhällsbyggnadsnämnden ska samråda med kommunstyrelsen innan exploatering påbörjas av nya områden.

Den föreslagna förändringen av renhållningstaxan fastställs enligt samhällsbyggnadsnämndens beslut.

Samhällsbyggnadsnämnden bemyndigas att fastställa hyra för båtplats avseende fritidsbåtar.

Kommunstyrelsen ges i uppdrag att omfördela budget motsvarande de besparingar på fastighetsunderhåll som samhällsbyggnadsnämnden genomför till förhyrande nämnder.

Samhällsbyggnadsnämndens budgetram 2010 fastställs i enlighet med anvisningarna och budgetberedningens förslag till totalt 56 703 Tkr.

SOCIALNÄMNDEN

Anvisad budgetram 628 357 Tkr

I **anvisningarna** justerades socialnämndens budgetram ned med -6 853 Tkr.

För utbyggnad av antalet boendeplatser inom äldreomsorgen tillfördes 3 500 Tkr.

Ramreduceringen från 2009 minskade ramen med -4 040 Tkr. Ytterligare 1% neddragning 2010 minskade nämndens budgetram med -6 312 Tkr.

Budgetberedningen föreslår, i enlighet med tidigare beslut, att 1 320 Tkr omfördelas från socialnämnden till kommunstyrelsen för löneadministrarion.

Budgetberedningen föreslår en ytterligare besparing om -10 541 Tkr.

Kommunfullmäktiges beslut:

Socialnämndens budgetram 2010 fastställs i enlighet med anvisningarna och budgetberedningens förslag till totalt 616 496 Tkr.

Socialnämnden ges i uppdrag att prioritera förebyggande verksamhet.

VALNÄMNDEN

Anvisad budgetram 367 Tkr

I **anvisningarna** minskades valnämndens budgetram med 1% vilket motsvarar -4 Tkr.

Budgetberedningen föreslår en ytterligare besparing om -7 Tkr.

Kommunfullmäktiges beslut:

Valnämndens budgetram 2010 fastställs i enlighet med anvisningarna och budgetberedningens förslag till totalt 360 Tkr.

ÖVERFÖRMYNDARNÄMNDEN

Anvisad budgetram 2 357 Tkr

I **anvisningarna** minskades överförmyndarnämndens budgetram med -26 Tkr.

Ramreduceringen från 2009 minskade ramen med -2 Tkr. Ytterligare 1% neddragning 2010 minskade nämndens budgetram med -24 Tkr.

Budgetberedningen föreslår en ytterligare besparing om -47 Tkr.

Kommunfullmäktiges beslut:

Överförmyndarnämndens budgetram 2010 fastställs i enlighet med anvisningarna och budgetberedningens förslag till totalt 2 310 Tkr.

Finansiell analys 2010-2012

Utgångspunkter

Den finansiella analysen utgår från följande fyra aspekter som är viktiga att beakta ur ett finansiellt perspektiv.

Resultat: Vilken balans har kommunen haft mellan kostnader och intäkter under året och över tiden? Finns det varningssignaler? Hur utvecklas investeringarna?

Kapacitet: Vilken finansiell motståndskraft har kommunen på lång sikt?

Risk: Finns det några risker som kan påverka kommunens resultat och kapacitet? Hur är kommunen exponerad finansiellt?

Kontroll: Vilken kontroll har kommunen över den ekonomiska utvecklingen? Hur väl följs upprättade planer? En god följsamhet mot budget är ett uttryck för god ekonomisk hushållning.

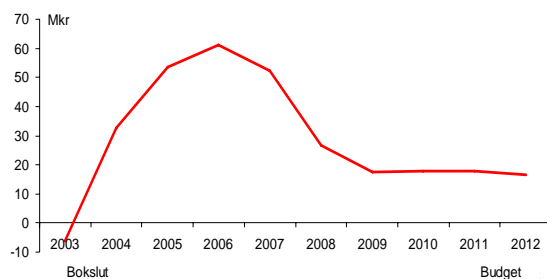
Avsikten med analysen är att försöka identifiera eventuella finansiella problem och att klargöra om kommunen har en god ekonomisk hushållning.

1. Resultat och kapacitet

1.1 Årets resultat

Budgeterat resultat, med tidigare redovisade justeringar av nämndernas budgetramar, uppgår till +17,9 Mkr i 2010 års budget. År 2011 är resultatet +17,7 och år 2012 +16,6.

Diagram: Resultatutveckling 2003-2012



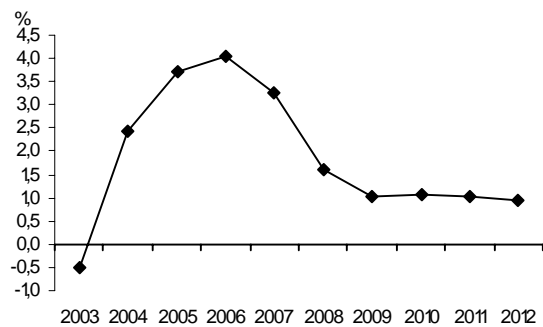
Vänersborgs kommun hade en hög resultatnivå åren 2005-2007, över 50 Mkr/år. 2008 sjönk resultatet till 27 Mkr. Fr.o.m. 2009 är det budgeterade resultatet ca 17 Mkr/år.

Finansiellt mål

- Årets resultat bör uppgå till minst 1 % av skatter och generella statsbidrag.
Långsiktigt bör resultatet uppgå till 2 %.

De budgeterade resultaten 2010-2012 motsvarar kommunens ekonomiska mål om minst 1 % av skatter och generella statsbidrag. Kommunens långsiktiga mål är ett resultat om minst 2 % av skatter och generella statsbidrag vilket motsvarar +34 Mkr. Det långsiktiga 2 %-målet uppnås inte under planperioden. I bokslut 2008 motsvarade årets resultat om +27 Mkr 1,6 % av skatter och generella statsbidrag. Resultatet i budget 2009 motsvarar 1 %.

Diagram: Årets resultat; andel av skatter och generella statsbidrag 2003-2012



1.2 Balanskravet

Enligt kommunallagen ställs krav på att kommunerna redovisar ekonomisk balans. Det innebär att årsbudgeten upprättas så att intäkterna överstiger kostnaderna. Balanskravet uppnås under hela planperioden.

1.3 Skatte- och nettokostnadsutveckling

En förutsättning för en långsiktig hållbar ekonomi är att nettokostnaderna inte ökar snabbare än de intäkter kommunen får genom skatter och generella statsbidrag.

| Utveckling av | 2010 | 2011 | 2012 |
|--------------------------|-------|------|------|
| -skatter och statsbidrag | -0,7% | 2,3% | 2,8% |
| -nettokostnader | -0,7% | 2,2% | 2,8% |

Prognosen för utvecklingen av skatteintäkterna följer Sveriges kommuner och landstings (SKL) prognos och visar att skatteintäkterna sjunker jämfört med budget 2009. Det beror dels på att budget 2009 inte är anpassad till de nya skatteprognoserna utan bygger på SKL:s prognos från i december 2008, dels på att skatteunderlaget sviktar i den ekonomiska kris som råder. 2011-2012 ökar skatteintäkterna jämfört med

2010 med drygt 2 % per år, vilket är en låg ökningstakt. Åren 2005-2008 var snittet 5,8 % per år.

Totalt uppgår verksamhetens nettokostnader till 1 677 Mkr 2010, vilket innebär en minskning med 12 Mkr jämfört med budget 2009 eller -0,7 %.

Totalt uppgår skatteintäkter och statsbidrag till 1 704 Mkr år 2010 vilket, liksom verksamhetens nettokostnader, innebär en minskning med 12 Mkr jämfört med budget 2009 eller -0,7 %. Då sparkrav har lagts ut på nämnderna kan nettokostnadsutvecklingen följa skattutvecklingen.

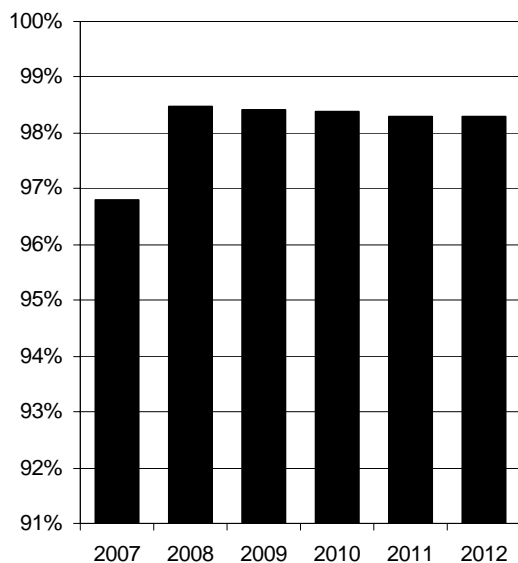
Nettokostnaderna ökar nästan exakt lika mycket som intäkterna under hela planperioden. De borde öka något mindre då de finansiella kostnaderna ökar och kräver allt större andel av skatter och generella statsbidrag.

1.4 Verksamhetens nettodriftkostnader

Verksamhetens driftbudgetramar baserar sig på kommunstyrelsens budgetanvisningar och den budgetberedning som genomförts under våren 2009. Personalkostnaderna är budgeterade i 2008 års lönenivå. Inför 2010 har 76 Mkr avsatts centralt för att täcka ökade kostnader avseende 2010 års löneavtal samt helårseffekten av 2009 års löneavtal.

Nettokostnader som andel av skatter och generella statsbidrag är ett mått som visar hur stor andel av kommunens intäkter som förbrukas av löpande driftverksamhet.

Diagram: Nettokostnader i % av skatt och generella statsbidrag



Under åren 2008-2012 uppgår nettokostnaderna till 98-99 % av skatter och generella statsbidrag, vilket är en hög nivå. Skillnaden upp till 100 % är det utrymme som kan användas till att finansiera räntor på lån (en post som ökar kraftigt under planperioden), till amorteringar och för att direktfinansiera investeringar.

1.5 Skatteintäkter och utdebiteringar

Det nuvarande skatteutbetalningssystemet innebär att skatteintäkterna kommer att utbetalas i verksamhetsårets pris- och lönenivå. Utbetalning av kommunalskatt och utjämningsbidrag grundas på det senast kända taxeringsutfallet, d.v.s. för 2007, och räknas sedan upp med tre års uppräkningsfaktorer till 2010 års nivå. De kommunalskattemedel som erhålls är därmed preliminära.

Utbetalning alternativt återbetalning av mellanskillnaden mellan den preliminära beräkningen och respektive avräkningstillfälle av kommunalskatt och utjämningsbidrag sker t.ex. i januari 2009 för inkomståret 2007.

Beräkningen av skatteintäkter baserar sig på prognos från SKL 2009-04-23. Utdebiteringen är oförändrad, 22:64 kronor per skattekrona. Prognosen justeras ned med en negativ slutavräkning om -200 kronor per invånare för respektive år 2009 och 2010.

Tabell: Budget och generella statsbidrag

| Budget skatter & gen statsbidrag | 2010 | 2011 | 2012 |
|--|----------------|----------------|----------------|
| Skatteintäkter | | | |
| Skatteunderlag 2007 Mkr | 5 887,2 | | |
| Prognos uppräkningsfaktor 2008 | 5,00% | | |
| Prognos uppräkningsfaktor 2009-2011 | 0,80% | | |
| Prognos uppräkningsfaktor 2010-2012 | 1,10% | 2,50% | 3,70% |
| S:a uppräknat skatteunderlag, Mkr | 6 299,5 | 6 457,0 | 6 695,9 |
| Utdebitering | 22,64% | 22,64% | 22,64% |
| S:a skatteinkomst före utjämning, Mkr | 1 426,2 | 1 461,9 | 1 516,0 |
| Kommunalekonomisk utjämning | | | |
| Inkomstutjämning, Mkr | 224,6 | 221,9 | 222,8 |
| Kostnadsutjämning, Mkr | -36,4 | -36,4 | -36,4 |
| Regleringsbidrag/avgift, Mkr | -10,9 | -0,6 | -7,9 |
| S:a generella statsbidrag, Mkr | 177,3 | 184,9 | 178,5 |
| LSS-utjämning | 37,5 | 37,5 | 37,5 |
| Fastighetsavgiften | 58,3 | 60,0 | 61,2 |
| Slutavräkning -400 kronor per invånare | -14,8 | -14,8 | -14,8 |
| Statsbidrag enligt vårpropositionen | 19,5 | 13,9 | 13,9 |
| S:a skatter & bidrag, Mkr | 1 704,0 | 1 743,4 | 1 792,3 |

1.6 Investeringar

I budget 2009 finns avsatt 259 Mkr till investeringar. Under 2008 investeras för 195 Mkr.

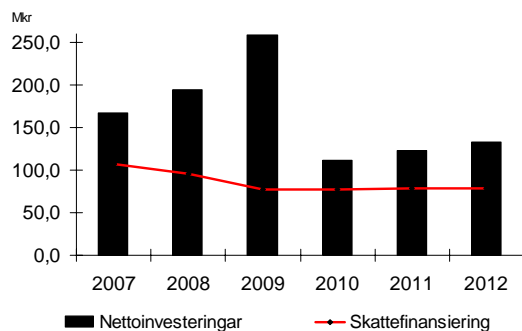
Investeringsplanen 2010-2012 har reviderats väsentligt jämfört med mål- och resursplan 2009-2011. Nämnderna begärde sammanlagt 249 Mkr i sina förslag till budget 2010. På

grund av det kärva ekonomiska läget kan kommunen inte finansiera en så stor investeringsvolym som fanns i tidigare planer. Investeringsvolymen under planperiodens första år uppgår nu till 111 Mkr netto, vilket överstiger skattefinansieringsnivån (summan av avskrivningar och årets resultat) med 33 Mkr. Åren 2010 till 2012 är neddragna, jämfört med nämndernas förslag, från sammanlagt 714 Mkr till 367 Mkr under planperioden. Trots neddragningen måste kommunen ta nya lån för att kunna finansiera investeringsvolymen. I 2010 års finansieringsbudget planeras 50 Mkr att nyupplånas. Resten finansieras genom en minskning av rörelsekapitalet.

Planerade investeringar 2011-2012 beräknas inte heller kunna hanteras inom ramen för skattefinansieringsnivån. 2012 kommer kommunens lånenivå att uppgå till 375 Mkr. Tidsmässiga förskjutningar av investeringar kan förändra bilden mellan enskilda år i planen.

Skattefinansieringsgraden mäter hur stor andel av investeringarna som kan finansieras med de skatteintäkter som återstår då den löpande driften är betald.

Diagram: Skattefinansiering av investeringar 2007-2012



Sammanfattning av investeringsbudgeten

| Sammanfattning, Mkr | 2010 | 2011 | 2012 | S:a |
|-----------------------|-------|-------|-------|-------|
| Totalt kommunen | 110,8 | 122,7 | 133,3 | 366,8 |
| Fördelning per nämnd: | | | | |
| Barn- och ungdomsn | 8,0 | 20,0 | 10,0 | 38,0 |
| varav fastighetsinv | 0,0 | 13,0 | 3,0 | 16,0 |
| Byggnadsnämnden | 0,4 | 0,4 | 0,4 | 1,2 |
| Gymnasienämnden | 1,0 | 2,0 | 2,0 | 5,0 |
| Kommunstyrelsen | 1,0 | 6,8 | 5,8 | 13,6 |
| Kulturnämnden | 0,1 | 3,3 | 0,1 | 3,5 |
| Samhällsbyggnadsn | 97,3 | 87,2 | 112,0 | 296,5 |
| varav fastighetsinv | 42,0 | 18,5 | 39,5 | 100,0 |
| varav exploatering | 9,3 | 13,5 | 16,5 | 39,3 |
| Socialnämnden | 3,0 | 3,0 | 3,0 | 9,0 |

Fastighetsinvesteringar

Investeringsbudgeten för 2010-2012 innehåller fastighetsinvesteringar motsvarande 100 Mkr varav 60 Mkr är till skolor.

Exploateringsbudget

Även exploateringsbudgeten har reducerats jämfört med planen 2009-2011. Efterfrågan på tomter beräknas avta p.g.a. det försämrade ekonomiska läget. Därför flyttas tidigare planerade områden fram i tiden. 2010 prioriteras Sanden och hamnområde i Vargön. Under 2011 och 2012 planeras för Holmängen, Dalbobergen och Östra Mariedal.

VA-investeringar uppgår till totalt 104 Mkr under planperioden. Ombyggnaden av Holmängens avloppsrenhållningsverk fortsätter. I Brålanda och Frändefors investeras för 4 Mkr. VA-utbyggnad Vänerkusten fortsätter, med en investeringsvolym om sammanlagt 210 Mkr, varav 80 Mkr har budgeterats under åren 2010-2012.

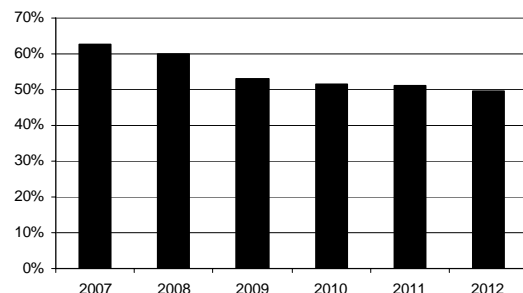
1.7 Soliditet

Finansiellt mål

- Soliditeten bör förbättras

Soliditeten anger hur stor del av kommunens tillgångar som är finansierade med egna medel. I bokslut 2008 redovisades soliditeten till 60 %. Soliditeten är budgeterad till 51 % år 2009 för att öka till 52 % 2010. Åren 2011 och 2012 sjunker soliditeten till 51 % respektive 50 %. Målet om förbättrad soliditeten uppfylls år 2010 men däremot inte åren 2011-2012.

Diagram: Soliditet 2007-2012



2. Risk och kontroll

2.1 Likviditet

Med målet om en kassalikviditet på minst 50 % menas att likvida medel tillsammans med kommunens checkkredit på 75 Mkr bör vara minst 50 % av kortfristiga skulder.

Finansiellt mål

- *Kassalikviditeten bör uppgå till minst 50 %*

Den höga investeringsnivån 2008-2012 sätter press på kommunens likviditet. För att målet ska klaras behöver årets resultat vara minst i nivå med budget varje enskilt år under planperioden.

2.2 Skulder och förpliktelser

Kommunens låneskuld ökar under planperioden. I budget finns upptaget sammanlagt 125 Mkr i nya lån under 2010-2012. Det innebär att år 2012 har kommunen en sammanlagt låneskuld om 375 Mkr.

2.3 Pensionskostnader

Årets pensionskostnader har redovisats efter den s.k. blandmodellen och innefattar förutom pensionsskuldens ökning även utbetalda pensioner. Beräkningen av pensionskostnaderna baserar sig på KPA:s prognos per 2008-12-31 och inkluderar löneskatt om 24,26 %. Sedan 2006-01-01 gäller ett nytt pensionsavtal, KAP-KL. Pensionsprognosen är beräknad enligt detta avtal.

Under en 20-årsperiod kommer kommunens pensionskostnader att öka kraftigt. Av kommunens totala pensionsåtagande på 856 Mkr i 2010 års budget är endast 122 Mkr avsatta som en skuld i balansräkningen.

Pensionsprognos 2010-2012 Mkr

| | 2010 | 2011 | 2012 |
|------------------------------|------|-------|-------|
| Skuldförändring under året | 2,4 | 1,9 | 1,8 |
| Avgiftsbestämd ålderspension | 51,6 | 53,4 | 55,6 |
| Pensionsutbetalningar | 41,1 | 42,6 | 44,7 |
| S:a verksamhetskostnad | 95,1 | 98,0 | 102,2 |
| Finansiell skuldökning | 3,0 | 3,5 | 3,9 |
| S:a totalt | 98,1 | 101,5 | 106,1 |

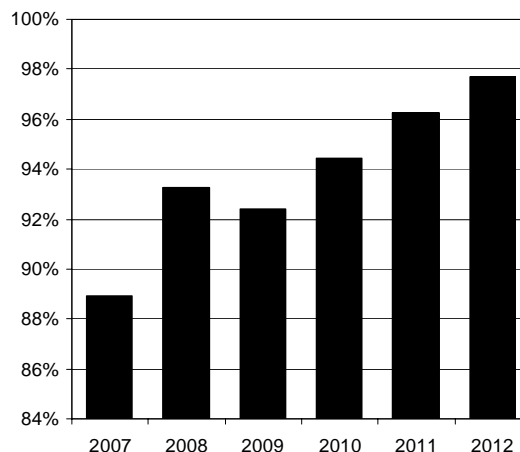
Finansiellt mål

- *Pensionsåtagande som inte är skuldfört bör täckas av eget kapital*

För år 2010 täcker det egna kapitalet 94 % av pensionsåtagande som inte är skuldfört, den s.k. ansvarsförbindelsen. I bokslut 2008 var täckningsgraden 93 % och 2009 är den budgeterad till 91 %. År 2011 ökar täckningsgraden

till 96 % och 2012 till 98 %. Det innebär att det egna kapitalet täcker mer och mer av ansvarsförbindelsen för varje år. Trots detta uppnås inte målet under planperioden.

Diagram: Andel % av ej skuldfört pensionsåtagande som täcks av eget kapital



2.4 Känslighetsanalys

Budgeten för 2010-2012 bygger på ett antal antaganden om utveckling av löner, priser och räntor. De största riskerna ligger i att konjunkturen viker ytterligare och att utvecklingen på arbetsmarknaden blir än mer negativ. Nedan görs en känslighetsanalys som visar hur olika faktorer påverkar kommunens ekonomi 2010.

| Förändring Mkr | 2010 |
|---------------------|----------|
| Priser/löner 1% | 21,9 Mkr |
| Räntor 1% | 2,7 Mkr |
| Skatteintäkter 1% | 14,1 Mkr |
| Utdebitering 10 öre | 6,3 Mkr |

2.5 Minskade marginaler kräver god kontroll

Kommunen uppnår det kortsiktiga målet om ett resultat motsvarande 1 % av skatter och generella statsbidrag under hela planperioden. Det långsiktiga 2 %-målet uppnås inte. Då resultatet ligger så nära de ekonomiska målen, förutsätter det att nämnderna håller sina budgettramar. Det finns inga marginaler att hantera underskott i driften.

Investeringsnivån kräver god kontroll av likviditeten. Den i planen angivna lånenivån kan behöva omprövas under planperioden.

Driftbudget per nämnd och anslagsbindningsnivå

| Budget per anslagsbindningsnivå, netto Tkr | Bokslut 2008 | Budget 2009 | Budget 2010 |
|--|------------------|------------------|------------------|
| Byggnadsnämnden | 10 496 | 10 601 | 10 238 |
| Kommunfullmäktige | 1 851 | 1 763 | 1 710 |
| Kulturnämnden | 23 059 | 23 146 | 22 450 |
| Miljö- och hälsoskyddsnämnden | 4 895 | 5 332 | 5 163 |
| Revisionen | 1 133 | 1 150 | 1 115 |
| Valnämnden | 33 | 371 | 360 |
| Överförmyndarnämnden | 2 261 | 2 383 | 2 310 |
| Summa | 43 728 | 44 746 | 43 346 |
| BARN- OCH UNGDOMSNÄMNDEN | | | |
| Nämnd/administration | 3 409 | 1 548 | 4 574 |
| Barnomsorg/grundskola/särskola | 550 857 | 534 722 | 526 207 |
| Arena och fritid | 23 958 | 27 025 | 36 217 |
| Musik och ungdom | 16 444 | 16 429 | 15 974 |
| Ramreducering | | | -9 659 |
| Summa | 594 668 | 579 724 | 573 313 |
| GYMNASIENÄMNDEN | | | |
| Nämnd/administration | 5 838 | 5 815 | 5 749 |
| Gymnasieskola/gymnasiesärskola | 155 747 | 154 096 | 148 044 |
| Komvux | 17 505 | 17 678 | 17 499 |
| Uppdragsutbildningen | -29 | 0 | 0 |
| Arbetsmarknadsenheten | 9 697 | 10 347 | 10 240 |
| Ramreducering | | | -3 631 |
| Summa | 188 758 | 187 936 | 177 901 |
| KOMMUNSTYRELSEN | | | |
| Styrelsen | 26 267 | 23 620 | 14 898 |
| Kommunledning | 85 771 | 100 239 | 97 105 |
| Räddningstjänst/säkerhet | 26 174 | 27 582 | 27 549 |
| Ramreducering | | | -2 819 |
| Summa | 138 212 | 151 441 | 136 733 |
| SAMHÄLLSBYGGNADSNÄMNDEN | | | |
| Nämnd/administration | 4 736 | 5 421 | 4 941 |
| Gator och vägar/park/teknik och trafik | 50 461 | 48 541 | 48 387 |
| Fastighetsenhet | 11 103 | 3 945 | 3 492 |
| Städ-/kost-/serviceenheter | 683 | 1 059 | 1 040 |
| Renhållningsverk | 37 | 0 | 0 |
| VA-verk | 1 920 | 0 | 0 |
| Ramreducering | | | -1 157 |
| Summa | 68 940 | 58 966 | 56 703 |
| SOCIALNÄMNDEN | | | |
| Nämnd/administration | 19 204 | 18 844 | 18 617 |
| Vård och omsorg | 338 351 | 348 391 | 348 007 |
| Individ- och familjeomsorg | 93 092 | 90 022 | 89 210 |
| Omsorg om funktionshindrade | 174 418 | 173 010 | 171 203 |
| Ramreducering | | | -10 541 |
| Summa | 625 065 | 630 267 | 616 496 |
| Summa nämndsverksamhet | 1 659 371 | 1 653 080 | 1 604 492 |

För nämnderna med en anslagsbindningsnivå ingår ramreduceringen i budget 2010.

Resultat- finansierings och balansbudget 2010-2012

| Resultatbudget, Mkr | Bokslut 2008 | Justerad Budget 2009 | Budget 2010 | Budget 2011 | Budget 2012 |
|---|---------------------|-----------------------------|--------------------|--------------------|--------------------|
| Verksamhetens nettodriftskostnader | -1 488,2 | -1 538,7 | -1 521,3 | -1 554,3 | -1 596,5 |
| Årets pensionskostnader | -88,6 | -90,6 | -95,7 | -98,7 | -102,9 |
| Avskrivningar och nedskrivningar | -68,6 | -59,6 | -59,8 | -60,9 | -62,2 |
| S:a verksamhetens nettokostnader | -1 645,4 | -1 688,9 | -1 676,7 | -1 713,9 | -1 761,6 |
| Skatteintäkter/gen.statsbidrag | 1 671,0 | 1 716,1 | 1 704,0 | 1 743,4 | 1 792,3 |
| Finansiella intäkter | 4,0 | 1,0 | 1,0 | 1,0 | 1,0 |
| Fin. uppräknig av pensionsskuld | -2,1 | -2,7 | -2,4 | -2,8 | -3,1 |
| Övriga finansiella kostnader | -0,9 | -8,0 | -8,0 | -10,0 | -12,0 |
| S:a finansiella kostnader | -3,0 | -10,7 | -10,4 | -12,8 | -15,1 |
| Resultat före extraord.poster | 26,6 | 17,5 | 17,9 | 17,7 | 16,6 |
| Extraord.intäkter | | | | | |
| Extraord.kostnader | | | | | |
| Årets resultat | 26,6 | 17,5 | 17,9 | 17,7 | 16,6 |

| Finansieringsbudget, Mkr | Bokslut 2008 | Budget 2009 (*) | Budget 2010 | Budget 2011 | Budget 2012 |
|--|---------------------|------------------------|--------------------|--------------------|--------------------|
| Den löpande verksamheten | | | | | |
| Årets resultat | 26,6 | 17,5 | 17,9 | 17,7 | 16,6 |
| Justering för av- och nedskrivningar | 68,6 | 59,6 | 59,8 | 60,9 | 62,2 |
| Justering för gjorda avsättningar | 11,7 | 8,9 | 6,8 | 6,9 | 7,5 |
| Justering övr ej likviditetspåv poster | -19,2 | | | | |
| Ökning/minskning kortfr fordringar | -22,7 | | | | |
| Ökning/minskning förråd & varulager | 0,0 | | | | |
| Ökning/minskning kortfr skulder | -9,2 | | | | |
| S:a medel från löpande verksamhet | 55,8 | 86,1 | 84,5 | 85,5 | 86,2 |
| Investeringsverksamheten | | | | | |
| Förvärv av materiella anl.tillg. | -187,1 | -252,4 | -112,2 | -119,1 | -129,7 |
| Försäljning av materiella anl.tillg. | 87,3 | 1,4 | 1,4 | 1,4 | 1,4 |
| Förvärv av finansiella anl.tillg. | -5,0 | -8,0 | 0,0 | -5,0 | -5,0 |
| Försäljning av finansiella anl.tillg. | 0,0 | | | | |
| S:a medel från investeringsverksamhet | -104,8 | -259,0 | -110,8 | -122,7 | -133,3 |
| Finansieringsverksamheten | | | | | |
| Nyupptagna lån | 75,0 | 175,0 | 50,0 | 25,0 | 50,0 |
| Amortering av skuld | 0,0 | | | | |
| Ökning av långfr fordringar | 0,0 | | | | |
| Minskning av långfr fordringar | 0,0 | | | | |
| S:a medel från finansieringsverksam. | 75,0 | 175,0 | 50,0 | 25,0 | 50,0 |
| Årets kassaflöde | 26,0 | 2,1 | 23,7 | -12,2 | 2,9 |

Mål- och resursplan 2010-2012

| Balansbudget, Mkr | Bokslut 2008 | Budget 2009 (*) | Budget 2010 | Budget 2011 | Budget 2012 |
|--|-------------------------|----------------------------|------------------------|------------------------|------------------------|
| Anläggningstillgångar | 1 032,1 | 1 231,5 | 1 282,5 | 1 344,3 | 1 415,4 |
| Omsättningstillgångar | 260,2 | 262,3 | 286,0 | 273,8 | 276,7 |
| S:a tillgångar | 1 292,3 | 1 493,7 | 1 568,5 | 1 618,1 | 1 692,1 |
| Ingående eget kapital | 746,3 | 772,9 | 790,4 | 808,3 | 826,1 |
| Årets resultat | 26,6 | 17,5 | 17,9 | 17,7 | 16,6 |
| S:a eget kapital | 772,9 | 790,4 | 808,3 | 826,1 | 842,6 |
| Avsättningar, pensioner | 106,1 | 115,0 | 121,9 | 128,7 | 136,2 |
| Övriga avsättningar | 0,0 | 0,0 | 0,0 | 0,0 | 0,0 |
| S:a avsättningar | 106,1 | 115,0 | 121,9 | 128,7 | 136,2 |
| Långfristiga skulder | 75,0 | 250,0 | 300,0 | 325,0 | 375,0 |
| Kortfristiga skulder | 338,3 | 338,3 | 338,3 | 338,3 | 338,3 |
| S:a skulder | 413,3 | 588,3 | 638,3 | 663,3 | 713,3 |
| Ansvarsförbindelse, pensionsskuld | 828,6 | 855,4 | 856,1 | 858,2 | 862,3 |

(*) Finansierings- och balansbudgeten för 2009 är justerad efter ingående värden från bokslut 2008

Kommunfullmäktiges beslut 2009-06-17, § 75

1. Kommunfullmäktige fastställer utdebiteringen under 2010 till 22:64 per skattekrona, vilket innebär oförändrad nivå jämfört med 2009.
2. Kommunfullmäktige fastställer den föreslagna förändringen av renhållningstaxan enligt samhällsbyggnadsnämndens beslut 2009-04-16, § 62

Kommunfullmäktige beslutar att samhällsbyggnadsnämnden bemyndigas att fastställa hyra för båtplats avseende fritidsbåtar.
3. Kommunfullmäktige fastställer nämndernas tillskott av skattemedel, investerings- och exploateringsplan och övriga direktiv i enlighet med kommunstyrelsens förslag till mål- och resursplan för 2010-2012.
4. För budgettäckning av löneavtal under 2009 och 2010 avsätts sammanlagt 75,6 Mkr till kommunstyrelsens förfogande.
5. Anslagsbindningen avser för driftbudgeten den verksamhetsnivå som anges på sidan 18 och för investerings- och exploateringsplanens projektnivå. Kommunstyrelsen ges delegation att, om nödvändigt under löpande år, justera anslagsbindningsnivån.
6. Framställningar till kommunstyrelsen om anslag eller bidrag i budget för år 2010, för vilka inte uppförts medel i budgetförslaget, eller vilka inte behandlats i särskild ordning, ska inte föranleda vidare åtgärder.
7. Vid hantering av befarade eller konstaterade budgetavvikelser är facknämnder och enheter skyldiga att vidta de åtgärder som erfordras för att styra verksamheten, så att de ekonomiska ramarna hålls.
8. Partistödet, utbildningsdelen, ska om det ej utnyttjas för utbildning återbetalas till kommunen.
9. Eventuell långfristig upplåning kan ske inom ramen för fastställd balansbudget utifrån gällande finanspolicy och delegationsordning.
10. Kommunfullmäktige beslutar att "extraordinära åtgärder" ska gälla även 2010.
11. Kommunfullmäktige beslutar att ge kommunstyrelsen uppdraget att stärka och befästa Vänersborgs ställning som Regionhuvudstad.
12. Kommunfullmäktige beslutar att ge gymnasienämnden uppdraget att öka attraktiviteten hos de mest konkurrensutsatta programmen.
13. Kommunfullmäktige beslutar att ge socialnämnden uppdraget att prioritera förebyggande verksamhet.
14. Kommunfullmäktige beslutar att ge kommunstyrelsen i uppdrag att påbörja översynen av den politiska organisationen inför nästa mandatperiod. Kopplat till denna översyn aktiveras också arvodesberedningen.

Barn och ungdomsnämnden

1. Verksamhetsbeskrivning

Barn- och ungdomsnämndens uppgifter framgår av reglemente fastställt i kommunfullmäktige.

I Vänersborgs kommun ska alla barn och ungdomar, oavsett förutsättningar, ges goda kunskaper, meningsfull fritid och personlig utveckling.

Barn- och ungdomsförvaltningens ambition är en framgångsrik och effektiv verksamhet som genom nytänkande, arbetsglädje och delaktighet ger bra service, goda resultat och nöjda Vänersborgare.

Barn- och ungdomsförvaltningen ska vidare bedriva verksamhet som genomsyras av den gemensamma målskrivning som socialnämnden, gymnasienämnden samt barn- och ungdomsnämnden tagit fram tillsammans:

”Verksamheterna ska i samverkan, utifrån sina specifika uppdrag, aktivt samordna stöd och stimulans till varje individ. Barnperspektiv och barns rätt enligt FN:s konvention om barns rättigheter ska ha en särskild tyngd. Syftet är att stärka den enskildes förmåga att forma sitt liv i samverkan med andra för att nå en god livskvalitet.”

1.1 Förskola, familjedaghem

I Vänersborgs kommun finns 28 kommunala och fem enskilda förskolor samt 32 dagbarnvårdare. Förskolan Nattugglan har öppet dygnet runt och en förskola har kvällsöppet. Kommunen har också en öppen förskola som ingår i en familjecentral.

Förskolans pedagogiska arbete lägger grunden för språkutveckling och trygga miljöer. Estetiska läroprocesser nyttjas som ett led i att främja lärandet. Arbete med att utveckla förskolornas inne- och utemiljöer till mer aktiverande och lustfyllda pågår. För barn i åldrarna ett till fem år är samarbetet mellan hem och förskola av stor vikt och därför har förvaltningen satt som mål för samtliga förskolor att tydliga regler och rutiner ska finnas för detta samarbete.

För de föräldrar som önskar erbjuds barnomsorg i form av familjedaghemsp plats hemma hos en dagbarnvårdare. Denna verksamhet omfattas även den av det pågående utvecklings- och kvalitetsarbetet utifrån sina förutsättningar.

Några av kommunens förskolor har arbetat fram en inriktning/profil för sin enhet inom områdena natur, kultur och miljö. På en av kommunens förskolor finns det en allergianpassad avdelning och på en förskola finns en särskild avdelning för döva och hörselskadade. Ansökan om barnomsorg sker via e-tjänst som en utökad service till föräldrarna.

Antalet barn i familjedaghem har minskat under de senaste åren medan antalet barn i förskola har ökat. Något som kan noteras är att en stor andel barn/elever går i enskilt driven verksamhet jämfört med övriga riket.

Andelen årsarbetare med pedagogisk högskoleutbildning i förskolan har ökat under de senaste åren och är idag betydligt högre än genomsnittet i riket och kommungruppen.

1.2 Förskoleklass, grundskola, särskola, skolbarnsomsorg

Kommunen bedriver förskoleklass och grundskola vid 19 skolenheter och fritidshem på de flesta. På två av kommunens år 7-9-skolor finns profilklasser med inriktningarna musik och fotboll. Särskilda allergiklasser finns på en år F-6-skola och en år 7-9-skola. Två externa aktörer finns inom området.

Stödenheten utgör kommunens samlade stödverksamhet för barn/elever 0-16 år och innefattar områden som elevhälsa (skolsköterska, skolläkare, kurator, psykolog, logoped och talpedagog), resursskola, sjukhusskola samt behandlingshemmet Sparregården.

Särskoleverksamheten erbjuder väl anpassad undervisning för utvecklingsstörda barn och ungdomar. Undervisningen bedrivs dels i olika särskoleklasser och dels individintegrerat i grundskolan. På Norra skolan, Torpaskolan, Mariedalskolan, samt Tärnan finns särskoleklasser och individintegrerat i de flesta andra grundskolor.

För grundskolans verksamheter har fokus legat på att utveckla och förbättra de politiskt beslutade målområdena kunskap, trygghet och trivsel samt samverkan mellan skola och hem. Centrala utvecklingsinsatser genomförs vid sidan om skolornas egna insatser för att öka måluppfyllelsen, både gentemot de kommunala målen och de nationella styrdokumentens mål. Inom området trygghet och

Barn och ungdomsnämnden

trivsel är det framförallt stödenhetens verksamhet som har påverkan vid sidan av skolornas eget arbete.

Grundskolan har en lägre andel lärare med pedagogisk högskoleexamen jämfört med riket. Andelen har dock ökat något varje år. Elevantalet i grundskolan har minskat under de senaste läsåren. Antalet barn i fritidshem ökar dock fortfarande. Andelen elever som går i externt driven verksamhet är hög i jämförelse med riksgenomsnittet.

Jämförelsetal

| Barnomsorg/ grundskola/särskola | Bokslut 2008 | Budget 2009 | Budget 2010 |
|------------------------------------|-----------------|----------------|----------------|
| Antal barn inom barnomsorgen | | | |
| Förskola | 1 574 | 1 605 | 1 680 |
| Skolbarnomsorg | 1 494 | 1 445 | 1 465 |
| Familjedaghem | 124 | 125 | 125 |
| Familjefritidshem | 31 | 40 | 30 |
| - varav i extern barnomsorg | | | |
| förskola | 154 | 160 | 180 |
| skolbarnomsorg | 150 | 153 | 150 |
| Grundskolan | | | |
| Antal elever i förskoleklass | 388 | 380 | 398 |
| Antal elever år 1-9 | 3 860 | 3 844 | 3 712 |
| - varav i extern skola | 461 | 473 | 466 |
| Grundsärskola | | | |
| Antal elever | 76 | 90 | 77 |

1.3 Musik och ungdom

Musikskolans vision "Musik för alla" inriktas mot att öka kvaliteten och stimulera barn och ungdomar att delta i musiklivet, genom stor lyhörddhet för allas behov och olika personliga inriktningar, alla åldrar, alla genrer och alla kulturer. Musikskolans uppdrag är att bedriva musikundervisning inom förskola, grundskola, särskola samt utifrån avtal på gymnasieskolan. Utöver detta bedrivs frivillig musikskola, läger och uppdragsutbildning internt och externt.

Ungdomsverksamheten ska stimulera och stödja ungdomars utveckling vad gäller alltifrån aktiv fritid till inflytande och demokrati.

Jämförelsetal

| Musikskola | Bokslut 2008 | Budget 2009 | Budget 2010 |
|---|-----------------|----------------|----------------|
| Antal elever | 2 897 | 3 040 | 2 960 |
| - varav grundskola | 1 387 | 1 500 | 1 400 |
| - varav betalande | 1 368 | 1 200 | 1 400 |
| - varav gymnasieskolans estetiska program/musik | 86 | 90 | 90 |
| estetiska program/natur- vetenskapliga estetiska | 16 | 25 | 20 |
| orkestermusikerprogram | 14 | 25 | 20 |
| övriga program | 26 | 200 | 30 |

| Ungdomens hus | Bokslut 2008 | Budget 2009 | Budget 2010 |
|-------------------------|-----------------|----------------|----------------|
| Öppet antal kvällar/år | 153 | 160 | 160 |
| Besökande i snitt/kväll | 66 | 72 | 72 |
| - varav flickor i % | 40 | 40 | 50 |
| - varav pojkar i % | 60 | 60 | 50 |

1.4 Arena och fritid

Verksamheten ansvarar för ägande, skötsel och drift av kommunens fritidsanläggningar, lokalbokning (även skolans lokaler), föreningsstöd, normerade bidrag, generella bidrag, samt tillståndsgivning för lotteriregistrering och lotteritillstånd. Detta sker i många fall i samverkan med föreningar.

2. Inriktningsmål

2.1 Boende

Barn- och ungdomsnämndens verksamheter bidrar med service och rekreation nära bostadsområdena. Alla förändringar inom nämndens verksamheter ska bidra till upplevelsen av Vänersborg som en vacker stad och kommun.

2.2 Näringsliv och turism

Barn- och ungdomsnämndens verksamheter har god samverkan med kommunens näringsliv, föreningar och organisationer. Nämnden bidrar med sitt kultur- och fritidsutbud till att kommunen är ett välbesökt resmål för turister.

2.3 Kultur och fritid

En livaktig kultur- och fritidsverksamhet gör kommunen attraktiv för såväl företagande som boende och besökare.

Sportcentrum, Teatern, Sanden, Skräcklan och Plantaget erbjuder många olika evenemang och upplevelser för invånare och besökare.

Med musikskolan, orkestermusikerutbildningen och den frivilliga musikverksamheten som bas ska Vänersborg utvecklas till Sveriges bästa musik-kommun.

2.3.1 Musik och ungdom

Samverkan ska ske mellan musikskola och övriga skolformer, för att bejaka utveckling av estetiska läroprocesser och ge eleverna upplevelser.

Samverkan ska utvecklas med fria musiklivet och stimulera eleverna till fortsatt musicerande och skapa förutsättningar för att nå fler människor och nya grupper. Verksamheten ska vara i takt med tiden och steget före samt stimulera till nytänkande.

Ungdomsverksamheten ska stödja de övergripande utbildningsmålen trygghet och trivsel, kunskap

och samverkan och utveckla arbetet kring ungas inflytande.

2.3.2 Arena och fritid

Arena och fritid ska verka för en utveckling i samverkan med föreningar och brukare och stimulera fler och nya grupper till aktivitet och engagemang.

2.4 Utbildning

Ett rikt utbildningsutbud gör kommunen attraktiv för såväl företagsamhet som boende. Kvalitetsarbetet i grundskolan ska leda till mycket goda resultat och uppmärksammas nationellt.

2.4.1 Kunskap

Alla elever ska ha minst betyget godkänt i alla ämnen. En särskild satsning görs för bättre uppföljning av den enskilde elevens kunskapsutveckling.

2.4.2 Trygghet och trivsel

Kommunens skolor och förskolor ska erbjuda ett trivsamt klimat där barn och ungdomar i hög grad trivs, känner sig trygga och upplever arbetsro. Nolltolerans mot dåligt språkbruk råder i en sådan miljö.

2.4.3 Samverkan hem och skola/förskola

Etablerade samverkansformer för att stimulera och öka föräldraengagemanget i den vardagliga verksamheten ska användas.

2.5. Service, samverkan och effektivitet

Arbetsätt och arbetsformer ska utvecklas för att bidra till effektivare verksamhet. Bemötandet av brukare ska förbättras och tillgängligheten till kommunens tjänster ska öka.

2.6 Lokala miljömål

Utsläppen av växthusgaser ska minskas genom effektivare energianvändning i förvaltningens lokaler.

2.7 Arbetsmarknadspolitiska åtgärder

Barn- och ungdomsnämnden bidrar genom tidiga insatser till att fler ungdomar och invandrare ska ha arbete eller sysselsättning.

2.8 Ekonomiska mål och riktlinjer

All verksamhet ska bedrivas i en anda av god ekonomisk hushållning inom de mål och ramar som kommunfullmäktige lagt fast. Nämnden ska eftersträva en effektiv och rationell hantering av beslutad budget.

3. Förväntade resultat

3.1 Boende

Barn- och ungdomsnämnden ska delta aktivt i arbetet med att skapa god service i befintliga och planerade bostadsområden.

3.2 Näringsliv och turism

Samverkan ska stärkas med kommunens näringsliv, föreningar och organisationer. Fler turister ska besöka nämndens utbud och evenemang.

3.3 Kultur och fritid

Fler större evenemang och fler kulturaktiviteter för barn och ungdom ska arrangeras.

3.3.1 Musik och ungdom

Samverkan ska öka med det fria musiklivet och fler och nya grupper, som tidigare inte varit representerade, ska omfattas av verksamheten. Samarbetet med grundskolan ska utvecklas vidare. Estetiska lärprocesser ska främjas.

Ungdomar ska uppleva att ett främjande klimat för integration, jämlikhet, inflytande och trygghet ökar. Nolltolerans mot dåligt språkbruk ska råda i alla verksamheter.

3.3.2 Arena och fritid

Arena och fritid är en aktiv verksamhet som bidrar till bättre hälsa hos ungdomar och som når fler utövare av spontanaktiviteter. Sportcentrum och övriga aktivitetsområden ska utvecklas. Fler publika evenemang ska arrangeras med säkrad tillgänglighet för föreningsliv och allmänhet.

3.4 Utbildning

3.4.1 Kunskap

Fler elever ska uppnå betyget minst G i grundskolans samtliga ämnen och andelen behöriga till gymnasieskolans nationella program ska öka. Det genomsnittliga meritvärdet i år 9 ska höjas.

3.4.2 Trygghet och trivsel

Barn och ungdomar ska trivas, känna sig trygga och uppleva arbetsro.

3.4.3 Samverkan hem och skola/förskola

Barnens/elevernas vårdnadshavare ska känna sig nöjda med de samverkansformer som finns mellan hem och skola/förskola.

3.5 Lokala miljömål

Energianvändning i nämndens lokaler ska minska.

3.6 Arbetsmarknadspolitiska åtgärder

Fler elever ska nå kunskapsmålen i grundskolan, vilket bidrar till ökad möjlighet till framtida arbete eller sysselsättning. Ett särskilt fokus ska läggas på elever med utländsk bakgrund.

3.7 God ekonomisk hushållning

Nämndens verksamheters innehåll och omfång ska anpassas till beslutad budgetnivå. Nämnden ska vidta de åtgärder som erfordras för att styra verksamheterna så att de ekonomiska ramarna hålls.

4. Verksamhetsförändring/ ramanpassning

4.1 Förskola och familjedaghem

Barn- och ungdomsnämnden har för att öka kvaliteten inom barnomsorgen fattat beslut om utglesning i barngrupperna inom förskolan. Beslutet innebär färre barn i varje grupp och/eller ökad personalitet. Snittet ändras från 17 till 16,5 barn per avdelning. Utvecklingen i kommunens del av Dalsland ställer olika nya krav för att få till ett effektivt resursutnyttjande. Möjligheten att ställa om delar av lokaler från skolverksamhet till barnomsorg ses över.

Förvaltningen arbetar för att bättre möta det ökade behovet av barnomsorgsplatser i januari-februari, genom att försöka hitta flexibla och långsiktigt hållbara lösningar utifrån kvalitet och med hänsyn tagen till det ojämna trycket på kön över året.

Kontinuerlig översyn av service genom utveckling av kommunikations- och informationssystem pågår. Arbetet med att förbättra förskolornas hemsidor har påbörjats.

Inom kommunens förskoleverksamhet har arbetet med att stimulera barnens språkutveckling varit i fokus de senaste åren. Förskolans personal har genomgått kompetensutveckling inom området. De flesta använder sig av TRAS (Tidig Registrering Av Språkutveckling) som metod. Enligt personal, rektorer och föräldrar har resultatet varit bra vad gäller barnens lärande och utveckling.

Utvecklingen av utomhuspedagogiken fortsätter liksom de estetiska lärprocesserna, där 50 anställda har internutbildats till s.k. Toddlare, vilket är en utbildning som syftar till att ge kunskap om hur kultur ska förmedlas till de allra yngsta barnen. Det planeras också insatser för att följa den lilla individens egen utveckling i form av för förskolan anpassade IUP (individuella utvecklingsplaner). Skolinspektionens rapport visar att åtgärder också måste göras inom modersmål för förskolebarn.

4.2 Förskoleklass, grundskola, särskola, skolbarnomsorg

Det sjunkande elevantalet kräver att organisationen blir mer resurseffektiv för att upprätthålla likvärdig kvalitet för varje enskild elev, då kostnaden för köp av interna tjänster såsom städ, vaktmästeri och måltider ökar per elev. Fortsatta hyreskostnader för lokaler som inte nyttjas till fullo tillkommer. Under kommande år kommer det sjunkande elevantalet att påverka verksamheter, inte bara mindre enheter utan nu också flera större grundskolor.

Förändrade statliga krav såsom nationella prov även i år 3 innebär nya utmaningar för berörda skolor och här pågår kompetensutveckling. Minskat elevunderlag kommer att innebära kostnader om inte personalminskning genomförs. Det statliga kravet på individuella utvecklingsplaner (IUP) är infört på samtliga skolor. Skolverket har under 2008 genomfört inspektion vid samtliga skolor. Resultatet av inspektionen visar på områden som måste förbättras, bl.a. inom kvalitetsarbetet, som endast i begränsad omfattning bedrivs systematiskt och tar utgångspunkt i resultaten.

Kunskapsresultaten i Vänersborgs grundskolor är något lägre än i riket och grundskolan måste arbeta mot likvärdig utbildning och öka elevinflytandet. Förskoleklassens utbildning stimulerar i huvudsak barnens utveckling och lärande och ger en grund för deras fortsatta skolgång. Skolbarnomsorgen måste bli mer synlig inom grundskolans planering och uppföljning, så att dess betydelse för eleverna kommer fram.

En satsning pågår kring estetiska lärprocesser och engelska som två centrala verktyg i strävan mot högre måluppfyllelse i resultat gentemot de nationella målen. Estetiska lärprocesser ska syfta till att stärka måluppfyllelsen i samtliga ämnen. Just nu pågår fyra olika projekt och kommunen har en doktorand inom området som främst ska arbeta med inriktningen dans. Extra satsning kommer också att ske inom NO-området.

Beslut kring centrala skolor kommer att resultera i en ny organisation kring skolor för elever i år 7-9, vilket innebär stora kostnader och förändringar för både elever och personal. Arbetet pågår med framtagning av profilinriktning för alla år 7-9 skolor.

Beslutet om utvecklingen av skolorna inom kommunens del av Dalsland innebär utökade kostnader om hög kvalitet och goda resultat ska behållas.

Utvecklingsinsatser, inom de av barn- och ungdomsnämndens prioriterade områdena, kommer att genomföras. En fortsatt satsning görs på kompetensutveckling av personal i skolan. Det handlar om att bredda befintliga kunskaper genom t.ex. Lärarlyftet, där just nu 40 lärare utbildas i specialpedagogik. Satsningen görs i samverkan med statliga insatser och medel, där barn- och ungdomsförvaltningen bidrar med medel, som utgör en extra insats utöver de ordinarie kompetensutvecklingsinsatserna.

Kostnaderna för särskoleskjutsar ökar, trots att andelen elever minskar.

Alla hemsidor inom barn- och ungdomsförvaltningen kommer att byggas om i det av kommunen beslutade webbpubliceringsverktyg enligt en fastställd mall.

4.3 Musik och ungdom

Musikskolan planerar att flytta in i nya lokaler på Vänerparken under juni 2009, vilket kommer att påverka hyran från andra halvåret. Kvadratmeter och synen på fördelningen av framförallt gemensamhetsutrymme är oklar och kommer att påverka kostnaden. Nya möjligheter för samverkan med nya intressenter öppnas i form av en studio och ny datautrustning för inspelning.

Under 2010 kommer uppdragsvolymen från gymnasiet och barn- och ungdomsnämndens enheter att minska på grund av det vikande elevunderlaget. Detta motverkas dock av arbetet med att nå fler intresserade av musik i hela kommunen. Samtidigt pågår ett utvecklingsarbete inom grundskolan tillsammans med rektorer.

Under 2009 kommer en sommarscen att etableras med inriktning mot ungdomar som ett samverkansprojekt inom musiken. Internationellt och EU-inriktat arbete har påbörjats i projektform inom både musik och ungdom. Kulturfönster, ett samverkansprojekt med kulturnämnden, kommer att gå igång igen.

Ungdomsverksamheten ska fortsatt satsa på värdegrundarbete för de unga. Ungdomsrådet ska fokuseras extra. Ungdomshuset planeras att utökas med en tredje våning efter ombyggnad, vilket medför en viss hyreshöjning och förutsätter en utökad föreningssamverkan.

Kontinuerlig översyn av service sker genom utvecklat kommunikations- och informationssystem.

4.4 Arena och fritid

Barn- och ungdomsförvaltningen ska driva och utveckla verksamheten efter de förutsättningar som getts inom ram vad gäller arenor och fritidsverksamhet. Projekt Arena Vänersborg ska slutföras och innebär förutom ny arena en utveckling av Sportcentrum.

Arena och fritid fortsätter satsa på att färdigställa Brätte ridskola samt upprustning och utveckling av bad och turistanläggningar såsom Sikhall och Ursand.

Konsekvensanalyser påbörjas med driftschef när projekt Arena Vänersborg står klar hösten 2009 för att se vilka kostnader detta medför i löpande verksamhet.

5. Ekonomiska resurser

Anvisad budgetram 582 972 Tkr.

I **anvisningarna** justerades barn- och ungdomsnämndens budgetram upp med +2 133 Tkr.

Barnomsorgen tillfördes 1 000 Tkr då befolkningsprognosen visar på ökat barnantal. Då antalet elever inom grundskolan minskar reducerades ramen med 5 000 Tkr. Landsbygdskolorna tillfördes 1 000 Tkr för att stärka organisationen då elevantalet minskar. Grundskolan tillfördes 4 000 Tkr för kommande hyresökning baserat på en ombyggnad av Torpaskolan, vilken maximalt får uppgå till 60 Mkr.

Arena och fritid tillfördes 10 000 Tkr för kommande kapitalkostnader inom verksamheten.

Ramreduceringen från 2009 minskade ramen med -3 090 Tkr. Ytterligare 1% neddragning 2010 minskade nämndens budgetram med -5 777 Tkr.

Budgetberedningen föreslår ytterligare besparing om -9 659 Tkr.

Kommunfullmäktiges beslut:

Barn- och ungdomsnämndens budgetram 2010 fastställs i enlighet med anvisningarna och budgetberedningens förslag till totalt 573 313 Tkr.

| Resultaträkning Mkr | Bokslut 2008 | Budget 2009 | Budget 2010 |
|------------------------|-----------------|----------------|----------------|
| Summa intäkter | 69,0 | 62,5 | 62,5 |
| Personalkostnader | 391,5 | 403,3 | 391,3 |
| Omkostnader | 224,9 | 222,7 | 214,9 |
| Ränta | 2,6 | 5,3 | 11,7 |
| Avskrivning | 7,1 | 10,9 | 17,9 |
| Summa kostnader | 626,1 | 642,2 | 635,8 |
| Nettokostnader | 557,1 | 579,7 | 573,3 |

| Anslagsbindning Mkr | Intäkt 2010 | Kostnad 2010 | Netto 2010 |
|----------------------------------|----------------|-----------------|---------------|
| Nämnd/administration | 0,2 | 4,7 | 4,5 |
| Barnomsorg/grund-/särskola | 45,9 | 572,2 | 526,3 |
| varav barnomsorg | 31,2 | 189,3 | 158,1 |
| varav grundskola | 7,1 | 286,1 | 279,0 |
| Arena och fritid, med fören.stöd | 5,4 | 41,6 | 36,2 |
| Musik och ungdom | 11,0 | 27,0 | 16,0 |
| Ramreducering | | -9,7 | -9,7 |
| Summa | 62,5 | 635,8 | 573,3 |

Byggnadsnämnden

1. Verksamhetsbeskrivning

Nämnden fullgör kommunens uppgifter inom plan- och byggnadsväsendet samt har ett övergripande ansvar för fastighetsbildning. Verksamheten styrs av ett antal speciallagar främst plan- och bygglagen och fastighetsbildningslagen. Enligt dessa lagar ska nämnden verka för en god byggnadskultur och en god stads- och landskapsmiljö, uppmärksamt följa den allmänna utvecklingen inom kommunen och dess närmaste omgivning samt ta de initiativ som behövs i frågor om planläggning, byggande och fastighetsbildning. Nämnden ansvarar också för mätning och kartframställning samt utveckling av geografiska informationssystem (GIS).

Byggnadsnämndens ärenden bereds av byggnadsförvaltningen. Byggnadsförvaltningen ansvarar dessutom för fysisk strategisk planering (översiktlig fysisk planering) under kommunstyrelsen.

1.1 Lantmäterimyndighet

Lantmäterimyndighetens verksamhet utgörs av fastighetsbildnings- och registerfrågor. Myndigheten ger också råd i lantmäteri frågor samt utför vissa uppdrag av myndighetskaraktär såsom fastighetsplaner, fastighetsförteckningar, fastighetsutredningar m.m.

1.2 Mätning, beräkning och kartering (MBK)

Förvaltningen arbetar med grundläggande geografisk information såsom stornät, baskarteverk, adresser samt översiktskartor. Åldern på den grundläggande geografiska basen uppgår till drygt 25 år i sina äldsta delar. Arbetet sker kontinuerligt med att uppdatera och underhålla kartdatabasen.

Framställning av olika specialkartor, utstakning, registrering av nya byggnader, adressättning och beredning av ortnamn ingår också i verksamhetsområdet.

1.3 Geografiska informationssystem (GIS)

Förvaltningen arbetar med GIS-anpassning av grunddatabasen samt stöder kommunens förvaltningar vad gäller utnyttjandet av geografisk information för att effektivisera verksamheten.

1.4 Fysisk planering

Förvaltningen ansvarar för den översiktliga fysiska strategiska planeringen samt för framtagande av detaljplaneprogram och detaljplaner för tätorternas utveckling. Förvaltningen ansvarar för att planerna processas enligt plan- och bygglagens regler. I planeringsuppgiften ingår att ta ställning till utveckling av stad och landsbygd.

1.5 Bygglagverksamhet

Den huvudsakliga uppgiften är att enligt plan- och bygglagen behandla ansökningar om förhandsbesked, bygg- och rivningslov, behandla bygg- och rivningsanmälan samt utfärda slutbevis. Övriga lagstadgade arbetsuppgifter är tillsyn över bebyggelsemiljön, byggverksamheten och energideklARATIONER, handläggning av obligatoriska ventilationskontrollen (OVK), enkelt avhjälpta hinder, hissar och vissa motordrivna anordningar. Dessutom ingår stadsmiljöfrågor samt rådgivning i bygg- och arkitekturfrågor.

1.6 Administration

Verksamheten omfattar service till allmänheten, registrering, expediering, arkivering och övriga expeditionsuppgifter samt lednings- och sekretariatsfunktioner.

Förvaltningen förfogar över utrustning för skanning och överföring av handlingar till digital miljö.

2. Inriktningsmål

Nämnden har under 2009 antagit ett nytt målprogram. Programmet omfattar nedanstående mål.

2.1 Hållbar samhällsutveckling – vad uppnå i samhället

- Levande centrum
- Variationsrikt attraktivt boende
- Variationsrikt växande näringsliv
- Hållbar ekonomisk, ekologisk och social utveckling

2.2 Verksamheten och tillämpning av lagstiftningen – vad uppnå i verksamheten

- Tidsenligt synsätt vid tillämpning av lagstiftningen

Byggnadsnämnden

- God stadsbyggnads- och landskapsmiljö
- Aktiv bevakning av genomförande av planer samt efterlevnad av lagen
- Aktuella kartor

2.3 Goda kundrelationer – hur bedrivs arbetet med invånare, byggherrar och andra aktörer

- Utåtriktat arbete
- Hög delaktighet/demokrati
- God service
- Professionellt förhållningssätt

2.4 Målinriktat effektivt arbete – hur bedrivs det interna administrativa arbetet

- Målinriktad ledning och styrning
- Effektiv och kvalitetssäkrad verksamhet
- Kompetent personal
- God ekonomisk hushållning

3. Förväntade resultat

3.1 Hållbar samhällsutveckling

Förvaltningen ska aktivt delta i utvecklingen av stadskärnan och underlätta för fastighetsägare och näringsidkare att utveckla staden enligt gemensamma mål.

Stor vikt ska läggas på miljö- och kvalitetsfrågor i stadsbyggandet, särskilt vad gäller de nya stadsdelarna Sanden, Holmängen och Dalbobergen.

Flera detaljplaner för näringslivetableringar i Vänersborg med omnejd ska upprättas.

3.2 Verksamheten och tillämpning av lagstiftningen

Riktlinjer ska vid behov tas fram för att förenkla tillämpning av lagstiftningen. Detaljplaner som idag är inaktuella med onödigt stor reglering ska löpande omprövas för att underlätta bygglovhanteringen.

Förvaltningen ska utreda vilka detaljplaner som inte har genomförts trots att genomförandetiden gått ut samt utreda behov av omprövning av planer.

En kartplan för aktualisering av kommunala kartor ska upprättas.

3.3 Goda kundrelationer

Förvaltningen ska årligen arrangera en utåtriktad aktivitet, seminarium, öppet hus eller dylikt.

Nämnden/förvaltningen kommer att öka kontakten med allmänheten genom att bjuda in till informations- och diskussionsmöten.

Rutiner och förhållningssätt ska utvecklas så att handläggningen kan ske snabbt, effektivt och rätts-säkert.

3.4 Målinriktat effektivt arbete

Nämnden har antagit nya mål 2009. Dessa kommer att konkretiseras ytterligare under 2010. Resultat- och aktivitetsplaner kommer att upprättas.

Digitalisering av bygglovarkivet kommer att fortsätta. Nya bygglovansökningar kommer att digitaliseras för att materialet ska vara lättare tillgängligt. Kartdatabasen kommer att moderniseras.

Taxa enligt plan- och bygglagen och andra taxor kommer att ses över inför 2010. Tidredovisning kommer att införas för att klarlägga kostnaderna för olika projekt och arbetsuppgifter. Denna kommer att utgöra underlag för debitering av avgifter och för ekonomiska analyser.

4. Verksamhetsförändring/ ramanpassning

4.1 Fysisk planering

Byggnadsförvaltningen har under kommunstyrelsen ansvar för den översiktliga fysiska planeringen. Verksamheten ska vara skattefinansierad och får inte avgiftsfinansieras. Verksamheten har ökat avsevärt på grund av kommunens vision att öka till 50 000 invånare. Förvaltningens personal har inte utökats. Ca två tjänster av fyra åtgår till strategisk fysisk planering. Kommunstyrelsen bekostar specialutredningar som kräver konsulter.

Resterande två planhandläggare arbetar med detaljplanering. Förvaltningen har trots detta producerat lika många detaljplaner som tidigare. Förvaltningen är dock underbemannad. Under 2007 har konsulttjänster för detaljplanering upphandlats. Ramavtal har tecknats med fyra konsultföretag. Konsulter har anlåtts för två detaljplaner. Utnyttjandet av konsulter för detaljplanering kommer i fortsättningen att prövas restriktivt. Prioritering av planer kommer därför att bli ännu tuffare.

4.2 Nya uppgifter

Nämnden har enligt lag ålagts nya arbetsuppgifter. Lagen om energideklarationer trädde i kraft den 1 oktober 2006. Byggnadsnämnden har tilldelats tillsyn över verksamheten. Nämnden har också fått tillsyn över tillgängligheten - enkelt avhjälpna hinder.

Nämnden har övertagit ansvaret för utveckling av geografiska informationssystem från kommunstyrelsen. Kommunstyrelsens budget för verksamheten har överförts till byggnadsnämnden. Ramen för GIS-verksamheten är densamma som tidigare.

Byggnadsnämnden

Kostnaderna för utveckling av GIS utöver ramen bör finansieras av nyttjarna.

Nämndens ansvar gällande lagen om skydd mot olyckor kommer att flyttas från Norra Älvsborgs Räddningstjänstförbund (NÄRF) till förvaltningen.

4.3 Eventuellt minskade uppgifter

Handläggning av tillståndsärenden enligt lagen om brandfarlig och explosiv vara utförs av NÄRF på uppdrag av byggnadsnämnden. Lagen kommer sannolikt att ändras under innevarande år. Tillstånd kommer att prövas av räddningstjänsten.

4.4 Konjunkturpåverkan

Lågkonjunkturen kommer endast att påverka marginellt. Kommunen har fortfarande högtryck vad gäller produktion av strategiska fysiska planer och detaljplaner samt fastighetsbildning. ROT-avdraget kommer sannolikt att ge fler bygglovärenden.

4.5 Övriga uppgifter

En stor arbetsuppgift som tillkommit för förvaltningen är iordningställande av bygglovarkivet inför mikrofilmning och skanning.

Nämnden uppskattar årligen verksamhetens finansieringsgrad. All verksamhet får dock inte finansieras via avgifter, t.ex. översiktlig planering, utveckling av geografiska informationssystem. Taxorna kommer att justeras för att följa kommunfullmäktiges beslut om finansieringsgrad men även för att inflationssäkra taxan.

5. Ekonomiska resurser

Anvisad budgetram 9 947 Tkr

Byggnadsnämndens förslag:

Byggnadsnämnden begär utökning med en tjänst som planhandläggare och en tjänst för handläggarestödet.

I **anvisningarna** justerades byggnadsnämndens budgetram ned med -159 Tkr.

Ramreduceringen från 2009 minskade ramen med -59 Tkr. Ytterligare 1% neddragning 2010 minskade nämndens budgetram med -100 Tkr.

Budgetberedningen föreslår att 500 Tkr, i enlighet med tidigare beslut, omfördelas från kommunstyrelsen till byggnadsnämnden för verksamheten GIS.

Budgetberedningen föreslår en ytterligare besparing om -209 Tkr.

Kommunfullmäktiges beslut:

Byggnadsnämndens budgetram 2010 fastställs i enlighet med anvisningarna och budgetberedningens förslag till totalt 10 238 Tkr.

| Resultaträkning Mkr | Bokslut 2008 | Budget 2009 | Budget 2010 |
|------------------------|-----------------|----------------|----------------|
| Summa intäkter | 7,9 | 7,4 | 7,4 |
| Personalkostnader | 12,7 | 12,7 | 12,6 |
| Omkostnader | 4,8 | 4,6 | 4,3 |
| Ränta | 0,1 | 0,1 | 0,1 |
| Avskrivning | 0,8 | 0,6 | 0,6 |
| Summa kostnader | 18,4 | 18,0 | 17,6 |
| Nettokostnader | 10,5 | 10,6 | 10,2 |

Gymnasienämnden

1. Verksamhetsbeskrivning

1.1 Nämnd och central förvaltning

Gymnasienämndens uppgifter framgår av reglemente fastställt av kommunfullmäktige. Gymnasieförvaltningen har nämndens uppdrag att styra, stödja, samordna och ge service. De områden nämnden ansvarar för är gymnasieskolan inklusive gymnasiesärskolan, komvux och arbetsmarknadsenheten (AME).

1.2 Gymnasieskola

Gymnasieskolan ska ge ungdomar grundläggande kunskaper för yrkes- och samhällsliv, samt för vidare studier.

Birger Sjöberggymnasiet omfattar 14 nationella program. Dessutom finns en teckenspråksinriktning inom samhällsvetenskapsprogrammet och omvårdnadsprogrammet, två specialutformade program och orkestermusikerprogram.

Kommunen är enligt lag skyldig att erbjuda alla behöriga elever som avslutat grundskolan en gymnasieutbildning. Den är frivillig för eleven och kan påbörjas t.o.m. det år eleven fyller 20 år. Målet är att eleverna ska få sitt förstahandsval tillgodosett och eleverna har rätt att avbryta en utbildning för att börja om på en annan.

De elever som är obehöriga till gymnasiet samt elever som inte klarar gymnasiet erbjuds ett individuellt program. Kommunen har uppföljningsansvar för ungdomar till och med 20 års ålder. Detta ansvar är delegerat till gymnasienämnden.

1.3 Gymnasiesärskola

Gymnasiesärskola erbjuds till elever med utvecklingsstörning och omfattar till skillnad mot gymnasieskola fyra årskurser.

På Birger Sjöberggymnasiet finns fordonsprogrammet och estetiska programmet med inriktning bild, yrkesträning (individuellt program) och verksamhetsutbildning (individuellt program).

1.4 Vuxenutbildning

Komvux består av följande verksamheter:

Grundläggande vuxenutbildning, gymnasial vuxenutbildning, omvårdnadsutbildning för vuxna, särsvux och svenska för invandrare (sfi). Uppdragsutbildning, som är intäktsfinansierad, består av barnskötartutbildning, omvårdnadsutbildning och sfi-undervisning, samt kvalificerad yrkesutbildning (KY)

1.5 AME

Det politiska ansvaret för arbetsmarknadsfrågorna är uppdelat. Kommunstyrelsen har som arbetslöshetsnämnd ansvar för mål, strategi och samordning medan gymnasienämnden är ansvarig för verksamheten såsom utförare. Till sin hjälp att verkställa kommunstyrelsens beställningar finns arbetsmarknadsenheten, AME, vars uppgift är att genomföra de olika arbetsmarknadspolitiska åtgärderna som gymnasienämnden ålägger enheten.

Jämförelsetal

| Gymnasienämnden | Bokslut 2008 | Budget 2009 | Budget 2010 |
|---|-----------------|----------------|----------------|
| Gymnasieskola | | | |
| Antal elever | 1 501 | 1 400 | 1 345 |
| - varav från annan kommun | 213 | 197 | 171 |
| - i andra kommuner | 391 | 409 | 438 |
| Gymnasiesärskola | | | |
| Antal elever | 47 | 54 | 49 |
| - varav från annan kommun | 21 | 26 | 22 |
| - i andra kommuner | 28 | 28 | 32 |
| Komvux | | | |
| Antal studerande | | | |
| Gruv | 46 | 47 | 60 |
| Gymnasievux | 292 | 338 | 360 |
| SÄR | 27 | 24 | 24 |
| SFI (kommunal) | 98 | 118 | 130 |
| Uppdrag KY-utbildningar | 96 | 64 | 84 |
| Övriga uppdrag | ej rapp | 45 | 70 |
| AME | | | |
| Antal personer i arbetsmarknadspolitiska åtgärder | 512 | 540 | 970 |

2. Utvecklingsområden och inriktningsmål

Gymnasienämnden väger in kommunens sju utvecklingsområden i styrning av verksamheterna med tyngdpunkten på utbildning.

Estetiska programmet och orkesterutbildningen bidrar till att utveckla Sveriges bästa musikkommun.

2.1 Utbildning

För att nå de nationella målen har gymnasienämnden valt att i skolplanen fokusera kring följande tre prioriterade områden.

Resultat och kunskapsutveckling

Utbildningarnas utformning ska erbjuda de studerande kunskaper som ger bra förutsättningar för vidare studier/anställning när de lämnar utbildningen. Varje elev/studerande ska utmanas utifrån sina egna förutsättningar och ges varierade möjligheter att gå vidare i sitt lärande. Eleverna ska nå de nationella kunskapsmålen för gymnasieskolan.

Normer och värden

Skolan ska vara en mötesplats där elever och studerande känner trygghet och ges förutsättningar att utvecklas. Alla ska bli sedda och respekterade. Likabehandlingsplanen ska vara ett levande dokument, där vårt språk och vardagliga förhållningssätt mot varandra överensstämmer med den värdegrund som skolan har enligt läroplanen. All personal och alla elever ska reagera och ingripa när någon mobbas eller utsätts för våld, främlingsfientlighet eller rasism.

Omvärld och internationalisering

Internationella kontakter, utbildningsutbyte med utlandet och praktik i andra länder ska främjas. Elever/studerande ska få tillfällen att arbeta med internationella kontakter av olika slag, i syfte att öka språkkunskaperna och få ökad förståelse för andra kulturer. Utbildningarna ska ha ett väl utvecklat kontaktnät till kommunens och regionens näringsliv, högskolor/universitet och offentlig förvaltning.

2.2 Arbetsmarknadspolitiska åtgärder

Aktiviteter erbjuds för de medborgare som uppstår försörjningsstöd och samverkan mellan kommunens olika förvaltningar sker kring detta. Arbetet med det kommunala uppföljningsansvaret för ungdomar minimerar antalet elever som inte genomför gymnasieutbildning.

2.3 Ekonomiska mål och riktlinjer för verksamheten

Gymnasienämnden ska bedriva sin verksamhet inom den budget som tilldelats utifrån att ett effektivt resursutnyttjande alltid eftersträvas. Vid resursbrist prioriteras tvingande nivåer i lagstiftning.

3. Förväntade resultat

3.1 Kommunövergripande

Ett rikt utbildningsutbud gör kommunen attraktiv för såväl företagsamhet som boende. Ett unikt utbud av gymnasieprogram lockar sökande från såväl regionen som övriga landet och Norge. Kvalitetsarbetet på gymnasieskolan leder till mycket goda resultat och uppmärksammas nationellt.

Skolan bidrar till tillväxt och nyföretagande genom olika utbildningsinsatser.

Målet att fler ungdomar och invandrare ska ha ett arbete eller sysselsättning blir under rådande lågkonjunktur en stor utmaning.

3.2 Nämndsspecifika

Övriga mål

Gymnasienämndens område har en skolverksamhet som uppmärksammas för sina goda resultat. Respekt för varandra, delaktighet, gott språkbruk och goda traditioner är en självklarhet.

Utbildningarna har ett välutvecklat kontaktnät till kommunens och regionens näringsliv, högskolor, universitet, offentlig och privat förvaltning. Det finns aktiva yrkesråd, knutna till gymnasieprogrammen, som utvecklas i överensstämmelse med arbetslivets förändringar. Gymnasiet kan därigenom erbjuda eleverna attraktiva APU-platser (arbetsplatsförlagd utbildning). Det ger också möjlighet att erbjuda eleverna spännande studiebesök, föreläsare m.m.

De studerande har kunskaper som ger goda förutsättningar för vidare studier och/eller anställning när de lämnar gymnasieutbildningen alternativt komvux. Fler söker till och har behörighet att studera på högskolor och universitet.

Eleverna ges en bred information kring de olika möjligheter Birger Sjöbergsgymnasiets program erbjuder. Introduktionen i årskurs 1 ger eleven ytterligare information om det valda programmets mål och innehåll.

Spännande idéer, nytänkande och goda resultat uppmärksammas kontinuerligt och sprids inom och utanför skolan. Utbildningarna speglas mot de studerandes förväntningar och upplevelsen är att deras åsikter beaktas och respekteras. Uppföljning och utvärderingar är viktiga verktyg i all planering. De studerande får tillfälle att arbeta med internationella kontakter av olika slag och får ökade språkkunskaper och förståelse för andra kulturer.

AME utför arbetsmarknadspolitiska åtgärder på ett rationellt och effektivt sätt. AME:s resultat visar sig bland annat genom uppdragsgivare, kunder och anvisade deltagare, som är nöjda. AME har ett välutvecklat kontaktnät till kommunens och regionens näringsliv, offentlig och privat förvaltning.

Gemensamt mål för barn och ungdomsnämnden, gymnasienämnden och socialnämnden

Verksamheterna ska i samverkan, utifrån sina specifika uppdrag, aktivt samordna stöd och stimulans till varje individ. Barnperspektiv och barns rätt enligt FN:s konvention om barns rättigheter ska ha en särskild tyngd. Syftet är att stärka den enskildes förmåga att forma sitt liv i samverkan med andra för att nå en god livskvalitet.

4. Verksamhetsförändring/ ramanpassning

4.1 Gymnasieskola

Antalet elever minskar och det kommer att vara svårt att minska kostnaderna i samma utsträckning, eftersom minskningen sker över alla program. Dessutom beräknas kostnaderna per elev öka då fler väljer yrkesprogram, som är dyrare än de studieförberedande programmen. Under de senaste åren har gymnasiet gjort besparingar på många områden, t.ex. lärare, utrustning, läromedel, lokalytor. Inom vissa områden har elevökningen medfört att resurserna utnyttjats maximalt, t.ex. när det gäller lokaler. Antalet lärare kommer under 2009 och 2010 att minska till följd av färre elever.

Ny gymnasiereform: Framtidsvägen

Under april 2009 framläggs en proposition om en ny gymnasiereform. Hur gymnasiereformen ska finansieras och implementeras är i dagsläget okänt.

Frisök

Frisök, som infördes höstterminen 2008, innebär att eleven har rätt att söka utbildning och utbildningsort oavsett om utbildningen finns inom den egna kommunen.

Frisök innebär också att konkurrensen mellan gymnasieskolor ökar. Många kommuner har valt att rusta upp sina gymnasielokaler i syfte att öka attraktionskraften. Birger Sjöberggymnasiet måste för att möta elevernas utbildningsbehov och önskemål fortsätta att utveckla och stärka programutbud och innehåll. En anpassning till modern teknik och samhällsförändring blir allt mer viktig och kommer att innebära behov av nya investeringar. Behovet av funktionella undervisningslokaler ökar.

Under 2009 har ett arbete påbörjats för att bygga om elprogrammets lokaler. Ombyggnaden beräknas vara klar sommaren 2009. Därefter planeras en ombyggnad av lokalerna för bland andra samhällsvetenskaps- och naturvetenskapsprogrammet. Syftena med ombyggnationerna är att lokalerna kan utnyttjas mer effektivt och att de blir mer anpassade för dagens pedagogik, dessutom skulle de öka attraktionskraften.

Interkommunala kostnader

Det överskuggande problemet för gymnasiet är de interkommunala kostnaderna d.v.s. den avgift kommunen får betala för elever som studerar i andra kommuner alternativt friskolor. Den totala interkommunala kostnaden har ökat under de senaste åren.

Prognosen för de interkommunala kostnaderna pekar mot att gymnasiet skulle behöva reducera med ytterligare miljoner utöver 2010 års budgetförslag. År 2008 var nettokostnaden 15 Mkr. 2010 pekar prognosen på 24 Mkr. Kostnaden ökar således med drygt 9 Mkr från år 2008 till år 2010.

En prognos är dock inte säker och det kan visa sig att fler elever söker till Birger Sjöberggymnasiet än vad prognosen signalerar. Konkurrenssituationen med friskolor och frisök förutsätter gymnasieskolor med stor attraktionskraft. En gymnasieskola som förknippas med alltför stora nerdragningar kan tappa i attraktionskraft, vilket i sin tur medför ännu högre interkommunala kostnader.

Balansakten mellan att hålla igen och att satsa är synnerligen grannlaga, inte minst i tider av finansiell oro.

Gymnasienämnden lägger enligt direktiv en budget inom ram men återkommer senare med vilka konsekvenser detta får.

Uppföljningsansvaret

Under 2010 saknas finansiering att hantera uppföljningsansvaret.

Gymnasiesärskola

Gymnasiesärskolans kostnader är svåra att prognostisera p.g.a. den rättighetslagstiftning som finns för dessa elever.

Gymnasienämnden har beslutat att i samarbete med Trollhättan bygga upp en särskola för Tvåstad med kompletterande programutbud. Gymnasiesärskolan är fyraårig.

Delar av verksamheten kommer även i framtiden att köpas från andra utbildningsanordnare.

4.2 Vuxenutbildning

Alla kommuner måste erbjuda undervisning på grundläggande nivå, särsvux och sfi (svenska för invandrare). Konjunkturen i samhället talar för att det under 2010 kommer ske en kraftig ökning av antal studerande inom både grundläggande och gymnasial utbildning. För att ge individer möjlighet att vid nästa konjunkturuppgång ta sig in på arbetsmarknaden är det viktigt att komvux har relevanta resurser att möta den ökade efterfrågan, som den rådande lågkonjunkturen medför.

Gymnasienämnden

Undervisning inom sÄrvux sker fr.o.m. hsten 2008 i komvux egna lokaler. Antalet studerande vÄntas ka fr.o.m. År 2009, eftersom det dÅ År frsta Året det kommer att finnas en avgångsklass frÅn gymnasiesÄrskolan pÅ Birger Sjöberggymnasiet. Det finns ofta ett behov av fortsatta studier efter gymnasiesÄrskolan. Kostnaderna fr sÄrvux kan dÄrfr frvÄntas ka.

Med en fortsatt hg invandring kommer det Även framledes att vara stor efterfrÅgan pÅ sfi-platser. Sfi-studier ska bedrivas med uppehÅll endast fr semester. Det innebÄr en utkning av verksamheten och dÄrmed kade personalkostnader. Med en allt strre andel studerande med invandrarbakgrund kar ocksÅ efterfrÅgan pÅ kurser i svenska som andrasprÅk, bÅde pÅ grundläggande och pÅ gymnasial nivÅ.

Yrkeshgskolan startar i april 2009, dÄr komvux tvÅ KY-utbildningar kommer att ingÅ. Yrkeshgskolan betyder ocksÅ att fler mjligheter ppnar sig fr dem som inte vill bedriva akademiska studier efter avslutade gymnasiestudier. Gymnasiet och komvux kommer gemensamt att arbeta kring de mjligheter som yrkeshgskolan medfr. 2009 brjar ocksÅ det fjÄrde och sista beviljade intaget pÅ utbildningen till hÄlso- och sjukvÅrdssekreterare. Ett positivt besked pÅ den anskan som ska lÄmnas ppnar fr ytterligare fyra intag.

Yrkesvux startade under 2009. Medel kommer att skas fr att under 2010 bedriva yrkesutbildningar inom ramen fr yrkesvux. Komvux samarbetar med Birger Sjöberggymnasiet, som har kompetens och resurser bÅde vad gÄller personal, lokaler och ett utbyggt kontaktnÄt med nÄringslivet.

Hyreskostnaden, inklusive stÄdkostnad, pÅ VÄnerparken fr komvux under 2009 pekar mot en hjning pÅ 2.5 Mkr jÄmfrt med hur frutsÄttningarna sÅg ut nÄr nÄmnden tog beslut om flytt till VÄnerparken. Hur hyreskostnaden kommer att utfalla under 2010 År osÅkert.

4.3 AME

Kommunbidraget utgr endast en del av AME:s disponibla medel. vrig finansiering sker genom uppdrag frÅn bl.a. Arbetsfrmedlingen. Antal uppdrag frÅn arbetsfrmedlingen har under det senaste Året minskat. En ytterligare kning av arbetslsheten kan antas leda till strre efterfrÅgan pÅ AME:s tjÄnster, frÄmst fr personer som stÅr lÅngt frÅn arbetsmarknaden.

Den svenska flykting- och asylpolitiken År under utredning, varfr kommunernas roll i framtiden kan komma att frÄndras. Detta kan pÅverka nuvarande uppdrag inom introduktion fr nyanlÄnda flyktingar.

Uppdrag inom prvningsresursen genom avtal med Samordningsfrbundet VÄnersborg – Mellerud upphr 2009. Det År osÅkert om det blir en frlÄngning infr 2010.

Under 2009 kommer ett samarbete att inledas med socialfrvaltningen rrande personer som uppbÄr frsrjningsstd. Hur detta kommer att finansieras under 2010 År i dagslÄget mycket osÅkert.

Finansiering av hemvaktmÄstarna upphr 2010. En fortsÄttning av verksamheten krÄver budgettillfrsel motsvarande 2009 Års nivÅ, 500 Tkr.

5. Ekonomiska resurser

Anvisad budgetram 181 532 Tkr

I **anvisningarna** justerades gymnasienÄmndens budgetram ned med -7 645 Tkr.

DÅ antalet elever inom gymnasieÅldern minskar justerades budgetramen ned med -4 000 Tkr.

Ramreduceringen frÅn 2009 minskade ramen med -1 771 Tkr. Ytterligare 1% neddragning 2010 minskade nÄmndens budgetram med -1 874 Tkr.

Budgetberedningen freslÅr ytterligare besparing om -3 631 Tkr.

KommunfullmÄktiges beslut:

GymnasienÄmndens budgetram 2010 faststÄlls i enlighet med anvisningarna och budgetberedningens frslag till totalt 177 901 Tkr.

GymnasienÄmnden ges i uppdrag att ka attraktiviteten hos de mest konkurrensutsatta programmen.

| ResultatrÄkning Mkr | Bokslut 2008 | Budget 2009 | Budget 2010 |
|------------------------|-----------------|----------------|----------------|
| Summa intÄkter | 75,4 | 60,8 | 64,0 |
| Personalkostnader | 140,0 | 127,1 | 124,0 |
| Omkostnader | 121,4 | 118,8 | 115,1 |
| RÄnta | 0,4 | 0,4 | 0,4 |
| Avskrivning | 2,4 | 2,4 | 2,4 |
| Summa kostnader | 264,2 | 248,7 | 241,9 |
| Nettokostnader | 188,8 | 187,9 | 177,9 |

| Anslagsbindning Mkr | IntÄkt 2010 | Kostnad 2010 | Netto 2010 |
|--------------------------------|----------------|-----------------|---------------|
| NÄmnd/administration | 0,0 | 5,8 | 5,8 |
| Gymnasieskola/gymnasiesÄrskola | 33,4 | 181,4 | 148,0 |
| Komvux | 0,1 | 17,6 | 17,5 |
| Uppdragsutbildningen | 6,8 | 6,8 | 0,0 |
| Arbetsmarknadsenheten | 23,7 | 33,9 | 10,2 |
| Ramreducering | | -3,6 | -3,6 |
| Summa | 64,0 | 241,9 | 177,9 |

Kommunfullmäktige

1. Verksamhetsbeskrivning

Kommunfullmäktige har 51 ledamöter och är kommunens beslutande organ.

Fullmäktige fastställer budget och övriga övergripande program för den kommunala verksamheten och beslutar även i övriga ärenden av större vikt.

Under kommunfullmäktige finns valberedningen, som förbereder fullmäktiges val.

2. Ekonomiska resurser

Anvisad budgetram 1 745 Tkr

I **anvisningarna** justerades kommunfullmäktiges budgetram ned med -35 Tkr.

Ramreduceringen från 2009 minskade ramen med -17 Tkr. Ytterligare 1 % neddragning 2010 minskade nämndens budgetram med -18 Tkr.

Budgetberedningen föreslår en ytterligare besparing om -35 Tkr.

Kommunfullmäktiges beslut:

Kommunfullmäktiges budgetram 2010 fastställs i enlighet med anvisningarna och budgetberedningens förslag till totalt 1 710 Tkr.

| Resultaträkning Mkr | Bokslut 2008 | Budget 2009 | Budget 2010 |
|------------------------|-----------------|----------------|----------------|
| Summa intäkter | 0,0 | 0,0 | 0,0 |
| Personalkostnader | 0,8 | 0,9 | 0,9 |
| Omkostnader | 1,0 | 0,9 | 0,8 |
| Ränta | 0,0 | 0,0 | 0,0 |
| Avskrivning | 0,0 | 0,0 | 0,0 |
| Summa kostnader | 1,8 | 1,8 | 1,7 |
| Nettokostnader | 1,8 | 1,8 | 1,7 |

| Mandatfördelning under perioderna: | 1995/1998 | 1999/2002 | 2003/2006 | 2007/2010 |
|------------------------------------|-----------|-----------|-----------|-----------|
| Centerpartiet | 4 | 4 | 4 | 5 |
| Folkpartiet Liberalerna | 3 | 2 | 5 | 4 |
| Moderata samlingspartiet | 7 | 6 | 6 | 9 |
| Socialdemokraterna | 21 | 16 | 20 | 21 |
| Vänsterpartiet | 3 | 5 | 5 | 4 |
| Miljöpartiet De Gröna | 2 | 2 | 2 | 2 |
| Kristdemokraterna | 2 | 4 | 4 | 4 |
| Folkviljan | 9 | 12 | 5 | 2 |
| TOTALT | 51 | 51 | 51 | 51 |

Kommunstyrelsen

1. Verksamhetsbeskrivning

Kommunstyrelsen är kommunens ledande politiska förvaltningsorgan med ansvar för hela kommunens utveckling och ekonomiska ställning. Kommunstyrelsen leder och samordnar planeringen och uppföljningen av kommunens ekonomi och verksamheter. De närmare åliggandena för styrelsen finns i kommunallagen och reglemente för kommunstyrelsen.

Kommunstyrelsen är även arbetslöshetsnämnd, beredskapsnämnd, civilförsvarsnämnd, krisledningsnämnd, hamnstyrelse, och räddningsnämnd samt personalorgan. Inom styrelsen finns ett arbetsutskott, ett personal- och förhandlingsutskott och ett konsumentutskott.

Kommunstyrelse

Kommunstyrelsen ska leda förvaltningen av kommunens angelägenheter och ha uppsikt över övriga nämnders verksamhet.

Kommunstyrelsen ansvarar för kommunens mark- och bostadspolitik, energiplanering, kollektivtrafik samt kontakter med näringslivet,

Kommunledning

Kommunstyrelsen biträds av kommunkansliet, ekonomikontoret, personalkontoret och utvecklingskontoret.

Kommunkansliets ansvarsområden omfattar ärendehantering, juridisk rådgivning, diarium och arkiv, information och allmän service åt förtroendevalda, förvaltningar, allmänhet m.fl. Vidare är viktiga uppgifter att vara kanslifunktion åt valnämnden och överförmyndarnämnden. Kommunkansliet leder också utvecklingen av det gemensamma ärendehanteringssystemet. Inom det juridiska området ges också olika internutbildningar, t.ex. om kommunallagen och förvaltningslagen.

Inom konsumentverksamheten ska stöd ges till hushållen i deras strävan att effektivt utnyttja sina resurser samt stärka konsumenternas ställning på marknaden. Konsument Vänersborg är också an-

svarig för budget- och skuldrådgivningen samt för energirådgivningen.

Ekonomikontoret ansvarar för finansförvaltning, ekonomisk planering och uppföljning samt ger råd och stöd till förvaltningarna i ekonomiska frågor. I detta ingår att samordna kommunens arbete med budget, redovisning, uppföljning och bokslut. Ekonomikontoret tillhandahåller även finansiell service samt systemförvaltning till AB Vänersborgsbostäder och Fastighets AB Vänersborg.

Ekonomikontoret svarar för utbildning och information kring upphandlingsfrågor, handlägger kommunövergripande upphandlingar samt bistår förvaltningarna med enhets specifika upphandlingar.

Personalkontorets ansvarsområde omfattar att under kommunstyrelsen övergripande svara för och samordna personalpolitik, löne- och personaladministration samt förhandlingsverksamhet.

Personalkontoret handlägger avtals-, pensions- och försäkringsfrågor samt medbestämmande och samverkansfrågor. Hälsa, arbetsmiljö och jämställdhet är andra viktiga verksamhetsområden liksom övergripande personalplanering och personalekonomi.

Utvecklingskontoret svarar för beslutsstöd till kommunfullmäktige, kommunstyrelsen och kommunalråden vad gäller målstyrning, kvalitets- och uppföljningsfrågor, ledarstrategi, folkhälsofrågor, miljösamordning (Agenda 21), IT-strategi, statistik, kollektivtrafik, högskolefrågor, näringslivsfrågor, regionala frågor och internationaliseringsfrågor.

Inom näringslivsutveckling ryms verksamheterna Trollhättan-Vänersborgs tillväxtallians och Vänersborg & Co. Kommunen ger verksamhetsbidrag till Vattenpalatset, Kungajaktsmuseet samt Vänersborg Turist AB.

Övergripande uppgifter är att ta fram gemensamt planeringsunderlag i form av översiktsplan, bostadsförsörjningsprogram, statistik och geografiskt informationssystem, GIS. Kontoret svarar för kommunens övergripande informationsverksamhet.

Räddningstjänst/säkerhet

Kommunstyrelsen har ansvaret för räddningstjänst, säkerhet och för arbetet enligt lagen om kommuners och landstings åtgärder inför och vid extraordinära händelser i fredstid och höjd beredskap (LXO).

Räddningstjänsten är organiserad i ett kommunalförbund tillsammans med Trollhättan, Mellerud och Färgelanda kommuner, Norra Älvsborgs Räddningstjänstförbund (Närf).

Kommunen har ansvar för att arbeta fram risk- och sårbarhetsanalyser enligt LXO. Kommunen har också ansvar för att samverka och samordna beredskapsarbetet med statliga myndigheter, landstinget, kyrkliga kommuner, samt organisationer och företag. Ett specialdestinerat statsbidrag utgår för verksamheten. Säkerhetssamordnaren, som tillhör kommunkansliet, har det övergripande samordningsansvaret för verksamheten.

Utöver säkerhetsarbetet som beskrivits ovan ska säkerhetssamordnaren verka för systematiskt säkerhetsarbete i stort inom kommunen. Till sin hjälp har säkerhetssamordnaren en riskhanteringsgrupp som består av representanter från övriga förvaltningar samt Närf och AB Vänersborgsbostäder.

Kommunens försäkringsskydd handläggs av kommunkansliet. Under 2007 upphandlade kommunen, med hjälp av försäkringsmäklare, nya försäkringar. Dessa gäller 2008-01-01—2010-12-31 med option på ytterligare ett plus ett år. Kommunkansliet är också tillsammans med försäkringsmäklarna rådgivare till kommunens förvaltningar i försäkringsfrågor.

2. Inriktningsmål

Kommunstyrelsen och dess underställda verksamheter arbetar inom de kommungemensamma utvecklingsområdena och efter de inriktningsmål som fastställs genom kommunfullmäktiges beslut om mål- och resursplan. Målen konkretiseras i förväntade resultat.

3. Förväntade resultat

Förväntade resultat – boende

- Antalet invånare ökar något.
- Kommunen ska vara väl rustad med planer för bostadsbyggandet för att möta en väntad uppgång.
- Bibehållen hög livskvalitet och ökad trygghet i boendet.

Förväntade resultat – näringsliv och turism

- God kommunikation och samverkan med näringslivet.
- Besöksnäringen utvecklas inom Visit Trollhättan Vänersborg efter en strategisk plan.

Förväntade resultat – serviceskyldighet, samverkan och effektivitet

- Det internationella arbetet tillför kommunen kompetens och medel.
- I utvecklingsarbetet kommer medborgare och brukare till tals via fokusgrupper och enkäter.
- Kommunikationen med medborgare, företagare och organisationer ska förbättras.
- Kommunikationen ska ske med ett enkelt och klart språk.

Förväntade resultat – lokala miljömål

- Alla förslag till kommunstyrelsen har prövats utifrån hållbarhetsperspektivet i Vision Vänersborg
- Verksamheten utvecklar resfria konferenser.

Förväntade resultat – medverkan i arbetsmarknadspolitiska åtgärder och ansvar för arbetslösa ungdomar

- Kommunstyrelsen och förvaltningen har en bra styrning och samordning av kommunens arbetsmarknadsåtgärder.
- Praktikplatser erbjuds inom förvaltningen.

Förväntade resultat – god ekonomisk hushållning

- Effektivare fakturahantering – ökad E-handel sker.
- Förbättrat IT-stöd för budget och ekonomisk uppföljning.
- Samtliga ansvarsenheter inom kommunstyrelsen redovisar budgetöverskott.
- Kommunstyrelsens arbetsutskott ska under året genomföra uppföljningsträffar med företrädare för samtliga nämnder, samt med styrelser för helägda bolag.

Förväntade resultat – personalpolitiska mål

- Dialog och samverkan är en naturlig del i verksamheternas dagliga arbete.
- Individuella kompetensutvecklingsplaner används i hela organisationen.
- Rehabprocessen har blivit effektivare.
- Medarbetarnas upplevelse av aktivt jämställdhetsarbete har ökat.
- Stödet i de personaladministrativa processerna har förbättrats genom införande av ett komplett PA-system 2010.
- Fler av kommunens anställda har en aktivare fritid och tränar regelbundet.

5. Ekonomiska resurser

I **anvisningarna** justerades kommunstyrelsens budgettram ned med sammanlagt -14 348 Tkr.

Personalkontorets verksamhet minskades med -2 000 Tkr. Till medfinansiering av Fyrbodal tillfördes 1 200 Tkr.

Till vissa beslut som tidigare finansierats ur kommunstyrelsens förfogandeanslag avsattes 800 Tkr. Kommunstyrelsens förfogandeanslag sänktes från 17 000 Tkr till 5 000 Tkr.

Ramreduceringen från 2009 minskade ramen med -1 111 Tkr. Ytterligare 1% neddragning 2010 minskade nämndens budgettram med -1 537 Tkr. Dessa fördelas på Agendaverksamhet -100 Tkr, information -100 Tkr, Kungajaktsmuseet -160 Tkr, tjänst vid näringslivsverksamheten -390 Tkr, centrumutveckling -87 Tkr, chefsrekrytering -500 Tkr och avtalspensioner -200 Tkr.

Budgetberedningen föreslår, i enlighet med tidigare beslut, att 500 Tkr omfördelas från kommunstyrelsen till byggnadsnämnden för verksamheten GIS och 1 320 Tkr från socialnämnden till kommunstyrelsen för löneadministrativt.

Budgetberedningen föreslår vidare att kommunstyrelsens ram justeras ned med ett ytterligare spararbete på -4 219 Tkr varav -800 Tkr fördelas till högskolecentrum, -500 Tkr till IT-verksamheten och -100 Tkr till ekonomikontoret. Resterande -2 819 Tkr är en ospecificerad generell besparing.

Kommunfullmäktiges beslut:

Kommunstyrelsens budgettram 2010 fastställs i enlighet med anvisningarna och budgetberedningens förslag till totalt 136 733 Tkr.

Kommunstyrelsen ges i uppdrag att stärka och befästa Vänersborgs ställning som Regionhuvudstad

Kommunstyrelsen ges i uppdrag att påbörja översynen av den politiska organisationen inför nästa mandatperiod. Kopplat till denna översyn aktiveras också arvodesberedningen.

| Resultaträkning Mkr | Bokslut 2008 | Budget 2009 | Budget 2010 |
|------------------------|-----------------|----------------|----------------|
| Summa intäkter | 19,1 | 9,0 | 9,0 |
| Personalkostnader | 46,1 | 43,8 | 43,4 |
| Omkostnader | 108,7 | 114,2 | 100,0 |
| Ränta | 0,5 | 0,5 | 0,4 |
| Avskrivning | 2,0 | 1,9 | 1,9 |
| Summa kostnader | 157,3 | 160,4 | 145,7 |
| Nettokostnader | 138,2 | 151,4 | 136,7 |

| Anslagsbindning Mkr | Intäkt 2010 | Kostnad 2010 | Netto 2010 |
|--------------------------|----------------|-----------------|---------------|
| Kommunstyrelse | | 14,9 | 14,9 |
| Kommunledning | 6,5 | 100,8 | 94,3 |
| Räddningstjänst/säkerhet | 2,5 | 30,0 | 27,5 |
| Summa | 9,0 | 145,7 | 136,7 |

Kommunstyrelsen beslutade för egen del:

Kommunstyrelsen beslutade att en genomlysning ska göras av Högskolecentrums verksamhet.

Kommunstyrelsen beslutade också att utvärdera Vänersborg & Co och utifrån detta vässa funktionen med uppdraget: "en dörr in i kommunen".

Kulturnämnden

1. Verksamhetsbeskrivning

1.1 Bibliotek och kultur

Nämndens övergripande mål för kulturen är att "I Vänersborgs kommun ska alla ha lika möjligheter att utöva sina demokratiska fri- och rättigheter och uppleva sin livsmiljö som attraktiv, meningsfull och utvecklande". Detta beskriver på vilket sätt nämnden valt att förhålla sig till den kommunövergripande visionen.

I denna vision står bl.a. att läsa: "En livaktig kultur- och fritidsverksamhet gör kommunen attraktiv för såväl företagande som boende och besökare". Nämnden har för att tydliggöra det övergripande målet särskilt pekat ut följande områden:

- Arbetet för att stimulera barn och ungdomar att läsa, att erbjuda dem upplevelser och ge dem möjlighet till eget skapande utmanar såväl bibliotek som konsthall och museum.
- Ett arbete med stöd i begreppet estetiska läroprocesser utmanar verksamheterna till fördjupning och fortsatt utveckling i det nära och lyckosamma samarbetet med skolor, förskolor och musikskola kring kultur för barn och unga.
- Biblioteket, med filialer, fortsätter att utvecklas som central mötesplats, där vänersborgarna inspireras och stimuleras till allt från nya läsupplevelser till kulturupplevelser och eget skapande som till exempel demoteket.
- Arbetet med att utveckla och förankra tänkandet kring bibliotek som lärcentra fortsätter.
- Verksamheterna ska också sätta särskilt fokus på arbetet kring att nå nya grupper och öka antalet besökare.
- Konsthallens verksamhet tar ytterligare några steg på vägen mot en aktiv, stimulerande och nyskapande mötesplats som rymmer allt från konstpedagogisk barnverksamhet som spännande utställningar och evenemang.
- I nära samverkan med musik och ungdom och gymnasieskolan fortsätter arbetet kring kulturella mötesplatser för ungdomar, beskrivet i projektet "Kulturfönster".

Nyckeltal/jämförelsetal

| Bibliotek och kultur | Bokslut 2008 | Budget 2009 | Budget 2010 |
|--|-----------------|----------------|----------------|
| Bibliotek | | | |
| Utlånade böcker | 232 197 | 240 000 | 240 000 |
| Utlånade AV-media | 96 472 | 110 000 | 110 000 |
| Totalt utlån media | 328 669 | 350 000 | 350 000 |
| Huvudbiblioteket | | | |
| - antal besökande | 193 483 | 220 000 | 220 000 |
| Kultur | | | |
| Konsthall | | | |
| - antal besökande | 16 694 | 15 000 | 15 000 |
| Vänersborgs museum | | | |
| - antal besökande | 15 483 | 15 000 | 15 000 |
| Kulturaktiviteter | | | |
| yngre publik (4-16 år) | | | |
| - antal arrangemang | 167 | 400 | 167 |
| - antal deltagare | 9 447 | 22 000 | 12 000 |
| Antal större evenemang | 47 | 25 | 25 |
| <i>(där kulturnämnden är delaktig)</i> | | | |

2. Inriktningsmål

2.1 Kultur och fritid

I vision Vänersborg står följande att läsa: "En livaktig kultur- och fritidsverksamhet gör kommunen attraktiv för såväl företagande som boende och besökare."

"På sportcentrum, teatern, Sanden, Skräcklan och i Plantaget bjuder många aktörer på olika evenemang och upplevelser för invånare och besökare."

Övergripande mål för kulturen

2.2 Bibliotek

I Vänersborgs kommun ska alla ha möjlighet att utöva sina demokratiska rättigheter och uppleva sin livsmiljö attraktiv, meningsfull och utvecklande.

2.3 Konsthallen

En konsthall attraktiv och tillgänglig för alla.

2.4 Ekonomiska mål och riktlinjer för verksamheten

All verksamhet ska bedrivas i en anda av god ekonomisk hushållning i enlighet med mål och ramar, med rationell hantering av beslutad budgetram.

3. Förväntade resultat

3.1 Vision Vänersborg

Kulturnämnden arbetar med ambitionen att ge invånare och besökare olika evenemang och upplevelser.

3.2 Barn och unga/Utveckla mötesplatser

Ökad livskvalitet genom läsa – skapa – uppleva. Fler barn deltar i skapande verksamhet och biblioteket är en självklar mötesplats. Fler unga ges förutsättningar att engageras i föreningslivet.

3.3 Konsthallen

Fler kulturella aktiviteter för alla åldrar. Attraktiva utställningar som lockar besökare till konsthallen.

3.4 Ekonomiska mål och riktlinjer för verksamheten

Ett väl fungerande system för uppföljning och dokumentation, där kostnader och verksamheten kontinuerligt värderas och prövas.

4. Verksamhetsförändring/ramanpassning

För att höja kvaliteten på bibliotekets verksamhet krävs omfattande investeringar 2011. Idag finns en föråldrad automatpark som egentligen är mer mekanisk än automatisk. Genom införande av RFID-teknik (som innebär etiketter med datachips för säkrare och effektivare hantering av medier genom inbyggd bibliografisk information och stöldskydd) och nya utlånings- och återlämningsautomater får personalen mer tid för service och kvalificerade tjänster, färre arbetsskador och högre servicegrad till besökarna genom kortare väntetider.

För utveckling av bibliotekets verksamhet både vad gäller datateknik för låntagare och biblioteket som mötesplats behövs ökad budgetram för att uppnå högre tillgänglighet för besökarna genom exempelvis kaféverksamhet, ökade öppettider både morgon och kväll samt söndag. Nyttänkande kring pedagogisk verksamhet på biblioteket kräver ökad personaltäthet.

Arbetet kring biblioteken som en central mötesplats fortskrider. Ambitionen är att biblioteken ska fortsätta att erbjuda kommuninvånarna ett brett utbud av evenemang och aktiviteter.

Marknadsföringen blir allt viktigare och tar mer resurser i anspråk. En orsak till detta är ett uttalat önskemål från föreningslivet om att samordna evenemang och aktiviteter i gemensam information och utskick.

Dansen som en kulturell upplevelse för alla åldrar är något som börjar synas i kulturnämndens utbud. Här sker samverkan med andra aktörer.

Parallellt med strävan att nå uppsatta mål för verksamheten, samtidigt som det ekonomiska läget förändrats med minskade budgetramar, gör kulturnämnden anpassningar av budget. De anpassningar som är aktuella är att inte tillsätta vakanshållna tjänster samtidigt som provningar sker av alla kostnader. Nämnden har som ambition att minska antalet sammanträden samtidigt som tiden per sammanträde ska minska.

Förhandlingar om utökad yta för verksamheten har avbrutits.

5. Ekonomiska resurser

Anvisad budgetram 22 908 Tkr

I **anvisningarna** justerades kulturnämndens budgetram ned med -325 Tkr.

Ramreduceringen från 2009 minskade ramen med -94 Tkr. Ytterligare 1% neddragning 2010 minskade nämndens budgetram med -231 Tkr.

Budgetberedningen föreslår en ytterligare besparing om -458 Tkr.

Kommunfullmäktiges beslut:

Kulturnämndens budgetram 2010 fastställs i enlighet med anvisningarna och budgetberedningens förslag till totalt 22 450 Tkr.

| Resultaträkning Mkr | Bokslut 2008 | Budget 2009 | Budget 2010 |
|------------------------|-----------------|----------------|----------------|
| Summa intäkter | 2,3 | 1,9 | 1,9 |
| Personalkostnader | 6,7 | 6,5 | 6,5 |
| Omkostnader | 18,4 | 18,1 | 17,4 |
| Ränta | 0,0 | 0,1 | 0,1 |
| Avskrivning | 0,2 | 0,3 | 0,3 |
| Summa kostnader | 25,3 | 25,0 | 24,3 |
| Nettokostnader | 23,0 | 23,1 | 22,4 |

Miljö- och hälsoskydds nämnden

1. Verksamhetsbeskrivning

Miljö- och hälsoskydds nämnden har kommunens uppdrag att arbeta för efterlevnaden av de lagar och förordningar som rör miljö- och hälsoskydd, avlopp, livsmedel, tobak, strålskydd och naturvård. Nämnden deltar också i det lokala miljömålsarbetet, både vad gäller planering och genomförande. Klimatfrämjande åtgärder och naturvårdsprojekt med beviljade bidrag är andra stora arbetsuppgifter. Kommunens vision framför att miljömål finns antagna och genomförda. Nämnden styr sin planering utifrån dessa.

För att gynna ett barnperspektiv i samhällsutvecklingen är det nämndens ambition att i kommande verksamhetsplaner och i varje tillämpligt ärende hålla sig till en strategi som främjar aspekterna

- rent dricksvatten och goda sanitära förhållanden,
- bra närmiljöer för boende och skolor,
- frisk luft och minskad respiratorisk sjukdom och
- minskade kemiska och fysikaliska miljörisker.

Miljö- och hälsoskyddsförvaltningens insatser styrs även till mycket stor del av inkommande ärenden som anmälningar, klagomål, ansökningar och remisser.

Enligt resursbehovsutredningen år 2008 finns behov av 13 heltidstjänster vid miljö- och hälsoskyddsförvaltningen för tillsynsinsatser inom områdena miljö- och hälsoskydd, avlopp, livsmedel, tobak, strålskydd, naturvård, strategiskt miljöarbete samt administration.

Vad gäller miljö- och hälsoskydds nämndens ekonomiska resurser har dessa givit förutsättningar för en god verksamhet, även om nämnden genom prioriteringar tillsett att budgetutrymmet hållits med god marginal. Nämnden har av kommunfullmäktige bemyndigats räkna upp timtaxa för tillsyn med konsumentprisindex till 650:- per timme. Införandet av en riskbaserad taxa enligt planerna i 2008 års mål- och resursplan har flyttats fram i tiden.

2. Inriktningsmål

2.1 Boende

Miljömål: Begränsad klimatpåverkan

Minskade utsläpp av växthusgaser.

Miljömål: Giftfri miljö

Utfasning av särskilt farliga kemiska ämnen. Minskade miljö- och hälsorisker vid användning av kemiska ämnen.

Miljömål: Ingen övergödning

Utsläpp av kväve och fosfor till sjöar och vattendrag ska minska. Utsläpp av kväve och fosfor från enskilda avlopp ska minska. Åtgärder med att förbättra statusen av kommunens sjöar och vattendrag skall prioriteras.

Miljömål: En god bebyggd miljö

Gröna miljöer och närnatur är viktigt för människors hälsa och livskvalitet och ska finnas lättillgängliga i våra bostadsområden. Närnatur ska finnas i anslutning till skolor och förskolor. Låga halter radon i bostäder. Samtliga byggnader där människor ofta vistas ska ha en god ventilation. Bullernivån i bostäder klarar fastställda riktvärden. Slam från reningsverk och biogasframställning ska på ett säkert sätt ingå i kretsloppet.

2.2 Kultur, fritid, turism

Kommunens badplatser ska ha god vattenkvalitet. Bevarande och utveckling av natur- och kulturvärden i tätortsnära skogsområden.

2.3 Ekonomiska mål och riktlinjer för verksamheten:

Budget i balans. Säker ärendehantering

2.4 Övrig verksamhet

Miljömål: Samtliga nationella, regionala och lokala

Samtliga förekommande ärenden är granskade utifrån ett hållbarhetsperspektiv.

Livsmedelstillsyn

Tillgång till säkra livsmedel och säkert dricksvatten.

3. Förväntade resultat

3.1 Boende

Begränsad klimatpåverkan

Ett tillsynsprojekt genomfört med inriktning mot 20 verksamheter som leder till minskad energiförbrukning per producerad enhet.

Giftfri miljö

Utbyte av eventuella produkter med utfasningsämnen till produkter med mindre farliga ämnen ska ske på 25 inventerade verksamheter. Ökad kunskap om utsläpp av farliga kemiska ämnen till kommunens spillvattennät.

Ingen övergödning

Fortsatt inventering av enskilda avlopp. Föreläggande till fastighetsägare där kraven på rening av avloppsvatten ej uppfylls. Kretsloppslösningar prioriteras. Miljötillsyn av lantbruk genomfört enligt tillsynsplan. Åtgärder med att förbättra statusen av kommunens sjöar och vattendrag har prioriterats.

En god bebyggd miljö

I 25 % av kommunens flerbostadshus har radonhalten undersökts. Åtgärder enligt bullerplan är utförda. 5-10 skolor och förskolor har inspekterats avseende inom- och utomhusmiljö. Information om miljöbalkens krav angående verksamhetens egenkontroll har givits, Arbete pågår för att slam från reningsverk och biogasframställning på ett säkert sätt kan ingå i kretsloppet. Alla har tillgång till både små och stora närturområden. Vid förtätningar och byggande av nya bostäder värnas närturområdet och tillgänglighet för alla.

3.2 Kultur, fritid, turism

Vattenkvaliteten vid kommunens badplatser är god. Värdefulla naturområden i kommunen är tillgängliga för både boende och turister. Inom Lillåprojektet har vattendraget restaurerats och stigarna förbättrats.

3.3 Ekonomiska mål och riktlinjer för verksamheten:

Administration

Tillräckliga resurser. Effektiv handläggning och administration.

3.4 Övrig verksamhet

Miljömål: Samtliga nationella, regionala och lokala

Miljöperspektiv är grundläggande i alla utvecklingsfrågor.

Livsmedelstillsyn

Kontroll av samtliga anläggningar, i enlighet med tillsynsplan 2010, är genomförd. Nyttillkomna anläggningar är granskade. Nämnden har deltagit i regionala projekt och riksprojekt för livsmedelstillsyn.

4. Ekonomiska resurser

Anvisad budgetram 5 268 Tkr

I **anvisningarna** justerades miljö- och hälsoskyddsnämndens budgetram ned med -75 Tkr.

Ramreduceringen från 2009 minskade ramen med -22 Tkr. Ytterligare 1% neddragning 2010 minskade nämndens budgetram med -53 Tkr.

Budgetberedningen föreslår ytterligare besparing om -105 Tkr.

Kommunfullmäktiges beslut:

Miljö- och hälsoskyddsnämndens budgetram 2010 fastställs i enlighet med anvisningarna och budgetberedningens förslag till totalt 5 163 Tkr.

| Resultaträkning Mkr | Bokslut 2008 | Budget 2009 | Budget 2010 |
|------------------------|-----------------|----------------|----------------|
| Summa intäkter | 1,9 | 1,5 | 1,6 |
| Personalkostnader | 5,1 | 5,4 | 5,6 |
| Omkostnader | 1,7 | 1,4 | 1,2 |
| Ränta | 0,0 | 0,0 | 0,0 |
| Avskrivning | 0,0 | 0,0 | 0,0 |
| Summa kostnader | 6,8 | 6,8 | 6,8 |
| Nettokostnader | 4,9 | 5,3 | 5,2 |

Revision och Valnämnd

Revision

1. Verksamhetsbeskrivning

Kommunens revisorer ska enligt kommunallagen granska kommunstyrelsens och övriga nämnders verksamhet. Härvid ska revisorerna

- pröva om verksamheten utövas på ett ändamålsenligt och från ekonomisk synpunkt tillfredsställande sätt,
- granska om räkenskaperna är rättvisande och nämndernas kontroll är tillräcklig,
- följa om kommunstyrelsens och nämnders beslut överensstämmer med för verksamheten gällande bestämmelser.

Revisorerna är 7 till antalet och väljs av kommunfullmäktige. Till hjälp för sin verksamhet anlitar de utomstående fackrevisorer från Öhrlings PricewaterhouseCoopers.

2. Ekonomiska resurser

Anvisad budgetram 1 138 Tkr

I **anvisningarna** justerades revisionens budgetram ned med -28 Tkr.

Ramreduceringen från 2009 minskade ramen med -16 Tkr. Ytterligare 1% neddragning 2010 minskade nämndens budgetram med -12 Tkr.

Budgetberedningen föreslår ytterligare besparing om -23 Tkr.

Kommunfullmäktiges beslut:

Revisionens budgetram 2010 fastställs i enlighet med anvisningarna och budgetberedningens förslag till totalt 1 115 Tkr.

| Resultaträkning Mkr | Bokslut 2008 | Budget 2009 | Budget 2010 |
|------------------------|-----------------|----------------|----------------|
| Summa intäkter | 0,0 | 0,0 | 0,0 |
| Personalkostnader | 0,3 | 0,4 | 0,4 |
| Omkostnader | 0,7 | 0,8 | 0,7 |
| Ränta | 0,0 | 0,0 | 0,0 |
| Avskrivning | 0,0 | 0,0 | 0,0 |
| Summa kostnader | 1,0 | 1,2 | 1,1 |
| Nettokostnader | 1,0 | 1,2 | 1,1 |

Valnämnd

1. Verksamhetsbeskrivning

Valnämnden har 3 ledamöter (och 3 ersättare). Nämnden svarar för genomförandet av allmänna val.

2. Ekonomiska resurser

Anvisad budgetram 367 Tkr

I **anvisningarna** minskades valnämndens budgetram med 1% vilket motsvarar -4 Tkr.

Budgetberedningen föreslår ytterligare besparing om -7 Tkr.

Kommunfullmäktiges beslut:

Valnämndens budgetram 2010 fastställs i enlighet med anvisningarna och budgetberedningens förslag till totalt 360 Tkr.

| Resultaträkning Mkr | Bokslut 2008 | Budget 2009 | Budget 2010 |
|------------------------|-----------------|----------------|----------------|
| Summa intäkter | 0,0 | 0,0 | 0,0 |
| Personalkostnader | 0,0 | 0,4 | 0,4 |
| Omkostnader | 0,0 | 0,0 | 0,0 |
| Ränta | 0,0 | 0,0 | 0,0 |
| Avskrivning | 0,0 | 0,0 | 0,0 |
| Summa kostnader | 0,0 | 0,4 | 0,4 |
| Nettokostnader | 0,0 | 0,4 | 0,4 |

Samhällsbyggnadsnämnden

1. Verksamhetsbeskrivning

1.1 Nämnd och förvaltningsgemensamt

Samhällsbyggnadsnämnden består av 11 ledamöter och 11 ersättare och ansvarar för följande verksamheter:

- Förvaltningsledning för samhällsbyggnad
- Gatu- och väghållning
- Parkverksamhet
- Övrig verksamhet inom gatuenheten, enskild väghållning, bidrag m.m.
- Teknik- och trafikenheten
- Fastighetsförvaltning
- Städverksamhet
- Måltidsproduktion
- Tryckeri
- Verksamhetsvaktmästeri
- Telefonväxel, reception
- Konferensservice
- Bilpool
- Renhållningsverk
- Vatten- och avloppsverk

Förvaltningsledningens uppgift är att leda förvaltningens verksamhet i enlighet med samhällsbyggnadsnämndens beslut och intentioner.

1.2 Gatuenheten

Gatu- och väghållning, parkverksamhet samt övrig verksamhet, såsom bidrag till enskild väghållning, underhåll av badplatser m.m., är verksamheter inom gatuenheten. Drift och underhåll av gator/vägar samt parker utförs av enheten. Även viss verksamhet, som inte direkt är gatu- eller parkunderhåll, sköts också av gatuenheten, exempelvis toaletter, torg, julgranar flaggning m.m.

1.3 Teknik- och trafikenheten

Medverkan sker vid planarbete och verkställighet av genomförande. Enheten utreder, projekterar och kostnadsberäknar anläggningsarbeten för gator, VA-ledningar, gång- och cykelvägar, parker m.m., utför upphandling, byggledning och kontroll av anläggningsarbeten, handlägger nybyggnadskartor, belyningsfrågor, tillstånd och upplåtelse för ledningar i allmän mark samt upprättar ledningskartverk för VA.

Enheten hanterar frågor om fysisk planering inom kommunen. Trafikärenden bereds inför politiska beslut. Dessutom utförs trafikmätningar samt inhämtande av grunddata om trafiken. Beslut fattas om vissa tillstånd samt dispenser. Vidare ansvaras för ärenden avseende disposition av allmän plats samt flyttning av fordon.

Parkeringsövervakning utförs av extern entreprenör.

1.4 Fastighetsenheten

Fastighetsenheten ansvarar för förvaltning av kommunens fastigheter. En del, som i huvudsak består av områdena skola, särskilt boende och förvaltning, hanteras av AB Vänersborgsbostäder enligt förvaltningsavtal. Omfattningen är ett drygt hundratal fastigheter och cirka 170 000 m²

Fastighetsenheten ansvarar vidare för bostadsanpassningsbidragen. Enheten utreder och beslutar om anpassningsbidrag i eget boende.

Enheten har även ansvar för båtplatser åt fritidsbåtar.

Köp och försäljning av hela eller delar av fastigheter ingår också i verksamheten samt tomtförsäljning.

1.5 Städheten

Städheten svarar för huvuddelen av kommunens städverksamhet inom skolor, förskolor och förvaltning. Det finns något över hundratalet städobjekt. Verksamheten finansieras av intäkter från kunderna.

1.6 Kostenheten

Kostenheten svarar för måltidsproduktion och distribution till barnomsorg, grundskola, gymnasium och äldreomsorg. Verksamheten finansieras av intäkter från kunderna.

1.7 Serviceenheten

Serviceenheten handhar teleservice som omfattar reception, telefonväxel, uthyrning av lokaler och bilar i kommunhuset. Vidare svarar enheten för kommuntryckeriet, kommunhusets cafeteria, administration av kommunhusets och socialförvaltning-

ens bilpool samt huvuddelen av kommunens vaktmästerifunktion för skola och barnomsorg.

1.8 Renhållningsverket

Renhållningsverket, som är balansräkningsenhet, svarar för bortforsling av hushållsavfall, latrin och slam från slamavskiljare och slutna tankar. Insamling av återvinningsbart material sker främst vid återvinningsstationerna, som är utplacerade i kommunen. Detta görs på uppdrag av producenternas materialbolag.

1.9 VA-verket

Inom samhällsbyggnad är även VA-verket balansräkningsenhet. Verksamheten omfattar produktion och distribution av renvatten, d.v.s. att till abonnenterna leverera ett ur bakteriologisk och fysikalisk-kemisk synpunkt tillfredsställande renvatten till lägsta möjliga kostnad. Den omfattar även avledning och rening av avloppsvatten, d.v.s. att från abonnenterna avleda avloppsvatten och rena detta i den utsträckning myndigheterna fastställt till lägsta möjliga kostnad.

Drift och underhåll av vatten- och avloppsledningar utförs på entreprenad av gatuenheten.

2. Inriktningsmål, god ekonomisk hushållning

Rent generellt finns det i kommunen ett antal dokument för att kunna styra verksamheterna och säkerställa processer för att bedriva dessa på ett kostnadseffektivt och ändamålsenligt sätt. Det finns reglementen, anvisningar, delegationsordningar, regler, riktlinjer, normer och policier. Dessutom förekommer ibland krav från statliga myndigheter samt att det även finns en lagstiftning som ska främja kostnadseffektivt arbetssätt och god kvalitet. Som exempel kan nämnas LOU samt livsmedelslagstiftningen.

2.1 Gatuenheten

Gatuenheten arbetar med ett kvalitetsledningssystem, som är uppbyggt enligt ISO 9001:2000.

Dokumentation/rutin för varje aktivitet i organisationen, som berör kvaliteten, ska upprättas och underhållas.

Gatu- och parkunderhåll ska ske på ett sådant sätt att kapitalförstöring undviks.

En flerårig plan för beläggningsunderhåll finns så att åtgärder kan sättas in där behoven är som störst. Vid enkätundersökningar har det vid flera tillfällen framkommit att vänersborgarna vill ge beläggningsunderhållet en hög prioritet.

2.2 Teknik- och trafikenheten

Enhetens målsättning är att finna så bra mänskliga, tekniska, miljövänliga och ekonomiskt förmånliga lösningar som möjligt vid utformning av anläggningar. Tillgänglighet, framkomlighet ska prioriteras.

2.3 Fastighetsenheten

Kommunens reglerings- och saneringsfastigheter ska förvaltas så att de inte uppfattas som rivningsobjekt.

Byggnadsmetoder, material och utrustning ska väljas på sådant sätt, att minsta möjliga underhåll och driftkostnader erfordras.

Underhållsplaner med prioriteringsordning för åtgärder finns, så att resurser sätts in där behoven är som störst.

Kommunens skogar ska skötas, så att de är en tillgång för medborgarnas rekreation och friluftsliv. Skogen är certifierad.

Utarrendering av jordbruksmark ska ske på marknadsmässiga villkor. Arrendatorer utses efter kompetens och lämplighet.

I syfte att nedbringa antalet jordbruksfordon på starkt trafikerade vägar, ska hänsyn tas till belägenheten av arrendatorns brukningscentrum i förhållande till arrendestället.

2.4 Städ- kost- och serviceenheterna

Enheterna ska åt kommunens förvaltningar producera tjänster som är konkurrenskraftiga i kvalitet och pris. Miljövänligare och effektivare städmetoder har införts. Bl.a. används s.k. ECO-maskiner som städar med endast vatten.

2.5 Renhållningsverket

Renhållningsverkets målsättning för avfallshanteringen ska utgå från de nationella och övergripande mål som beslutats av riksdagen och som innebär att producenten ansvarar för det avfall som uppstår från verksamheten. Avfallens innehåll av miljöskadliga ämnen ska minska.

2.6 VA-verket

Vatten ska tillhandahållas abonnenterna med stor leveranssäkerhet och med jämn och hög kvalitet.

2.7 Boende/infrastruktur

Boende för alla, alternativa upplåtelseformer i sjö nära, grönnära och/eller centrumnära områden. Invånarantal 50 000 personer år 2030. Förutsättningen för att nå målet är ett bostadsförslingsprogram med antagna detaljplaner.

3. Förväntade resultat

3.1 Gatuenheten

Målsättningen är att kommuninvånarna, ska uppfatta personalen som kompetent och pålitlig med stort miljö- och kvalitetstänkande

3.2 Teknik- och trafikenheten

Staden, kommunen ska utvecklas med tanke på att det finns en målsättning att invånarantalet ska öka. Det berör centrala parkeringsmöjligheter, bostäder samt verksamheter i övrigt.

3.3 Fastighetsenheten

Nya hyresgäster ska alltid avstå besittningsskyddet om fastigheten planeras för annan verksamhet inom fem år. Kommunen ska bygga och förvalta fastigheter för att tillgodose främst kommunens behov av lokaler.

Kommunens byggnader med tillhörande markanläggningar ska underhållas enligt upprättade planer för underhåll. Hyresgästen ska dock ha möjlighet att påverka omfattning och tidpunkt för det invändiga underhållet.

Skogsbruket ska vara långsiktigt ekonomiskt hållbart och den biologiska mångfalden ska bevaras.

För att marktillgängligheten för kommunen ska vara hög bör arrendeavtalen löpa på kort tid utifrån vad jordabalken medger.

3.4 Städ-, kost- och serviceenheterna

Enheterna ska vara intäktsfinansierade av respektive kunder.

3.5 Renhållningsverket

Återanvändning och återvinning av material ska öka. Teknik och system för en miljöriktig hantering och slutbehandling av avfallet ska utvecklas. En ny återvinningscentral planeras.

Kommunen ska ha en uppdaterad avfallsplan som anger kommunens detaljmål.

3.6 VA-verket

Samtliga abonnenter ska ha ett friskt, ej missfärgat vatten enligt Livsmedelsverkets normer.

Underhållsarbeten ska ha utförts så att anläggningarnas livstidskostnad minimerats och ställda krav från miljövårdande myndigheter och livsmedelsverk uppfyllts.

3.7 Boende/infrastruktur

Arbete pågår med att öka parkeringsmöjligheterna i centrum.

En revidering av trafikplanen ska göras. Trafikpla-

nen ska ligga till grund för många av de trafikrelaterade beslut som ska fattas inom kommunen. Dessutom ska en hastighetsöversyn göras med anledning av nytt hastighetsystem.

Markkonsekvenser och eventuella inköp av mark måste utredas. Konsekvenser för fastighetsenheten måste utredas vad avser skollokaler, äldreboenden och övrig kommunal service, exempelvis kommunhus.

En VA-utredning har utförts angående omvandlingsområden längs Vänerkusten. Åren 2010-2012 finns 110 000 Tkr. anslaget i investeringsbudgeten (2009 fanns 10 000 Tkr). Fortsatt utredande kommer att ske. Hela projektet är beräknat till 210 000 Tkr. Därutöver finns eller pågår detaljplanarbete för ett antal bostadsområden samt för handel/kontor inom Holmängenområdet.

4. Verksamhetsförändring/ Ramanpassning

4.1 Förvaltningsgemensamt

Reduceringskravet på samhällsbyggnadsnämnden är 579 Tkr. Budgeten för avtalspensioner strykes, eventuella framtida pensioner får bekostas av respektive avdelning inom befintlig budgetram. Även viss neddragning sker av annan personalkostnad.

4.2 Gatuenheten

Av 2009 års reduceringskrav på 2 278 Tkr föll 1 044 Tkr på gatuenheten, vilket naturligtvis även påverkar 2010 års budget. Ett antal "smärre" besparingar kan ge ett visst resultat. Inriktningen måste dock vara att en betydande minskning sker av beläggningsunderhållet, då även underhållskostnaderna för gatuljuset förväntas bli högt. Beläggningsunderhållet är en del av gatuunderhållet, som temporärt kan minska utan att akuta skador uppstår. Det är emellertid av vikt att det senare kan återställas. I annat fall kan ren kapitalförstöring uppstå.

Årsavgiften för en båtplats på Sanden föreslås bli 1 500 kronor inklusive moms. För Länsan och Yttre Länsan föreslås 650 kronor inklusive moms.

4.3 Teknik- och trafikenheten

En höjning sker av intäktsbudgeten för felparkeringsavgifter med 190 Tkr, men utan förändring av avgifterna. Ingen förändring utifrån 2009 års reduceringskrav.

4.4 Fastighetsenheten

Av 2009 års reduceringskrav föll 1 044 Tkr på fastighetsenheten. För fastighetsenheten, liksom för gatuenheten, påverkar detta även år 2010. Med ett gynnsamt utfall av driftkostnaderna kan delar av

Samhällsbyggnadsnämnden

neddragningen hämtas där. I övrigt får en minskning ske av det planerade underhållet, som redan ligger på en låg nivå per kvm och år.

Skulle byggnader fysiskt behöva nedmonteras under året önskar samhällsbyggnadsnämnden täckning utöver fastställd ram för dessa kostnader.

4.5 Renhållningsverket

Renhållningstaxan för villa 14-dagarshämtning höjs med 41 kronor, vilket innebär en höjning till 1 672 kronor per år samt att för övriga abonnenter höjs taxan med samma procentuella sats.

4.6 VA-verket

Utbyggnad av VA längs Vänerkusten planeras ske till avsevärda belopp. För att inte kapitalkostnader ska belasta VA-kollektivet alltför hårt, föreslås att kommunstyrelsen förskotterar anslutningsavgifter till VA-verket och att dessa återbetalas i den takt som dessa sedan inkommer till VA-verket.

5. Ekonomiska resurser

Anvisad budgetram 57 860 Tkr

Samhällsbyggnadsnämndens förslag:

Samhällsbyggnadsnämnden begär full täckning utöver ram för kostnader som följer om byggnader fysiskt ska nedmonteras.

Vad avser VA-utbyggnaden längs Vänerkusten, där stora investeringar planeras, föreslås att kommunstyrelsen förskotterar anslutningsavgifter till VA-kollektivet som sedan åter-betalas när väl anslutningsavgifterna inkommer.

Nämnden föreslår förändrad renhållningstaxa fr.o.m. 2010-01-01. Renhållningstaxan för villa 14 dagars hämtning höjs med 41 kronor. Det innebär en höjning till 1 672 kronor per år samt att för övriga abonnenter höjs taxan med samma procentuella sats.

Nämnden föreslår att taxan för båtplats av-seende fritidsbåtar fr.o.m. 2010-01-01 fastställs till 1 200 kronor för båtplats vid Sanden och 520 kronor för båtplats vid Länsan och yttre Länsan. Till dessa belopp tillkommer lag-stadgad moms.

I **anvisningarna** justerades samhällsbyggnadsnämndens budgetram ned med -2 357 Tkr.

Nämnden tillfördes 500 Tkr för kapitalkostnader för investeringar av näringspolitiska skäl.

Ramreduceringen från 2009 minskade ramen med -2 278 Tkr. Ytterligare 1% neddragning 2010 minskade nämndens budgetram med -579 Tkr.

Budgetberedningen föreslår en ytterligare besparing om -1 157 Tkr.

Kommunfullmäktiges beslut:

Kostnaderna för utbyggnaden av VA längs Vänerkusten ska i sin helhet finansieras inom VA-kollektivet. Någon förskottering av VA-avgifter till samhällsbyggnadsnämnden är därmed inte aktuell.

Samhällsbyggnadsnämnden ska samråda med kommunstyrelsen innan exploatering påbörjas av nya områden.

Den föreslagna förändringen av renhållningstaxan fastställs enligt samhällsbyggnadsnämndens beslut.

Samhällsbyggnadsnämnden bemyndigas att fastställa hyra för båtplats avseende fritidsbåtar.

Kommunstyrelsen ges i uppdrag att omfördela budget motsvarande de besparingar på fastighetsunderhåll som samhällsbyggnadsnämnden genomför till förhyrande nämnder.

Samhällsbyggnadsnämndens budgetram 2010 fastställs i enlighet med anvisningarna och budgetberedningens förslag till totalt 56 703 Tkr.

| Resultaträkning Mkr | Bokslut 2008 | Budget 2009 | Budget 2010 |
|------------------------|-----------------|----------------|----------------|
| Summa intäkter | 312,2 | 298,2 | 295,8 |
| Personalkostnader | 104,1 | 112,2 | 111,6 |
| Omkostnader | 197,3 | 169,9 | 169,0 |
| Ränta | 33,9 | 34,7 | 31,5 |
| Avskrivning | 45,8 | 40,4 | 40,4 |
| Summa kostnader | 381,1 | 357,2 | 352,5 |
| Nettokostnader | 68,9 | 59,0 | 56,7 |

| Anslagsbindning Mkr | Intäkt 2010 | Kostnad 2010 | Netto 2010 |
|------------------------------------|----------------|-----------------|---------------|
| Nämnd/administration | 0,2 | 5,2 | 5,0 |
| Gator & vägar/park/teknik & trafik | 15,5 | 63,9 | 48,4 |
| Fastighetsenhet | 111,1 | 114,6 | 3,5 |
| Städ-, kost- och serviceenhet | 100,2 | 101,2 | 1,0 |
| Renhållningsverk | 26,7 | 26,7 | 0,0 |
| VA-verksamhet | 42,1 | 42,1 | 0,0 |
| Ramreducering | | -1,2 | -1,2 |
| Summa | 295,8 | 352,5 | 56,7 |

Socialnämnden

1. Verksamhetsbeskrivning

Kommuninvånarnas behov är vägledande för utvecklingen av socialnämndens verksamheter. Utifrån dessa krav och önskemål utvecklas nämndens verksamheter, så att de svarar upp mot kommunens övergripande vision. Socialförvaltningen är indelad i tre driftsavdelningar och leds av en förvaltningschef. Dessa stöds av en administrativ avdelning samt en medicinskt ansvarig sjuksköterska.

Vård och omsorg ansvarar för att ge äldre och andra i behov av vård och omsorg en god omvårdnad och hälso- och sjukvård. Varje människa ska få möjlighet att leva och verka i sin invanda miljö, under så normala levnadsomständigheter som möjligt. Insatser ges dels på gruppnivå, dels på individnivå.

Individ- och familjeomsorgens huvudfunktion är att vara samhällets yttersta skyddsnät och omfattar både förebyggande verksamhet och individuellt inriktat utrednings- och behandlingsarbete. Till verksamheten hör även vissa familjerättsliga uppgifter samt ansvar för kommunens flyktingmottagande.

Omsorg om funktionshindrade ansvarar för insatser enligt Lagen om stöd och service till vissa funktionshindrade (LSS). Insatser ges i form av t.ex. personlig assistans, ledsagarservice, kontaktperson, avlösarservice, korttidsvistelse, bostad med särskild service för barn respektive vuxna samt daglig verksamhet för personer i yrkesverksam ålder. Avdelningen ansvarar även för stöd enligt socialtjänstlagen (SoL) till psykiskt funktionshindrade.

Verksamhetsmått

| | Bokslut | Bokslut | Prognos | Budget |
|---------------------------|---------|---------|---------|---------|
| | 2007 | 2008 | 2009 | 2010 |
| Antal platser äldreboende | 514 | 512 | 512 | 522 |
| Antal timmar hemvård | 223 330 | 199 028 | 213 000 | 205 000 |
| Antal boenden LSS / psyk. | 125 | 142 | 150 | 150 |
| Antal personlig ass LASS | 63 | 63 | 65 | 65 |
| Antal daglig vht LSS | 123 | 128 | 132 | 132 |
| Antal vårddygn HVB, barn | 3 451 | 2 385 | 2 300 | 2 700 |
| Antal vårddygn HVB, vuxna | 1 464 | 1 511 | 1 600 | 1 500 |
| Antal vårddygn familjehem | 17 595 | 16 939 | 17 500 | 16 600 |

2. Inriktningsmål

Genom de målsättningar som redovisas nedan är det nämndens ambition att bidra till förverkligandet av kommunens vision och utvecklingsområden. Målen är dels nämndsgemensamma, dels avdelningsspecifika inriktningsmål. Målarbetet inom socialnämndens verksamheter utvecklas och bedrivs med stort engagemang i alla personalgrupper.

2.1 Nämndsgemensamma inriktningsmål

2.1.1 Förebyggande och stöd

Tidiga och förebyggande insatser prioriteras och utvecklas i syfte att förbättra eller vidmakthålla egna förmågor och förhindra eller senarelägga mer omfattande insatser.

2.1.2 Kvalitet/service/tillgänglighet

Kommuninvånarna ska bemötas respektfullt och tydligt. Verksamhet, kvalitet och ekonomi ska följas upp och utvärderas tydligt kopplat till varandra. Vår verksamhet ska bli känd i och utanför vår kommun.

2.1.3 Boende

Alla ska ha rätt till ett boende. Boendet ska utformas utifrån olika individers specifika behov.

2.1.4 Integration/delaktighet

Mångfald: verksamheten ska präglas av mångfald. Delaktighet och kommunikation: alla våra brukare ska känna sig delaktiga och mötas av personal som kan tillgodose deras kulturella och språkliga behov. Tillgänglighet: utifrån den enskildes behov och förutsättningar ska socialtjänstens insatser vara tillgängliga för alla. Nämnden ska även i övrigt verka för ökad tillgänglighet i samhället.

2.1.5 Trygghet

All kontakt med socialnämnden ska inge trygghet och förtroende.

2.1.6 Ekonomi

Socialnämndens verksamheter ska präglas av effektivt resursnyttjande. Fullmäktiges budgetbeslut är överordnat, och vid målkonflikt är det ekonomin som sätter den yttersta gränsen. Vid resursbrist ska tvingande nivåer enligt lagstiftning och myndighetskrav prioriteras.

2.1.7 Trenämndsmål - socialnämnden, barn- och ungdomsnämnden och gymnasienämnden
Verksamheterna ska i samverkan, utifrån sina specifika uppdrag, aktivt samordna stöd och stimulans till varje individ. Barnperspektivet och barns rätt enligt FN:s konvention om barns rättigheter ska ha en särskild tyngd. Syftet är att stärka den enskildes förmåga att forma sitt liv i samverkan med andra för att nå en god livskvalitet.

2.1.8 Miljö

Organisationen präglas av hög miljömedvetenhet.

2.2 Individ- och familjeomsorg - inriktningsmål

2.2.1 Mål för barn och unga

- Tidiga och förebyggande insatser prioriteras och utvecklas.
- Motverka alkoholkonsumtionen och narkotikaanvändningen bland ungdomar.
- Förebygga våld och destruktiva förhållningssätt bland barn och unga.
- Utveckla ett strukturerat föräldrastöd.
- Antalet vårddygn för barn och ungdom på institution ska minska.

2.2.2 Mål för unga 16-24 år

- Alla ungdomar 16-24 år ska vara i utbildning, arbete eller arbetsträning.
- Stöd och hjälp till ungdomar ska i första hand ges på hemmaplan.
- Arbeta med alternativa lösningar för tidig upptäckt av beroendeframkallande medel i syfte att förhindra drogmissbruk.
- Utveckla ett tidigt riktat individuellt arbete vid drogmissbruk.

2.2.3 Mål för vuxna

- Kvinnor utsatta för våld erbjuds stöd och hjälp.
- Stöd och hjälp till vuxna med missbruksproblem ges i första hand på hemmaplan, bl.a. genom alternativa lösningar.
- Alla hemlösa med missbruksproblem erbjuds ett värdigt boende.
- Sysselsättning skapas för vuxna med missbruksproblem.
- Vuxna arbetsföra flyktingar ska inom verksamhetens 24 månaders introduktionsprogram kunna kommunicera på svenska, vara väl förtrogna med det svenska samhället och vara självförsörjande.
- Män i krissituation ska erbjudas stöd och hjälp utifrån sina speciella behov.

2.3 Omsorg om funktionshindrade - inriktningsmål

- Genom öppenhet mot andra externa och interna aktörer ska vi uppnå en mångfald av verksamheter och individuella insatser.

- Genom samverkan med andra externt och internt, skapa förutsättningar att ta tillvara individens möjlighet att växa.
- Våra verksamheter och individuella insatser ska ges med hög kompetens och god kvalitet.
- Särskilt utsatta grupper ska prioriteras.
- Se individens resurser och komplettera efter behov.

2.4 Vård och omsorg - inriktningsmål

- Ge god hälsa och vård på lika villkor för alla.
- Platser i särskilt boende ska täcka behoven.
- Samtliga särskilda boenden ska vara fullvärdiga boenden.
- Vårdtagarna ska ges rätt till en stimulerande social och kulturell miljö.
- Vi ska medverka till att öka allmänhetens kunskap om och inflytande över vård och omsorgsverksamheter.
- Vi ska medverka till att äldre får möjlighet att leva och bo självständigt under trygga förhållanden och med respekt för självbestämmande och integritet .
- Den enskilde ska vara delaktig.
- Den enskildes rätt att bo kvar i hemmet ska stärkas.

3. Förväntade resultat

Resultatet av de i målen angivna insatserna redovisas och följs upp. Detta sker i samband med tertial- och årsredovisning. Effekterna ska, förutom nyckeltal som speglar ekonomi och volym, även fokusera på brukarens upplevda förändring.

3.1 Förebyggande och stöd

- Utökad tid hos vårdtagaren.
- Fler korttidsplatser.
- Möjliggöra att bo kvar i eget boende med stödinsatser.
- Andel vårddygn i närstående/familjehem ökar i relation till Hem för vård eller boende (HVB).
- Senare alkoholdebut/inget narkotikamissbruk bland ungdomar.
- Färre barn och föräldrar i behov av socialtjänstens biståndsinsatser.

3.2 Kvalitet/service/tillgänglighet

- Personer i kontakt med verksamheten upplever att de möts med respekt, rättssäkerhet och integritet och är nöjda med de insatser som ges.
- Personer i kontakt med verksamheten upplever trygghet och får ett individuellt anpassat stöd.
- Verksamheten upplevs tydlig och lättillgänglig.
- Informationen upplevs tydlig, lättillgänglig och lättläst.

3.3 Boende

- Inga hemlösa i kommunen.
- Fullvärdiga bostäder.

- Antal bostäder tillgodoser behoven och inriktningen är individuellt anpassad.

3.4 Integration/delaktighet

- Den enskilde kan påverka den hjälp de får.
- Ökad andel personal talar vårdtagarens språk.
- Utveckla information och uppsökande verksamhet.

3.5 Trygghet

- Utredningar sker enligt antagna utrednings- och kartläggningsmodeller.
- Barn- och klientperspektiv genomsyrar verksamheten.
- Större möjlighet till parboendelösningar.
- Samsyn och samarbete mellan verksamhetsavdelningarna i utredningar och genomförandeplaner.

3.6 Ekonomi

- Budgetbalans.
- Effektiv resursfördelning med behov som grund.
- Metoder/rutiner bygger på kvalitet och effektivitet.

3.7 Miljö

- Antal miljöanpassade fordon ökar.

4. Verksamhetsförändring, behov och ramanpassning

4.1 Planeringsförutsättningar budget 2010

De preliminära ekonomiska ramarna för 2010 innebär sammanfattningsvis att nettoramens minskas med 6 852 Tkr. Ingen inflationskompensation erhålls. Löneökningar kompenseras inom ramen för centralt avsatta medel och internräntan sänks från 4,5 % till 4,0 %.

Ramreduceringen från 2009 minskar ramen med 4 040 Tkr. Ytterligare 1 % neddragning 2010 minskar nämndens budgetram med 6 312 Tkr. För utbyggnad av platser inom äldreomsorg tillförs 3 500 Tkr. Beslutet ger möjligheter att fortsätta planerad utbyggnad inom vård och omsorg 2010.

Prognosen för 2009 visar efter två månader på ett nettoöverskott på 1 200 Tkr. Detta är dock helt att hänföra till ej nyttjade medel för nya boendeplatser. Dessa medel har tilldelats nämnden i förskott och ger för 2009 ett överskott på 12 000 Tkr, vilket uppväger underskott inom främst försörjningsstöd och färdtjänst, men även inom hemtjänst och för kostnader enligt Lagen om assistansersättning (LASS). För 2010 kommer däremot medel för nya platser att nyttjas fullt ut.

Den tvära vändningen i världsekonomin hösten 2008 har på ett påtagligt sätt påverkat Vänersborgs ekonomi. Tilldelade medel har dragits in, och ramen för kommande år har reducerats. Detta påverkar socialnämndens möjligheter att behålla befintlig kvalitet och nuvarande verksamheter. Samtidigt ökar målgrupper inom både äldre- och handikappomsorg. Försörjningsstöd söks av nya grupper i en lågkonjunktur och under längre tid. Förutsättningarna att ge alla kommuninvånare en kvalitativt god vård minskar.

Den föreslagna ramen ger ej tackning för volymökningar och nya uppdrag. Nämndens ambition är att klara uppdragen inom tilldelad ram, vilket förutsätter omfördelningar och åtgärder inom nämndens egen verksamhet.

4.2 Volymförändringar, behov och ramanpassning per verksamhetsavdelning

Följande beskriver omvärldspåverkan, lagförändringar, demografi och andra åtaganden inom respektive avdelning samt möjliga åtgärder för ramanpassning.

4.2.1 Förvaltningsgemensam verksamhet

Arbetet med att höja tjänstgöringsgraden för deltidssamarbetande fortsätter genom "heldel". Omställningskostnader finansieras inom ram. Fortsatt genomförande kräver förändringar i verksamhet och arbetssätt samt viss utökning i personalresurser.

Kvalitetsfrågorna ägnas fortsatt uppmärksamhet från bl.a. tillsynsmyndigheters sida. Detta ställer krav på utbildning av personal och uppföljningssystem. Hittills har kommunerna till viss del kompenserats för införandekostnader, men för flera verksamheter är medel för kompetensutveckling begränsade.

Systemkostnader samt avskrivningskostnader för samtliga verksamheter avseende IT-investeringar har ökat de senaste åren.

4.2.2 Avdelningen vård och omsorg

Vänersborg har en ökande andel äldre i befolkningen. Inom en 5-årsperiod är antalet kommuninvånare 85 år-w drygt 100 fler än idag (ökning 9 %). Inom denna åldersgrupp efterfrågar ca 33 % särskilt boende idag. Även personer mellan 65 och 85 års ålder ökar, 564 personer (10 %). Fortsatt genomförande av nuvarande boendeplan är mycket angelägen. Fullföljs denna innebär det ett tillskott på 40 nya platser.

Behovet av hemvård väntas fortsätta att öka av främst två anledningar. Dels ökar befolkningen i högre åldrar, dels kommer Försäkringskassans striktare beslut om LASS-insatser för funktionshind-

rade att innebära en övervärling till kommunal hemvård. Därmed blir den enskilde berättigad till insatser enligt socialtjänstlagen (SoL). När personlig assistans reduceras/bortfaller ställs krav på kompletterande insatser från kommunen för t.ex. matleveranser, städning. Nytt avtal om hjälpmedelshandling har tecknats för regionen och samtliga 49 kommuner i Västra Götaland. Vänersborg har som enda kommun i regionen haft egen hjälpmedelshandling tidigare. Detta kommer att påverka driftkostnaderna i ett inledningsskede.

Pågående projekt i form av hemrehabilitering och dagcentral för invandrare finansieras med statliga medel. Fortsatt drift är beroende av att denna tilldelning fortsätter. Enligt nuvarande beslut finns statlig finansiering t.o.m. 2010.

Lag om valfrihetssystem (LOV) antogs av riksdagen under året. Enligt lagen kan kommunen införa brukarval inom äldre- och handikappomsorg. En utredning om tänkbara effekter i Vänersborg sker under 2009.

4.2.3 Avdelningen omsorg om funktionshindrade
Efterfrågan på insatser för funktionshindrade kan inte kopplas till befolkningens ålderssammansättning på samma sätt som inom äldreomsorg. I Vänersborg har 0,75 % (280 personer) av befolkningen insatser enligt LSS, riksgenomsnittet är 0,61 %. Andelen biståndsberättigade i Vänersborg ökar årligen. Antalet insatser för dessa personer ökar än mer. Efterfrågan beräknas uppgå till ca sex lägenheter per år och ca tio platser i daglig verksamhet under den närmaste treårsperioden. Med nuvarande konstruktion på utjämningsbidrag för LSS, får kommunen med två års eftersläpning kompensation för ökade kostnader.

För att uppnå tillsynsmyndighetens krav på fullvärdiga bostäder behöver ytterligare en grupp bostäder byggas om och en behöver ersättas. En aviserad översyn av hyressättning i grupp bostäder kan dessutom leda till lägre hyresintäkter för kommunen.

En ny vårdform i form av öppen psykiatrisk tvångsvård infördes 2008. Denna ger möjlighet till vård i öppna former med medicinsk behandling som villkor. Framförallt har detta medfört ökade krav på bostäder och sysselsättning till personer, som inte accepteras som hyresgäster, respektive inte har något meningsfullt att göra. Inom psykiatrin finns ett mindre behov av lägenheter.

LSS-kommittén har i sitt förslag en rad förändringar i LSS, som direkt påverkar kommunens verksamhets- och kostnadsansvar. Efter riksdagsbehandling är lagen tänkt att träda i kraft tidigast

2010-01-01. En av huvudfrågorna är huvudmannaskapet för LSS. Utredningen förordar ett bibehållande kommunalt huvudmannaskap med undantag för LASS-insatser, som föreslås överflyttas till Försäkringskassan. De fulla effekterna av ändrad lagstiftning på kort och lång sikt är svåra att överblicka. Utjämningsbidraget för LSS är kvar i nuvarande form t.o.m. 2012.

För färdtjänstresor ökar kostnaderna och är till stor del relaterade till ökat antal resor samt utökat reseområde. Trots förbättringsåtgärder i kollektivtrafiken har inte nyttjandet av färdtjänst minskat. I samband med mål- och resursplan 2010-2012 kommer förslag om förändrade taxor att föreläggas kommunfullmäktige. Dessa förändringar beräknas minska nettokostnaden. Se punkt 4.4.

4.2.4. Avdelningen individ- och familjeomsorg
För försörjningsstöd visar utvecklingen under 2008 på en kraftig ökning av kommuninvånarnas behov av och rätt till försörjningsstöd. Antal hushåll som under året uppbar försörjningsstöd ökade med 9,5 % och utbetalt försörjningsstöd med 23 %. Förutom att antal hushåll ökade, ökade behovet av försörjningsstöd i både tid och storlek. Det är betydligt mer än landet i övrigt, där ökningen var 1 %. Kommunens kostnader är även kopplade till andra aktörers insatser och regelverk. Snävare regler hos Försäkringskassa och Arbetslöshetskassor har ännu inte fått fullt genomslag. Januari- februari 2009 ökade kostnaderna för försörjningsstöd med 10 % jämfört med snittkostnad per månad 2008. Socialnämnden kan inte själva klara de kostnadsökningar som har skett och som vi befarar framdeles. Åtgärder inom nämndens ansvarsområde sker och kommer att intensifieras under 2009. Ett underskott för försörjningsstöd på 10 Mkr förväntas 2009. Underskottet för 2008 uppgick till 8,7 Mkr.

Inom individ- och familjeomsorg har antalet HVB-placeringar minskat under flera år både beträffande barn och unga och beträffande vuxna med missbruksproblem. Även om vårdalternativen på hemmaplan har blivit fler, finns det en gräns där de egna möjligheterna inte räcker till. Det gäller t.ex. personer med komplexa vårdbehov eller vid behov av tvång enligt Lagen om vård av missbrukare i vissa fall (LVM).

Även om många förebyggande insatser görs, framför allt riktade mot ungdomar, finns få tecken att efterfrågan på socialtjänstens insatser mattas av. Snarare tvärtom, att i en lågkonjunktur ökar samhällsproblem i form av missbruk och våld och ökat behov av ekonomiskt bistånd. En utbyggnad av antal familjecentraler kan ej ske inom nuvarande ramtilldelning.

En ny översyn av socialtjänstlagen kan komma att få ekonomiska konsekvenser för kommunen under de närmaste åren. Ett betänkande ska lämnas i juni 2009. Utredning pågår på nationell nivå om förändrat huvudmannaskap för det kommunala flyktingmottagandet.

4.3 Åtgärder för ramanpassning 2010

Socialnämnden har de senaste åren vidtagit en rad åtgärder i syfte att uppnå ekonomisk balans. Flera verksamheter har setts över för att uppnå kostnadsminskningar samt frigöra medel till nya och förändrade behov.

Utifrån de planeringsförutsättningar som gäller för 2010 finns separata förslag till beslut framtagna i samband med mål- och resursplan 2010-2012. Dessa förslag gäller förändringar av servicehuset Vipan, färdtjänsten samt reduktion av samtliga verksamheters nettoanslag. Förslag till förändringar av servicehuset Vipan gäller dels avdelningen vård och omsorg, dels avdelningen omsorg om funktionshindrade och besparingseffekten av dessa åtgärder beräknas sammanlagt till ca 3,5 Mkr.

Förslag till förändringar inom färdtjänsten har även tagits fram, vilka beräknas minska nettokostnaden med ca 1,5 Mkr. Se under punkt 4.4.

Därutöver beslutade socialnämnden att inför 2009 reducera samtliga nettoanslag med 1 %. Detta genomförs under 2009 och besparingseffekten är 6,3 Mkr för 2010.

Genom ovanstående åtgärder redovisar socialnämnden budgetbalans 2010 utifrån den ramreduktion som skett enligt kommunstyrelsens beslut. För underskott inom försörjningsstöd som prognostiseras till 10-15 Mkr jämfört med budget, finns ej åtgärdsförslag framtagna.

Den föreslagna budgetramen ger inte full täckning för volymökningar och uppdrag enligt nya lagar. Nämndens ambition är att klara uppdragen inom tilldelad ram, vilket förutsätter omfördelningar inom nämndens egen verksamhet. Förändringar och åtgärder behöver ske för att finansiera nödvändiga volymförändringar och behov som beräknas uppstå inom nämndens ansvarsområde under planperioden. Åtgärder för detta ska arbetas fram efter kommunfullmäktiges beslut i juni om mål- och resursplan 2010-2012.

Vad gäller taxeförändringar finns för färdtjänsten ett separat förslag till beslut. Övriga taxor och avgifter har setts över i samband med förslag till mål- och resursplan. Taxor och avgifter styrs i huvudsak av statliga regelverk eller är genom kommunfullmäktigebeslut kopplade till konsumentprisindex. Under

2009 har en höjning skett av kostavgifter inom vård och omsorg samt omsorg om funktionshindrade. Övriga förväntade intäktsförstärkningar är beaktade i mål- och resursplanen för 2010. Några ytterligare förändringar inför 2010 bedöms i dagsläget inte rimliga att föreslå.

Behov av investeringsanslag för inköp av datorer, möbler, hjälpmedel m.m. beräknas för 2010 till 8,0 Mkr enligt bilagd specifikation.

I det fortsatta arbetet med mål- och resursplan 2010-2012 är det angeläget att ta ställning till socialnämndens ansvar att tillgodose behov av nya bostäder. Inom vård och omsorg samt omsorg om funktionshindrade redovisas planerad om- och nybyggnation av Niklasberg samt ny LSS-bostad enligt bilagd specifikation. Fortsatt byggande är avhängigt investerings- och nya driftanslag. Om dessa ny- och ombyggnationer ska göras i egen regi eller genom AB Vänersborgsbostäder är egalt för socialnämnden.

4.4 Taxeförändringar 2010

För färdtjänsten finns separat förslag framtaget för beslut i socialnämnden för att slutgiltigt föreläggas kommunfullmäktige för beslut. De åtgärder som föreslås är förändring av servicenivå samt egenavgift. Förändringar i färdtjänsten kommer att föreslås för genomförande fr.o.m. augusti 2009. Beräknad besparing för detta är ca 1,5 Mkr.

Övriga taxor och avgifter har setts över i samband med förslag till mål- och resursplan. Taxor och avgifter styrs i huvudsak av statliga regelverk eller är genom kommunfullmäktigebeslut kopplade till konsumentprisindex. Under 2009 har en höjning skett av kostavgifter inom vård och omsorg samt omsorg om funktionshindrade. Övriga förväntade intäktsförstärkningar är beaktade i mål- och resursplanen för 2010. Några ytterligare förändringar inför 2010 bedöms i dagsläget inte rimliga att föreslå.

Socialnämnden

5. Ekonomiska resurser

Anvisad budgettram 628 357 Tkr

I **anvisningarna** justerades socialnämndens budgettram ned med -6 853 Tkr.

För utbyggnad av antalet boendeplatser inom äldreomsorgen tillfördes 3 500 Tkr.

Ramreduceringen från 2009 minskade ramen med -4 040 Tkr. Ytterligare 1% neddragning 2010 minskade nämndens budgettram med -6 312 Tkr.

Budgetberedningen föreslår, i enlighet med tidigare beslut, att 1 320 Tkr omfördelas från socialnämnden till kommunstyrelsen för löneadministrarion.

Budgetberedningen föreslår ytterligare besparing om -10 541 Tkr.

Kommunfullmäktiges beslut:

Socialnämndens budgettram 2010 fastställs i enlighet med anvisningarna och budgetberedningens förslag till totalt 616 496 Tkr.

Socialnämnden ges i uppdrag att prioritera förebyggande verksamhet.

| Resultaträkning Mkr | Bokslut 2008 | Budget 2009 | Budget 2010 |
|------------------------|-----------------|----------------|----------------|
| Summa intäkter | 222,2 | 163,8 | 163,8 |
| Personalkostnader | 527,7 | 472,6 | 472,6 |
| Omkostnader | 315,7 | 317,6 | 303,9 |
| Ränta | 0,8 | 0,7 | 0,6 |
| Avskrivning | 3,1 | 3,2 | 3,2 |
| Summa kostnader | 847,3 | 794,1 | 780,3 |
| Nettokostnader | 625,1 | 630,3 | 616,5 |

| Anslagsbindning Mkr | Intäkt 2010 | Kostnad 2010 | Netto 2010 |
|-----------------------------|----------------|-----------------|---------------|
| Nämnd/administration | 0,1 | 18,7 | 18,6 |
| Vård och omsorg | 116,0 | 464,0 | 348,0 |
| Individ- och familjeomsorg | 11,2 | 100,4 | 89,2 |
| Omsorg om funktionshindrade | 36,5 | 207,7 | 171,2 |
| Ramreducering | | -10,5 | -10,5 |
| Summa | 163,8 | 780,3 | 616,5 |

Överförmyndarnämnden

1. Verksamhetsbeskrivning

I varje kommun måste det enligt lag finnas en överförmyndare eller en överförmyndarnämnd. Det är kommunfullmäktige som väljer vilken organisationsform som är mest lämplig för den egna kommunen. I Vänersborgs kommun finns en överförmyndarnämnd bestående av tre ledamöter och tre ersättare. Ledamöterna och ersättarna väljs för fyra år. Till sin hjälp har nämnden två heltidsarbetande tjänstemän samt, under en begränsad tid av året, en visstidsanställd årsräkningsgranskare.

Överförmyndarnämnden är en kommunal tillsynsmyndighet. Nämndens uppgift är att utöva tillsyn över förmyndare, gode män och förvaltare. Genom sin tillsyn ska överförmyndarnämnden motverka rättsförluster för de svagaste i samhället, det vill säga underåriga (barn under 18 år) samt de som på grund av sjukdom, psykisk störning, försvagat hälsotillstånd eller liknande har en god man eller förvaltare förordnad för sig.

Till den allra största delen ägnar sig överförmyndarnämnden åt myndighetsutövning. Med myndighetsutövning menas beslut och åtgärder från det allmännas sida som är ett uttryck för samhällets rätt att utöva makt över medborgarna. Denna rättighet måste alltid grunda sig på lag eller annan författning.

Det finns en mängd lagar och bestämmelser som styr överförmyndarnämndens verksamhet. De viktigaste bestämmelserna om hur överförmyndarnämnden ska utöva sin tillsyn finns i föräldrabalken. Övriga lagar nämnden genom sin verksamhet använder sig och är styrda av är bland annat förmynderskapsförordningen, kommunallagen, förvaltningslagen, sekretesslagen, skadeståndslagen, äktenskapsbalken, sambolagen, ärvdabalken, lag (1924:323) om verkan av avtal som slutits under påverkan av psykisk störning samt lag (2005:429) om god man för ensamkommande barn.

För att staten ska kunna kontrollera att överförmyndarnämnden följer alla dessa bestämmelser har länsstyrelsen till uppgift att utöva tillsyn över överförmyndarnämndens verksamhet. Likaså kan

JO och JK granska om överförmyndarnämnden uppfyller de lagstadgade kraven på myndighetsutövningen och därmed också att rättssäkerheten för den enskilde tillgodoses.

Vänersborgs överförmyndarnämnd hade vid årsskiftet 2007-2008 totalt 525 inskrivna ärenden. Varav dessa avsåg 380 godmanskap, 55 förvaltar- skap samt 90 förmynderskap.

2. Omständigheter och omvärldsförändringar som påverkar överförmyndarnämndens budget

2.1 Antalet äldre ökar

Som i de flesta kommuner ökar antalet äldre kommuninvånare och således även den åldersgrupp som har störst behov av hjälpinsatser i form av ställföreträdarskap. Det ställer högre krav på såväl överförmyndarnämndens tillgänglighet som personalstyrka.

2.2 Arvoden till gode män, förvaltare och förordnade förmyndare

Ställföreträdare har rätt till ett skäligt arvode för uppdraget och ersättning för de utgifter som varit skäligen påkallade för uppdragets fullgörande. Huvudregeln är att det är huvudmannen som ska betala arvodet. En förutsättning är att huvudmannen har inkomster som överstiger 2,65 gånger basbeloppet eller tillgångar som överstiger två gånger basbeloppet. I annat fall får kommunen stå för arvodet.

Överförmyndarnämnden vill här påpeka två företeelser som har betydelse för budgetplaneringen beträffande arvodeskostnader. För det första ökar prisbasbeloppet enligt lagen om allmän försäkring (1962:381) varje år genom ändringarna i det allmänna prisläget. Detta i kombination med att trenden pekar mot ett större antal huvudmän med inkomster under 2,65 gånger basbeloppet gör att fler arvoden till gode män, förvaltare och förordnade förmyndare måste inrymmas i överförmyndarnämndens budget.

2.3 Omvärldsförändringar på grund av kommande lagändringar

Överförmyndarnämnden vill informera om de eventuella förändringar som på grund av utredningarna "SOU 2004:112 Frågor om förmyndare och ställföreträdare för vuxna" samt "SOU 2006:65 Domstolsärenden" kan komma att påverka nämndens verksamhet från och med 2009. Propositioner på förslagen kan beräknas komma under 2008 eller 2009. Förslagen ska först remissbehandlas. Därför är det svårt att exakt redovisa hur de slutliga lagförslagen kommer att se ut. Här redovisas några av de förändringar som, om de träder i kraft, kan komma att påverka överförmyndarnämndens budget avsevärt.

- Överförmyndarnämnden blir solidariskt skadeståndsskyldig med ställföreträdarna

Högre krav kommer att ställas på granskningen av ställföreträdarnas redovisningar.

Ökad riskpremie för kommunens ansvarsförsäkring.

Preskriptionsfristen för skadeståndskrav förlängs från ett till tre år.

- Överförmyndarnämnden blir utbildningsansvarig för ställföreträdarna

Eventuellt uppstår behov av externa konsulter för utbildningar inom vissa specialområden.

- Fyra nya typer av ställföreträdarskap införs
Dessa är ställföreträdare inom hälso- och sjukvård, ställföreträdare inom den sociala omsorgen, anhöriga som ställföreträdare samt framtidsfullmakt.

- Jourmottagning för anordnande av godmanskap för ensamkommande barn

Överförmyndarnämnden ska anordna godmanskap för ensamkommande barn inom 24 timmar.

- Deadline för granskning av ställföreträdarnas årsredovisningar

Förslaget innebär att granskningen måste vara klar före halvårsskiftet. Idag är granskningen vanligen färdig först under hösten/vintern.

- Kontrollerade förvaltning för förmyndare vid ett (1) basbelopp

Idag går gränsen vid två basbelopp.

- Anordnande av god man för gamla sjuka, funktionshindrade, missbrukare med mera (FB 11:4)

Denna uppgift kommer delvis att läggas över från tingsrätten till överförmyndarnämnden.

3. Ekonomiska resurser

Anvisad budgetram 2 357 Tkr

I **anvisningarna** minskades överförmyndarnämndens budgetram med -26 Tkr.

Ramreduceringen från 2009 minskade ramen med -2 Tkr. Ytterligare 1% neddragning 2010 minskade nämndens budgetram med -24 Tkr.

Budgetberedningen föreslår ytterligare besparing om -47 Tkr.

Kommunfullmäktiges beslut:

Överförmyndarnämndens budgetram 2010 fastställs i enlighet med anvisningarna och budgetberedningens förslag till totalt 2 310 Tkr.

| Resultaträkning Mkr | Bokslut 2008 | Budget 2009 | Budget 2010 |
|------------------------|-----------------|----------------|----------------|
| Summa intäkter | 0,0 | 0,0 | 0,0 |
| Personalkostnader | 2,0 | 2,1 | 2,1 |
| Omkostnader | 0,3 | 0,3 | 0,2 |
| Ränta | 0,0 | 0,0 | 0,0 |
| Avskrivning | 0,0 | 0,0 | 0,0 |
| Summa kostnader | 2,3 | 2,4 | 2,3 |
| Nettokostnader | 2,3 | 2,4 | 2,3 |

Investerings- och exploateringsplan

| Sammanfattning, Mkr | 2010 | 2011 | 2012 | S:a |
|----------------------------|--------------|--------------|--------------|--------------|
| TOTALT KOMMUNEN | | | | |
| Inkomster | 0,0 | 0,0 | 0,0 | 0,0 |
| Utgifter | 110,8 | 122,7 | 133,3 | 366,8 |
| Nettoinvestering | 110,8 | 122,7 | 133,3 | 366,8 |

| | |
|--|------------------|
| Total snittutgift, netto under perioden 2010-2012 | 122,3 Mkr |
|--|------------------|

FÖRDELNING PER NÄMND:

Barn- och ungdomsnämnden

| | | | | |
|-------------------------------|------------|-------------|-------------|-------------|
| Inkomster | 0,0 | 0,0 | 0,0 | 0,0 |
| Utgifter | 8,0 | 20,0 | 10,0 | 38,0 |
| Nettoinvestering | 8,0 | 20,0 | 10,0 | 38,0 |
| varav fastighetsinvesteringar | 0,0 | 13,0 | 3,0 | 16,0 |

Byggnadsnämnden

| | | | | |
|-------------------------|------------|------------|------------|------------|
| Inkomster | 0,0 | 0,0 | 0,0 | 0,0 |
| Utgifter | 0,4 | 0,4 | 0,4 | 1,2 |
| Nettoinvestering | 0,4 | 0,4 | 0,4 | 1,2 |

Gymnasienämnden

| | | | | |
|-------------------------|------------|------------|------------|------------|
| Inkomster | 0,0 | 0,0 | 0,0 | 0,0 |
| Utgifter | 1,0 | 2,0 | 2,0 | 5,0 |
| Nettoinvestering | 1,0 | 2,0 | 2,0 | 5,0 |

Kommunstyrelsen

| | | | | |
|-------------------------|------------|------------|------------|-------------|
| Inkomster | 0,0 | 0,0 | 0,0 | 0,0 |
| Utgifter | 1,0 | 6,8 | 5,8 | 13,6 |
| Nettoinvestering | 1,0 | 6,8 | 5,8 | 13,6 |

Kulturnämnden

| | | | | |
|-------------------------|------------|------------|------------|------------|
| Inkomster | 0,0 | 0,0 | 0,0 | 0,0 |
| Utgifter | 0,1 | 3,3 | 0,1 | 3,5 |
| Nettoinvestering | 0,1 | 3,3 | 0,1 | 3,5 |

Samhällsbyggnadsnämnden

| | | | | |
|-------------------------------|-------------|-------------|--------------|--------------|
| Inkomster | 0,0 | 0,0 | 0,0 | 0,0 |
| Utgifter | 97,3 | 87,2 | 112,0 | 296,5 |
| Nettoinvestering | 97,3 | 87,2 | 112,0 | 296,5 |
| varav fastighetsinvesteringar | 42,0 | 18,5 | 39,5 | 100,0 |
| varav exploateringsbudget | 9,3 | 13,5 | 16,5 | 39,3 |

Socialnämnden

| | | | | |
|-------------------------|------------|------------|------------|------------|
| Inkomster | 0,0 | 0,0 | 0,0 | 0,0 |
| Utgifter | 3,0 | 3,0 | 3,0 | 9,0 |
| Nettoinvestering | 3,0 | 3,0 | 3,0 | 9,0 |

Barn- och ungdomsnämnden

| Verksamhet/Projekt | | 2010 | 2011 | 2012 | S:a |
|---------------------------------------|--------------------------------|-------------|-------------|-------------|-------------|
| Barn- och ungdomsförvaltningen | | | | | |
| Utgifter | Inventarier | 3,0 | 3,0 | 3,0 | 9,0 |
| Barnomsorg, Grundskola | | | | | |
| Utgifter | Datainvesteringar | 1,0 | 1,0 | 1,0 | 3,0 |
| | Utbyggnad skola och barnomsorg | 1,0 | | | 1,0 |
| Arena och Fritid | | | | | |
| Utgifter | Fastigheter och inventarier | 3,0 | 3,0 | 3,0 | 9,0 |
| | Sportcentrum | | 3,0 | 3,0 | 6,0 |
| | Spontanidrottsplatser | | 6,0 | | 6,0 |
| | Frendevid och Sörbyvallen | | 4,0 | | 4,0 |
| SUMMA NÄMNDEN | | | | | |
| | Inkomster | 0,0 | 0,0 | 0,0 | 0,0 |
| | Utgifter | 8,0 | 20,0 | 10,0 | 38,0 |
| | Netto | 8,0 | 20,0 | 10,0 | 38,0 |

Byggnadsnämnden

| Verksamhet/Projekt | | 2010 | 2011 | 2012 | S:a |
|------------------------------|----------------------------|-------------|-------------|-------------|------------|
| Utgifter | Inventarier och datasystem | 0,2 | 0,2 | 0,2 | 0,6 |
| | Fotogrammetrisk karta | 0,2 | 0,2 | 0,2 | 0,6 |
| SUMMA BYGGNADSNÄMNDEN | | | | | |
| | Inkomster | 0,0 | 0,0 | 0,0 | 0,0 |
| | Utgifter | 0,4 | 0,4 | 0,4 | 1,2 |
| | Netto | 0,4 | 0,4 | 0,4 | 1,2 |

Gymnasienämnden

| Verksamhet/Projekt | 2010 | 2011 | 2012 | S:a |
|-----------------------------------|-------------|-------------|-------------|------------|
| Gymnasieförvaltningen | | 0,3 | 0,3 | 0,6 |
| Gymnasiet/Gymnasiesärskola | | | | |
| Utgifter Inventarier/datorer | 1,0 | 1,6 | 1,6 | 4,2 |
| Vuxenutbildning | | | | |
| Inventarier/datorer | | 0,1 | 0,1 | 0,2 |
| SUMMA GYMNASIENÄMNDEN | | | | |
| Inkomster | 0,0 | 0,0 | 0,0 | 0,0 |
| Utgifter | 1,0 | 2,0 | 2,0 | 5,0 |
| Netto | 1,0 | 2,0 | 2,0 | 5,0 |

Kommunstyrelsen

| Verksamhet/Projekt | | 2010 | 2011 | 2012 | S:a |
|-------------------------------|--------------------------------|-------------|-------------|-------------|-------------|
| Köp av aktier ABVB | | | 5,0 | 5,0 | 10,0 |
| Kommunledningskontoret | | | | | |
| Utgifter | Inventarier | 0,3 | 0,3 | 0,3 | 0,9 |
| | Datanätutbyggnad | 0,5 | 0,5 | 0,5 | 1,5 |
| | Byte av löne/personalsystem 1) | | 1,0 | | 1,0 |
| | Utveckling av ekonomisystemet | 0,2 | | | 0,2 |
| S:a Utgifter | | 1,0 | 1,8 | 0,8 | 3,6 |
| SUMMA KOMMUNSTYRELSEN | | | | | |
| | Inkomster | 0,0 | 0,0 | 0,0 | 0,0 |
| | Utgifter | 1,0 | 6,8 | 5,8 | 13,6 |
| | Netto | 1,0 | 6,8 | 5,8 | 13,6 |

1) För byte av löne/personalsystem finns dessutom 1,7 Mkr budgeterade i investeringsbudgeten 2009.

Kulturnämnden

| Verksamhet/Projekt | | 2010 | 2011 | 2012 | S:a |
|----------------------------|------------------|-------------|-------------|-------------|------------|
| Utgifter | Inventarier | 0,1 | 0,1 | 0,1 | 0,3 |
| | RFID-teknik | | 3,2 | | 3,2 |
| SUMMA KULTURNÄMNDEN | | | | | |
| | Inkomster | 0,0 | 0,0 | 0,0 | 0,0 |
| | Utgifter | 0,1 | 3,3 | 0,1 | 3,5 |
| | Netto | 0,1 | 3,3 | 0,1 | 3,5 |

- Planerade datainvesteringar 2010 avser inköp av en ny dataserver.
- Investeringen 2011 avseende RFID-teknik avser en ny hantering genom utlånings- och återlämningsautomater.

Samhällsbyggnadsnämnden

| Verksamhet/Projekt | | 2010 | 2011 | 2012 | S:a |
|----------------------------------|--|-------------|-------------|-------------|-------------|
| Gator och vägar | | | | | |
| Utgifter | Anläggningsarbeten, ej spec T. ex. gatuombyggn. I samband m. VA-omläggning trafiksäkerhetshöjande åtgärder, bärighetshöjande åtgärder, gatubelysning m.m. | 3,0 | 3,0 | 3,0 | 9,0 |
| | Belysning, energieffektivisering Byte till energisnålare armaturer minskar energikostnaden. Kostnad per armatur är ca 1 800:-. Återstår c.a. 1 700 st armaturer att byta under 2 år | 1,0 | 1,1 | | 2,1 |
| | Gropbrovägen cirkulation i korsn Marierov Styrutrustn för trafiksignalerna hyrs för 35 Tkr/år i väntan på ombyggnad | 0,0 | 2,5 | | 2,5 |
| | Edsvägen/Johannesbergsv cirkulation Totalkostn 4,5 Mkr, varav Vägverket bidrar med 2 Mkr 2011. Signalanläggning är i mycket dåligt skick. | | | 2,5 | 2,5 |
| | Cirkulationsplats Gropbro/Tegelbruksv | | | 2,5 | 2,5 |
| | Tillgänglighetsanpassning, ej spec Ledstråk, gångpassager m.m. Enkelt avhjälpna hinder. | 0,5 | 0,3 | 0,3 | 1,1 |
| | "Barns skolväg" Fokusomr inom Kustom. Åtgärder för trygg o säker skolväg | 0,1 | 0,1 | | 0,2 |
| S:a Utgifter | | 4,6 | 7,0 | 8,3 | 19,9 |
| Kollektivtrafikåtgärder | | | | | |
| | Öxnereds pendelparkering 0,6 Mkr finns avsatt 2009 Resterande åtgärder, asfalt, kantsten m.m. | | 0,9 | | 0,9 |
| Centrumutveckling | | | | | |
| Utgifter | Smärre åtgärder, ej spec Nya cykelställ, stensättningar m.m. inga proj eller idé- skisser finns | | 1,0 | 1,0 | 2,0 |
| | Kanalbron Bro på de gåendes villkor till Sanden, 8,2 Mkr finns avsatt 2008 o 2009 | | | | |
| | Edsgatan ombyggnad av gågatedel, 3 etapper | | | 2,6 | 2,6 |
| S:a Utgifter | | 0,0 | 1,0 | 3,6 | 4,6 |
| Broar och kajer | | | | | |
| Utgifter | Dalbobron, upprustning av broklaff i samband med kanalstopp, reparation under vattnet | 5,0 | | | 5,0 |
| | Bro i Väne Ryr ombyggnad | 3,0 | | | 3,0 |
| S:a Utgifter | | 8,0 | 0,0 | 0,0 | 8,0 |
| Cykelbefrämjande åtgärder | | | | | |
| Utgifter | GC-väg på järnvägsbank Öxnered-Trollhättan 3 km asfalterad yta, inkl belysning Trollhättan planerar bygga sin del under 2012 | | | 2,4 | 2,4 |
| | Tenggrenstorpsvägen GC-bana på norra sidan, delen Tegelbruksv-Ringg | | 0,5 | | 0,5 |
| S:a Utgifter | | 0,0 | 0,5 | 2,4 | 2,9 |
| Parkverksamhet | | | | | |
| Utgifter | Grönytor, lekplatser, parker m.m, ej spec | 0,5 | 0,5 | 0,5 | 1,5 |
| | Tillgänglighetsanpassning lekplatser | 0,6 | 0,6 | 0,6 | 1,8 |
| | Promenadväg utefter Karls grav Onsjösidan | | | 0,3 | 0,3 |
| | Lillån restaurering | 0,5 | | | 0,5 |
| S:a Utgifter | | 1,6 | 1,1 | 1,4 | 4,1 |

Investerings- och exploateringsplan

| Verksamhet/Projekt | | 2010 | 2011 | 2012 | S:a |
|---|---|-------------|-------------|-------------|------------|
| Fastighetsenheten | | | | | |
| Utgifter | Skolor | 38,0 | 12,0 | 11,0 | 61,0 |
| | Centrala skolor, Torpaskolan, till centrala skolor finns 30 Mkr avsatt i budget 2009 | 30,0 | | | 30,0 |
| | Tekniska system, skolor/förskolor | 3,5 | 3,5 | 3,5 | 10,5 |
| | Skolkök | 2,0 | 2,0 | 2,0 | 6,0 |
| | Birger Sjöberggymnasiet | 1,0 | 5,0 | 4,0 | 10,0 |
| | Larm/övervakning | 1,0 | 1,0 | 1,0 | 3,0 |
| | Skolgårdar | 0,5 | 0,5 | 0,5 | 1,5 |
| | Övriga | 4,0 | 6,5 | 28,5 | 39,0 |
| | Skräcklestugan, 5 Mkr finns också 2009 | | | 2,0 | 2,0 |
| | Nytt produktionskök, Torpa | | 2,0 | 20,0 | 22,0 |
| | Serverrum | | 0,5 | 2,0 | 2,5 |
| | Björkåsparken, scen | | | 0,5 | 0,5 |
| | Smärre investeringar | 4,0 | 4,0 | 4,0 | 12,0 |
| S:a Utgifter | | 42,0 | 18,5 | 39,5 | 100,0 |
| Köp och försäljning av fastighet | | | | | |
| Inkomster | Övrig fastighetsförsäljning | -1,0 | -1,0 | -1,0 | -3,0 |
| | Bostadsmark | -0,2 | -0,2 | -0,2 | -0,6 |
| Utgifter | Övriga fastighetsinköp | 0,5 | 0,5 | 0,5 | 1,5 |
| Övrig mark | | | | | |
| Inkomster | Marklösen | -0,2 | -0,2 | -0,2 | -0,6 |
| Utgifter | Marklösen | 0,6 | 0,6 | 0,6 | 1,8 |
| VA-verksamhet | | | | | |
| | Ram VA ledningsnät (exkl nya bostadsområden) | 5,0 | 5,0 | 5,0 | 15,0 |
| | Holmängen (ombyggnad avloppsreningsverk) | | | | |
| | -förbättrad kväverening | 1,5 | 3,5 | | 5,0 |
| | Brålanda avloppsreningsverk | | | | |
| | -kväverening inkl renovering | 1,0 | 1,0 | 1,0 | 3,0 |
| | -åtgärder för energibesparing | | | | |
| | Frändefors f d avloppsreningsverk | | | | |
| | -ombyggnad av pumpstation | 0,0 | 1,0 | | 1,0 |
| | Vänerkusten, VA-utbyggnad totalinv ca 210 Mkr | 20,0 | 30,0 | 30,0 | 80,0 |
| | inkl ledn till Frändefors, Brålanda, Vänersborg | | | | |
| S:a Utgifter | | 27,5 | 40,5 | 36,0 | 104,0 |
| Gatuenheten | | | | | |
| Utgifter | Fordon och maskiner gatuenheten | 3,0 | 1,0 | 3,0 | 7,0 |
| | Fordon och maskiner, renhållnignen | 0,5 | 2,5 | 0,5 | 3,5 |
| | Återvinningscentral Holmängen | | 0,0 | | 0,0 |
| S:a Utgifter | | 3,5 | 3,5 | 3,5 | 10,5 |
| Kostenheten | | | | | |
| Utgifter | Köksutrustning | 0,3 | 0,2 | 0,3 | 0,8 |
| Städenheten | | | | | |
| Utgifter | Städmaskiner - Nytt städsystem | 0,3 | 0,3 | 0,3 | 0,9 |
| Övrigt | | | | | |
| Utgifter | Tomrör för bredband på landsbygden | 0,5 | 0,5 | 0,5 | 1,5 |

Investerings- och exploateringsplan

| Verksamhet/Projekt | 2010 | 2011 | 2012 | S:a |
|------------------------------|-------------|-------------|-------------|--------------|
| Summa utgifter gata och park | 14,2 | 10,5 | 15,7 | 40,4 |
| Summa utgifter fastighet | 41,7 | 18,2 | 39,2 | 99,1 |
| Summa utgifter VA | 27,5 | 40,5 | 36,0 | 104,0 |
| Summa utgifter övrigt | 4,6 | 4,5 | 4,6 | 13,7 |
| Inkomster statsbidrag | 0,0 | 0,0 | 0,0 | 0,0 |
| SUMMA Inkomster | 0,0 | 0,0 | 0,0 | 0,0 |
| Utgifter | 88,0 | 73,7 | 95,5 | 257,2 |
| Netto | 88,0 | 73,7 | 95,5 | 257,2 |

Exploateringsbudget

| Verksamhet/Projekt | 2010 | 2011 | 2012 | S:a |
|---|-------------|-------------|--------------|--------------|
| Sanden, stadsförnyelse | 2,5 | 2,5 | 2,5 | 7,5 |
| Holmängen, verksamhetsområde mellan Östra vägen och järnvägen. GC-tunnel under järnväg 2011 | | 1,0 | 3,0 | 4,0 |
| Holmängen bostadsområde | | 1,0 | | 1,0 |
| Dalbobergen bostadsområde | | | 5,0 | 5,0 |
| Vargön hamnområde och industriområde | 2,5 | 5,0 | 5,0 | 12,5 |
| Onsjö (verksamhetsområde) | | | | 0,0 |
| Mariedal Östra bostadsområde | | | 1,0 | 1,0 |
| Kindblomsvägen bostadsområde utbyggnad av gata, ger 3 nya villatomter | 0,3 | | | 0,3 |
| VA till ovanstående exploateringsområden | 4,0 | 4,0 | | 8,0 |
| SUMMA Utgifter | 9,3 | 13,5 | 16,5 | 39,3 |
| Netto invest + exploatering | 97,3 | 87,2 | 112,0 | 296,5 |

Socialnämnden

| Verksamhet/Projekt | | 2010 | 2011 | 2012 | S:a |
|--------------------------------|---|-------------|-------------|-------------|------------|
| Vård- och omsorg | | | | | |
| Utgifter | Inventarier särskilda boenden vård och omsorg | 1,0 | 1,0 | 1,0 | 3,0 |
| | LSS boenden, inventarier | 0,5 | 0,5 | 0,5 | 1,5 |
| | IT investeringar | 0,5 | 0,5 | 0,5 | 1,5 |
| | Hjälpmedel, möbler, övriga inventarier | 1,0 | 1,0 | 1,0 | 3,0 |
| SUMMA SOCIALNÄMNDEN | | | | | |
| | Inkomster | 0,0 | 0,0 | 0,0 | 0,0 |
| | Utgifter | 3,0 | 3,0 | 3,0 | 9,0 |
| | Netto | 3,0 | 3,0 | 3,0 | 9,0 |