

Vänerns kommun

# MÅL- OCH RESURSPLAN 2007-2009

---

Fastställd av kommunfullmäktige 2006-11-14

---

# **Innehållsförteckning**

	<b>Sidnr</b>
<b>Del I Vision och mål</b>	
<b>Förutsättningar och beslut</b>	
Vision Vänersborg.....	Del I - 1
Kommungemensamma mål och resultat .....	2
Förutsättningar.....	5
Kommunfullmäktiges beslut.....	15
<b>Del II Mål- och resursplan</b>	
Kommunfullmäktige.....	Del II - 1
Revisionen.....	2
Valnämnden.....	2
Kommunstyrelsen .....	3
Samhällsbyggnadsnämnden.....	6
Byggnadsnämnden.....	9
Socialnämnden.....	12
Kulturnämnden.....	17
Barn- och ungdomsnämnden.....	19
Gymnasienämnden.....	25
Miljö- och hälsoskyddsnämnden.....	30
Överförmyndarnämnden.....	32
<b>Del III Investerings- och exploateringsplan</b>	
Investerings- och exploateringsplan 2007-2009.....	Del III - 1

## Vision Vänersborg

---

Vänersborg är den framgångsrika kommunen vid Vänerens sydspets. En kommun känd för nytänkande, effektivitet och god service, en kommun där medborgarna känner sig trygga, delaktiga och har inflytande. Närheten till vattnet utnyttjas som en viktig resurs för boende, näringsliv och turism.

En god företagsmiljö, snabba kommunikationer, ett rikt utbildningsutbud och en livaktig kultur- och fritidsverksamhet gör kommunen attraktiv för såväl företagsamhet som boende.

All kommunal verksamhet omfattas av tanken på ett ekonomiskt, socialt och ekologiskt hållbart samhälle. Miljömål antagna och genomförda.

### **Fyra generella perspektiv**

Fortsatt arbete skall utformas utifrån följande generella perspektiv

- Samverkan
- Jämställdhet
- Omvärldsorientering
- Integration

### **Med samverkan avses**

Vid all utveckling är det viktigt att söka samverkan med andra aktörer. Vänersborg samverkar i första hand med kommunerna i Fyrbodalen och med Regionen för en väl utvecklad infrastruktur för boende, arbete, utbildning, vård och omsorg, kultur och fritid. Det kan också vara andra svenska eller internationella och globala aktörer inom och utanför Sveriges gränser.

### **Med jämställdhet avses**

Att ta vara på resurser hos både kvinnor och män innebär bredare perspektiv och större möjligheter till nytänkande och utveckling. I utvecklingsarbetet ska varje insats analyseras och beskrivas utifrån ett kvinno-/mansperspektiv.

### **Med omvärldsorientering avses**

Vänersborg blir alltmer omvärldsberoende i takt med internationalisering och ekonomisk integration. Det gäller såväl näringslivet som andra sektorer och verksamheter. Det är viktigt att följa utvecklingen i omvärlden för att kunna möta förändringar och nya företagsformer.

### **Med integration avses**

Integration har samband med de mest grundläggande värderingarna i vårt samhälle – allas rätt att delta i samhället på likvärdiga villkor

vad avser utbildning, arbete, kultur, inflytande och delaktighet.

### **Fyra strategiska utvecklingsområden**

- Boende
- Näringsliv och turism
- Kultur och fritid
- Utbildning

### **Boende - inriktningsmål**

Boendet ska upplevas stimulerande och tryggt med närhet till service och rekreation.

Det ska finnas olika boendialternativ: Hyresrätter, bostadsrätter och ägande, i flerbostadshus, i småhus och i radhus.

Nya bostäder och bostadsområden byggs centrumnära men också sjönära och grönnära för att ta vara på Vänersborgs naturvärden.

Alla förändringar ska bidra till upplevelsen av Vänersborg som en vacker stad och kommun.

### **Näringsliv och turism- inriktningsmål**

Tillväxt är en viktig förutsättning för goda levnadsvillkor. Vänersborg ska ha ett gott företagsklimat som stöder befintliga företag och attraherar nya och stimulerar till nyföretagande.

I Vänersborg är samverkan mellan näringsliv, organisationer och kommunen väl organiserad. I denna samverkan satsar Vänersborg på besöksnäringen, turismen, evenemang och upplevelser och utveckling av centrum och centrumhandeln.

En bredare näringslivsbas kompletterar befintliga företag och minskar beroendet av de stora aktörerna.

Vänersborg är ett av Syd- och Mellansveriges mest besökta resmål för privatturister med fokus på natur- och kulturintresse.

### **Kultur och fritid - inriktningsmål**

En livaktig kultur- och fritidsverksamhet gör kommunen attraktiv för såväl företagande som boende och besökare.

Med musikskolan, orkestermusikerutbildningen och den frivilliga musikverksamheten som bas ska Vänersborg utvecklas till Sveriges bästa musikkommun.

På sportcentrum, teatern, Sanden, Skräcklan och i Plantaget bjuder många aktörer på olika

evenemang och upplevelser för invånare och besökare.

#### **Utbildning - inriktningsmål**

Ett rikt utbildningsutbud gör kommunen attraktiv för såväl företagsamhet som boende.

Ett unikt utbud av gymnasieprogram lockar sökande från såväl regionen som övriga landet och Norge.

Kvalitetsarbetet på både grundskolan och gymnasieskolan leder till mycket goda resultat och uppmärksammas nationellt.

Vänersborgs högskolecentrum är ett regionalt utvecklingscentrum för skola, psykiatri, rättspsykiatri, kriminalvård och ungdomsvård.

Skolan och Vänersborgs högskolecentrum bidrar till tillväxt och nyföretagande genom olika utbildningsinsatser.

## **Kommungemensamma mål och resultat 2007**

---

#### **Miljön**

- *Utsläppen av växthusgaser ska minskas genom minskad energianvändning i kommunens lokaler.*

#### **Boende**

- *Antalet invånare ska öka genom tillkomsten av fler bostäder.*

#### **Service**

- *Bemötandet av invånare, företag och andra intressenter skall förbättras och tillgängligheten till kommunens tjänster ska öka.*
- *Arbetsätt och arbetsformer ska utvecklas för effektivare verksamhet.*

#### **Arbetsmarknad och sysselsättning**

- *Fler ungdomar och invandrare ska ha arbete eller sysselsättning.*

#### **Näringsliv**

- *Samverkan med näringslivets företrädare och organisationer ska stärkas.*

#### **Skatte- och avgiftsnivåer**

##### *Inriktningsmål:*

- *Skattesatsen bör hållas oförändrad under mandatperioden*

#### **Finansiella mål**

- *Årets resultat bör uppgå till minst 1% av skatter & generella statsbidrag. Långsiktigt bör resultatet uppgå till 2%*
- *Kassalikviditeten bör vara minst 50%*
- *Soliditeten bör förbättras*
- *Pensionsåtagande som inte är skuldfört bör täckas av eget kapital*

#### **Ekonomiska mål och riktlinjer för verksamheten**

- *Nämnderna skall hantera beslutade budgetmedel rationellt och effektivt så att de gör mesta möjliga nytta för kommuninvånarna utifrån de uppgifter som de fått sig delegerat av kommunfullmäktige.*
- *Kommunens tillgångar och skulder skall förvaltas på ett betryggande och effektivt sätt*
- *Vänersborgs kommun skall i alla sammanhang eftersträva en välskött ekonomi. All verksamhet skall bedrivas i en anda av god ekonomisk hushållning och i enlighet med kommunfullmäktige beslut om finansiella mål och ramar.*
- *Nämnderna skall arbeta fram verksamhets-specifika mål och riktlinjer kring god ekonomisk hushållning.*

#### **Personalpolitiska mål**

- *Personalens hälsa ska förbättras och sjukfrånvaron minskas genom ökad trivsel, hög delaktighet och andra hälsofrämjande insatser.*

## Samhällsekonomisk bakgrund

### Internationell konjunktur

Den globala tillväxten fortsätter att vara stark, samtidigt som den breddas geografiskt. I länder där resursutnyttjandet börjar bli ansträngt, t.ex. USA, dämpas tillväxten något 2006 och 2007. I regioner där resursutnyttjandet fortfarande är lågt, t.ex. euroområdet, ökar tillväxttakten. Ett viktigt inslag i den globala konjunkturen är Japans återhämtning. I Kina och Indien fortsätter den mycket höga tillväxten. Enligt konjunkturinstitutets bedömning i mars 2006 uppgår den globala tillväxten till ca 4,5% per år 2005-2007.

Den under senare år stigande globala trendtillväxten är till stor del ett resultat av snabb tillväxt i Kina, Indien och det forna östblocket. För resten av världen innebär utvecklingen bl.a. höjda råvarupriser, men också lägre priser på många importerade varor, framför allt förhållandevis enkla industrivaror. Den fortsatt starka globala efterfrågetillväxten bidrar till att världshandeln fortsätter att stiga i en relativt snabb takt.

### Svensk ekonomi

Konjunkturen är nu inne i en återhämtningsfas där ekonomin växer snabbt. Investeringarna ökade starkt i fjol samtidigt som konsumtionen började återhämta sig. Under fjärde kvartalet 2005 mattades dock BNP-tillväxten. Konjunkturinstitutet bedömer att denna avmattning är kortvarig. Sveriges kommuner och landsting (SKL) bedömer att BNP ökar med 3,6% under 2006 och med 2,7%, respektive 2,2% åren 2007-2008.

En fortsatt stark BNP-tillväxt, kopplad till en lugnare produktivitet utveckling, innebär att antalet arbetade timmar väntas utvecklas i god takt under prognosperioden. De flesta indikatorer på arbetsmarknaden har förbättrats under det senaste året och är nu positiva. Enligt SKL:s bedömning i april 2006 förväntas sysselsättningen öka med 1,6 % i år och 0,9 % 2007.

Mätt som årsgenomsnitt uppgick inflationen 2005 till 0,5% enligt konsumentprisindex (KPI). Det förhållandevis låga resursutnyttjandet i ekonomin och den dämpade löneutvecklingen innebär att det inhemska inflationstrycket endast stiger långsamt framöver. Inflationen be-

döms i år uppgå till 1,5% och förväntas öka till 2% under 2007.

### Nyckeltal för den ekonomiska utvecklingen

%-förändring	2005	2006	2007	2008	2009
BNP	2,7	3,6	2,7	2,2	2,0
Sysselsättning, timmar	0,5	1,6	0,9	0,4	0,2
KPI, årsgenomsnitt	0,5	1,5	2,0	2,0	2,0

### Kommunsektorns ekonomi

År 2005 uppgick kommunernas sammanlagda resultat till preliminärt +11,3 miljarder kronor, vilket var en kraftig förbättring jämfört med 2004. Hela 95% av kommunerna redovisar ett positivt bokslutsresultat före extraordinära poster.

Genom en starkare sysselsättningsutveckling ökar skatteintäkterna snabbare under 2006, jämfört med 2005. Enligt SKL:s prognos 2006-04-27 ökar skatteintäkterna med 4,4% per år 2006-2007. Motsvarande ökning 2008-2009 uppgår till 4,1%, respektive 4,3%.

Kostnadsutjämningsystemet för LSS-verksamhet (Lag om stöd och service till vissa funktionshindrade) infördes från 1 januari 2004. Under den korta period som systemet funnits har enskilda kommuners avgifter och ersättningar varierat kraftigt, detta såväl i slutligt utfall mellan åren, som mellan olika prognostillfällen. Detta gäller inte minst för Vänersborgs kommun. Den prognos inför 2007 som SKL tagit fram är därför behäftad med stor osäkerhet. Efter synpunkter från många kommuner (bl. a från Vänersborg) beslutade regeringen i januari 2006 om en översyn av LSS-utjämnningen. Resultatet av översynen kan komma att påverka 2007 års LSS-utjämnning.

Den riktade satsningen på skola och barnomsorg slutförs under 2007 genom att samtliga specialdestinerade statsbidrag nu överförs till anslaget för kommunalekonomisk utjämnning (det "generella" statsbidraget). Andra riktade statsbidrag kvarstår dock att söka. Dessa avser bl. a. ersättning för den frivilliga maxtaxan, riktad satsning avseende personal inom förskolan, kompetensutveckling inom äldreomsorgen, särskilt statsbidrag inom vuxenutbildning, samt bidrag för insatser inom psykiatri och missbruksvård.

## Befolkning

Under hösten 2005 har en befolkningsprognos tagits fram av utvecklingskontoret. I prognosen görs följande antagande:

- Inflyttningen minskar något under de två kommande åren som en följd av högskolans flytt.
- Kommunens åldersspecifika fruktsamhet för perioden 1997-2002 ligger till grund för basen för antalet födda.
- SCB:s tal för dödsrisiker har använts.

Prognosresultatet kan sammanfattas enligt följande:

- Folkmängden förväntas öka med ca 600 invånare från 2005 – 2014, vilket beror på ett positivt flyttnetto.
- Antalet äldre över 85 år förväntas öka med ca 160 personer under perioden.
- De äldsta åldersgrupperna ökar stadigt under prognosperioden.

År/Ålder	0	1-5	6-15	16-19	20-29	30-39	40-64	65-74	75-84	85-w	Summa
2005	356	1 948	4 733	2 157	3 752	4 630	12 350	3 607	2 488	923	36 944
2006	355	1 951	4 569	2 250	3 806	4 464	12 475	3 646	2 485	963	36 963
2007	358	1 942	4 450	2 304	3 867	4 322	12 530	3 767	2 486	980	37 006
2008	360	1 930	4 379	2 251	3 968	4 262	12 498	3 908	2 482	1 000	37 038
2009	363	1 909	4 307	2 197	4 098	4 191	12 425	4 062	2 503	1 002	37 058
2010	368	1 924	4 250	2 127	4 201	4 175	12 346	4 213	2 549	1 014	37 168
2011	373	1 942	4 211	2 064	4 266	4 171	12 279	4 340	2 589	1 030	37 265
2012	375	1 963	4 230	1 978	4 307	4 145	12 245	4 421	2 629	1 062	37 356
2013	379	1 982	4 243	1 894	4 351	4 120	12 205	4 542	2 651	1 080	37 447
2014	382	2 000	4 254	1 844	4 354	4 111	12 181	4 579	2 751	1 084	37 539
Förändring 2005-2014	+7%	+3%	-10%	-15%	+16%	-11%	-1%	+27%	+11%	+17%	+2%

## **Budgetförutsättningar 2007-2009**

---

### **Förutsättningar enligt bokslut 2005 och budget 2006**

I 2005 års bokslut redovisades en förbättring av eget kapital med + 53 Mkr vilket innebar ett överskott mot budget med + 24 Mkr.

I 2006 års Mål- och resursplan budgeteras en positiv förändring av eget kapital med +30 Mkr vilket motsvarar det långsiktiga 2%-målet.

### **Kommunstyrelsens budgetanvisningar**

Kommunstyrelsen beslutade 2006-03-01 om ramar och anvisningar avseende budgetarbetet för år 2007. Budgetramarna byggde bl a på följande förutsättningar:

- *Skatteintäkternas uppräknings* mellan åren baserade sig på Kommunförbundets prognos, 2006-02-09. Prognosen justerades med en negativ slutavräkning om -200 kronor per invånare för bokslut 2007.
- *Inflationen* (konsumtprisindex) nämndernas ramar räknades upp med 1 % för år 2007.
- *Internräntan* sänktes från 5,0 % till 4,5%.
- *Årets pensionskostnader* har beräknats utifrån den sk blandmodellen baserat på prognos från KPA.

Utöver löne- och priskompensation räknades nämndernas budgetramar upp enligt följande:

- Samhällsbyggnadsnämnden +1,5 Mkr
- Socialnämnden +17,3 Mkr
- Barn- och ungdomsnämnden +0,7 Mkr
- Gymnasienämnden +6,8 Mkr
- Kommunstyrelsen +2,9 Mkr

En mer detaljerad beskrivning av nämndernas tillskott i ramsättningen återfinns på sidan 6 och framåt.

### **Budgetramar och hyresnivåer**

Hyresnivåer och ramar påverkas av sänkning av internräntan från 5,0 % till 4,5 % samt 1,0 Mkr till utökad fastighetsunderhåll. I budgetramarna inför 2007 justerades nämndernas budgetramar ned efter den sänkta internräntan och upp i enlighet med inflationskompensationen.

### **Anslagsbindningsnivåerna**

För 2007 gäller motsvarande anslagsbindningsnivåer som 2006. Dock vill kommunstyrelsen även i fortsättningen ha möjlighet att följa vad grundskola respektive barnomsorg kostar. Det innebär att dessa verksamheter ska särredovisas i mål- och resursplan, årsredovisning samt i delårsrapporter. Barn- och ungdomsnämnden kan dock omfördela budget mellan dessa båda verksamheterna då de utgör en och samma anslagsbindningsnivå.

### **Fastighetsinvesteringar**

Inom verksamheterna har betydande fastighetsinvesteringar påbörjats. Dessa planeras vidare under budgetperioden. Barn- och ungdomsnämnden har tidigare tillförts ramökning för kommande hyreshöjningar vid Granåsskolan och Rånnum skola. Socialnämnden har tillförts ramökning för kommande hyreshöjning vid Solängen. Nämnderna förutsätts ta hem effektiviseringsvinster i sina verksamheter då de får tillgång till nya, mer anpassade lokaler. Det finns inga förutsättningar att täcka ytterligare ökade driftkostnader som följer av fastighetsinvesteringarna. Ramökningarna för dessa fastighetsinvesteringar är ett tillfälligt avsteg från principen att nämnderna själva måste täcka hyreshöjningar till följd av fastighetsinvesteringar.

### **I övrigt gäller följande förutsättningar för nämnderna i 2007 års budget:**

Samtliga nämnder ansvarar för driftkostnader/kapitalkostnader som följer av nämndens investeringar. Några opåverkbara kostnader finns ej. I de fall som kommunstyrelsen av näringspolitiska skäl beslutar om investeringar som får driftkostnadskonsekvenser för samhällsbyggnadsnämnden, har kommunstyrelsen ett medansvar för att budgettäckning sker.

## **Kommunfullmäktiges beslut om driftbudgetramar - avstämning mot nämndernas budgetförslag**

### **Arbetet med MRP 2007**

Kommunstyrelsens budgetberedning består av de ordinarie ledamöterna i kommunstyrelsens arbetsutskott. Budgetberedningen inledde sitt arbete 2006-04-21. Arbetet har baserat sig på kommunstyrelsens budgetanvisningar och nämndernas budgetförslag. Ekonomikontoret har sammanställt nya prognoser från Sveriges kommuner och landsting över skatte- och statsbidragsintäkter samt gjort uppdaterade bedömningar över löneutveckling och pensionskostnader.

Budgetberedningen har haft presidieöverläggningar med nämnderna och i anslutning till dessa även följt upp nämndernas arbete med ramanpassning under 2006.

### **Nämndernas budgetförslag**

Nämnderna påtalar ytterligare resursbehov avseende utökad eller ofinansierad verksamhet med sammanlagt 25,4 Mkr utöver de av kommunstyrelsen fastställda budgetramarna. Nämndernas budgetförslag fördelar sig enligt följande.

Nettoanslag, Mkr Nämnd	Anvisad budgetram	Nämndens förslag	Differens
Samhällsbyggnad	55 985	57 985	-2 000
Socialnämnden	544 881	567 881	-23 000
Barn- & ungdom	527 124	526 751	373
Kulturnämnden	21 600	21 680	-80
Gymnasienämnden	171 221	171 221	0
Miljö- & hälsoskydd	4 714	4 714	0
Byggnadsnämnden	8 332	8 977	-645
Överförmyndar	1 512	1 512	0
Kommunfullmäktige	1 201	1 201	0
Revisionen	1 114	1 114	0
Valnämnden	337	337	0
Kommunstyrelsen	121 124	121 124	0
<b>Totalt, nämnderna</b>	<b>1 459 144</b>	<b>1 484 496</b>	<b>-25 352</b>

### **Kommunfullmäktiges beslut om nämndernas driftbudgetramar för år 2007:**

#### **Samhällsbyggnadsnämnden**

Anvisad budgetram 55 985 Tkr

I anvisningarna till samhällsbyggnadsnämndens budgetram ingick utökningar till bostadsanpassning med 700 Tkr och till fastighetsunderhåll med 1 000 Tkr.

Från samhällsbyggnadsnämnden omfördelades 157 Tkr till kommunstyrelsen för scanningkostnader av fakturor.

#### **Samhällsbyggnadsnämndens förslag:**

Utökad beläggningsunderhåll av gator och vägar, + 2 000 Tkr.

Nämnden återkommer med förslag om ändrade taxor inom VA- och renhållningsverksamheten.

#### **Kommunfullmäktiges beslut:**

Samhällsbyggnadsnämndens budgetram för 2007 utökas med sammanlagt 2 756 Tkr till totalt 58 741 Tkr.

Anslaget till beläggningsunderhållet på gator och vägar utökas med 2 000 Tkr varav 1 000 Tkr är ramhöjande och 1 000 Tkr är ett ettårsanslag under 2007.

Nämndens ram reduceras med 20 Tkr då antalet ledamöter i nämnden minskar enligt kommunfullmäktiges beslut 2006-02-04.

Lönerevisionen för 2006 genererar ökning av budgetramen med 776 Tkr.

#### **Socialnämnden**

Anvisad budgetram 544 881 Tkr

I anvisningarna till socialnämndens budgetram ingick utökningar med sammanlagt +17 349 Tkr.

Äldreomsorgen tillfördes sammanlagt 5 000 Tkr.

Utjämningsbidraget till LSS-verksamheten beräknades till 9 200 Tkr vilket tillfördes socialnämndens budgetram. För att minska effekterna av minskat utjämningsbidrag till LSS tilldelades nämnden ytterligare 4 000 Tkr.

För att finansiera det nya Samordningsförbundet Vänersborg – Mellerud överfördes 750 Tkr till kommunstyrelsen.

Från socialnämnden omfördelades 101 Tkr till kommunstyrelsen för scanningkostnader av fakturor.

#### **Socialnämndens förslag:**

Nämnden begär ramjusteringar om sammanlagt +23 000 Tkr.

Till omsorg om funktionshindrade begärs +14 600 Tkr. Dessa fördelar sig på 4 900 Tkr



## Mål- och resursplan 2007-2009

för minskat LSS-utjämningsbidrag, nytt boende LSS 10 platser, 4 000 Tkr och en volymökning inom LSS (5 platser till daglig verksamhet och 3 ärenden personlig assistent) 1 700 Tkr. Ytterligare 4 000 Tkr begärs till boende för psykiskt störda missbrukare.

Till äldreomsorgen begärs 6 000 Tkr för äldreboende.

För nämndgemensam verksamhet begärs tillskott med 2 400 Tkr varav 2 000 Tkr till personalbefrämjande åtgärder och 250 Tkr till integrationsfrågor och 150 Tkr till drogfrågor.

### **Kommunfullmäktiges beslut:**

Socialnämndens budgetram för 2007 utökas med sammanlagt 24 498 Tkr till totalt 569 379 Tkr.

LSS-verksamheten tillförs 1 800 Tkr för minskat utjämningsbidrag och 4 000 Tkr till ett nytt boende med 10 platser.

Till utbyggnad av platser inom äldreomsorgen tillförs 4 000 Tkr

Nämnden tilldelas 200 Tkr till integrations- och drogfrågor.

Till 1,0 tjänst handikappkonsulent anslås 450 Tkr.

Föreningsbidragen räknas upp med 10% vilket motsvarar 24 Tkr.

Lönerevisionen för 2006 genererar ökning av budgetramen med 14 024 Tkr.

### **Barn- och ungdomsnämnden**

Anvisad budgetram 527 124 Tkr

I anvisningarna till barn- och ungdomsnämndens budgetram ingick ötkningar med 792 Tkr.

Då antalet elever inom grundskolan minskar reducerades ramen med 4 000 Tkr. Grundskolan tillfördes 3 450 Tkr vilket motsvarar det tidigare riktade statsbidraget till förstärkningar.

Nämnden förfogandeanslag utökades med 1 500 Tkr för att vid behov säkerställa en fortsatt god undervisningskvalitet inom grundskolan.

Från barn- och ungdomsnämnden omfördelades 158 Tkr till kommunstyrelsen för scanningkostnader av fakturor.

### **Barn- och ungdomsnämndens förslag:**

Verksamheterna sportfiske vid Hallsjön samt fornvård flyttas från nämnden vilket innebär en minskad budget motsvarande -373 Tkr.

### **Kommunfullmäktiges beslut:**

Barn- och ungdomsnämndens budgetram för 2007 utökas med 11 506 Tkr till totalt 538 630 Tkr.

Nämndens förfogandeanslag utökas med ytterligare 1 000 Tkr för att vid behov säkerställa en fortsatt god undervisningskvalitet inom grundskolan.

Verksamheterna sportfiske vid Hallsjön samt fornvården flyttas från nämnden till kommunstyrelsen vilket innebär att budgeten justeras ned med -373 Tkr.

Föreningsbidragen räknas upp med 10% vilket motsvarar 327 Tkr.

Lönerevisionen för 2006 genererar ökning av budgetramen med 10 552 Tkr.

### **Kulturnämnden**

Anvisad budgetram 21 600 Tkr

### **Kulturnämndens förslag:**

Då antalet ledamöter ökar från 2007 begärs ett tillskott om 80 Tkr till nämnden.

### **Kommunfullmäktiges beslut:**

Kulturnämndens budgetram för 2007 utökas med 968 Tkr till totalt 22 568 Tkr.

Anslaget till konstinköp utökas med 50 Tkr. Nämndens ram tillförs 20 Tkr då antalet ledamöter i nämnden ökar enligt kommunfullmäktiges beslut 2006-02-04.

Till kulturellt integrationsarbete anslås 100 Tkr.

Föreningsbidragen räknas upp med 10% vilket motsvarar 653 Tkr.

Lönerevisionen för 2006 genererar ökning av budgetramen med 145 Tkr.

### **Gymnasienämnden**

Anvisad budgetram 171 221 Tkr

I anvisningarna till gymnasienämndens budgetram ingick utökningar med sammanlagt 6 920 Tkr.

Mot bakgrund av ökat elevantal i gymnasieskolan och gymnasiesärskolan tillfördes nämnden 4 000 Tkr.

För att bidra till kommande kapitalkostnader i samband med investeringar i det nya orkesterprogrammet tillfördes 200 Tkr.

Gymnasieskolan tillfördes 943 Tkr vilket motsvarar det tidigare riktade statsbidraget till personalförstärkningar. Ytterligare 1 848 Tkr tillfördes då det generella statsbidraget ökar pga särskild satsning på gymnasieskolans IV-program.

Från gymnasienämnden omfördelades 71 Tkr till kommunstyrelsen för scanningkostnader av fakturor.

#### **Kommunfullmäktiges beslut:**

Gymnasienämndens budgetram för 2007 utökas med 4 415 Tkr till totalt 175 636 Tkr.

Anslaget till arbetsmarknadsåtgärder utökas med 460 Tkr för plus-jobb (60 platser) samt till projektet Lokalhistorien, 1 219 Tkr. Båda anslagen är tillfälliga under 2007.

Lönerevisionen för 2006 genererar ökning av budgetramen med 2 736 Tkr.

### **Miljö- och hälsoskydds nämnden**

Anvisad budgetram 4 714 Tkr

#### **Kommunfullmäktiges beslut:**

Miljö- och hälsoskydds nämndens budgetram för 2007 utökas med 271 Tkr till totalt 4 985 Tkr.

Nämnden tillförs 150 Tkr för att omvandla samtliga deltidstjänster inom förvaltningen till heltidstjänster.

Kommunstyrelsen anser det önskvärt att höja tjänstgöringsgraderna för kommunens anställda till 100%. Med detta ramtillskott om 150 Tkr skapas förutsättningar för att omvandla samtliga deltidstjänster inom miljö- och hälsoskyddförvaltningen till heltidstjänster.

Lönerevisionen för 2006 genererar ökning av budgetramen med 121 Tkr.

### **Byggnadsnämnden**

Anvisad budgetram 8 332 Tkr

#### **Byggnadsnämndens förslag:**

Utökad ram för kostnader för avtalspensioner, 375 Tkr samt 50% ingenjörstjänst, 270 Tkr.

#### **Kommunfullmäktiges beslut:**

Byggnadsnämndens budgetram för 2007 utökas med 381 Tkr till totalt 8 713 Tkr.

Nämndens ram tillförs 20 Tkr då antalet ledamöter i nämnden ökar enligt kommunfullmäktiges beslut 2006-02-04.

Lönerevisionen för 2006 genererar ökning av budgetramen med 361 Tkr.

Kommunstyrelsen avser att även fortsättningsvis nogsamt följa utvecklingen av byggnadsnämndens organisation och ekonomi med anledning av den nya organisationen. Kommunstyrelseförvaltningen kommer under hösten 2006 att se över byggnadsnämndens kostnader för avtalspensioner.

### **Överförmyndarnämnden**

Anvisad budgetram 1 512 Tkr

#### **Kommunfullmäktiges beslut:**

Överförmyndarnämndens budgetram för 2007 utökas med 518 Tkr till totalt 2 030 Tkr.

Verksamheten vid överförmyndarnämnden förstärks med 1,0 tjänst jurist vilket motsvarar 500 Tkr.

Lönerevisionen för 2006 genererar ökning av budgetramen med 18 Tkr.

#### **Kommunfullmäktige**

Anvisad budgetram 1 201 Tkr

#### **Kommunfullmäktiges beslut:**

Kommunfullmäktiges budgetram för 2007 utökas med 22 Tkr till totalt 1 223 Tkr.

Lönerevisionen för 2006 genererar ökning av budgetramen med 22 Tkr.

### **Revisionen**

Anvisad budgetram 1 114 Tkr

#### **Kommunfullmäktiges beslut:**

Revisionens budgetram för 2007 utökas med 8 Tkr till totalt 1 122 Tkr.

Lönerevisionen för 2006 genererar ökning av budgetramen med 8 Tkr.

### **Valnämnden**

Anvisad budgetram 337 Tkr

#### **Kommunfullmäktiges beslut:**

Valnämndens budgetram för 2007 utökas med 10 Tkr till totalt 347 Tkr.

Lönerevisionen för 2006 genererar ökning av budgetramen med 10 Tkr.

### **Kommunstyrelsen**

Anvisad budgetram 121 124 Tkr

I anvisningarna till kommunstyrelsens budgetram ingick utökningar med sammanlagt +2 893 Tkr.

Enligt beslut från 2005 avsattes 250 Tkr till Turistbolaget Dalsland. Högskolecentrum tillfördes 1 100 Tkr.

Utredningsanslaget/förfogandeanslaget till kommunstyrelsens ordförande, vice ordförande samt kommunchefen utökades med vardera 100 Tkr, sammanlagt 300 Tkr.

För att finansiera det nya Samordningsförbundet Vänersborg – Mellerud överfördes 750 Tkr till kommunstyrelsen.

Från övriga nämnder omfördelades sammanlagt 493 Tkr till kommunstyrelsen för att finansiera kommande kostnader för scanning av fakturor.

#### **Kommunfullmäktiges beslut:**

Kommunstyrelsens budgetram för 2007 utökas med 6 926 Tkr till totalt 128 050 Tkr.

Verksamheterna sportfiske Hallsjön och fornvård flyttas från barn- och ungdomsnämnden

till kommunstyrelsen. Budgeten, 373 Tkr, omfördelas också.

Från kommunstyrelsen omfördelas 200 Tkr till socialnämnden för integrations- och drogfrågor.

Utbildningsbidraget inom partistödet utökas med 210 Tkr. Utbildningsstödet höjs från 20% av basbeloppet till 30% av basbeloppet per mandat

Med anledning av firandet av det officiella Linné-året under 2007 tillförs kommunstyrelsen ett tillfälligt anslag om 150 Tkr.

Kommunstyrelsen ges i uppdrag att utöka hemsidans språkinformation och tillförs 100 Tkr.

Ett anslag om 250 Tkr avsätts till marknadsföring av Vänersborg.

Verksamheten Agenda 21 tillförs 200 Tkr som ska fördelas vidare som stimulansbidrag till energibesparande åtgärder inom kommunens verksamheter.

Projektet Musikakademi Vänersborg som bedriver sin verksamhet inom högskolecentrum tillförs 1 865 Tkr. Till den riksrekryterande orkestermusikerutbildningen OMU avsätts 1 635 Tkr. Till högskolecentrum avsätts ytterligare 870 Tkr.

Lönerevisionen för 2006 genererar ökning av budgetramen med 1 473 Tkr.

**Driftbudget per nämnd och anslagsbindningsnivå**

<i>Budget per anslagsbindningsnivå, netto Tkr</i>	<b>Bokslut 2005</b>	<b>Budget 2006</b>	<b>Budget 2007</b>
<i>Kommunfullmäktige</i>	1 291	1 197	1 223
<i>Valnämnden</i>	19	337	347
<i>Revisionen</i>	996	1 106	1 122
<i>Miljö- och hälsoskyddsnämnden</i>	4 247	4 734	4 985
<i>Överförmyndarnämnden</i>	1 352	1 510	2 030
<i>Kulturnämnd</i>	20 975	21 461	22 568
<i>Byggnadsnämnden</i>	9 642	8 403	8 713
<b>Summa</b>	<b>38 522</b>	<b>38 748</b>	<b>40 988</b>
<b>KOMMUNSTYRELSEN</b>			
- Styrelsen	12 346	13 972	14 062
- Kommunledning	68 467	79 314	88 943
- Räddningstjänst/säkerhet	23 441	24 293	25 045
<b>Summa</b>	<b>104 254</b>	<b>117 579</b>	<b>128 050</b>
<b>SAMHÄLLSBYGGNADSNÄMNDEN</b>			
- Nämnd/administration	4 821	5 458	5 434
- Gator och vägar/Park/Teknik och trafik	41 740	44 266	46 222
- Fastighetsenheten	8 243	6 218	5 674
- Städ-/Kost-/Serviceenheterna	1 917	1 441	1 411
- Renhållningsverket	444	0	0
- VA-verket	-232	0	0
<b>Summa</b>	<b>56 933</b>	<b>57 383</b>	<b>58 741</b>
<b>SOCIALNÄMNDEN</b>			
- Nämnd/administration	25 750	27 192	27 713
- Vård och omsorg	291 697	296 421	313 900
- Individ- och familjeomsorg	80 490	84 804	84 905
- Omsorg om funktionshindrade	131 838	119 495	142 861
<b>Summa</b>	<b>529 775</b>	<b>527 912</b>	<b>569 379</b>
<b>BARN- OCH UNGDOMSNÄMND</b>			
- Nämnd/administration	3 268	3 555	4 742
- Barnomsorg/Grundskola/Särskola	474 420	487 770	497 235
- Arena och fritid	18 856	21 407	21 524
- Musik och ungdom	15 413	14 045	15 129
<b>Summa</b>	<b>511 957</b>	<b>526 777</b>	<b>538 630</b>
<b>GYMNASIENÄMND</b>			
- Nämnd/administration	4 885	4 946	5 858
- Gymnasieskola/Gymnasiesärskola	132 321	137 308	145 821
- Komvux	11 808	13 044	13 334
- Uppdragsutbildningen	-575	0	0
- Arbetsmarknadsenheten	7 877	10 247	10 623
<b>Summa</b>	<b>156 316</b>	<b>165 545</b>	<b>175 636</b>

## Resultat- finansierings och balansbudget 2007-2009

<b>Resultatbudget, Mkr</b>	<b>Bokslut 2005</b>	<b>Budget 2006</b>	<b>Budget 2007</b>	<b>Budget 2008</b>	<b>Budget 2009</b>
Verksamhetens nettodriftskostnader	-1 258,2	-1 333,5	-1 398,79	-1 452,4	-1 507,6
Årets pensionskostnader	-71,9	-77,7	-81,1	-80,3	-84,0
Avskrivningar	-52,5	-55,1	-56,6	-57,7	-58,9
<b>S:a verksamhetens nettokostnader</b>	<b>-1 382,6</b>	<b>-1 466,4</b>	<b>-1 536,5</b>	<b>-1 590,5</b>	<b>-1 650,4</b>
Skatteintäkter/gen.statsbidrag	1 438,0	1 503,6	1 552,7	1 625,5	1 688,8
Finansiella intäkter	3,5	3,0	3,0	3,0	3,0
Fin. uppräknig av pensionsskuld	-2,9	-4,1	-1,6	-2,1	-2,2
Övriga finansiella kostnader	-2,5	-6,0	-2,0	-3,0	-4,0
S:a finansiella kostnader	-5,4	-10,1	-3,6	-5,1	-6,2
<b>Resultat före extraord.poster</b>	<b>53,5</b>	<b>30,2</b>	<b>15,5</b>	<b>33,0</b>	<b>35,2</b>
Extraord.intäkter					
Extraord.kostnader					
<b>Årets resultat</b>	<b>53,5</b>	<b>30,2</b>	<b>15,5</b>	<b>33,0</b>	<b>35,2</b>

<b>Finansieringsbudget, Mkr</b>	<b>Bokslut 2005</b>	<b>Budget 2006</b>	<b>Budget 2007</b>	<b>Budget 2008</b>	<b>Budget 2009</b>
Den löpande verksamheten					
Årets resultat	53,5	30,2	15,5	33,0	35,2
Justering för avskrivningar	52,5	55,1	56,6	57,7	58,9
Justering förändring avsättningar	10,9	13,3	7,3	17,7	21,5
Justering övr ej likviditetspåv poster	-0,8				
Ökning/minskning kortfr fordringar	-1,1				
Ökning/minskning förråd & varulager	0,1				
Ökning/minskning kortfr skulder	66,7				
<b>S:a medel från löpande verksamhet</b>	<b>181,8</b>	<b>98,6</b>	<b>79,4</b>	<b>108,4</b>	<b>115,6</b>
Investeringsverksamheten					
Förvärv av materiella anl.tillg.	-59,1	-101,3	-143,1	-81,9	-84,8
Försäljning av materiella anl.tillg.	2,3	1,4	1,4	1,4	1,4
Förvärv av finansiella anl.tillg.	-6,0	-5,0	-5,0	-5,0	-5,0
<b>S:a med från investeringsverksamhet</b>	<b>-62,8</b>	<b>-104,9</b>	<b>-146,7</b>	<b>-85,5</b>	<b>-88,4</b>
Finansieringsverksamheten					
Nyupptagna lån	0,0	19,6			
Amortering av skuld	-27,0				
Ökning av långfr fordringar	0,0				
Minskning av långfr fordringar	23,0				
<b>S:a medel från finansieringsverksamhet</b>	<b>-4,0</b>	<b>19,6</b>	<b>0,0</b>	<b>0,0</b>	<b>0,0</b>
<b>Årets kassaflöde</b>	<b>115,0</b>	<b>13,3</b>	<b>-67,3</b>	<b>22,9</b>	<b>27,2</b>

<b>Balansbudget, Mkr</b>	<b>Bokslut 2005</b>	<b>Budget 2006</b>	<b>Budget 2007</b>	<b>Budget 2008</b>	<b>Budget 2009</b>
Anläggningstillgångar	800,8	850,6	940,7	968,4	998,0
Omsättningstillgångar	304,4	317,7	250,4	273,3	300,5
<b>S:a tillgångar</b>	<b>1 105,2</b>	<b>1 168,3</b>	<b>1 191,1</b>	<b>1 241,8</b>	<b>1 298,5</b>
Ingående eget kapital	579,4	632,9	663,1	678,6	711,6
Årets resultat	53,5	30,2	15,5	33,0	35,2
<b>S:a eget kapital</b>	<b>632,9</b>	<b>663,1</b>	<b>678,6</b>	<b>711,6</b>	<b>746,8</b>
Avsättningar, pensioner	99,2	113,6	120,9	138,6	160,1
Övriga avsättningar	1,1	0,0	0,0	0,0	0,0
<b>S:a avsättningar</b>	<b>100,3</b>	<b>113,6</b>	<b>120,9</b>	<b>138,6</b>	<b>160,1</b>
Långfristiga skulder	40,0	59,6	59,6	59,6	59,6
Kortfristiga skulder	332,0	332,0	332,0	332,0	332,0
<b>S:a skulder</b>	<b>372,0</b>	<b>391,6</b>	<b>391,6</b>	<b>391,6</b>	<b>391,6</b>

**Ansvarsförbindelse, pensionsskuld**      **671,7**      **688,9**      **751,2**      **771,2**      **788,1**

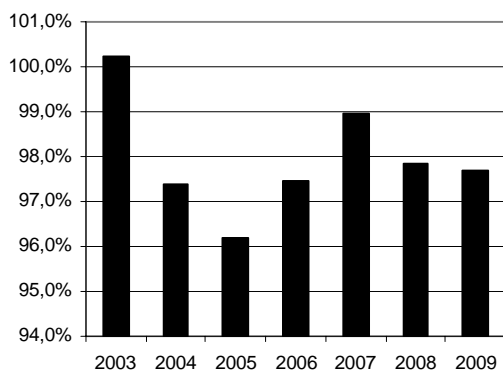
(\*) Finansierings- och balansbudgeten för 2006 är justerad efter ingående värden från bokslut 2005

## Ekonomisk analys 2007-2009

### Verksamhetens nettodriftkostnader

Verksamhetens driftbudgetramar baserar sig på kommunstyrelsens budgetanvisningar och den budgetberedning som genomförts under våren 2006. Personalkostnaderna är budgeterade i 2006 års lönenivå. Inför 2007 har 31,5 Mkr avsatts centralt för att täcka ökade kostnader avseende 2007 års löneavtal.

Diagram: Nettokostnader i % av skatt och generella statsbidrag



### Pensionskostnader

Årets pensionskostnader har redovisats efter den sk blandmodellen och innefattar förutom pensionsskuldens ökning även utbetalda pensioner. Beräkningen av pensionskostnaderna baserar sig på KPA:s prognos per 2006-08-31 och inkluderar löneskatt om 24,26%. Fr o m 2006-01-01 gäller ett nytt pensionsavtal, KAP-KL. Pensionsprognosen är beräknad enligt det nya avtalet med en uppjustering på 1 Mkr i ökade pensionskostnader för år 2007.

### Pensionsprognos 2007-2009 Mkr

	2007	2008	2009
Skuldförändring under året	5,6	2,4	1,7
Individuell del 3,8 %	42,4	45,9	47,8
Pensionsutbetalningar	31,7	31,5	33,9
S:a verksamhetskostnad	79,7	79,8	83,4
Finansiell skuldökning	2,0	2,6	2,7
S:a totalt	81,7	82,4	86,2

### Skatteintäkter och utdebiteringar

Det nuvarande skatteutbetalningssystemet innebär att skatteintäkterna kommer att utbetalas i verksamhetsårets pris- och lönenivå. Utbetalning av kommunalskatt och utjämningsbidrag grundas på det senast kända taxeringsutfallet, dvs för 2004, och räknas sedan upp med tre års uppräkningsfaktorer till 2007 års nivå. De kommunalskattemedel som erhålls är därmed preliminära.

Utbetalning alternativt återbetalning av mellanskillnaden mellan den preliminära beräkningen och respektive avräkningstillfälle av kommunalskatt och utjämningsbidrag avseende t ex inkomståret 2004 sker i januari 2006.

Beräkningen av skatteintäkter baserar sig på prognos från Sveriges Kommuner och Landsting, 2006-04-27. Utdebiteringen är oförändrad, 22:64 kronor per skattekrona. Prognosen justeras ned med en negativ slutavräkning om -200 kronor per invånare för bokslut 2007.

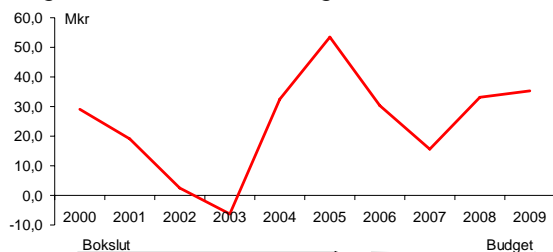
I prognosen ingår även Vänersborgs kommuns andel av utjämningsbidraget till LSS för respektive år. Prognosen är justerad 2006-09-05. Jämfört med slutligt bidrag för 2006 ökar LSS-bidraget marginellt med 0,8 Mkr och uppgår i denna prognos till 9,3 Mkr.

Budget skatter & gen statsbidrag	2007	2008	2009
<b>Skatteintäkter</b>			
Skatteunderlag 2004 Mkr	5 284,3		
Prognos uppräknings 2005	3,20%		
Prognos uppräknings 2006	4,40%		
Prognos uppräknings 2007-2009	4,40%	4,10%	4,30%
S:a uppräknat skatteunderlag, Mkr	5 943,9	6 187,6	6 453,6
Utdebitering	22,64%	22,64%	22,64%
<b>S:a skatteinkomst före utjämning, Mkr</b>	<b>1 345,7</b>	<b>1 400,9</b>	<b>1 461,1</b>
<b>Kommunalekonomisk utjämning</b>			
Inkomstutjämning, Mkr	209,7	213,4	217,1
Kostnadsutjämning, Mkr	-27,6	-27,7	-27,7
Regleringsbidrag/avgift, Mkr	23,0	37,1	36,4
<b>S:a generella statsbidrag, Mkr</b>	<b>205,1</b>	<b>222,8</b>	<b>225,8</b>
LSS-utjämning	9,3	9,3	9,3
Slutavräkning 2007 och 2008, -200 kronor per invånare	-7,4	-7,4	-7,4
<b>S:a skatter &amp; bidrag, Mkr</b>	<b>1 552,7</b>	<b>1 625,5</b>	<b>1 688,8</b>

### Budgeterat resultat

Med ovanstående förutsättningar och med justeringarna i nämndernas budgetramar så uppgår budgeterat resultat till 15 Mkr i 2007 års budget. Åren 2008-2009 förbättras resultatet enligt planen och uppgår då till 33 Mkr respektive 35 Mkr.

Diagram: Resultatutveckling 2000-2009

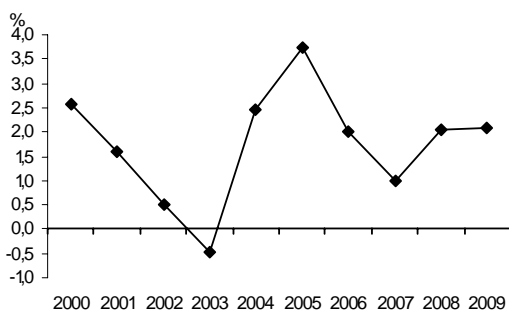


### Målavstämning

- Årets resultat bör uppgå till minst 1 % av skatter och generella statsbidrag

Budgeterat resultat uppgår till +15 Mkr för 2007 vilket motsvarar kommunens ekonomiska mål om minst 1 % av skatter och generella statsbidrag. Kommunens långsiktiga mål är ett resultat om minst 2% av skatter och generella statsbidrag. (I bokslut 2005 motsvarar årets resultat om + 53 Mkr 3,7% av skatter och generella statsbidrag). År 2008 visar planen +33 Mkr och 2009 + 35 Mkr vilket motsvarar 2 % av skatter och generella statsbidrag.

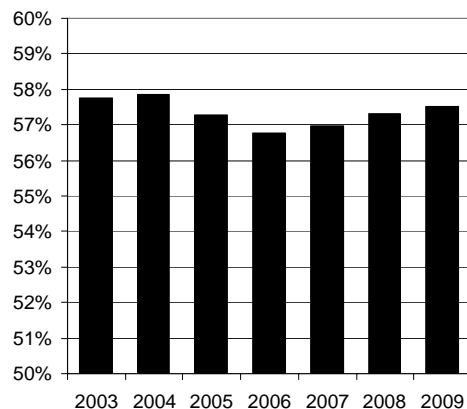
Diagram: Årets resultat; andel av skatter och generella statsbidrag



- Soliditeten bör förbättras

Soliditeten anger hur stor del av kommunens tillgångar som är finansierade med egna medel. I bokslut 2005 redovisades soliditeten till 57%. Soliditeten är budgeterad till ca 57% även åren 2006-2008. År 2009 stiger soliditeten till 58%.

Diagram: Soliditet 2003-2009

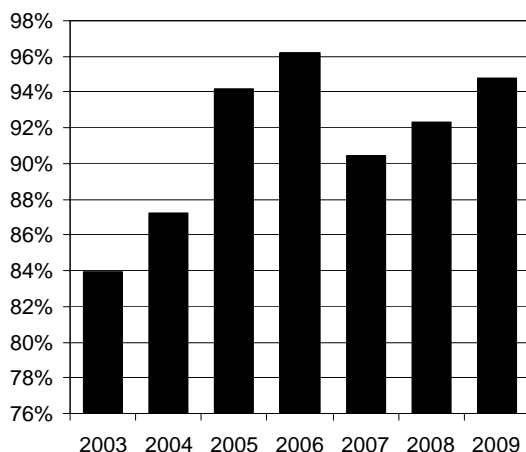


- Pensionsåtagande som inte är skuldfört bör täckas av eget kapital

Under 2006 har KPA reviderat de ränteantaganden som ligger till grund för beräkningen av den del av pensionsåtagandet som inte är skuldförd (ansvarsförbindelsen). Hänsyn till detta har tagits i budget fr o m 2007, varför täckningsgraden sjunker.

För år 2007 täcker det egna kapitalet 90% av pensionsåtagandet som inte är skuldfört, den s k ansvarsförbindelsen. År 2008 ökar täckningsgraden till 92% för att år 2009 öka ytterligare till 95%. Det innebär att det egna kapitalet täcker mer och mer av ansvarsförbindelsen för varje år.

Diagram: Andel % av ej skuldfört pensionsåtagande som täcks av eget kapital



### Balanskravet

Enligt kommunallagen ställs krav på att kommunerna redovisar ekonomisk balans. Det innebär att årsbudget upprättas så att intäkterna överstiger kostnaderna. Balanskravet uppnås under hela planperioden.

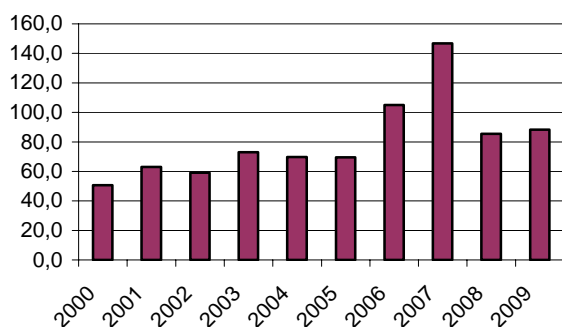
## Investeringar

Investeringsvolymen under planperiodens första år uppgår till 146,7 Mkr netto vilket överstiger skattefinansieringsnivån med 74,6 Mkr. Jämfört med tidigare år innebär detta en kraftfull satsning och en väsentligt ökad finansiell belastning för Vänersborgs kommun.

I finansieringsbudgeten anges att den utökade investeringsnivån till största delen kan finansieras genom en minskning av rörelsekapitalet under 2007.

Planerade investeringar 2008-2009 beräknas kunna hanteras inom ramen för skattefinansieringsnivån. Tidsmässiga förskjutningar av investeringar kan dock förändra bilden mellan enskilda år i planen.

Diagram: Nettoinvesteringar 2000-2009



### Sammanfattning av investeringsbudgeten

Sammanfattning, Mkr	2007	2008	2009	S:a
Totalt kommunen	146,7	85,5	88,4	320,6
Fördelning per nämnd:				
Kommunstyrelsen	6,4	6,4	6,4	19,2
Samhällsbyggnadsn	115,7	57,5	58,4	231,6
varav fastighetsinv	84,2	17,0	15,0	116,2
varav exploatering	10,1	14,4	20,1	44,6
Socialnämnden	6,5	3,5	10,5	20,5
Barn- och ungdomsn	15,0	15,0	10,0	40,0
Kulturnämnden	0,1	0,1	0,1	0,3
Gymnasienämnden	2,0	2,0	2,0	6,0
Byggnadsnämnden	1,0	1,0	1,0	3,0

### Fastighetsinvesteringar

Investeringsbudgeten för 2007-2009 innehåller fastighetsinvesteringar motsvarande 116 Mkr. Investeringarna i äldreboende fortsätter med Solängens om- och tillbyggnad 2007 då ytterligare 25 Mkr är avsatta i budgeten. I Nyhaga ska investeras 8 Mkr och dessutom finns ytterligare 4 Mkr till särskilt boende i budget 2007.

Till skolor har avsatts sammanlagt 37 Mkr där Huvudnässkolan står för 35 Mkr under 2007.

Under barn- och ungdomsnämndens budget, verksamhet Arena och Fritid, finns budget upptagen för Brätte ridskola samt ny gymnastikhall vid sportcentrum. Dessutom anges att sportcentrum i övrigt är under utredning för kommande investeringsbehov.

### Exploateringsbudget

Samhällsbyggnadsnämnden gavs i uppdrag, i samband med ramsättningen, att revidera exploateringsplanen utifrån kommunens tillväxtmål och ökat antal invånare som ger +250 bostäder per år under planperioden. I planen finns upptaget markområden för byggande av 58 st småhus, 10 st villor och 40 st lägenheter under 2007.



## **Kommunfullmäktiges beslut 2006-11-14. § 18**

---

1. Kommunfullmäktige fastställer utdebiteringen under 2007 till 22:64 per skattekrona, vilket innebär oförändrad nivå jämfört med 2006.
2. Kommunfullmäktige fastställer nämndernas tillskott av skattemedel, investerings- och exploateringsplan och övriga direktiv i enlighet med kommunstyrelsens förslag till Mål- och resursplan för 2007-2009.
3. För tecknande av löneavtal under 2006 och 2007 avsätts 31,5 Mkr till kommunstyrelsens förfogande.
4. Anslagsbindningen avser för driftbudgeten den verksamhetsnivå som anges på sidan 9 och för investerings- och exploateringsplanens projektnivå. Kommunstyrelsen ges delegation att, om nödvändigt under löpande år, justera anslagsbindningsnivån.
5. Framställningar till kommunstyrelsen om anslag eller bidrag i budget för år 2007, för vilka inte uppförts medel i budgetförslaget, eller vilka inte behandlats i särskild ordning, skall inte föranleda vidare åtgärder.
6. Vid hantering av befarade eller konstaterade budgetavvikelser är facknämnder och enheter skyldiga att vidta de åtgärder som erfordras för att styra verksamheten, så att de ekonomiska ramarna hålls.
7. Partistödet, utbildningsdelen, skall om det ej utnyttjas för utbildning återbetalas till kommunen.
8. Eventuell långfristig upplåning kan ske inom ramen för fastställd balansbudget utifrån gällande finanspolicy och delegationsordning.

# Kommunfullmäktige

## Verksamhetsbeskrivning

Kommunfullmäktige har 51 ledamöter och är kommunens beslutande organ.

Fullmäktige fastställer budget och övriga övergripande program för den kommunala verksamheten och beslutar även i övriga ärenden av större vikt.

Under kommunfullmäktige finns valberedningen, som förbereder fullmäktiges val.

## Ekonomiska resurser

RESULTATRÄKNING Mkr	Bokslut 2005	Budget 2006	Budget 2007
<b>Summa intäkter</b>	<b>0,0</b>	<b>0,0</b>	<b>0,0</b>
Personalkostnader	0,7	1,3	0,8
Omkostnader	0,6	0,2	0,4
Ränta	0,0	0,0	0,0
Avskrivning	0,0	0,0	0,0
<b>Summa kostnader</b>	<b>1,3</b>	<b>1,5</b>	<b>1,2</b>
<b>Nettokostnader</b>	<b>1,3</b>	<b>1,5</b>	<b>1,2</b>

## Kommunfullmäktiges beslut:

Kommunfullmäktiges budgetram för 2007 utökas med 22 Tkr till totalt 1 223 Tkr.

Lönerevisionen för 2006 genererar ökning av budgetramen med 22 Tkr.

Mandatfördelning under perioderna:	92/94	95/98	99/2002	2003/2006
Centerpartiet	7	4	4	4
Folkpartiet Liberalerna	5	3	2	5
Moderata samlingspartiet	9	7	6	6
Socialdemokraterna	15	21	16	20
Vänsterpartiet	3	3	5	5
Miljöpartiet De Gröna	2	2	2	2
Kristdemokraterna	4	2	4	4
Folkviljan	4	9	12	5
Ny Demokrati	2	-	-	-
<b>TOTALT</b>	<b>51</b>	<b>51</b>	<b>51</b>	<b>51</b>

# Revision och Valnämnd

## Revision

### Verksamhetsbeskrivning

Kommunens revisorer skall enligt kommunallagen granska kommunstyrelsens och övriga nämnders verksamhet. Härvid skall revisorerna

- pröva om verksamheten utövas på ett ändamålsenligt och från ekonomisk synpunkt tillfredsställande sätt,
- granska om räkenskaperna är rättvisande och nämndernas kontroll är tillräcklig,
- följa om kommunstyrelsens och nämnders beslut överensstämmer med för verksamheten gällande bestämmelser.

Revisorerna är 7 till antalet och väljs av kommunfullmäktige. Till hjälp för sin verksamhet anlitar de utomstående fackrevisorer från Ernst & Young.

### Ekonomiska resurser

RESULTATRÄKNING Mkr	Bokslut 2005	Budget 2006	Budget 2007
<b>Summa intäkter</b>	<b>0,0</b>	<b>0,0</b>	<b>0,0</b>
Personalkostnader	0,3	0,3	0,3
Omkostnader	0,7	0,8	0,8
Ränta	0,0	0,0	0,0
Avskrivning	0,0	0,0	0,0
<b>Summa kostnader</b>	<b>1,0</b>	<b>1,1</b>	<b>1,1</b>
<b>Nettokostnader</b>	<b>1,0</b>	<b>1,1</b>	<b>1,1</b>

### Kommunfullmäktiges beslut:

Revisionens budgetram för 2007 utökas med 8 Tkr till totalt 1 122 Tkr.

Lönerevisionen för 2006 genererar ökning av budgetramen med 8 Tkr.

## Valnämnd

### Verksamhetsbeskrivning

Valnämnden har 3 ledamöter (och 3 ersättare). Nämnden svarar för genomförandet av allmänna val.

### Ekonomiska resurser

RESULTATRÄKNING Mkr	Bokslut 2005	Budget 2006	Budget 2007
<b>Summa intäkter</b>	<b>0,0</b>	<b>0,0</b>	<b>0,0</b>
Personalkostnader	0,0	0,3	0,3
Omkostnader	0,0	0,0	0,0
Ränta	0,0	0,0	0,0
Avskrivning	0,0	0,0	0,0
<b>Summa kostnader</b>	<b>0,0</b>	<b>0,3</b>	<b>0,3</b>
<b>Nettokostnader</b>	<b>0,0</b>	<b>0,3</b>	<b>0,3</b>

### Kommunfullmäktiges beslut:

Valnämndens budgetram för 2007 utökas med 10 Tkr till totalt 347 Tkr.

Lönerevisionen för 2006 genererar ökning av budgetramen med 10 Tkr.

# Kommunstyrelsen

## 1. Verksamhetsbeskrivning

Kommunstyrelsen är kommunens ledande politiska förvaltningsorgan med ansvar för hela kommunens utveckling och ekonomiska ställning. Kommunstyrelsen leder och samordnar planeringen och uppföljningen av kommunens ekonomi och verksamheter. De närmare åliggandena för styrelsen finns i kommunallagen och reglemente för kommunstyrelsen.

Kommunstyrelsen är även arbetslöshetsnämnd, beredskapsnämnd, civilförsvarsnämnd, kristidsnämnd samt personalorgan. Inom styrelsen finns ett arbetsutskott, ett förhandlingsutskott och ett konsumentutskott.

### *Kommunstyrelsen:*

Kommunstyrelsen skall bl a leda förvaltningen av kommunens angelägenheter och ha uppsikt över övriga nämnders verksamhet.

Kommunstyrelsen ansvarar för kommunens mark- och bostadspolitik, energiplanering, kollektivtrafik samt kontakter med näringslivet,

Kommunstyrelsen är arbetslöshetsnämnd, beredskapsnämnd, civilförsvarsnämnd, kristidsnämnd och räddningsnämnd samt kommunens personalorgan.

### *Kommunledning:*

Kommunstyrelsen biträds av kommunkansliet, ekonomikontoret, personalkontoret och utvecklingskontoret.

Kommunkansliets ansvarsområden omfattar ärendehantering, juridisk rådgivning, diarium och arkiv, Information och allmän service åt förtroendevalda, förvaltningar, allmänhet m fl, är viktiga uppgifter liksom att vara kanslifunktion åt valnämnden och överförmyndarnämnden.

Inom konsumentverksamheten skall stöd ges till hushållen i deras strävan att effektivt utnyttja sina resurser samt stärka konsumenternas ställning på marknaden.

Ekonomikontoret ansvarar för finansförvaltning, ekonomisk planering och uppföljning samt ger råd och stöd till förvaltningarna i ekonomiska frågor. I detta ingår att samordna kommunens arbete med budget, redovisning, uppföljning och bokslut. Ekonomikontoret tillhandahåller även finansiell service samt systemförvaltning till AB Vänersborgsbostäder och Fastighets AB Vänersborg.

Ekonomikontoret svarar för utbildning och information kring upphandlingsfrågor, handlägger kommunövergripande upphandlingar samt bistår förvaltningarna med enhets specifika upphandlingar.

Personalkontoret ansvarsområde omfattar att under kommunstyrelsen övergripande svara för och samordna personalpolitik, löne- och personaladministration samt förhandlingsverksamhet.

Personalkontoret handlägger avtals-, pensions- och försäkringsfrågor samt medbestämmande och samverkansfrågor. Hälsa, arbetsmiljö och jämställdhet är andra viktiga verksamhetsområden liksom övergripande personalplanering och personalekonomi.

Utvecklingskontoret svarar för beslutsstöd till kommunfullmäktige, kommunstyrelsen och kommunalråden vad gäller målstyrning, kvalitets- och uppföljningsfrågor, ledarstrategi, folkhälsofrågor, miljösamordning (Agenda 21), IT-strategi, statistik, kollektivtrafik, högskolefrågor, näringslivsfrågor, regionala frågor och internationaliseringsfrågor.

Inom näringslivsutveckling ryms verksamheterna Trollhättan-Vänersborgs tillväxtallians och Vänersborg & Co. Kommunen ger verksamhetsbidrag till Vattenpalatset, Kungajaktsmuseet samt Vänersborg Turist AB.

Övergripande uppgifter är att ta fram gemensamt planeringsunderlag i form av översiktsplan, bostadsförsörjningsprogram, statistik och geografiskt informationssystem, GIS. Kontoret svarar för kommunens övergripande informationsverksamhet.

#### *Räddningstjänst/säkerhet:*

Kommunstyrelsen har ansvaret för räddningstjänst, säkerhet och civilt försvar.

Räddningstjänsten är organiserad i ett kommunalförbund tillsammans med Trollhättan, Mellerud och Färgelanda kommuner.

Civilt försvar innebär att kommunstyrelsen ansvarar inom kommunen för att beredskapsförberedelser för den civila verksamhet som bedrivs i kommunen av statliga myndigheter, landstinget, kyrkliga kommuner, samt organisationer och företag får en enhetlig inriktning och för att samverkan kommer till stånd mellan dem. I kommunen skall finnas hemskydd. Verksamheten är organiserad direkt under kommunstyrelsen (tidigare via räddningstjänsten). Ett specialdestinerat statsbidrag utgår för verksamheten.

Kommunens försäkringsskydd handläggs av kommunkansliet. Försäkringsavtalet är förlängt med ett optionsår under 2006 och kan förlängas med ytterligare ett år.

## **2. Inriktningsmål**

Kommunstyrelsen och dess underställda verksamheter arbetar efter de kommunövergripande mål som fastställs genom kommunfullmäktiges beslut om mål- och resursplan.

#### **Arbetsmarknadsåtgärder**

- Verksamheten skall vara väl förtrogen med arbetslösas villkor.
- Verksamheten skall, utan att överta det statliga ansvaret för arbetsmarknadspolitiken, i samverkan med andra starka arbetslösas ställning på arbetsmarknaden.
- Verksamheten syftar till att den enskilde skall etablera sig på arbetsmarknaden.
- För de som inte kommit in på arbetsmarknaden eller förlorat kontakten med den, skall verksamheten erbjuda stöd som ger möjlighet till återgång och erfarenheter för inträde på arbetsmarknaden. Den enskildes eget ansvar skall betonas.
- Den långtidsarbetslösa skall erbjudas möjligheter till praktik för att bli anställningsbar samt undvika utförsäkring och socialbidragsberoende.
- Personer med psykiskt, psykosocialt eller socialmedicinskt arbetshandikapp skall i så hög utsträckning som möjligt beredas ett offentligt skyddat arbete som ett alternativ till missbruk och socialbidragsberoende.
- I nära samverkan med arbetsförmedling skall enskilda stödjas med olika åtgärder, så att gemensamma insatser utnyttjas maximalt.

## **3. Förväntade resultat**

#### **Förväntade resultat – Ekonomiska mål**

- Samtliga ansvarsenheter inom kommunstyrelsen skall bedriva verksamhet inom anvisad budget.
- En reviderad finanspolicy skall antas av kommunfullmäktige.
- Effektivare fakturahantering - En övergång till elektronisk fakturahantering skall vara genomförd.
- Kommunstyrelsens arbetsutskott skall under året genomföra uppföljningsträffar med företrädare för samtliga nämnder, samt med styrelser för helägda bolag.

#### **Förväntade resultat – Personalpolitiska mål**

- Skapa attraktiva arbetsplatser med fokus på hälsa.
- Koordinering av hälsostrategiskt arbete
- Minska sjukfrånvaron genom att analysera sjukfrånvaroorsaker och vad som kan påverkas och vilka riktade åtgärder som behövs
- Utveckla mätmetoder för bättre hälsa genom ökad trivsel och hög delaktighet
- Kontinuerlig och bättre uppföljning genom utveckling av Personalekonomisk redovisning/ hälsobokslut och sjukstatistik

#### **Förväntade resultat – Arbetsmarknadsåtgärder**

Fler ungdomar och invandrare i arbete eller sysselsättning.

#### **Förväntade resultat – Boende**

Fler bostäder. Ökat antal invånare.

#### **Förväntade resultat – Service**

Förvaltningen ska förbättra tillgängligheten och bemötandet.

#### **Förväntade resultat – Miljön**

Minska energianvändningen i de egna lokalerna.

#### **Förväntade resultat – Ledningssystemet**

Det kommunövergripande ledningssystemet ska fungera till fullo när budgetarbetet inför 2008 påbörjas.

#### **Förväntade resultat – Näringslivsinsatser**

Samarbetet med näringslivet och dess organisationer ska vara etablerat 2007.

Andelen besökare i centrum ska öka.

Gemensamma marknadsföringsinsatser ska vara genomförda.

Fler branscher ska vara representerade i kommunens näringsliv.

Fler företag och arbetstillfällen

#### 4. Verksamhetsförändring/ ramanpassning

En stor del av kommunstyrelsens budget avser extern verksamhet som bedrivs enligt avtal eller i samverkan med andra kommuner. Inflationskompensationen om 1% som kommunstyrelsen erhöll i ramsättningen har fått riktas till dessa verksamheter.

#### 5. Ekonomiska resurser

##### RESULTATRÄKNING

RESULTATRÄKNING Mkr	Bokslut 2005	Budget 2006	Budget 2007
<b>Summa intäkter</b>	10,7	6,2	6,9
Personalkostnader	31,3	34,6	38,4
Omkostnader	81,5	87,1	94,3
Ränta	0,4	0,4	0,4
Avskrivning	1,8	1,7	1,9
<b>Summa kostnader</b>	115,0	123,8	135,0
<b>Nettokostnader</b>	<b>104,3</b>	<b>117,6</b>	<b>128,1</b>

##### BUDGET PER ANSLAGSBINDNINGSNIVÅ

ANSLAGSBINDNINGSNIVÅ Mkr	Intäkt 2007	Kostnad 2007	Netto 2007
Kommunstyrelsen	0,0	14,1	14,1
Kommunledning	3,9	92,8	88,9
Räddningstjänst/säkerhet	3,0	28,0	25,0
<b>Summa</b>	<b>6,9</b>	<b>135,0</b>	<b>128,1</b>

##### Budgetanvisningarna

I budgetanvisningarna justerades kommunstyrelsens budgetram upp med + 3 545 Tkr till totalt 121 124 Tkr.

Från socialnämnden överfördes 750 Tkr för finansiering av samordningsförbundet Vänersborg-Mellerud. Ett bidrag om 250 Tkr tillskapades för Turistbolaget Dalsland. Högskolecentrums anslag utökades med 1 100 Tkr.

Utredningsanslaget/förfogandeanslaget till kommunstyrelsens ordförande, vice ordförande samt kommunchefen utökades med vardera 100 Tkr.

Från övriga nämnder omfördelades 493 Tkr för att finansiera kommande kostnad för scanning av fakturor.

Kommunstyrelsens budgetram justerades även för förändrat personalomkostnadspåslag, -68 Tkr, ju-

sterad internränta och internhyra, -117 Tkr samt inflationskompensation 837 Tkr.

#### Kommunfullmäktiges beslut:

Kommunstyrelsens budgetram för 2007 utökas med 6 926 Tkr till totalt 128 050 Tkr.

Verksamheterna sportfiske Hallsjön och fornvård flyttas från barn- och ungdomsnämnden till kommunstyrelsen. Budgeten, 373 Tkr, omfördelas också.

Från kommunstyrelsen omfördelas 200 Tkr till socialnämnden för integrations- och drogfrågor.

Utbildningsbidraget inom partistödet utökas med 210 Tkr. Utbildningsstödet höjs från 20% av basbeloppet till 30% av basbeloppet per mandat

Med anledning av firandet av det officiella Linné-året under 2007 tillförs kommunstyrelsen ett tillfälligt anslag om 150 Tkr.

Kommunstyrelsen ges i uppdrag att utöka hemsidans språkinformation och tillförs 100 Tkr.

Ett anslag om 250 Tkr avsätts till marknadsföring av Vänersborg.

Verksamheten Agenda 21 tillförs 200 Tkr som ska fördelas vidare som stimulansbidrag till energibesparande åtgärder inom kommunens verksamheter.

Projektet Musikakademi Vänersborg som bedriver sin verksamhet inom högskolecentrum tillförs 1 865 Tkr. Till den riksrekryterande orkestermusikerutbildningen OMU avsätts 1 635 Tkr. Till högskolecentrum avsätts ytterligare 870 Tkr.

Lönerevisionen för 2006 genererar ökning av budgetramen med 1 473 Tkr.

# Samhällsbyggnadsnämnden

## 1. Verksamhetsbeskrivning

### Nämnd och förvaltningsgemensamt

Samhällsbyggnadsnämnden består av 11 ledamöter och 11 ersättare och ansvarar för följande verksamheter:

- Förvaltningsledning för samhällsbyggnad
- Gatu- och väghållning
- Parkverksamhet
- Övrig verksamhet inom gatuenheten, enskild väghållning, bidrag m m
- Teknik- och Trafikenheten
- Fastighetsförvaltning
- Städverksamhet
- Måltidsproduktion
- Tryckeri
- Verksamhetsvaktmästeri
- Telefonväxel, reception
- Konferensservice
- Renhållningsverk
- Vatten- och avloppsverk

Förvaltningsledningens uppgift är att leda förvaltningsledningens verksamhet i enlighet med samhällsbyggnadsnämndens beslut och intentioner.

### Gatuenheten

Gatu- och väghållning, parkverksamhet samt övrig verksamhet såsom bidrag till enskild väghållning, underhåll av badplatser m m är verksamheter inom gautenheten. Drift och underhåll av gator/vägar samt parker utförs av enheten. Även viss verksamhet, som inte direkt är gatu- eller parkunderhåll, sköts också av gatuenheten, exempelvis toaletter, torg, julgranar flaggning m m.

### Teknik- och Trafikenheten

Teknik- och Trafikenheten påverkas och styrs till största delen av utifrån kommande ärenden och uppdrag. Enheten samverkar mycket med andra enheter samt med andra myndigheter, konsulter och allmänhet.

Medverkan sker vid planarbete och verkställighet av genomförande. Enheten utreder, projekterar och kostnadsberäknar anläggningsarbeten för gator, VA-ledningar, gång- och cykelvägar, parker m m, utför upphandling, byggledning och kontroll av anläggningsarbeten, handlägger nybyggnadskartor, belysningsfrågor, tillstånd och upplåtelse för

ledningar i allmän mark samt upprättar ledningskartverk för VA.

### Fastighetsenheten

Fastighetsenheten ansvarar för förvaltning av kommunens fastigheter. En del, som i huvudsak består av områdena skola, särskilt boende och förvaltning, hanteras av AB Vänersborgsbostäder enligt förvaltningsavtal. Omfattningen är totalt cirka 120 fastigheter och cirka 190 000 m<sup>2</sup>

Fastighetsenheten ansvarar vidare för bostadsanpassningsbidragen. Enheten utreder och beslutar om anpassningsbidrag i eget boende.

Enheten har även ansvar för båtplatser åt fritidsbåtar.

Köp och försäljning av hela eller delar av fastigheter ingår också i verksamheten samt tomtförsäljning.

### Stadenheten

Stadenheten svarar för huvuddelen av kommunens städverksamhet inom skolor, förskolor och förvaltning. Det finns cirka 70 städobjekt. Verksamheten finansieras av intäkter från kunderna.

### Kostenheten

Kostenheten svarar för måltidsproduktion och distribution till barnomsorg grundskola, gymnasium och äldreomsorg. Verksamheten finansieras av intäkter från kunderna.

### Serviceenheten

Serviceenheten handhar teleservice som omfattar reception, telefonväxel, uthyrning av lokaler och bilar i kommunhuset. Vidare svarar enheten för kommuntryckeriet, kommunhusets cafeteria, administration av kommunhusets och socialförvaltningens bilpool samt huvuddelen av kommunens vaktmästerifunktion för skola och barnomsorg.

### Renhållningsverket

Renhållningsverket, som är balansräkningsenhet, svarar för bortforsling av hushållsavfall, latrin och slam från slamavskiljare och slutna tankar. Insamling av återvinningsbart material sker främst vid återvinningsstationerna, som är utplacerade i

kommunen. Detta görs på uppdrag av producenternas materialbolag.

### **VA-verket**

Inom samhällsbyggnad är även VA-verket balansräkningsenhet. Verksamheten omfattar produktion och distribution av renvatten, d v s att till abonnenterna leverera ett ur bakteriologisk och fysikalisk-kemisk synpunkt tillfredsställande renvatten till lägsta möjliga kostnad. Den omfattar även avledning och rening av avloppsvatten, d v s att från abonnenterna avleda avloppsvatten och rena detta i den utsträckning myndigheterna fastställt till lägsta möjliga kostnad.

Drift och underhåll av vatten- och avloppsledningar utförs på entreprenad av gatuenheten.

## **2. Inriktningsmål, god ekonomisk hushållning**

### **2.1 Gatuenheten**

Gatuenheten arbetar med ett kvalitetsledningssystem, som är uppbyggt enligt ISO 9001:2000.

Målsättningen är att kunderna, kommuninvånarna, skall uppfatta personalen som kompetent och pålitlig med stort miljö- och kvalitetstänkande.

Dokumentation/rutin för varje aktivitet i organisationen, som berör kvalitén, skall upprättas och underhållas.

Gatu- och parkunderhåll skall ske på ett sådant sätt att kapitalförstöring undviks.

### **2.2 Teknik- och Trafikenheten**

Enhetens målsättning är att finna så bra mänskliga, tekniska, miljövänliga och ekonomiskt förmånliga lösningar som möjligt vid utformning av anläggningar.

### **2.3 Fastighetsenheten**

2.3.1 Kommunens reglerings- och saneringsfastigheter skall förvaltas så att de inte uppfattas som rivningsobjekt.

2.3.2 Byggnadsmetoder, material och utrustning skall väljas på sådant sätt, att minsta möjliga underhåll och driftkostnader erfordras.

2.3.3 Kommunens skogar skall skötas så att de är en tillgång för medborgarnas rekreation och friluftsliv.

2.3.4 Utarrendering av jordbruksmark skall ske på marknadsmässiga villkor. Arrendatorer utses efter kompetens och lämplighet.

I syfte att nedbringa antalet jordbruksfordon på starkt trafikerade vägar, skall hänsyn tas till belä-

genheten av arrendatorns brukningscentrum i förhållande till arrendestället.

### **2.4 Städ/kost/serviceenheterna**

Enheterna skall åt kommunens förvaltningar producera tjänster som är konkurrenskraftiga i kvalitet och pris.

### **2.5 Renhållningsverket**

Renhållningsverkets målsättning för avfallshanteringen skall utgå från de nationella och övergripande mål som beslutats av riksdagen och som innebär att producenten ansvarar för det avfall som uppstår från verksamheten. Avfallens innehåll av miljöskadliga ämnen skall minska.

### **2.6 VA-verket**

Vatten skall tillhandahållas abonnenterna med stor leveranssäkerhet och med jämn och hög kvalitet.

### **2.7 Boende/infrastruktur**

Boende för alla/alternativa upplåtelseformer i sjönära, grönnära och/eller centrumnära. Invånarantal 50 000 personer år 2030.

## **3. Förväntade resultat**

### **3.3 Fastighetsenheten**

3.3.1 Fastigheter som skall bestå under en begränsad tid skall underhållas så att akuta åtgärder för fastigheten kan avskrivas på fem år. Fastigheter som skall bevaras av kulturhistoriska skäl skall upprustas och underhållas med särskilda medel. Nya hyresgäster skall alltid avstå besittningsskyddet om fastigheten planeras för annan verksamhet inom fem år. Kommunen skall bygga och förvalta fastigheter för att tillgodose främst kommunens behov av lokaler.

3.3.2 Kommunens byggnader med tillhörande markanläggningar skall underhållas enligt upprättade planer för underhåll. Hyresgästen skall dock ha möjlighet att påverka omfattning och tidpunkt för det invändiga underhållet.

3.3.3 Skogsbruket skall vara långsiktigt ekonomiskt hållbart och den biologiska mångfalden skall bevaras.

3.3.4 För att marktillgängligheten för kommunen skall vara hög bör arrendeavtalen löpa på kort tid utifrån vad jordabalken medger.

### **3.4 Städ-, kost- och serviceenheterna**

Enheterna skall på sikt vara intäktsfinansierade av respektive kund.

### **3.5 Renhållningsverket**

Återanvändning och återvinning av material skall öka. Teknik och system för en miljöriktig hantering och slutbehandling av avfallet skall utvecklas.



Kommunen skall ha en uppdaterad avfallsplan som anger kommunens detaljmål.

### 3.6 VA-verket

Samtliga abonnenter skall ha ett friskt, ej missfärgat vatten enligt Livsmedelsverkets normer.

Underhållsarbeten skall ha utförts så att anläggningarnas livstidskostnad minimerats och ställda krav från miljövärdande myndigheter och livsmedelsverk uppfylls.

### 3.7 Boende/infrastruktur

Plan över nya trafikleder. VA-utredningar över befintlig kapacitet i verk och ledningsnät. Vilka markkonsekvenser uppstår? Måste kommunen göra inköp av ny mark?

Vidare måste utredas konsekvenser för fastighetsenheten. Vad krävs avseende skolor, äldreboende och övrig kommunal service?

Parkeringsbehovet i centrum måste utredas samt en grönplan upprättas.

## 4. Verksamhetsförändring/ ramanpassning

### Beläggningsunderhållet

Beläggningsunderhållet på gator och vägar har under många år legat på oförändrad nivå och motsvarar på intet sätt slitaget. Vintern 2005/2006 har också orsakat osedvanligt stora skador på beläggningarna. För att kunna hålla en acceptabel standard på det högtrafikerade väg- och gatunätet bör en ramförstärkning ske med 2,0 Mkr.

## 5. Ekonomiska resurser

### RESULTATRÄKNING

RESULTATRÄKNING Mkr	Bokslut 2005	Budget 2006	Budget 2007
<b>Summa intäkter</b>	<b>273,2</b>	<b>267,2</b>	<b>279,3</b>
Personalkostnader	92,3	98,3	97,5
Omkostnader	169,9	154,7	167,8
Ränta	31,2	34,3	33,8
Avskrivning	36,7	37,3	38,9
<b>Summa kostnader</b>	<b>330,1</b>	<b>324,6</b>	<b>338,0</b>
<b>Nettokostnader</b>	<b>56,9</b>	<b>57,4</b>	<b>58,7</b>

### BUDGET PER ANSLAGSBINDNINGSNIVÅ

ANSLAGSBINDNINGSNIVÅ Mkr	Intäkt 2007	Kostnad 2007	Netto 2007
Nämnd/administration	0,2	5,6	5,4
Gator & vägar/Park/Teknik & trafik	15,2	61,4	46,2
Fastighetsenheten	114,0	119,7	5,7
Städ-, kost- och serviceenheten	86,7	88,1	1,4
Renhållningsverk	22,4	22,4	0,0
VA-verksamhet	40,8	40,8	0,0
<b>Summa</b>	<b>279,3</b>	<b>338,0</b>	<b>58,7</b>

### Kommunfullmäktiges beslut:

Samhällsbyggnadsnämndens budgetram för 2007 utökas med sammanlagt 2 756 Tkr till totalt 58 741 Tkr.

Anslaget till beläggningsunderhållet på gator och vägar utökas med 2 000 Tkr varav 1 000 Tkr är ramhöjande och 1 000 Tkr är ett ettårsanslag under 2007.

Nämndens ram reduceras med 20 Tkr då antalet ledamöter i nämnden minskar enligt kommunfullmäktiges beslut 2006-02-04.

Lönerevisionen för 2006 genererar ökning av budgetramen med 776 Tkr.

# Byggnadsnämnden

## 1. Verksamhetsbeskrivning

Nämnden fullgör kommunens uppgifter inom plan- och byggnadsväsendet samt har ett övergripande ansvar för fastighetsbildning. Verksamheten styrs av ett antal speciallagar främst plan- och bygglagen och fastighetsbildningslagen. Enligt dessa lagar skall nämnden verka för en god byggnadskultur och en god stads- och landskapsmiljö, uppmärksamt följa den allmänna utvecklingen inom kommunen och dess närmaste omgivning samt ta de initiativ som behövs i frågor om planläggning, byggande och fastighetsbildning. Nämnden ansvarar också för mätning och kartframställning samt energisparrådgivning.

Med anledning av nämndens utökade ansvarsområde har antalet ledamöter ökats från sju till nio.

Byggnadsnämndens ärenden bereds av byggnadsförvaltningen. Förvaltningen är en sammanlagning av tre enheter - planenheten och bygglövenheten från samhällsbyggnadsförvaltningen samt stadsingenjörskontoret. Byggnadsförvaltningen arbetar också under kommunstyrelsens ansvar med strategiska planeringsfrågor t.ex. översiktlig planering.

### *Lantmäterimyndighet*

Lantmäterimyndighetens verksamhet utgörs av fastighetsbildnings- och registerfrågor. Myndigheten ger också råd i lantmäterifrågor samt utför vissa uppdrag av myndighetskaraktär såsom fastighetsplaner, fastighetsförteckningar, fastighetsutredningar mm.

### *Kartor och mätning*

Förvaltningen arbetar med grundläggande geografisk information såsom stornät, baskarteverk, adresser samt översiktskartor. Åldern på den grundläggande geografiska basen uppgår till drygt 25 år i sina äldsta delar. Arbete sker kontinuerligt med att uppdatera och underhålla kartdatabasen.

Framställning av olika specialkartor, utstakning, registrering av nya byggnader, adressättning och beredning av ortnamn ingår också i verksamhetsområdet.

Förvaltningen förfogar över utrustning för skanning och överföring av handlingar till digital miljö.

### *GIS*

Förvaltningen arbetar med GIS-anpassning av grunddatabasen samt stöder kommunens förvaltningar vad gäller utnyttjandet av geografisk information för att effektivisera verksamheten.

### *Fysisk planering*

Förvaltningen ansvarar för framtagande av detaljplaneprogram och detaljplaner för utveckling av tätorterna samt svarar för samrådsprocesserna enligt plan- och bygglagen.

### *Bygglovverksamhet*

Den huvudsakliga uppgiften är att enligt plan- och bygglagen betjäna allmänheten med bygglov, bygganmälan, rivningslov, rivningsanmälan, samråd, slutbevis, tillsyn av byggnation samt rådgivning i byggfrågor. Övriga lagstadgade arbetsuppgifter är tillsyn över bebyggelsemiljön, byggverksamheten, den obligatoriska ventilationskontrollen (OVK) samt av hissar och vissa motordrivna anordningar.

### *Energisparrådgivning*

Förvaltningen ger råd till allmänheten i energisparfrågor samt handlägger energisparärenden enligt KLIMP mm.

### *Administration*

Verksamheten omfattar service till allmänheten, registrering, expediering, arkivering och övriga expeditionsuppgifter samt lednings- och sekretariatsfunktioner.

En bearbetning av förvaltningens verksamhetsmätt bör ske. Tidigare verksamhetsmätt utnyttjas tills vidare.

## 2. Inriktningsmål

### Bebyggelsemiljö

Vänersborgs kommun skall ha en bebyggelse som allmänheten är nöjd med och det kulturhistoriska arvet skall skyddas. Tidens gång skall kunna avläsas i den yttre miljön.

Detta innebär att nämnden skall verka för att:

- De olika kommundelarnas värden tas tillvara med tanke på skönhet och omtanke i miljön.
- Stimulera ett utökat byggande såväl för boendet som i övrigt.

### Näringsliv

Det är viktigt att företagsamhet får goda förutsättningar att etableras och växa. Det ställer stora krav på god planering så att mark, byggnader och anläggningar för företagandets behov kan placeras och utformas så att det inte står i konflikt med andra behov. Det är därför viktigt med god fysisk planering.

### Boende

Nämnden skall verka för att ha en beredskap för planer och prioriterad resursanvändning för att kunna erbjuda attraktiva boendemiljöer för alla. Boendet ska medge social rättvisa och skapa möjlighet till integration och jämställdhet.

God boendekvalité skall uppnås bl.a. genom att där så kan ske ge möjlighet till personlig påverkan.

### Service

Nämnden avser att ta initiativ till nya forum för dialog med företagare och allmänhet. Service och tillgänglighet skall vara god.

Nämndens arbete skall präglas av rättsäkerhet, god kvalitet och ett kundorienterat synsätt.

Förvaltningen skall arbeta för att finna en så enkel och smidig handläggning som möjligt. Nämnden skall se över regler, tillämpning och attityder i handläggning och beslut så att den enskildes vilja alltid ges utrymme där detta är förenligt med samhällets intressen och andras rättigheter.

### Ekonomiska mål och riktlinjer för verksamheten

Taxa för lantmäterimyndigheten följer den statliga lantmäteritaxan. Kommunfullmäktige beslutade om en ny plan- och bygglovtaxa i december 2005. Finansieringsgraden skall vara 60 %. Grundbeloppet är idag 28 kronor och bör från och med 1 januari 2007 höjas till 30 kronor.

## 3. Förväntade resultat

### Kommunövergripande

För att nå kommunens mål om 50 000 invånare 2030 kommer nämnden att planera för exploatering av områden för bostadsbebyggelse, handel och verksamheter.

### Nämndsspecifika

Nämnden kommer att upprätta ett stadsmiljöprogram för Vänersborgs centrum. Detta skall förankras hos näringsidkare och allmänhet.

Detaljplaner som idag är inaktuella med onödigt stor reglering ska omprövas för att underlätta bygglovhanteringen.

Nämnden kommer att öka kontakten med allmänheten genom att bjuda in till informations- och diskussionsmöten.

## 4. Verksamhetsförändring/ ramanpassning

Nämnden har fått ett utökat ansvarsområde som innebär ökade kostnader d.v.s. ett större presidiearbete och längre nämnder. Antalet ledamöter respektive ersättare har ökats från sju till nio. Nämndens ambition att driva ett utåtriktat arbete kommer dessutom att innebära ökade omkostnader.

Förvaltningens lönekostnader har ökats på grund av att en ny tjänst som förvaltningschef tillsattes under 2006. Två avtalspensioner har tillkommit under 2005. En av dessa två tjänster har återbesatts.

Intäkterna har bedömts öka under 2007. Detta tillsammans med tidigare planenhetens årliga överskott täcker dock inte nämndens och förvaltningens ökade kostnader fullt ut. Kostnader för en avtalspension om ca 375 tkr ryms inte i budgetramen.

Befintliga resurser för bygglovhanteringen är inte tillräckliga för att i enlighet med nämndens mål höja ambitionsnivån i stadsmiljöfrågor samt att ge god service i nya ärenden och samtidigt avsluta gamla. Energisparrådgivning, som är en frivillig verksamhet, har lagts på en bygglovsingenjör och den tar mycket tid i anspråk. Bygglovsingenjörerna bör koncentrera sig på bygglovverksamheten och en halvtids energisparrådgiartjänst bör tillsättas. Kostnaden uppskattas till 270 tkr.

## 5. Ekonomiska resurser

### RESULTATRÄKNING

<b>RESULTATRÄKNING</b> <b>Mkr</b>	<b>Bokslut</b> <b>2005</b>	<b>Budget</b> <b>2006</b>	<b>Budget</b> <b>2007</b>
<b>Summa intäkter</b>	5,8	5,3	5,9
Personalkostnader	9,6	10,5	11,3
Omkostnader	5,1	2,4	2,5
Ränta	0,1	0,1	0,1
Avskrivning	0,7	0,7	0,7
<b>Summa kostnader</b>	15,5	13,7	14,6
<b>Nettokostnader</b>	9,7	8,4	8,7

### Kommunfullmäktiges beslut:

Byggnadsnämndens budgetram för 2007 utökas med 381 Tkr till totalt 8 713 Tkr.

Nämndens ram tillförs 20 Tkr då antalet ledamöter i nämnden ökar enligt kommunfullmäktiges beslut 2006-02-04.

Lönerevisionen för 2006 genererar ökning av budgetramen med 361 Tkr.

Kommunstyrelsen avser att även fortsättningsvis nogsamt följa utvecklingen av byggnadsnämndens organisation och ekonomi med anledning av den nya organisationen. Kommunstyrelseförvaltningen kommer under hösten 2006 att se över byggnadsnämndens kostnader för avtalspensioner.

# Socialnämnden

## 1. Verksamhetsbeskrivning

Kommuninvånarens behov är vägledande för utvecklingen av socialnämndens verksamheter. Utifrån dessa krav och önskemål utvecklas nämndens verksamheter så att de svarar upp mot kommunens övergripande vision.

Socialförvaltningen är indelad i tre driftsavdelningar och leds av en förvaltningschef. Dessa stöds av en fristående biståndsenhet, en administrativ avdelning samt en medicinsk ansvarig sjuksköterska.

Avdelningen vård och omsorg ansvarar för att ge äldre och andra i behov av vård och omsorg en god omvårdnad, där varje människa får möjlighet att leva och verka i sin invanda miljö, under så normala levnadsomständigheter som möjligt. Insatser ges dels på gruppnivå, dels på individnivå. Verksamheter finns för individuella insatser hos enskilda personer, som exempel hemtjänst, hemsjukvård, särskilda boenden, korttidsvård och dagcentraler med aktiviteter för äldre.

Individ- och familjeomsorgens huvudfunktion är att vara samhällets yttersta skyddsnät och omfattar både förebyggande verksamhet och individuellt inriktat utrednings- och behandlingsarbete. De främsta målgrupperna är utsatta barn och ungdomar, missbrukare samt personer i behov av ekonomiskt bistånd för sin försörjning. Till individ- och familjeomsorgen hör även vissa familjerättsliga uppgifter samt ansvaret för kommunens flyktingmottagande.

Avdelningen omsorg om funktionshinder ansvarar för insatser enligt Lagen om stöd och service till vissa funktionshinder (LSS). Insatser ges i form av personlig assistans, ledsagarservice, biträde av kontaktperson, avlösarservice i hemmet, korttidsvistelse, korttidsstillsyn för skolorngdom över 12 år, bostad med särskild service för barn, bostad med särskild service för vuxna, daglig verksamhet för personer i yrkesverksam ålder. Avdelningen ansvarar även för stöd enligt Socialtjänstlagen (SoL) till psykiskt funktionshinder när det gäller insatserna stöd i boende, särskilt boende, kontaktperson, ledsagning, daglig sysselsättning.

## Nyckeltal/ jämförelsetal

	Bokslut 2005	Budget 2006	Budget 2007
Antal platser äldreboenden	547	555	561
Antal timmar hemvård	229 637	235 000	240 000
Antal boenden LSS	94	101	111
Antal personlig ass LASS	67	69	72
Antal daglig vht LSS	97	100	102
Antal vård dygn HVB, barn	5 177	5 000	5 000
Antal vård dygn HVB, vuxna	3 699	3 500	3 500
Antal vård dygn familjehem	14 139	14 500	14 500

## 2. Inriktningsmål

Nämnden ska inom sina verksamheter arbeta för den övergripande visionen och utifrån de generella perspektiven samt de strategiska utvecklingsområdena i den mån de berör nämndens verksamheter.

Som exempel ska socialtjänsten på demokratins och solidaritetens grund främja människornas ekonomiska och sociala trygghet, jämlikhet i levnadsvillkor och aktiva deltagande i samhällslivet.

Vidare ska socialtjänsten under hänsynstagande till människans ansvar för sin och andras sociala situation inrikta sig på att frigöra och utveckla enskildas och grupperns egna resurser. Verksamheten skall bygga på respekt för människornas självbestämmande och integritet.

När åtgärder rör barn skall vi särskilt beakta vad hänsynen till barnets bästa kräver.

Målet för den kommunala hälso- och sjukvården är en god hälsa och en vård på lika villkor. Vi skall ge en vård av god kvalitet och som är lättillgänglig.

Allt arbete inom socialnämndens verksamheter präglas av vår grundsyn att varje människa kan och skall ta ansvar för sitt liv. Vi uppmuntrar och stimulerar individens egen förmåga att ta egna initiativ.

Allt arbete skall genomsyras av samverkan mellan den enskilde, anhöriga och andra samhällsorgan och organisationer.

Ett gott bemötande är grundläggande för hela förvaltningens arbete för att uppnå visionen angående god service. Förvaltningen ska aktivt delta i det kommunövergripande arbetet med ett gemensamt kvalitetssystem.

Socialtjänsten ska även bidra till visionen om ett ekologiskt hållbart samhälle, genom minskad energianvändning och medverkan vid utprovning av miljöfordon.

### Mål för personal

#### Kort sikt (2007)

- Andelen heltidsanställda skall öka

#### Lång sikt (2007 – 2009)

- Alla tjänster skall i grunden vara heltid. Anställda skall ha möjlighet att välja sysselsättningsgrad utifrån personliga önskemål
- Varje medarbetare skall ges ökat inflytande och ansvar för arbetsplatsens gemensamt uppsatta mål
- Ta tillvara anställdas kompetens och utveckla arbetsinnehållet

Kommunens satsning för Hälsa på arbetsplatsen ska genomsyra alla nämndens verksamheter. Senast vid utgången av 2007 är målet att sjukfrånvaron minskat med ca 10 %. Skapandet av en förvaltningsövergripande hälsostrategisk grupp är ett sätt att mer konkret arbeta med frågan.

## 2.1 Individ- och familjeomsorg

### Mål för barn och unga

Många barn saknar trygga uppväxtvillkor i vår kommun. Vuxenvärlden har ett gemensamt ansvar för barnens tillvaro. Vi skall medverka till att fler barn får en tryggare uppväxt genom att

- tidiga och förebyggande insatser prioriteras och utvecklas
- motverka alkoholkonsumtionen och narkotikanvändningen bland ungdomar.

Förebyggande insatser skall utvecklas för att förhindra att barn och ungdom utvecklas ogynnsamt

- Antalet vårdtygn för barn och ungdom på institution skall minska

### Detta uppnås bland annat genom att

- projekt Familjecentral skall utvärderas inför eventuellt beslut om fortsatt drift
- en familjeförskola startas under 2006
- boendestöd för ungdomar utvärderas
- heldagsskolan fortsätter att utvecklas
- vid behov av vård utom hemmet skall i första hand närstående/familjehem användas

### Mål för unga 16 - 24 år

- Övergripande målet är att alla ungdomar 16 – 24 år skall vara i arbete, utbildning eller arbetsutbildning
- Stöd och hjälp till ungdomar skall i första hand ges på hemmaplan
- Arbeta med alternativa lösningar för tidig upptäckt av beroendeframkallande medel i syfte att förhindra alkohol- /narkotikamissbruk

### Detta uppnås bland annat genom att

- öka samarbetet med andra aktörer
- utökade insatser för arbetsprövning/ arbetsträning ( Samordningsförbundet Vänersborg-Mellerud, Slussen m m

### Mål för vuxna

- Kvinnor utsatta för våld skall erbjudas stöd och hjälp
- Stöd och hjälp till vuxna med missbruksproblem skall i första hand ges på hemmaplan
- Arbeta med alternativa lösningar för vuxna med missbruksproblem
- Vuxna arbetsföra flyktingar skall inom verksamhetens 24 månaders introduktionsprogram, behärska svenska språket, vara väl förtrogna med det svenska samhället och vara självförsörjande

### Detta uppnås bland annat genom

- samarbetet med Kriscentrum för kvinnor i Trollhättan fortsätter
- 50 % av en heltidstjänst används för att arbeta med inriktning mot våldsutsatta kvinnor
- basenheten skall fortsätta att utvecklas
- stödboendet för vuxna missbrukare utvärderas
- att sysselsättning skapas för vuxna med missbruksproblem
- att till viss del arbeta enligt de förslag som presenterades i uppföljningen angående utvecklingen av försörjningsstöd

## 2.2 Omsorg om funktionshindrade

### Mål för funktionshindrade

Personer med funktionshinder har precis som alla andra kommuninvånare unika och individuella behov. Vi skall medverka till att

- stödinsatser ges med respekt för integritet och självbestämmande och är anpassade utifrån den enskildes behov och i möjligaste mån den enskildes önskemål.

Brukare sak erbjudas att aktivt medverka vid planering av insatser

Den enskilde skall ha inflytande över sitt liv

#### **Detta uppnås genom att**

- alla som tillhör personkrets enligt LSS ska ha en individuell plan om de så önskar, planerna följs upp kontinuerligt
- all personal skall fortbildas i kunskap om olika funktionshinder

Brukare och anhöriga ska vara nöjda med medverkande insatser

Arbetet ska genomsyras av samarbete med andra samhällsorgan.

### **2.3 Vård och omsorg**

#### **Mål för äldre**

Att bli gammal innebär ofta att man inte klarar tillvaron lika självständigt som i yngre dagar. Vi skall medverka till att

- äldre får möjlighet att leva och bo självständigt under trygga förhållanden och med respekt för självbestämmande och integritet.

Den enskilde skall vara delaktig

- Den enskildes möjlighet att bo kvar i hemmet skall stärkas
- Antalet demensplatser skall öka

#### **Detta uppnås genom att**

- alla skall ha en arbetsplan/vårdplan som utformas tillsammans med den enskilde
- utifrån den enskildes möjligheter förebygga så att man kan förbättra/bibehålla funktioner och förmågor
- fortsätta utveckla anhängigstöd i samverkan med frivilligorganisationer
- brukarråd inrättas
- utveckla dagverksamheten
- skapa nya svikt- och dagvårdplatser
- behovet av ytterligare demens- och sviktplatser skall utvärderas de närmaste åren
- utveckla frivilligverksamheten
- tillskapa fler korttidsplatser

### **2.5 Ekonomiska mål**

Fullmäktiges budgetbeslut är överordnat, och vid målkonflikt är det ekonomin som sätter den yttersta gränsen. Vid resursbrist ska tvingande nivåer enligt lagstiftning och myndighetskrav prioriteras. Nämndens mål är att genom att bedriva verksamheten effektivt samt bra uppföljningar vid årsskiftet redovisa minst ett nollresultat.

Underlag till nämnden ska på ett tydligt sätt redovisa nuvarande volymer och kommande behov utifrån brukarens rättigheter och behov.

Nyckeltal ska utvecklas som redovisar volym och kostnader av egna verksamheter samt i jämförelser med andra kommuner.

### **3. Förväntade resultat**

Effekterna av de i målen angivna insatserna skall redovisas och följas upp. Detta sker dels i samband med tertial- och årsredovisning och av socialnämnden antagen uppföljningsplan. Effekterna skall förutom nyckeltal som speglar ekonomi och volym, även fokusera på brukarens upplevda förändring.

Genom de målsättningar som redovisas ovan är det nämndens ambition att bidra med sin del i förverkligandet av kommunens vision.

Genom att inom flera områden tänka nytt finns förutsättningar för både minskade kostnader och ökad livskvalitet för våra kommuninvånare. Inom till exempel individ- och familjeomsorgen beskrivs flera projekt som bedrivs tillsammans med andra aktörer. Genom ökad samverkan finns förutsättningar att nå ännu bättre resultat än om man agerat på egen hand.

Inom äldreomsorgen pågår ett intensivt arbete i syfte att öka kvalitén. Genom fortsatta insatser för bemötande och ombyggnation av boenden är ambitionen att ytterligare höja de goda resultat som äldreomsorgen påvisar i olika enkäter riktade mot vårdtagarna.

Satsningen på personalutbildning för olika yrkeskategorier är ytterligare ett led i förbättringsarbetet. Under de närmaste åren ska särskilda insatser göras för att även öka allmänhetens förtroende för äldreomsorgen.

Inom omsorgsverksamheten förväntas arbetet med ökat inflytande vid planering av insatser samt att i möjligaste mål anpassa denna till den enskildes önskemål leda till nöjda vårdtagare och anhöriga. Genom att kunna erbjuda arbetsplatser med nöjda vårdtagare skapas även förutsättning för en trygg personalförsörjning.

Ett framgångsrikt hälsoarbete leder både till friskare personal och att förvaltningens kostnader för sjuklön och särskild sjukförsäkringsavgift sjunker. En ökad personalkontinuitet är även positivt för den enskilde brukaren.

#### **4. Verksamhetsförändring/ ramanpassning**

Socialnämnden har vidtagit en rad åtgärder i syfte att uppnå en ekonomisk balans inom hela nämndens verksamhetsområde. Besluts- och kontrollfunktioner har i stort sätt behållits på en högre nivå än de delegationsordningen anger sedan 2004.

Nämndens budgetförslag 2007 bygger på en fortsatt anpassning till tillgängliga resurser kompletterat med nya effektiviseringskrav föranlett av att nämnden inte erhållit de ramökningar som begärdes.

De föreslagna lagändringarna att länsstyrelsen snabbare än idag kan utdöma vite vid ej verkställda beslut kommer att få stora konsekvenser för nämndens verksamheter. Det är angeläget att den ekonomiska ansvarsfrågan vid denna typ av åtgärder klarläggs, eftersom det är svårt för nämnden att på kort sikt anpassa verksamheten vid en omfattande volymökning.

##### **4.1 Taxor och avgifter**

Fullmäktige har givit nämnden rätt att räkna upp taxor och avgifter enligt konsumentprisindex. Förväntade intäktsförstärkningar är beaktade i såväl budget 2006 som i Mål- och resursplanen för 2007.

##### **4.2 Personalfrågor**

Nämndens ambition att höja tjänstgöringsgrader för den stora andelen deltidsanställda (56 %) kan ej infrias utan visst tillskott av medel.

Möjligheterna att vidareutbilda personal med egna medel är ytterst begränsad. Nämndens utbildningsinsatser är därför i hög grad beroende av andra.

##### **4.3 Vård och omsorg**

Enligt plan skulle Lindgårdens äldreboende avvecklas helt med en avdelning per halvår fram till årsskiftet 2005/2006. Detta har inte kunnat genomföras på grund av stor efterfrågan på boenden, fortfarande finns ca 20 boende kvar på Lindgården. Lindgården nyttjas även som evakuering vid ombyggnaden av Solängen.

I nuläget görs bedömningen att utbyggnaden av Solängen inte är tillräcklig för att möta det ökade behovet av boendeplatser för äldre. På kort sikt bör såväl korttidsplatser på Nyhaga som en utbyggnad på Gyllenhem göras för att möta det akuta behovet. Finansieringen av dessa utökningar saknas för 2007. Den pågående boendeutredningen visar att på längre sikt behövs ytterligare ca 50 platser.

Utredning pågår om gemensam korttidsverksamhet för Vänersborgs kommun och Trollhättans Stad samt om övertagande av det primärkommunala rehabverksamheten.

Ifall verksamheten inte tilldelas ökade resurser blir konsekvensen ökade vårdavgifter till länssjukvården, volymökning inom hemvården samt risken att vårdtagaren inte erbjuds lämplig vårdform.

##### **4.4 Omsorg om funktionshindrade**

De interkommunala ersättningarna för köp och försäljning av platser mellan kommunerna upphörde för o m 2005. Det innebar ett intäktsbortfall på ca 30 Mkr och kostnadsminskning på ca 15 Mkr. Vänersborg erhöll 2005 15,9 Mkr i utjämningsbidrag vilket kompenserade för underskottet gällande köp/sälj-systemet. För 2006 aviserades ett utjämningsbidrag först till 18,1 Mkr, vilket senare reviderats till 8,65 Mkr. I ramtilldelningen har nämnden tilldelats 9,2 Mkr för LSS-utjämning 2007, det innebär betydande svårigheter för nämnden att anpassa verksamheten till en nivå 7-8 Mkr lägre än 2005.

Behovet av boenden inom LSS är betydande och av akut karaktär, sju boenden har skapats under början av 2006 och ytterligare minst åtta måste till under 2007. Nämnden tilldelades 4 Mkr för att minska effekterna av det lägre utjämningsbidraget. Dessa medel räcker dock inte för att möta det behov av boenden som finns samt svara upp mot de lagtvingande insatserna inom andra områden inom LSS-verksamheten.

Ansträngningar kommer också att göras i syfte att omstrukturera daglig verksamhet, boende och korttidsvård med uttalad målsättning att minska kostnaderna.

Insatser för målgruppen psykiskt störda missbrukare har diskuterats de senaste åren. Kommunen saknar idag boenden för denna grupp vilket länsstyrelsen uppmärksammat. Nämnden ser idag betydande svårigheter att finansiera denna nya verksamhet utan ramtillskott.

##### **4.5 Individ- och familjeomsorg**

Gjorda och planerade satsningar på förebyggande insatser har kunnat avläsas i form av minskade HVB-kostnader för barn- och ungdomar. Nämnden kommer även fortsättningsvis försöka minska dessa kostnader ytterligare genom ökat antal familjehemsplaceringar, tillkomsten av MST-team och andra insatser på hemmaplan.

Samarbete med skola, BUP, AME, polisen med flera pågår och utvecklas. Nämnden bedömer, att långsiktiga insatser samt samarbete med andra aktörer fordras för att på sikt kunna minska placeringskostnader och kostnader för försörjningsstöd. Den finansiella samordningen och Slussen är exempel på denna typ av åtgärd, dock saknas i nuläget finansiering för Slussen från 2007, ca 1,2 Mkr.



**4.6 Nya åtaganden**

Socialnämnden kommer fr o m 2007 att delvis över- ta demokrati- och integrationsberedningens upp- drag att vara kommunens politiskt ansvariga nämnd för integrationsfrågor.

Uppdraget för styrgruppen för drogfrågor avvecklas vid årsskiftet och uppgifterna överförs till social- nämnden.

Begäran ramtillskott:

Utöver tilldelad ram beslutade nämnden vid sitt sammanträde 2006-04-11 att begära ytterligare 4,9 Mkr för täckning av minskade LSS- utjämningsbidrag, 4,0 Mkr till nytt LSS-boende (10 platser) samt 1,7 Mkr för volymökningar inom LSS (5 platser daglig verksamhet samt ca 3 ären- den personlig assistans).

Ytterligare 6,0 Mkr begärs för att möta det allt öka- de behovet inom äldreboenden avseende åtta per- manentplatser samt åtta korttidsplatser,

Nämnden begär dessutom att 0,25 Mkr tillförs nämnden för uppdraget att handha integrations- och demokratifrågor och 0,15 Mkr för drogfrågorna.

För personalbefrämjande åtgärder (höjda tjänstgö- ringsgrader och utbildning) begär nämnden anslag med 2,0 Mkr.

För målgruppen psykiskt störda missbrukare begärs 4,0 Mkr för nytt boende, 6-8 platser.

**5. Ekonomiska resurser****RESULTATRÄKNING**

<b>RESULTATRÄKNING Mkr</b>	<b>Bokslut 2005</b>	<b>Budget 2006</b>	<b>Budget 2007</b>
<b>Summa intäkter</b>	<b>201,4</b>	<b>185,9</b>	<b>196,3</b>
Personalkostnader	450,9	459,9	487,2
Omkostnader	276,9	250,0	274,6
Ränta	0,7	0,7	3,3
Avskrivning	2,7	3,2	0,6
<b>Summa kostnader</b>	<b>731,2</b>	<b>713,8</b>	<b>765,7</b>
<b>Nettokostnader</b>	<b>529,8</b>	<b>527,9</b>	<b>569,4</b>

**BUDGET PER ANSLAGSBINDNINGSNIVÅ**

<b>ANSLAGSBINDNINGSNIVÅ Mkr</b>	<b>Intäkt 2007</b>	<b>Kostnad 2007</b>	<b>Netto 2007</b>
Nämnd/administration	1,0	28,7	27,7
Vård och omsorg	125,3	439,2	313,9
Individ- och familjeomsorg	15,0	99,9	84,9
Omsorg om funktionshindrade	55,0	197,9	142,9
<b>Summa</b>	<b>196,3</b>	<b>765,7</b>	<b>569,4</b>

**Kommunfullmäktiges beslut:**

Socialnämndens budgetram för 2007 utökas med sammanlagt 24 498 Tkr till totalt 569 379 Tkr.

LSS-verksamheten tillförs 1 800 Tkr för minskat utjämningsbidrag och 4 000 Tkr till ett nytt boende med 10 platser. Till utbyggnad av platser inom äldreomsorgen tillförs 4 000 Tkr

Nämnden tilldelas 200 Tkr till integrations- och drogfrågor.

Till 1,0 tjänst handikappkonsulent anslås 450 Tkr.

Föreningsbidragen räknas upp med 10% vilket motsvarar 24 Tkr.

Lönerevisionen för 2006 genererar ökning av budgetramen med 14 024 Tkr.

# Kulturnämnden

## 1. Verksamhetsbeskrivning

### Biblioteksverksamhet

- på huvudbiblioteket i Vänersborg
- på filialerna i Brålanda, Frändefors och Vargön
- på fängelset och på naturbruksgymnasiet Nuntorp med viss externt finansierad verksamhet
- i samverkan med skola och förskola med lässtimulerande verksamhet och undervisning i informationssökning
- i samverkan med olika utbildningsanordnare med ett lärcenter på biblioteket i Brålanda
- genom "Boken kommer"-verksamhet till funktionshindrade i eget boende och på institutioner
- genom utlåning av specialmedia, som talböcker och teckenspråksvideor, för språk- och läshandikappade
- genom egna och/eller inlånade media på olika språk
- genom att erbjuda tillgång och viss introduktion till IT-tekniken genom internetuppkopplade datorer och introduktionsverksamhet.
- genom att erbjuda vänersborgarna tillgång till hela landets biblioteksbestånd genom fjärrlånesystemet
- genom att erbjuda tillgång till vårt samlade kulturarv i tryckta medier, film och musik ur ett internationellt, nationellt och lokalt perspektiv
- genom att i all verksamhet och på alla biblioteken ge tillgång till professionell service och ett kvalitativt mediaurval
- genom att erbjuda vänersborgarna tillgång till lättillgängliga, informella mötesplatser för kunskapsutveckling, samhällsinformation och kulturupplevelser

### Barn- och ungdomskultur

- i samverkan med kommun och region erbjuda alla barn/elever konst- och kulturupplevelser

### Museum

- på museet med kvalificerad utställningsverksamhet, föredrag och pedagogisk verksamhet med syfte att levandegöra främst vårt lokala kulturarv

### Konsthall

- på konsthallen genom ca sju utställningar per år som speglar främst den aktuella samtidskonsten samt genom föredrag och pedagogisk verksamhet

### Övrig verksamhet

- Teater
- Dans
- Musik
- Levande bygdegårdar
- Film
- Konstnärligt skapande
- Studieförbunden
- Kulturpris och kulturstipendium.

### Nyckeltal/Jämförelsetal

Bibliotek och Kultur	Bokslut 2005	Budget 2006	Budget 2007
<b>Bibliotek</b>			
Utlånade böcker	224 743	250 000	250 000
Utlånade AV-media	90 266	100 000	100 000
<b>Totalt utlån media</b>	<b>315 009</b>	<b>350 000</b>	<b>350 000</b>
<b>Kultur</b>			
Konsthall			
- antal besökande	4 885	5 000	5 000

## 2. Inriktningsmål

### Kultur, fritid, turism

I vision Vänersborg står följande att läsa; "En livaktig kultur- och fritidsverksamhet gör kommunen attraktiv för såväl företagande som boende och besökare."

### Övergripande mål för kulturerna

I Vänersborgs kommun skall alla ha lika möjligheter att utöva sina demokratiska rättigheter och uppleva sin livsmiljö som attraktiv, meningsfull och utvecklande.

### Utvecklingsområden

Barn och unga  
Utveckla mötesplatser i centrum

### 2.1 Barn och unga

Alla barn och unga skall stimuleras att läsa, uppleva och skapa.

### 2.2 Utveckla mötesplatser

#### Biblioteket

Biblioteket skall vara en mötesplats i centrum, där alla vänersborgare kan stimuleras till läsning, upplevelser och eget skapande och genom tillgång till kunskapskällor få förutsättningar att utöva sina demokratiska rättigheter.

#### Konsthallen

Verksamheten i konsthallen ska vara attraktiv och tillgänglighet för vänersborgare i alla åldrar.

### 2.3 Ekonomiska mål och riktlinjer för verksamheten

All verksamhet ska bedrivas i en anda av god ekonomisk hushållning i enlighet med mål och ramar. Rationell hantering av beslutad budgetram.

### 2.4 Hälsostategiskt mål

Vänersborgs kommun skall uppfattas som en attraktiv arbetsgivare, där personalen trivs och mår bra.

## 3. Förväntade resultat

### 3.1 Barn och unga

Ökad livskvalitet

Ökad språkförmåga

Fler barn och ungdomar i föreningslivet och i skapande verksamhet.

### 3.2 Utveckla mötesplatser

#### Biblioteket

En självklar mötesplats i centrum som utvecklas utifrån att läsa - uppleva - skapa  
Fler besökare

Stärka centrum genom nytänkande

#### Konsthallen

Fler kulturella aktiviteter

Mer pedagogisk verksamhet

Öppen för samverkan

### 3.3 Ekonomiska mål och riktlinjer för verksamheten

Ett väl fungerande system för uppföljning, inkl. dokumentation, där kostnader och verksamheten kontinuerligt värderas och prövas.

Internkontrollplan beslutad, genomförd och analyserad.

### 3.4 Hälsostategiskt mål

Kulturnämnden ska för att bidra till målet inom ramen för den Hälsostategiska gruppen ta fram en handlingsplan avseende aktiviteter och åtgärder som får oss att, i ökad grad, framstå som en attraktiv arbetsgivare.

## 4. Verksamhetsförändring/ ramanpassning

Antalet ledamöter i kulturnämnden kommer att öka med två ledamöter och två ersättare fr.o.m. 2007. Denna förändring innebär en ökning av kostnaden för arvoden. Konsekvensen att rymma detta inom egen ram blir att Vänersborgs kommun, Kulturnämnden inte kan vara lika delaktig i olika kulturarrangemang.

## 5. Ekonomiska resurser

### RESULTATRÄKNING

RESULTATRÄKNING Mkr	Bokslut 2005	Budget 2006	Budget 2007
Summa intäkter	1,7	1,9	1,9
Personalkostnader	5,1	5,6	5,7
Omkostnader	17,2	17,4	18,4
Ränta	0,1	0,1	0,1
Avskrivning	0,3	0,3	0,3
Summa kostnader	22,7	23,4	24,5
Nettokostnader	21,0	21,5	22,6

### Kommunfullmäktiges beslut:

Kulturnämndens budgetram för 2007 utökas med 968 Tkr till totalt 22 568 Tkr.

Anslaget till konstinköp utökas med 50 Tkr. Nämndens ram tillförs 20 Tkr då antalet ledamöter i nämnden ökar enligt kommunfullmäktiges beslut 2006-02-04.

Till kulturellt integrationsarbete anslås 100 Tkr.

Föreningsbidragen räknas upp med 10% vilket motsvarar 653 Tkr.

Lönerevisionen för 2006 genererar ökning av budgetramen med 145 Tkr.

# Barn- och ungdomsnämnden

## 1. Verksamhetsbeskrivning

Barn- och ungdomsnämndens uppgifter framgår av reglemente fastställt i kommunfullmäktige.

I Vänersborgs kommun ska alla barn och ungdomar, oavsett förutsättningar ges goda kunskaper, meningsfull fritid och personlig utveckling.

Barn och ungdomsförvaltningens ambition är en framgångsrik och effektiv verksamhet som genom nytänkande, arbetsglädje och delaktighet ger bra service, goda resultat och nöjda Vänersborgare.

### 1.1 Barnomsorg och grundskola

Grundskola och barnomsorg är inom kommunen samorganiserade utifrån en helhetssyn på barns behov i åldrarna 0-16 år. Synsättet skall prägla hela kommunens verksamhet för barn och ungdomar och utgöra grunden för dessa verksamheters organisation. Grundskolan är organiserad i 19 skolenheter. Inom kommunen finns ett 30-tal förskolor.

Sex externa aktörer finns inom barnomsorg/grundskola i kommunen.

Stödenheten omfattar kommunens samlade stödverksamhet för barn/elever 0-16 år innefattar områdena skolhälsovård, elevvård och specialpedagogik.

Under Stödenheten bedrivs heldagsskolan, Sjukhuskolan samt behandlingshemmet Sparregården.

## Jämförelsetal

Barnomsorg/ grundskola	Bokslut 2005	Budget 2006	Budget 2007
Antal barn inom barnomsorgen			
Förskola	1 525	1 536	1 556
Skolbarnsomsorg	1 332	1 319	1 302
Familjedaghem	160	160	173
Familjefritidshem	110	110	97
- varav i extern barnomsorg, förskola	115	118	158
skolbarnsomsorg	156	156	144
Grundskolan			
Antal elever i förskoleklass	385	380	380
Antal elever år 1-9	4 264	4 142	4 030
- varav i extern skola	455	455	445

Nyttjandegraden för förskolan ökar fortfarande något medan efterfrågan på skolbarnomsorg har minskat.

Antalet elever inom grundskolan minskar, vilket har justerats i budget 2007.

### 1.2 Särskolan

Särskoleverksamheten innehåller undervisning för utvecklingsstörda barn och ungdomar. Undervisningen bedrivs dels i särskoleklasser och dels integrerad i övriga grundskolan. Särskolans verksamhet finns på Norra skolan, Torpaskolan, Mariadalskolan, Tärnanskolan, Frändeskolan samt integrerat i den vanliga grundskolan.

## Jämförelsetal

Särskola	Bokslut 2005	Budget 2006	Budget 2007
Antal elever -grundsärskola	89	90	90

### 1.3 Musik och ungdom

Musikskolans vision "Musik för alla" inriktas mot att öka kvaliteten och stimulera barn och ungdom att delta i musiklivet, stor lyhörighet för allas behov och olika personliga inriktningar, alla åldrar, alla genrer och alla kulturer.

Musikskolans verksamhetsområden är musikundervisning inom förskola, grundskola, särskola samt gymnasieskolan.

Övriga verksamheter som bedrivs är frivillig musikskola, kulturcentralen, läger och uppdragsutbildning internt och externt.

Musikskolan samarbetar/samverkar med grundskola, barnomsorg, ungdom, arena och fritid samt övriga förvaltningar både lokalt och regionalt, studieförbund och andra organisationer inom kulturområdet i "det fria musiklivet".

En del av ungdomsverksamheten är att anordna träffpunktsverksamheter och ferieverksamhet/sommarfiskeskola för ungdomar.

#### Jämförelsetal

Musikskola	Bokslut 2005	Budget 2006	Budget 2007
Antal elever	3 165	3 240	3 230
- varav grundskolan	1 603	1 580	1 560
- varav betalande	1 113	1 200	1 200
- varav gymnasieskolans estetiska program/musik	99	100	100
estetiska program/ naturvetenskapliga estetiska	40	40	40
övriga program	310	320	330

Ungdom	Bokslut 2005	Budget 2006	Budget 2007
Ferieverks./sommarfiskeskola			
- antal deltag. ungdomar	100	100	100

### 1.4 Arena och Fritid

Fritidsenheten ansvarar för ägande, skötsel och drift av kommunens fritidsanläggningar, lokalbokning (även skolans lokaler), föreningsstöd, normerade bidrag, generella bidrag, samt tillståndsgivning för lotteriregistrering och lotteritillstånd. I många fall driver fritidsenheten kommunens fritidsanläggningar i samverkan med föreningar.

## 2. Inriktningsmål Kommunövergripande

### 2.1 Boende

Nämnden ska bidra med hög servicenivå för att nå Vänersborgs kommuns mål, 50 000 invånare år 2030.

### 2.2 Attraktiv arbetsplats

Nämnden ska aktivt verka för att Vänersborgs kommun uppfattas som en attraktiv arbetsgivare där personal trivs och mår bra

### 2.3 Kultur, fritid, turism

#### 2.3.1 Musik

Musiken är en viktig del av den kultur- och fritidsverksamhet som gör vår kommun attraktiv för såväl företagande som boende och besökare. Visionen är att Vänersborg ska bli Sveriges bästa musikkommun.

Musikskolan ska vara ett naturligt centrum för kommunens musikliv och medverka till att samla och samverka med kommunens musikliv och skola.

Verksamheten ska sträva efter att nå fler och nya grupper av vänersborgare och måste därför ständigt utveckla utbud och uttrycksformer.

Musiken ska stödja de övergripande utbildningsmålen trygghet, trivsel och kunskap.

#### 2.3.2 Ungdom

Ungdomsverksamheten ska genom sin verksamhet stödja de övergripande utbildningsmålen trygghet, trivsel och kunskap. (Ett särskilt fokus ska sättas på språkbruket utifrån målet nolltolerans mot dåligt språkbruk.)

Ungdomsenheten ska verka för mångfald, integration och jämställdhet bland kommunens barn och ungdomar.

Ungdomar ska ges möjlighet till inflytande, delaktighet och engagemang i de kommunala beslutsprocesserna.

Olika former av samverkan ska främja kontakter mellan ungdomar i kommunens alla delar.

#### 2.3.3 Arena och Fritid

Arena och fritid ska ta initiativ till och verka för en utveckling av kommunens fritidsverksamhet i nära samverkan med föreningar och brukare.

Verksamheten ska sträva efter att nå fler och nya grupper av Vänersborgare och måste därför ständigt arbeta med att utveckla och anpassa anläggningar och andra mötesplatser.

## 2.4 Utbildning

Barn- och ungdomsförvaltningens ambition är en framgångsrik och effektiv verksamhet som genom nytänkande, arbetsglädje och delaktighet ger bra service, goda resultat och nöjda vänersborgare. I Vänersborgs kommun ska alla barn och ungdomar, oavsett förutsättningar, ges goda kunskaper, meningsfull fritid och personlig utveckling. För att uppnå ovanstående har nämnden antagit de övergripande utbildningsmålen Kunskap, Trygghet och trivsel samt Samverkan hem och skola/förskola.

### 2.4.1 Kunskap

Ett medvetet och långsiktigt arbete kring kunskap och färdigheter ska leda till generellt förbättrade studieresultat, ökad måluppfyllelse. En särskild satsning görs för bättre uppföljning av den enskilde elevens kunskapsutveckling.

### 2.4.2 Trygghet och trivsel

Skolor och förskolor i kommunen ska präglas av en arbetsmiljö och ett förhållningssätt som gör att alla barn och ungdomar trivs och känner sig trygga. En särskild satsning ska göras för att utveckla språkbruket utifrån målsättningen nolltolerans mot dåligt språkbruk.

### 2.4.3 Samverkan hem och skola/förskola

Skolor och förskolor i kommunen ska präglas av öppenhet och inbjuda föräldrar till inflytande och delaktighet på många olika plan från gemensamma forum till det enskilda utvecklingssamtalet. Föräldraengagemanget ska stimuleras och tydliggöras.

## Ekonomiska mål och riktlinjer för verksamheten

All verksamhet skall bedrivas i en anda av god ekonomisk hushållning inom de mål och ramar som kommunfullmäktige lagt fast. Nämnden ska eftersträva en effektiv och rationell hantering av beslutad budget.

## 3. Förväntade resultat

### Kommunövergripande

#### 3.1 Boende

Nämnden ska, utifrån målet 50 000 invånare 2030, ta fram en konsekvensanalys vad avser behov, omfattning och utbud.

#### 3.2 Attraktiv arbetsplats

Barn- och ungdomsförvaltningen ska aktivt bidra till målet genom att ta fram en handlingsplan avseende aktiviteter och åtgärder för att i ökad omfattning framstå som en attraktiv arbetsgivare.

## 3.3 Kultur, fritid och turism

### 3.3.1 Musik

Musikundervisningen ska upplevas som en positiv, stödande och naturlig del i ungdomars vardag såväl i skolan som på fritiden. Verksamheten ska ha ett brett musikutbud och erbjuda personlig utveckling åt alla åldrar. Öppen verksamhet för att stimulera till spontana aktiviteter ska finnas.

### 3.3.2 Ungdom

Ungdomsverksamheten verkar för att besökare och brukare på kommunens mötesplatser speglar befolkningsprofilen ur ett integrations- och jämställdhetsperspektiv.

Ungdomar ska känna delaktighet och uppleva att de har inflytande.

Ungdomsenheten ska initiera samverkan med andra förvaltningar och huvudmän där även det internationella perspektivet ska beaktas.

### 3.3.3 Arena och Fritid

Verksamheten engagerar fler och nya grupper av aktiva genom ett brett utbud och god information.

Brukarsamverkan är ett självklart och naturligt inslag.

Befintliga näridrottsplatser i de olika kommunerna utvecklas så att möjlighet till spontana aktiviteter erbjuds.

## 3.4 Utbildning

Nämnden har antagit tre övergripande utbildningsmål Kunskap, Trygghet och trivsel samt Samverkan hem-skola/förskola.

### 3.4.1 Kunskap

Förvaltningen ska arbeta för en generellt högre kunskapsnivå där alla elever minst skall ha uppnått betyget godkänt i alla ämnen efter genomgången grundskola.

Uppföljning och utvärdering av resultat ska utvecklas.

Verksamheten ska ha förbättrat uppföljningen av stöd för varje elevs kunskapsutveckling.

### 3.4.2 Trygghet och trivsel

Barn och ungdomar ska i hög grad trivas, känna sig trygga, och uppleva arbetsro. Verksamheten ska genomsyras av ett öppet och tillåtande klimat med respekt för den enskilde. Ett särskilt prioriterat område är språkbruket. På varje arbetsplats skall en handlingsplan för nolltolerans mot dåligt språkbruk upprättas.

3.4.3 Samverkan hem-skola/förskola  
Verksamheten arbetar aktivt för att utveckla och stimulera samverkan.

Förskola och skola ska ha bra och tydliga former för samverkan.

Det ska finnas tydliga regelverk och rutiner för samverkan förskola/skola-föräldrar

## **4. Verksamhetsförändring/ Ramanpassning**

### **4.1 Grundskola och barnomsorg**

Grundskola och barnomsorg har kostnadsökningar inför 2007. Barn- och ungdomsnämnden ser svårigheter med att rymma nuvarande verksamhet inom tilldelad budgetram.

Den enskilt största utmaningen ligger i det behov av åtgärder och effektiviseringar, motsvarande ca 15 tjänster under höstterminen 2007, för att behålla nivån som byggts upp med förstärkning av statliga bidrag. Dessa tjänster har tidigare år finansierats genom överskott på andra poster.

#### **Kvalitén i barnomsorgen**

Under de senaste åren har det skapats ca 400 barnomsorgsplatser utan utökad budgetram. För att klara detta har två "tretimmarsbarn" delat på en förskolplats. Detta har medfört en kvalitetssänkning i barnomsorgen, försämrad arbetsmiljö för både personal och barn. Eftersom personaltätheten har betydelse för kvalitén i förskolan.

Ett riktat statsbidrag för personalförstärkning i förskolan har gett möjligheten att delning av plats för tretimmarsbarn upphör. Den fortsatta nyttjandegraden gör att viss del av statsbidraget äts upp för att bekosta fler nya platser. En konsekvens av detta kan bli att statsbidrag inte använts i enlighet med bidragets regelverk och delar av bidraget måste återbetalas.

Barn och ungdomsnämndens viljeinriktning är att höja kvaliteten i förskolorna bl a genom att långsiktigt minska barnantalet i grupperna. En genomlysning i syfte att ta fram en strategisk plan för utbyggnad och en plan för kvalitetshöjande åtgärder inom barnomsorgen genomförs under 2006.

Efterfrågan på barnomsorg är störst i de centrala delarna, varför fler avdelningar har startas i tillfälliga paviljonger i anslutning till Kulturförskolan. Nämnden har beslutat att bevilja Frida skolan att starta förskola med 40 platser.

Inför maj 2006 står 100 barn i kö som inte har erbjudits plats inom önskat område.

Under året avser förvaltningen utveckla modeller för "akuta, men förberedda, lösningar" för att bättre kunna möta barnomsorgsköns svängningar.

Under 2007 ska eventuellt förskoleköken övergå till samhällsbyggnadsnämnden, inget utrymme finns idag för kostnadsökningar i samband med detta.

#### **Kvalitén i Grundskola**

För att behålla kvalitet i grundskola under Vt -07 finansierar nämnden detta med utökad förfogande anslag på 1 500 Tkr samt att inte dela ut inflationskompensationen på 1 784 Tkr. Detta får som konsekvens att enheternas budget urholkas då det är andra året i rad som inflationskompensationen inte fördelas ut.

Förvaltningen behöver göra åtgärder och effektiviseringar motsvarande ca 15 tjänster (inkl musikskolan) under HT-07 för att behålla nivån som byggts upp med förstärkning av statliga bidrag. Svårigheterna med att förändra organisationen efter det sjunkande elevantalet blir tydligare och tydliga. Konsekvensen är att lokalkostnader och service för dessa tar en allt större del av elevresursen. Problemet är störst på de mindre skolorna

Elevantalet kommer att fortsätta att minska under åren 2007-2008, vilket föranleder behov av en långsiktig planering och beslut angående lokalöversyn. Barn- och ungdomsnämnden anser att det är viktigt att komma till ett långsiktigt och strategiskt ställningstagande gällande det förändrade behovet av verksamheten.

Ett nytt avtal avseende skolskjutsar ska börja gälla från hösten 2006. Nämnden har beslutat att alla skolbussar ska ha bälten och alkoholås. Finansiering av de ökade kostnader sker genom den inflationskompensation nämnden fick inför budget 2006.

Planerade investeringar avseende skollokaler i Vargön fortgår. Målet är att ombyggnaden av Rånnumskolan skall vara färdig för start fr o m vårterminen 2007. Barn och ungdomsnämnden har fått utökad budgetram avseende dessa hyreskostnader.

Beslut angående Huvudnässkolans renovering/flyttning kommer att innebära ökade kostnader för Barn och ungdomsnämnden, dessa blir svåra att finansiera inom nuvarande budgetram eftersom det innebär ytterligare neddragning på pedagogisk personal.

Från 2005 står arbetsgivaren för 15 % av sjuk-skrivningskostnaderna för alla som är helt sjuk-skrivna. De idag aktuella ärendena innebär en kostnad på ca 900 Tkr för barn och ungdomsförvaltningen. Förvaltningen fortsätter att arbeta med förebyggande åtgärder för att minska kostnader och få en budget i balans.

#### **4.2 Särskolan**

Elevantalet beräknas vara relativt konstant inom särskolan och verksamheten rymmas inom ramnivån för budget 2007.

Viss osäkerhet finns dock, behov av att betala interkommunala ersättningar kan av olika skäl plötsligt uppstå och slår snabbt mot särskolans budget. Enskilda taxiresor kan också snabbt förändra läget.

#### **4.3 Musik och ungdom**

Verksamheten ute har balans pga. nämndens beslut att under 2006 ge ett utökat anslag på 1,1 Mkr riktat till att balansera musikskolans kostnader för uppdraget inom grundskolan. Detta är en förutsättning för att verksamheten ska kunna bedrivas enligt uppdrag. Konsekvenserna blir annars att orkesterklasserna inom grundskolan försvinner och att personal måste sägas upp.

Beroende på beslut i KS – och fullmäktigebeslut som anger musiken som strategiskt utvecklingsområde kommer högst sannolikt flera förändringar att ske under 2007. Initialt kräver arbetet resurser i form av tid, personal och pengar för processande och omvärldsbevakning. Utifrån denna analys kommer det att troligtvis att krävas organisationsförändringar och en ny ekonomisk bas för att i enlighet med "Vision Vänersborg" bli Sveriges bästa musikkommun där även arbetet kring Högskolecenter med musik, dans och teckenspråk har sin tydliga plats.

Birger Sjöberg gymnasiet startar ht- 07 orkestermusikerutbildning med riksintag. Formerna för utbildningen utreds fortfarande men kommer att på flera sätt påverka och ställa nya krav på arbetet inom verksamheten.

För ungdomar är det viktigt med bra mötesplatser. Om de inte finns, kommer ungdomarna att träffas ändå, men på ställen som är mindre bra. Ungdomshuset i Vänersborg är ett försök att skapa en bra träffpunkt – ett allaktivitetshus för alla generationer och utan kulturella gränser. Att skapa liknande mötesplatser i alla kommuner är en satsning som bör prioriteras. Vänersborgs ungdomshus ska präglas av att de unga ha stort inflytande över det som händer. Här ska de få möjligheter att engagera sig och ta eget ansvar. Ung-

domshusets fortsatta utveckling såväl ekonomiskt, organisatorisk som geografiskt (hemvist i kommunen) behöver säkerställas.

För barn och yngre ungdomar blir fritidsklubbar viktiga mötesplatser vid sidan av skolan. Här får de lära sig att umgås fritt, utan föräldrarna, men ändå med vuxna i närheten. De här träffpunkterna är särskilt betydelsefulla för de barn och ungdomar som inte är aktiva i föreningslivet. Kommunen ger stöd till en rad föreningar och organisationer för att de ska driva sådan verksamhet. Ekonomisk ram för detta stöd har under flera år varit oförändrad och föreningarna ansöker varje år om utökat bidrag.

Fortsatt återhållsamhet vad gäller vikariat vid sjukdom och föräldraledighet.

Anpassa organisationen till minskat elevunderlag i grundskolan.

#### **4.4 Arena och fritid**

Arena och fritid ansvarar för ett stort anläggningsbestånd som ska underhållas och skötas. Utöver detta måste anläggningarna löpande anpassas efter ny lagstiftning och nya myndighetskrav. Gamla utslitna anläggningar och material måste förnyas. En långsiktig plan måste finnas för framtida utveckling i takt med att behoven förändras.

En utökad budgetram inför 2006 med 3 Mkr ger större förutsättningar att klara ökade kostnader för driften.

Arbeten pågår med att sänka driftkostnaderna genom att under 2006 ersätta olja som värmekälla i Brålandahallen och Hallevidbadet i Vargön.

Sportcentrums attraktionskraft kan ökas ännu mer, bland annat genom att göra området grönare och öppna för ännu fler typer av motion, idrott och inte minst spontanidrott. Dessa och många fler idéer presenteras i Visionen – masterplanen för Sportcentrum.

Nyinvesteringar och underhåll fortsätter enligt plan. Insatserna påverkas av beslut under 2006 gällande exploatering av området och ev. beslut om att bygga bandyhall m.m.

Ett av Ryttaföreningens stora problem har varit bristen på ridvägar. Men när den näraliggande järnvägen flyttas, skapas goda förutsättningar för mycket fina ridstråk i direkt anslutning till Brätte Ridskola. De planer som tagits fram är intressanta och väl värda att beakta, särskilt med tanke på att vi i Vänersborg gärna tar en ledande position som kommun med bra "tjejidrott"



Verksamheten för fiske i Hallsjön och verksamheten fornvård innebär ett underskott på ca 0,4 Mkr varje år. Förslaget ligger kvar att verksamheterna flyttas från barn och ungdomsnämnden enligt barn och ungdomsnämndens beslut den 21 februari 2005, dnr 2003/141.

## 5. Ekonomiska resurser

### RESULTATRÄKNING

RESULTATRÄKNING Mkr	Bokslut 2005	Budget 2006	Budget 2007
<b>Summa intäkter</b>	71,4	91,8	65,4
Personalkostnader	370,5	366,0	377,6
Omkostnader	203,7	234,9	214,9
Ränta	2,5	5,1	2,9
Avskrivning	6,7	12,6	8,6
<b>Summa kostnader</b>	583,4	618,6	604,0
<b>Nettokostnader</b>	<b>512,0</b>	<b>526,8</b>	<b>538,6</b>

### BUDGET PER ANSLAGSBINDNINGSNIVÅ

ANSLAGSBINDNINGSNIVÅ Mkr	Intäkt 2007	Kostnad 2007	Netto 2007
Nämnd/administration	0,1	4,8	4,7
Barnomsorg/Grundskola/Särskola	51,4	548,6	497,2
varav Barnomsorg	43,4	213,2	174,9
varav Grundskola	10,5	297,5	291,4
Arena och fritid, med föreningsstöd	4,9	26,4	21,5
Musik och ungdom	9,0	24,1	15,1
<b>Summa</b>	65,4	604,0	538,6

Barn och ungdomsnämndens budget har i anvisningarna justerats med + 1 784 Tkr priskompensation med 1%, förfogande anslag + 1 500 Tkr, -4 000 Tkr pga. minskat elevantal i grundskolan, justering av internränta, internhyra samt PO med -2 229 Tkr och - 158 Tkr för scanning e-fakturor.

Nämnden har utifrån detta som utgångspunkt att arbeta med bevara kvalitén i grundskolan, -3400 Tkr, förbättra kvalitén i förskolan, - 1500 Tkr samt att ge organisationsstöd till småskolor, -500 Tkr. Vision "Sveriges bästa musikkommun", Vision sportcentrum, nya platser för ungdomar. Driftkostnadsökningar på både kort och långsikt vad gäller Huvudnässkolan.

### Kommunfullmäktiges beslut:

Barn- och ungdomsnämndens budgetram för 2007 utökas med 11 506 Tkr till totalt 538 630 Tkr.

Nämndens förfogandeanslag utökas med ytterligare 1 000 Tkr för att vid behov säkerställa en fortsatt god undervisningskvalitet inom grundskolan.

Verksamheterna sportfiske vid Hallsjön samt fornvården flyttas från nämnden till kommunstyrelsen vilket innebär att budgeten justeras ned med -373 Tkr.

Föreningsbidragen räknas upp med 10% vilket motsvarar 327 Tkr.

Lönerevisionen för 2006 genererar ökning av budgetramen med 10 552 Tkr.

# Gymnasienämnden

## 1. Verksamhetsbeskrivning

### 1.1 Nämnd och central förvaltning

Gymnasienämndens uppgifter framgår av reglemente fastställt av kommunfullmäktige. Gymnasieförvaltningen har nämndens uppdrag att styra, stödja, samordna och ge service åt verksamheterna inom området. De områden nämnden ansvarar för är AME, Gymnasieskolan inklusive Gymnasiesärskolan och Komvux.

### 1.2 Gymnasieskola

Gymnasieskolans uppdrag är att ge de kunskaper som krävs för personlig utveckling, aktivt deltagande i ett demokratiskt samhällsliv, ett utvecklande arbetsliv, vidare studier och ett livslångt lärande.

Birger Sjöberggymnasiet omfattar 14 nationella program. Dessutom finns ett individuellt program, en teckenspråksinriktning inom samhällsvetenskapsprogrammet och omvårdnadsprogrammet, naturvetenskapsprogrammet med inriktning mot musik samt lokal bandyinriktning. Läsåret 2006/2007 startar ett nytt program "Öppen ingång" vilket är ett samarbete mellan samhälls- och naturvetenskapligt program. Teknikprogrammet och Industriprogrammet samverkar i utvecklandet av en gemensam "Tekniksektor" för att tillgodose elevernas val.

### 1.3 Gymnasiesärskola

Gymnasiesärskolan riktar sig till elever med utvecklingsstörning och omfattar till skillnad mot gymnasieskolan 4 årskurser.

På Birger Sjöberggymnasiet finns fordonsprogrammet och estetiska programmet med inriktning bild, yrkesträning (individuellt program) och verksamhetsträning (individuellt program) .

### 1.4 Vuxenutbildning

Komvux består av följande verksamheter:

- Grundläggande vuxenutbildning
- Gymnasial vuxenutbildning
- Särsvux
- Svenska för invandrare (Sfi)

Uppdragsutbildning, som är intäktsfinansierad, består av följande verksamheter:

- Uppdragsutbildning t ex teckenspråksundervisning, omvårdnadsutbildning
- Kvalificerad yrkesutbildning (KY)

### 1.5 AME

Det politiska ansvaret för Arbetsmarknadsenheten, AME, är uppdelat. Kommunstyrelsen har som arbetslöshetsnämnd ansvar för mål, strategi och samordning medan AME, under Gymnasienämnden, har att utföra de uppdrag samt olika former av arbetsmarknadspolitiska åtgärder som Kommunstyrelsen beslutar samt genom avtal bl.a. med Arbetsförmedlingen.

AME har i uppdrag att administrera och utföra arbetsmarknadspolitiska åtgärder med syfte att den enskilde skall etablera sig på arbetsmarknaden.

Jämförelsetal	Bokslut 2005	Budget 2006	Budget 2007
<b>Gymnasieskola</b>			
Antal elever	1 533	1 630	1660
- varav från annan kommun	189	195	195
- i andra kommuner	287	305	310
<b>Gymnasiesärskola</b>			
Antal elever	21	28	40
- varav från annan kommun	8	10	17
- i andra kommuner	29	23	20
<b>AME</b>			
Antal personer i arbetsmarknads- politiska åtgärder mm. varav	781	631	539
- Anställda-OSA, Anställningsstöd	94	88	76
-Plusjobb	0	40	60
-Ungdomar	314	390	300
-Åtgärder	205	93	93
-EU-projekt	168	20	10

## 2. Inriktningsmål

### 2.1 Boende

Verksamheter inom gymnasienämndens ansvarsområde anpassas till kommunens måluppfyllelse för boendet.

### 2.2 Näringsliv

Utbildningarna ska arbeta för att samverka med arbetslivet stärks.

### 2.3 Kultur, fritid, turism

Estetiska programmet och orkesterutbildningen bidrar till att utveckla Sveriges bästa musikkommun. Utbildningarna bidrar, anordnar och deltar i olika evenemang och upplevelser.

### 2.4 Utbildning

Det ska finnas en god arbetsmiljö och arbetsglädje inom utbildningsområdet.

Ordning och reda i skolan är allas ansvar.

APL (arbetsplatsförlagt lärande) och yrkesråd ska utvecklas i överensstämmelse med arbetslivets förändringar.

Gymnasiet ska sträva efter att utbildningen kan leda till en breddad och ökad direktrekrytering till högskolor och universitet.

Utbildningarnas utformning ska erbjuda de studerande kunskaper och erfarenheter som ger bra förutsättningar för vidare studier och/eller anställningsbarhet när de lämnar gymnasieutbildningen alternativt komvux.

All marknadsföring ska ge en tydlig, sann och attraktiv bild av våra utbildningar. De studerande ska erbjudas en möjlighet till information som hjälper dem att välja utbildningsväg.

Elevdemokratin ska stärkas och stimuleras.

Utbildningarna ska ha ett internationellt perspektiv.

Implementering och planeringen av gymnasieformen 2007 (Gy -07) ska ha målet att eleverna upplever helhet, sammanhang och fördjupning i sin utbildning.

### 2.5 Ekonomiska mål och riktlinjer för verksamheten

Gymnasienämnden ska bedriva sin verksamhet inom den budget som tilldelats.

## 3. Förväntade resultat

### 3.1 Kommunövergripande

Ett rikt utbildningsutbud gör kommunen attraktiv för såväl företagsamhet som boende.

Ett unikt utbud av gymnasieprogram lockar sökande från såväl regionen som övriga landet och Norge.

Kvalitetsarbetet på gymnasieskolan leder till mycket goda resultat och uppmärksammas nationellt.

Skolan bidrar till tillväxt och nyföretagande genom olika utbildningsinsatser.

### 3.2 Nämndsspecifika

Gymnasienämndens område har en skolverksamhet som uppmärksammas för sina goda resultat och fina anda. Där respekt för varandra, delaktighet, gott språkbruk och goda traditioner är en självklarhet.

Utbildningarna har ett välutvecklat kontaktnät till kommunens och regionens näringsliv, högskolor, universitet, offentlig och privat förvaltning. Det finns aktiva yrkesråd, knutna till gymnasieprogrammen, som utvecklas i överensstämmelse med arbetslivets förändringar. Gymnasiet kan därigenom erbjuda eleverna attraktiva APL-platser (arbetsplatsförlagt lärande). Det ger också möjlighet att erbjuda eleverna spännande studiebesök, föreläsare mm.

De studerande har kunskaper som ger goda förutsättningar för vidare studier och/eller anställning när de lämnar gymnasieutbildningen alternativt komvux. Fler söker till och har behörighet till att studera på högskolor och universitet.

Strävan ska vara att eleverna ges en bra information att välja ett program som motsvarar deras förväntningar. Introduktionen år 1 ger eleven ytterligare information om det valda programmets mål och innehåll.

Spännande idéer, nytänkande och goda resultat ska aktivt och kontinuerligt uppmärksammas och spridas inom och utanför skolan. Strävan är att utbildningarna alltid överträffar de studerandes förväntningar och upplevelsen är att deras åsikter beaktas och respekteras. Uppföljning och utvärderingar är ett viktigt verktyg i all planering.

De studerande ska få tillfälle att arbeta med internationella kontakter av olika slag för att öka språkkunskaper och få förståelse för andra kulturer.

Implementering och planeringen av Gy-07 leder till att eleverna upplever en ökad helhet, sammanhang och fördjupning i sin utbildning.

AME utför under gymnasienämnden uppdrag och enligt avtal med arbetsförmedlingen olika former av arbetsmarknadspolitiska åtgärder på ett rationellt och effektivt sätt. AMEs förväntade resultat utifrån målen är nöjda uppdragsgivare, kunder och anvisade deltagare.

#### **4. Verksamhetsförändring/ ramanpassning**

##### **4.1 Gymnasieskola**

Ett problem för gymnasiet är de interkommunala kostnaderna dvs. den avgift kommunen får betala för elever som studerar i andra kommuner.

##### **Frisök**

Inför 2007 kommer reglerna kring intagning till gymnasiet att förändras. Frisök innebär att eleven har rätt att söka utbildning och utbildningsort oavsett om utbildningen finns inom den egna kommunen. Fritt sök inom Fyrbodal kan förändra sökmonstret som kan ge ökade kostnader. Kostnaderna för utbildning på annan ort blir väsentligt högre per elev än i den egna kommunen. Med den osäkerhet som finns runt det förändrade intagningssystemet är det omöjligt att garantera att gymnasiet kommer att klara sin budget under 2007.

Birger Sjöberggymnasiet måste för att möta elevernas utbildningsbehov och önskemål fortsätta att utveckla och stärka programutbud och innehåll. En anpassning till modern teknik och samhällsförändring kommer att innebära behov av nya investeringar t.ex. nya maskiner.

##### **Elevökning**

Ökningen av ungdomar i gymnasieålder har sin kulmen 2006/2007 i Vänersborgs Kommun. Antalet ungdomar i gymnasieålder framöver kommer att minska i en långsam takt och först 2014 är elevantalet på samma nivå som 2000 enligt nuvarande prognoser.

##### **Förstahandsval av utbildning**

De senaste årens antagningar visar att en större andel av eleverna söker de yrkesförberedande programmen. Idag har flera av de programmen svårigheter att tillgodose alla elevers förstahandsval. Den framtida elevminskningen kommer troligtvis inte att minska nämnvärt på de programmen. En fortsatt ambition för Vänersborg är att tillgodose elevernas förstahandsval. Detta överensstämmer med regeringens mål att stimulera att

fler ungdomar väljer yrkesinriktade utbildningar. De yrkesförberedande programmen är mer kostnadskrävande, t.ex. lokaler, utrustning, mindre elevgrupper, än de studieförberedande. Det innebär att kostnaden per elev kommer att öka.

##### **Eventuellt kommande orkesterinriktning**

Gymnasienämnden har ansökt om en riksrekryterande utbildning. I januari 2007 kommer troligtvis elever från hela landet att kunna välja ett nytt specialutformat program med orkesterinriktning. Kostnaderna per elev kommer att vara höga på detta program. Uppskattningsvis kommer cirka en tredjedel av eleverna på orkesterinriktningen från Vänersborg. De första åren kommer gymnasiet ha uppstartskostnader såsom utvecklingskostnader, investeringar och marknadsföringskostnader för utbildningen.

Mycket planeringsarbete och nätverksbyggande inför starten av orkesterinriktningen krävs under 2006-2008. Denna kostnad är gemensam för hela kommunen därför att orkesterinriktningen är ett led i att utveckla Vänersborg till Sveriges bästa musikskommun. Kostnaden (cirka 2,5 miljon kronor) ryms inte inom gymnasiets budgetram.

##### **Kunskap och kvalitet – elva steg för utveckling av gymnasieskolan**

Riksdagen har under hösten 2004 beslutat om att reformera gymnasieskolan ("Kunskap och kvalitet – elva steg för utveckling av gymnasieskolan" (SOU 2003/04:140)). Den enda åtgärden som kommer att genomföras under 2006 är förändringen av det individuella programmet (IV). Eleverna ska erbjudas heltidsstudier.

Gymnasiereformen 2007 kommer att påtagligt förändra arbetet inom gymnasiet. Ett stort förändrings- och implementeringsarbete kommer att starta under 2006 och fortgå under 2007. Det kommer att krävas extra resurser för att genomföra förändrings- och implementeringsarbetet.

##### **Fyrbodalsamverkan**

Ett avtal med 13 kommuner inom Fyrbodal har tecknats under 2005 med målet om en samverkan inom gymnasieskolorna i Fyrbodal. Arbetet med att utveckla samarbetet mellan kommunerna förväntas fortsätta under 2007. Det finns en osäkerhet inför 2007 vad samarbetet kommer att kosta.

##### **Gymnasiesärskola**

Gymnasiesärskolan har under många år haft svårt att klara sin budget p.g.a. osäkerhet i elevunderlaget. Kostnader är svåra att prognostisera p.g.a. den rättighetslagstiftning som finns för dessa elever. Elevantalet har dessutom ökat under många

år. Ett arbete pågår för att förbättra kommande prognoserna.

Gymnasienämnden har beslutat att i samarbete med Trollhättan bygga upp en särskola för Tvåstad med kompletterande programutbud. Under hösten 2005 startade Vänersborg yrkesträning. Under 2007 är yrkesträning ännu inte fullt utbyggd. Gymnasiesärskolan är fyraårig.

Delar av verksamheten kommer även i framtiden att köpas från andra utbildningsanordnare.

#### 4.2 Vuxenutbildning

##### **Studerandeunderlag**

En osäker arbetsmarknad och en hög arbetslöshet påverkar behoven av utbildning. Budgetpropositionen med olika former av aktiviteter såsom t.ex. utbildningsvikariat kan innebära fler studerande till Komvux.

##### **Kvalificerad yrkesutbildning**

En kvalificerad yrkesutbildning (KY-utbildning) i Vårdokumentation har beviljats från staten och ska starta hösten 2006. Under läsåret 2006/2007 kommer verksamheten att byggas upp.

Idag finns inga beslut från Myndigheten för kvalificerad yrkesutbildning om att Komvux under 2007 får fortsätta bedriva den kvalificerade yrkesutbildningen Kriminalvård.

##### **Fyrstadssamverkan**

Fortsatt samverkan och samordning med andra utbildningsanordnare, Komvux i Fyrstad, arbetsförmedling och AME pågår. Syftet är att erbjuda utbildning till högsta möjliga kvalitet och lägsta kostnad.

#### 4.3 AME

Uppdraget enligt beslut i Kommunstyrelsen avseende 60 personer i plusjobb innebär en kostnad för AME med ca 460 Tkr som ej täcks helt av statliga medel.

Verksamheter som under 2007 kommer att avslutas eftersom de tillfälliga anslagen upphör.

- Projektet Lokalhistorian upphör. 2006 fick AME ett extra tillskott på 1 219 Tkr vilket var ett ettårsanslag.
- Anställningar i kommunen för långtidsarbetslösa upphör. Under 2006 har AME fått 500 Tkr som ett ettårsanslag.
- Ungdomsverksamheten "Slussen", är ett samarbete med Socialnämnden. Verksamheten minskar försörjningsstödet för Socialnämnden. Under 2006 har verksamheten fått ett ett-

årsanslag. Om inga extra pengar tilldelas Socialnämnden kommer projektet att avslutas.

## 5. Ekonomiska resurser

### RESULTATRÄKNING

RESULTATRÄKNING Mkr	Bokslut 2005	Budget 2006	Budget 2007
<b>Summa intäkter</b>	<b>69,3</b>	<b>59,4</b>	<b>72,1</b>
Personalkostnader	116,6	123,7	143,8
Omkostnader	105,7	98,0	100,7
Ränta	0,5	0,5	0,4
Avskrivning	2,8	2,8	2,8
<b>Summa kostnader</b>	<b>225,6</b>	<b>225,0</b>	<b>247,7</b>
<b>Nettokostnader</b>	<b>156,3</b>	<b>165,6</b>	<b>175,6</b>

### BUDGET PER ANSLAGSBINDNINGSNIVÅ

ANSLAGSBINDNINGSNIVÅ Mkr	Intäkt 2007	Kostnad 2007	Netto 2007
Nämnd/administration	0,0	5,9	5,9
Gymnasieskola/Gymnasiesärskola	26,8	172,6	145,8
Komvux	6,6	19,9	13,3
Uppdragsutbildningen	5,1	5,1	0,0
Arbetsmarknadsenheten	33,6	44,2	10,6
<b>Summa</b>	<b>72,1</b>	<b>247,7</b>	<b>175,6</b>

Gymnasienämnden budget har inför 2007 utökats med 6 800 Tkr.

Gymnasienämnden har tilldelats 4 000 Tkr p.g.a. ökat elevantal inom gymnasieskolan och gymnasiesärskolan. Statsbidraget till personalförstärkning inom skolan det s.k. Wärnersson-pengarna har överförts till det generella statsbidraget. Gymnasieförvaltningen har därför fått 943 Tkr. Individuella programmet har tillförts det belopp, 1 848 Tkr, som staten via utjämningsystemet tillskjutit med krav om att heltidsstudier erbjuds eleverna. Gymnasiet har också tilldelats 200 Tkr för orkesterutbildningen.

Arbetsmarknadsenhetens budget har minskats med 1 219 Tkr för lokalhistorian som var ett tillfälligt anslag under 2006.

Nämnden har fått 720 Tkr i inflationskompensation. Budgeten för personalomkostnaderna har minskat med 237 Tkr. Justerad internräntan och internhyran har minskat budgeten med 51 Tkr respektive 457 Tkr. Införandet av scanning av leverantörsfakturer har lett till minskad budget med 71 Tkr.

**Kommunfullmäktiges beslut:**

Gymnasienämndens budgetram för 2007 utökas med 4 415 Tkr till totalt 175 636 Tkr.

Anslaget till arbetsmarknadsåtgärder utökas med 460 Tkr för plus-jobb (60 platser) samt till projektet Lokalhistorien, 1 219 Tkr. Båda anslagen är tillfälliga under 2007.

Lönerevisionen för 2006 genererar ökning av budgetramen med 2 736 Tkr.

# Miljö- och hälsoskyddsnämnden

## 1. Verksamhetsbeskrivning

Miljö- och hälsoskyddsnämnden har kommunens uppdrag att arbeta för efterlevnaden av de lagar och förordningar som rör miljö och hälsa. Nämnden har också uppgifter inom det lokala miljömålsarbetet, både vad gäller planering och genomförande. Klimatfrämjande åtgärder och naturvårdsåtgärder med beviljade bidrag är andra stora arbetsuppgifter och ytterligare insatser planeras.

Miljö- och hälsoskyddskontorets insatser styrs till mycket stor del av inkommande ärenden som anmälningar, klagomål, ansökningar och remisser. Tillsynsplanerna för livsmedel, miljöskydd, hälsoskydd, naturvård och djurskydd kräver fastlagda arbetsinsatser. Nämndens målsättning är att vara aktiv inom samtliga nämndens ansvarsområden samt i frågor rörande nationella miljömål, folkhälsa, Agenda 21 och fysisk planering. Genom samverkan med kommunala, regionala och statliga organ skall större genomslagskraft skapas för nämndens insatser.

Kommunens vision framför att miljömål finns antagna och genomförda. Nämnden styr sin planering utifrån dessa. Förslag till nyckeltal kommer att utvecklas under året.

## 2. Inriktningsmål

### Boende

#### Miljömål: En god bebyggd miljö

Låga halter radon i bostäder, skolor och förskolor. Mindre buller

#### Miljömål: Ingen övergödning

Samtliga enskilda avloppsanläggningar skall ha modern standard senast år 2010. Kretsloppslösningar prioriteras.

#### Miljömål: Frisk luft

Uppfylla miljökvalitetsmålet för partiklar i luft.

#### Miljömål: Giftfri miljö

Ökad kunskap om förorenade områden. Minskande hälsorisker vid användning av kemiska produkter

#### Miljömål: Skyddande ozonskikt

Utsläpp av ozonnedbrytande ämnen skall i huvudsak upphöra

### Kultur, fritid, turism

Utveckla grönstrukturen inom kommunen

### **Ekonomiska mål och riktlinjer för verksamheten:**

Budget i balans.

Säker ärendehantering

### **Övrig verksamhet**

**Miljömål: Samtliga nationella, regionala och lokala**  
Samtliga förekommande ärenden är granskade utifrån ett hållbarhetsperspektiv

**Livsmedelstillsyn:** Tillgång till säkra livsmedel och säkert kommunalt dricksvatten

Livsmedelsföretag följer gällande lagstiftning

Tillgång till säkra livsmedel och säkert kommunalt dricksvatten

### **Djurskyddstillsyn**

God djurhållning i kommunen. Djurskyddstillsyn enligt djurskyddsmyndighetens råd/föreskrifter

## 3. Förväntade resultat

### Boende

#### En god bebyggd miljö

I samtliga skolor och förskolor skall radonhalter mätas och åtgärder skall ha påbörjats för att sänka radonhalter  $< 200\text{Bq/m}^3$ .

Kommunens bullerplan skall revideras

#### Ingen övergödning

Kommunens sydvästra hörn skall vara inventerat.

Råd till fastighetsägare skall ha meddelats där kraven på rening av avloppsvatten ej uppfylls.

#### Frisk luft

Kunskap om farliga partiklar i uteluften inom tätort skall vara inhämtad.

#### Giftfri miljö

Genomförda tillsynskampanjer om förorenade områden och kosmetiska/hygieniska produkter.

#### Skyddande ozonskikt

Genomförd tillsyns- och informationskampanj om köldmedier.

### Kultur, fritid, turism

Beviljade naturvårdsprojekt genomförda enligt plan

### **Ekonomiska mål och riktlinjer för verksamheten:**

#### Administration

Tillräckliga resurser

Effektiv handläggning och administration

### Övrig verksamhet

**Miljömål: Samtliga nationella, regionala och lokala**  
Sakligt miljöperspektiv i alla utvecklingsfrågor

#### Livsmedelstillsyn

Godkända och registrerade livsmedelsanläggningar. Nygodkännande och registrering enligt ny lagstiftning.

#### Djurskyddstillsyn

Alla hästhållare (exkl. sällskapsdjur) har haft tillsyn. Alla kända tillståndspliktiga verksamheter är utreda och godkända.

## 4. Ekonomiska resurser

### RESULTATRÄKNING

RESULTATRÄKNING	Bokslut	Budget	Budget
Mkr	2005	2006	2007
<b>Summa intäkter</b>	<b>1,3</b>	<b>1,0</b>	<b>1,0</b>
Personalkostnader	4,2	4,7	5,0
Omkostnader	1,4	1,0	1,0
Ränta	0,0	0,0	0,0
Avskrivning	0,0	0,0	0,0
<b>Summa kostnader</b>	<b>5,6</b>	<b>5,7</b>	<b>6,0</b>
<b>Nettokostnader</b>	<b>4,3</b>	<b>4,7</b>	<b>5,0</b>

Nämndens kommunanslag är oförändrat. Nämnden måste därför justera sina taxor för tillsyn enligt miljöbalken livsmedelslagen, djurskyddslagen, tobakslagen och strålskyddslagen.

### Kommunfullmäktiges beslut:

Miljö- och hälsoskyddsnämndens budgetram för 2007 utökas med 271 Tkr till totalt 4 985 Tkr.

Nämnden tillförs 150 Tkr för att omvandla samtliga deltidstjänster inom förvaltningen till heltidstjänster.

Kommunstyrelsen anser det önskvärt att höja tjänstgöringsgraderna för kommunens anställda till 100%. Med detta ramtillskott om 150 Tkr skapas förutsättningar för att omvandla samtliga deltidstjänster inom miljö- och hälsoskyddsförvaltningen till heltidstjänster.

Lönerevisionen för 2006 genererar ökning av budgetramen med 121 Tkr.



# Överförmyndarnämnden

## Verksamhetsbeskrivning

Överförmyndarnämnden består av 3 ledamöter och 3 ersättare.

Nämnden handlägger ärenden rörande underåriga och de som har god man eller förvaltare, såsom

- godkännande av arvoden till förmyndare, förvaltare och gode män,
- fastighetsköp eller -försäljning,
- gåvobrev,
- ärenden, som skall stå under särskild förvaltning.

Nämnden har också till uppgift att

- anordna godmanskap samt förordna gode män
- förordna gode män och förvaltare vid byte

## Ekonomiska resurser

RESULTATRÄKNING Mkr	Bokslut 2005	Budget 2006	Budget 2007
<b>Summa intäkter</b>	<b>0,0</b>	<b>0,0</b>	<b>0,0</b>
Personalkostnader	1,2	1,3	1,8
Omkostnader	0,2	0,2	0,2
Ränta	0,0	0,0	0,0
Avskrivning	0,0	0,0	0,0
<b>Summa kostnader</b>	<b>1,4</b>	<b>1,5</b>	<b>2,0</b>
<b>Nettokostnader</b>	<b>1,4</b>	<b>1,5</b>	<b>2,0</b>

## Kommunfullmäktiges beslut:

Överförmyndarnämndens budgetram för 2007 utökas med sammanlagt 518 Tkr till totalt 2 030 Tkr.

Verksamheten vid överförmyndarnämnden förstärks med 1,0 tjänst jurist vilket motsvarar 500 Tkr.

Lönerevisionen för 2006 genererar ökning av budgetramen med 18 Tkr.

# Investerings- och exploateringsplan

## Sammanfattning, Mkr

	2007	2008	2009	S:a
<b>TOTALT KOMMUNEN</b>				
Inkomster	-2,0	-2,0	-2,0	-6,0
Utgifter	148,7	87,5	90,4	326,6
<b>Nettoinvestering</b>	<b>146,7</b>	<b>85,5</b>	<b>88,4</b>	<b>320,6</b>

<b>Total snittutgift, netto under perioden 2007-2009:</b>	<b>106,9</b>	<b>Mkr</b>
---	--------------	------------

### FÖRDELNING PER NÄMND:

#### Kommunstyrelsen

Inkomster	0,0	0,0	0,0	0,0
Utgifter	6,4	6,4	6,4	19,2
<b>Nettoinvestering</b>	<b>6,4</b>	<b>6,4</b>	<b>6,4</b>	<b>19,2</b>

#### Samhällsbyggnadsnämnden

Inkomster	-2,0	-2,0	-2,0	-6,0
Utgifter	117,7	59,5	60,4	237,6
<b>Nettoinvestering</b>	<b>115,7</b>	<b>57,5</b>	<b>58,4</b>	<b>231,6</b>
varav fastighetsinvesteringar	84,2	17,0	15,0	116,2
varav exploateringsbudget	10,1	14,4	20,1	44,6

#### Socialnämnden

Inkomster	0,0	0,0	0,0	0,0
Utgifter	6,5	3,5	10,5	20,5
<b>Nettoinvestering</b>	<b>6,5</b>	<b>3,5</b>	<b>10,5</b>	<b>20,5</b>

#### Barn- och ungdomsnämnden

Inkomster	0,0	0,0	0,0	0,0
Utgifter	15,0	15,0	10,0	40,0
<b>Nettoinvestering</b>	<b>15,0</b>	<b>15,0</b>	<b>10,0</b>	<b>40,0</b>

#### Kulturnämnden

Inkomster	0,0	0,0	0,0	0,0
Utgifter	0,1	0,1	0,1	0,3
<b>Nettoinvestering</b>	<b>0,1</b>	<b>0,1</b>	<b>0,1</b>	<b>0,3</b>

#### Gymnasienämnden

Inkomster	0,0	0,0	0,0	0,0
Utgifter	2,0	2,0	2,0	6,0
<b>Nettoinvestering</b>	<b>2,0</b>	<b>2,0</b>	<b>2,0</b>	<b>6,0</b>

#### Byggnadsnämnden

Inkomster	0,0	0,0	0,0	0,0
Utgifter	1,0	1,0	1,0	3,0
<b>Nettoinvestering</b>	<b>1,0</b>	<b>1,0</b>	<b>1,0</b>	<b>3,0</b>

## Kommunstyrelsen

<b>Verksamhet/Projekt</b>	<b>2007</b>	<b>2008</b>	<b>2009</b>	<b>S:a</b>
Köp av aktier ABVB	5,0	5,0	5,0	15,0
<b>Kommunledningskontoret</b>				
Utgifter Inventarier	0,3	0,3	0,3	0,9
Datanätutbyggnad	1,1	1,1	1,1	3,3
S:a Utgifter	1,4	1,4	1,4	4,2

### **SUMMA KOMMUNSTYRELSEN**

Inkomster	0,0	0,0	0,0	0,0
Utgifter	6,4	6,4	6,4	19,2
Netto	6,4	6,4	6,4	19,2

## Samhällsbyggnadsnämnden

<b>Verksamhet/Projekt</b>		<b>2007</b>	<b>2008</b>	<b>2009</b>	<b>S:a</b>
<b>Genomförande av detaljplaner, industrimark</b>					
Utgifter	Rektangeln 5 (GC-väg, gatubreddning mm)	1,2			1,2
	Gamla vägen (förlängning av bef gata)		0,5		0,5
S:a Utgifter		1,2	0,5	0,0	1,7
<b>Gator och vägar</b>					
Utgifter	Anläggningsarbeten, ej spec	2,5	2,5	2,5	7,5
	Belysning, energieffektivisering	1,5	1,5	1,5	4,5
	Gropbrovägen cirkulation i korsn Marierov		1,5		1,5
	Åtgärder baserade på trafiknätsanalysen, ej spec	0,5	0,5	0,5	1,5
	Djupedalsvägen, GC-bana, Duellv-Blåsut kyrka	2,4			2,4
	Edsvägen/Johannesbergsv cirkulation			2,0	2,0
	Total kostn 4 Mkr, varav Vägverket bidrar med 2 Mkr				
	Brättevägen, GC- väg mm		1,5		1,5
	Torpavägen trafiksäkerhets-/kollektivtrafikåtg		0,7		0,7
	Industrig/ Vassbotteng. vid Kvantum cirkulation		2,1		2,1
	Cirkulationsplats Gropbron/Tegelbruksv			2,0	2,0
	Handikappanpassning, ej spec	0,5	0,5	0,5	1,5
S:a Utgifter		7,4	10,8	9,0	27,2
<b>Kollektivtrafikåtgärder</b>					
	Agnesborgsv vid Forbondeg timglashållplats		0,3		0,3
	Öxneredsv vid Liljev timglashållplats		0,4		0,4
	Idrottsgatan vid Torpaskolan Timglashållplats		0,3		0,3
	Olle Nicklasv Timglashållplats	0,3			0,3
S:a Utgifter		0,3	1,0	0,0	1,3
<b>Stadsförnyelse</b>					
Utgifter	Smärre åtgärder, ej spec	1,0	1,0	1,0	3,0
	Hamnstråket				
	etapp IV bryggor och GC-bro till Vassbotten		2,5	2,5	5,0
	etapp V, Hamng delen Sundsg- Verkstadsgränd	3,0			3,0
S:a Utgifter		4,0	3,5	3,5	11,0
<b>Broar och kajer</b>					
Utgifter	Dalbobron, upprustning av broklaff			2,0	2,0
S:a Utgifter		0,0	0,0	2,0	2,0
<b>Cykelbefrämjande åtgärder</b>					
Utgifter	Edsvägen GC-väg Korseberg-Gropbron		1,5		1,5
S:a Utgifter		0,0	1,5	0,0	1,5
<b>Parkverksamhet</b>					
Utgifter	Grönytor, lekplatser, parker m.m	0,5	0,5	0,5	1,5

<b>Verksamhet/Projekt</b>		<b>2007</b>	<b>2008</b>	<b>2009</b>	<b>S:a</b>
<b>Fastighetsenheten</b>					
Utgifter	Skolor	37,2	2,0	2,0	41,2
	Huvudnäs	35,0			35,0
	Larm	1,0	1,0	1,0	3,0
	Skolgårdar	1,0	1,0	1,0	3,0
	Slöjdsal i Skerrud skola	0,2			0,2
	Särskilt boende	37,0	11,0	10,0	58,0
	Solängen	25,0			25,0
	Nyhaga	8,0	7,0		15,0
	Lindgården			10,0	10,0
	Övriga	4,0	4,0		8,0
	Utrustning för produktion av kyld mat	4,0			4,0
	Smärre investeringar	3,0	3,0	3,0	9,0
	Allaktivetsplan i Brålanda samt handikappanpassad lekplats i Skräcklan	1,0	1,0		2,0
	Båtkaj vid Skräcklan	2,0			2,0
S:a Utgifter		84,2	17,0	15,0	116,2
<b>Köp och försäljning av fastighet</b>					
Inkomster	Övrig fastighetsförsäljning	-1,0	-1,0	-1,0	-3,0
	Bostadsmark	-0,2	-0,2	-0,2	-0,6
Utgifter	Övrig fastighetsinköp	0,5	0,5	0,5	1,5
<b>Övrig mark</b>					
Inkomster	Marklösen	-0,2	-0,2	-0,2	-0,6
Utgifter	Marklösen	0,6	0,6	0,6	1,8
<b>VA-verksamhet</b>					
	Ram VA ledningsnät	5,0	5,0	5,0	15,0
	Ombyggnad reningsverk	1,0	1,3	1,3	3,6
S:a Utgifter		6,0	6,3	6,3	18,6
<b>Gatuenheten</b>					
Utgifter	Fordon och maskiner inkl renhållningsmaskiner och datorutrustning	3,5	3,5	3,5	10,5
<b>Serviceenheten</b>					
Utgifter	Fordon med alternativa bränslen	0,2	0,2	0,2	0,6
<b>Kostenheten</b>					
	Köksutrustning	0,4	0,4	0,4	1,2
<b>Städenheten</b>					
Utgifter	Städmaskiner	0,2	0,2	0,2	0,6
	<i>Summa utgifter gata och park</i>	<i>13,4</i>	<i>17,8</i>	<i>15,0</i>	<i>46,2</i>
	<i>Summa utgifter fastighet</i>	<i>83,9</i>	<i>16,7</i>	<i>14,7</i>	<i>115,3</i>
	<i>Summa utgifter VA</i>	<i>6,0</i>	<i>6,3</i>	<i>6,3</i>	<i>18,6</i>
	<i>Summa utgifter övrigt</i>	<i>4,3</i>	<i>4,3</i>	<i>4,3</i>	<i>12,9</i>
<b>Inkomster statsbidrag</b>		-2,0	-2,0	-2,0	-6,0
<b>SUMMA</b>					
	Inkomster	-2,0	-2,0	-2,0	-6,0
	Utgifter	107,6	45,1	40,3	193,0
	<b>Netto</b>	<b>105,6</b>	<b>43,1</b>	<b>38,3</b>	<b>187,0</b>

## Exploateringsbudget

<b>Verksamhet/Projekt</b>	<b>2007</b>	<b>2008</b>	<b>2009</b>	<b>S:a</b>
Nabbensberg södra 35 småhus	0,8			0,8
Bonden 23 småhus	2,5			2,5
Urberget 10 villor	2,0			2,0
Vallmon 40 lägenheter	0,5			0,5
Södraskolan 50 lägenheter		0,7		0,7
Östraskolan 50 lägenheter		0,7		0,7
Brinketorp etapp 2, 15 småhus		3,0		3,0
Restad brinketorp 20 småhus		3,0		3,0
Sanden 225 lägenheter (utredningskostnad)			0,1	0,1
Holmängen etapp 2, 130 lägenheter			4,0	4,0
Korseberg 200 lägenheter/småhus			0,5	0,5
Dalbobergen 100 lägenheter			2,0	2,0
VA till nya bostadsområden	4,3	7,0	13,5	24,8
<b>SUMMA Utgifter</b>	<b>10,1</b>	<b>14,4</b>	<b>20,1</b>	<b>44,6</b>
<b>Netto invest + exploatering</b>	<b>115,7</b>	<b>57,5</b>	<b>58,4</b>	<b>231,6</b>

## Socialnämnden

<b>Verksamhet/Projekt</b>	<b>2007</b>	<b>2008</b>	<b>2009</b>	<b>S:a</b>
<b>Vård- och omsorg</b>				
Utgifter				
Datastöd procapita	1,2	1,2	1,2	3,6
Inventarier Solängen	1,0			1,0
Övriga inventarier, hjälpmedel	1,8	1,8	1,8	5,4
Nyhaga/ Gyllenheim	1,5			1,5
Inventarier omsorgsverksamheten	0,5	0,5	0,5	1,5
Utsmyckning Solängen	0,5		3,0	3,5
Inventarier nya boende			4,0	4,0
<b>SUMMA SOCIALNÄMNDEN</b>				
<b>Inkomster</b>	<b>0,0</b>	<b>0,0</b>	<b>0,0</b>	<b>0,0</b>
<b>Utgifter</b>	<b>6,5</b>	<b>3,5</b>	<b>10,5</b>	<b>20,5</b>
<b>Netto</b>	<b>6,5</b>	<b>3,5</b>	<b>10,5</b>	<b>20,5</b>

## Barn- och ungdomsnämnden

<b>Verksamhet/Projekt</b>	<b>2007</b>	<b>2008</b>	<b>2009</b>	<b>S:a</b>
<b>Barn- och ungdomsförvaltningen</b>				
Utgifter Inventarier	3,0	3,0	3,0	9,0
<b>Barnomsorg, Grundskola</b>				
Utgifter Datainvesteringar	1,0	1,0	1,0	3,0
<b>Arena och Fritid</b>				
Utgifter Fastigheter och inventarier	3,0	3,0	3,0	9,0
Idrottscentrum	3,0	3,0	3,0	9,0
Sportcentrum	utreds	utreds		
Brätte ridskola, om- och tillbyggnad	2,0	5,0		7,0
Nybyggd gymnastikhall, sportcentrum	3,0			3,0
<b>SUMMA NÄMNDEN</b>				
<b>Inkomster</b>	<b>0,0</b>	<b>0,0</b>	<b>0,0</b>	<b>0,0</b>
<b>Utgifter</b>	<b>15,0</b>	<b>15,0</b>	<b>10,0</b>	<b>40,0</b>
<b>Netto</b>	<b>15,0</b>	<b>15,0</b>	<b>10,0</b>	<b>40,0</b>



## Kulturnämnden

<b>Verksamhet/Projekt</b>		<b>2007</b>	<b>2008</b>	<b>2009</b>	<b>S:a</b>
Utgifter	Inventarier	0,1	0,1	0,1	0,3
<b>SUMMA KULTURNÄMNDEN</b>					
	Inkomster	0,0	0,0	0,0	0,0
	<b>Utgifter</b>	<b>0,1</b>	<b>0,1</b>	<b>0,1</b>	<b>0,3</b>
	<b>Netto</b>	<b>0,1</b>	<b>0,1</b>	<b>0,1</b>	<b>0,3</b>

Investeringarna avser arbetsmiljöåtgärder.

## Gymnasienämnden

<b>Verksamhet/Projekt</b>	<b>2007</b>	<b>2008</b>	<b>2009</b>	<b>S:a</b>
<b>Gymnasiet</b>				
Utgifter Inventarier/datorer	1,5	1,5	1,5	4,5
<b>Vuxenutbildning</b>				
Inventarier/datorer	0,3	0,3	0,3	0,9
<b>Vuxenutbildning, uppdragsutbildning</b>				
Utgifter Inventarier/datorer	0,2	0,2	0,2	0,6
<b>SUMMA GYMNASIENÄMNDEN</b>				
<b>Inkomster</b>	<b>0,0</b>	<b>0,0</b>	<b>0,0</b>	<b>0,0</b>
<b>Utgifter</b>	<b>2,0</b>	<b>2,0</b>	<b>2,0</b>	<b>6,0</b>
<b>Netto</b>	<b>2,0</b>	<b>2,0</b>	<b>2,0</b>	<b>6,0</b>

## Byggnadsnämnden

<b>Verksamhet/Projekt</b>		<b>2007</b>	<b>2008</b>	<b>2009</b>	<b>S:a</b>
<b>Stadsingenjörsvksamhet</b>					
Utgifter	Inventarier	0,3	0,3	0,3	0,9
	Fotogrammetrisk karta	0,4	0,4	0,4	1,2
	Digital bygglovsarkiv	0,3	0,3	0,3	0,9
<b>SUMMA BYGGNADSNÄMNDEN</b>					
	<b>Inkomster</b>	<b>0,0</b>	<b>0,0</b>	<b>0,0</b>	<b>0,0</b>
	<b>Utgifter</b>	<b>1,0</b>	<b>1,0</b>	<b>1,0</b>	<b>3,0</b>
	<b>Netto</b>	<b>1,0</b>	<b>1,0</b>	<b>1,0</b>	<b>3,0</b>